

VERKSAMHETSUPPFÖLJNING

JANUARI-JULI 2017

Innehåll

1	SAMMANFATTNING.....	3
2	VÅRD OCH SOCIALA TJÄNSTER.....	4
2.1	TOTALA VÅRDKOSTNADER.....	5
2.2	KOSTNADER FÖR VÅRD AV BARN OCH UNGA.....	6
2.3	KOSTNADER FÖR VÅRD AV VUXNA.....	7
2.4	ANTAL NYA OCH PÅGÅENDE ÄRENDEN, 2016-2017	8
2.5	ANTAL VÅRDDYGN – FAMILJEHEM, 2016-2017	9
2.6	FIGUR 6, ANTAL VÅRDDYGN – FAMILJEHEM, 2016-2017, KÄLLA VIVA.	9
2.6	ANTAL VÅRDDYGN - INSTITUTIONER, 2016-2017	10
3	ENSAMKOMMANDE.....	11
3.1	VÅRD ENSAMKOMMANDE.....	11
3.2	TOTALA VÅRDKOSTNADER.....	13
3.3	ANTAL NYA OCH PÅGÅENDE ÄRENDEN, 2016-2017	14
3.4	ANTAL VÅRDDYGN – FAMILJEHEM OCH INSTITUTIONER, 2016-2017.....	15

Inledning

Syftet med denna rapport är att ge en översyn av verksamheterna i socialnämnden. De diagram och tabeller som används i rapporten ska ge nämnden möjlighet att på ett snabbt och överskådligt sätt se trender i verksamheten.

Tabellförteckning

Tabell 1	Sammanfattning Socialförvaltning
Tabell 2	Sammanfattning Ensamkommande

Figurförteckning

Figur 1	IFO, nettokostnader totalt, per månad
Figur 2	IFO, nettokostnader totalt, per månad, 2015-2017
Figur 3	IFO, nettokostnader totalt barn och unga, per månad, 2015-2017
Figur 4	IFO, nettokostnader totalt vuxna, per månad, 2015-2017
Figur 5	Antal nya/pågående ärenden, 2016-2017
Figur 6	Antal vård dygn – Familjehem, 2016-2017
Figur 7	Antal vård dygn - Institutioner, 2016-2017
Figur 8	Ensamkommande, nettokostnader totalt, per månad
Figur 9	Ensamkommande, nettokostnader totalt, per månad, 2016-2017
Figur 10	Antal nya ärenden och pågående ärenden, 2016-2017
Figur 11	Vård dygn för familjehemsvård och institutioner - Ensamkommande, 2016-2017

1 Sammanfattning

Tabellen nedan visar det totala ackumulerade utfallet för Socialförvaltningen jämfört med budget. Den visar även en prognos för framtida utfallet samt en eventuell avvikelse mot budget.

Socialförvaltningen (Mkr)	Januari-Juli			År		
	Utfall	Budget	Avvikelse	Budget	Prognos	Avvikelse
Demokrati	1,1	0,9	-0,1	1,6	-1,6	0,0
Vård och sociala tjänster	255,6	219,8	-35,8	381,2	-433,2	-52,0
<i>Bedriva myndighetsutövande socialtjänst</i>	4,6	4,2	-0,4	10,2	-10,2	0,0
<i>Ge vård och stöd till barn och unga</i>	165,7	142,3	-23,4	245,1	-271,9	-26,8
– Vård av Barn och unga	101,0	79,7	-21,3	137,4	-164,2	-26,8
<i>Ge stöd och omsorg till vuxna</i>	85,3	73,2	-12,1	125,9	-151,1	-25,2
– Vård vuxna	30,6	20,9	-9,7	36,0	-61,2	-25,2
Gemensamma processer	0,1	-1,3	-1,4	0,0	0,0	0,0
Totalt	256,8	219,4	-37,4	382,8	-434,8	-52,0

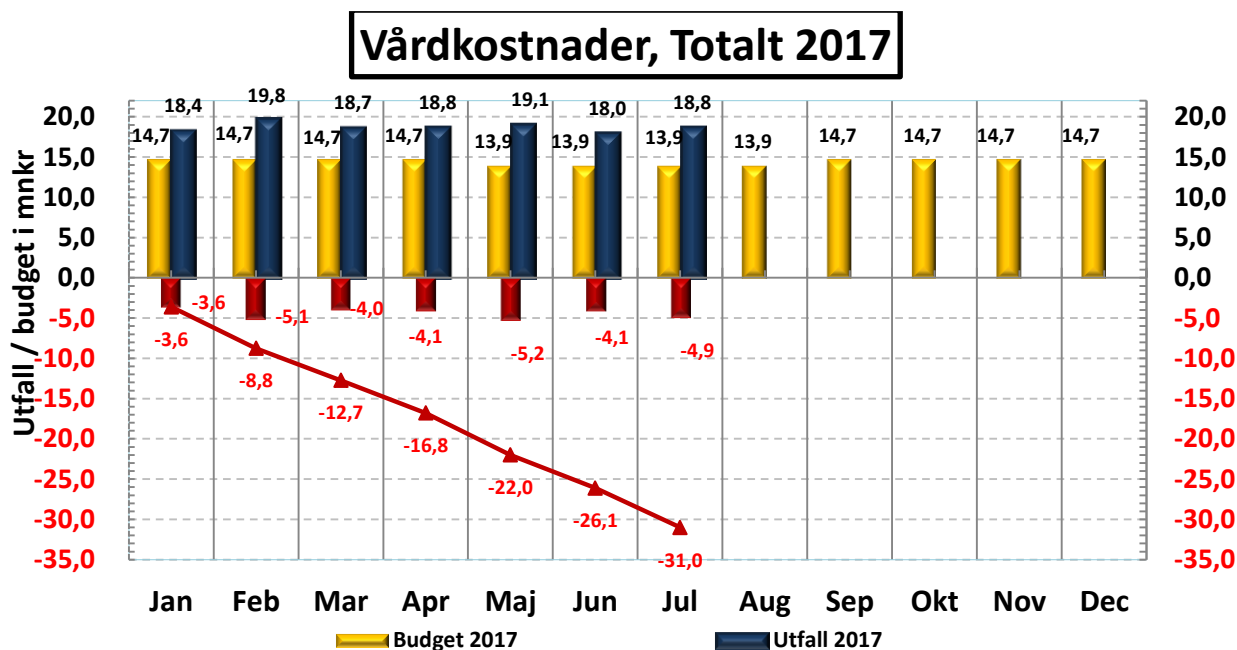
Tabell 1, källa Hypergene, *Utfall utifrån processer

Utfallet för perioden januari-juli 2017 uppgår till 256,8 Mnkr, vilket är ett underskott med 37,4 Mnkr jämfört med budget 219,4 Mnkr.

Utfall för vård och sociala tjänster för perioden januari-juli 2017 uppgår till 255,6 Mnkr i förhållande till budget 219,8 Mnkr, ett underskott med 35,8 Mnkr. Huvuddelen av underskottet beror på högre utfall än budget för extern vård av barn, ungdomar och vuxna motsvarar 31,0 mnkr. Personal och drift har även ett underskott på 4,8 mnkr var av Torshälla har ett utfall på 1,7 mnkr som saknar budget för perioden.

2 Vård och sociala tjänster

I diagrammet nedan visas det totala utfallet av vårdkostnader för IFO jämfört med budget månadsvis under innevarande år.



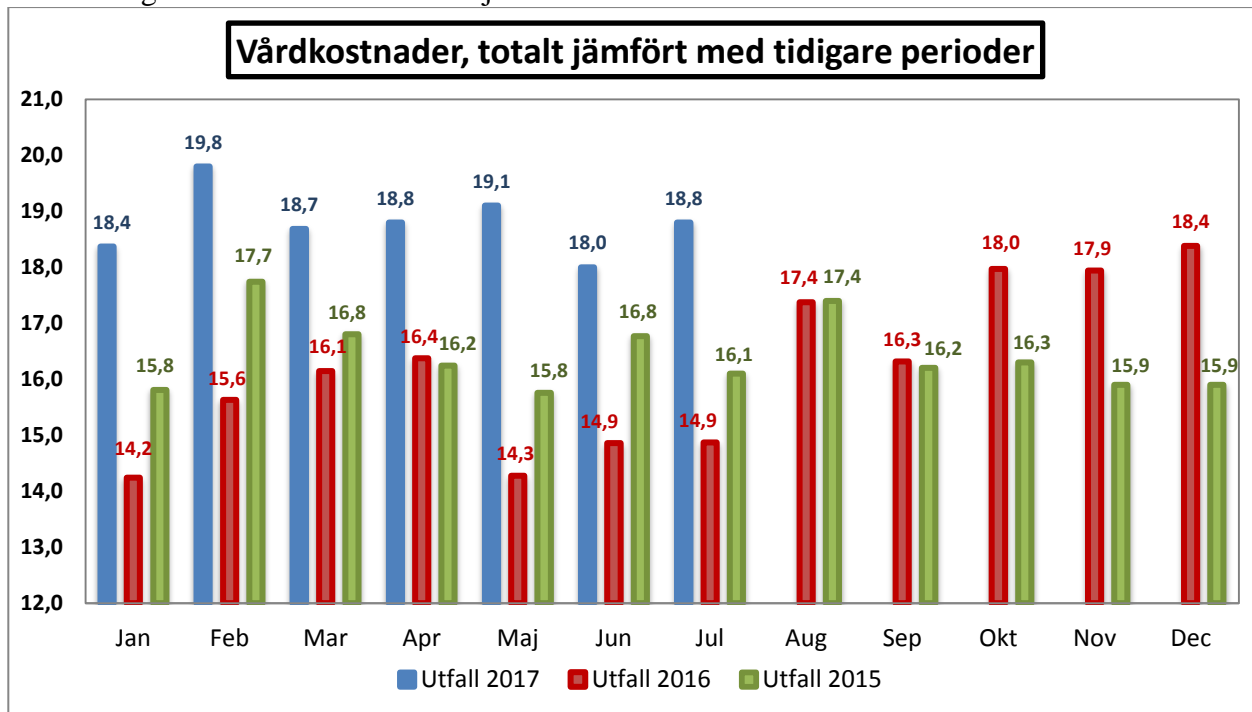
Figur 1, IFO, nettokostnader totalt, per månad, källa Hypergene

Utfallet för vård och sociala tjänster hos individ- och familjeomsorgen (IFO) för juli uppgår till 38,5 Mnkr, ett underskott med 7,4 Mnkr i förhållande till budget 31,1 Mnkr. Av detta är utfallet för vård 18,8 Mnkr som ger ett underskott på 4,9 Mnkr mot budgeten på 13,9 Mnkr. Orsak till underskottet är ökade kostnader för placeringar på institutioner.

Det ackumulerade utfallet för Vård och sociala tjänster IFO för perioden januari-juli 2017 uppgår till 245,2 Mnkr. Ett underskott med 36,2 Mnkr jämfört med budget 209,0 Mnkr. Det beror på att vårdkostnader (131,6 Mnkr) överstiger budget med 31,1 Mnkr. Fortsatt brist på bostäder i Eskilstuna påverkar våra möjligheter att erbjuda vård på hemmaplan och det medför att vi tvingas köpa externt boendestöd. Även kostnader för institution har ökat markant i förhållande till budget samt jämfört med samma period föregående år.

2.1 Totala vårdkostnader

I figur 2 totala vårdkostnader jämförs IFO nettokostnader mellan åren 2015-2017.



Figur 2, IFO, nettokostnader totalt, per månad, 2015-2017, källa Hypergene

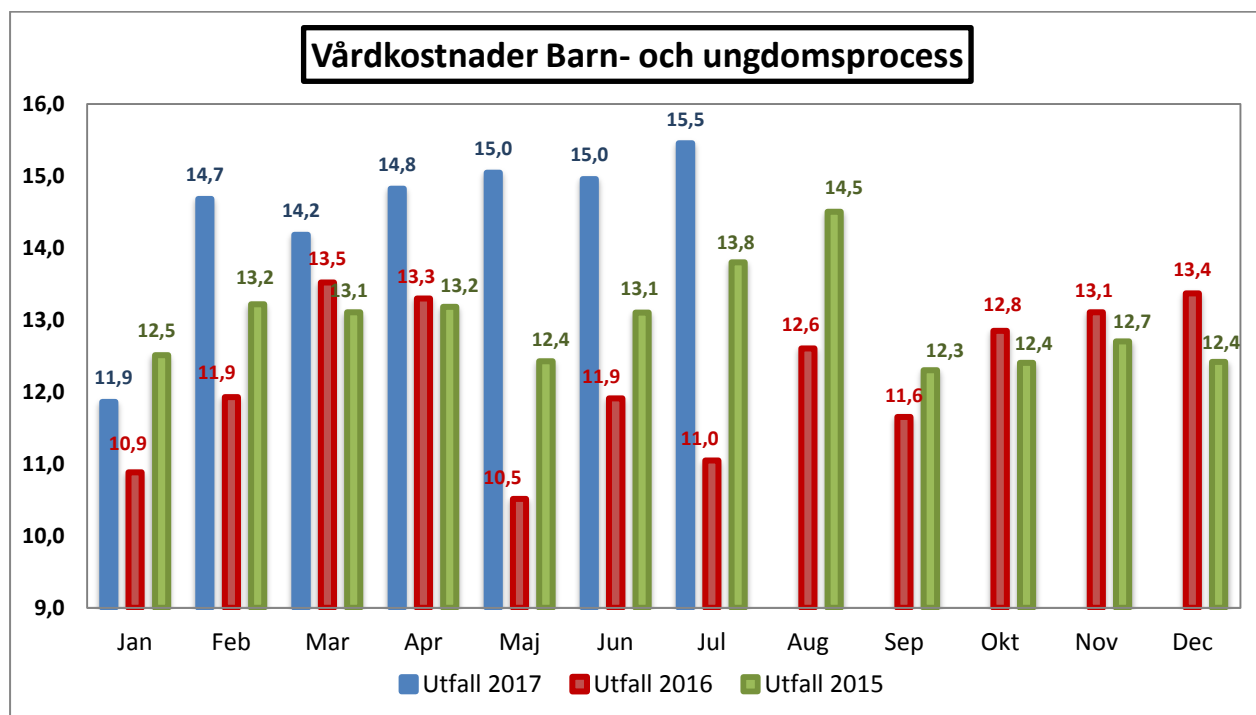
I juli månad uppgår kostnader för vården till 18,8 Mnkr, en ökning med 0,8 jämfört med föregående månad. Jämfört med juli 2016 har kostnader ökat med 2,7 Mnkr (16,1 Mnkr).

Trenden med höga nettokostnader för fjärde kvartalet 2016 fortsätter även i juli 2017. Orsakerna till ökade kostnader jämfört med 2016 är fler placeringar på boendestöd och institutioner.

Ackumulerade kostnader för vård januari-juli 2017 uppgår till 131,6 Mnkr, vilket är 25,2 Mnkr högre än motsvarande period 2016 (106,4 Mnkr).

2.2 Kostnader för vård av barn och unga

I figur 3, nettokostnader totalt för vård av barn och unga, jämförs totala nettokostnader för barn- och ungdomsprocesser mellan åren 2015-2017.



Figur 3, IFO, nettokostnader totalt för barn och unga, per månad, 2015-2017, källa Hypergene

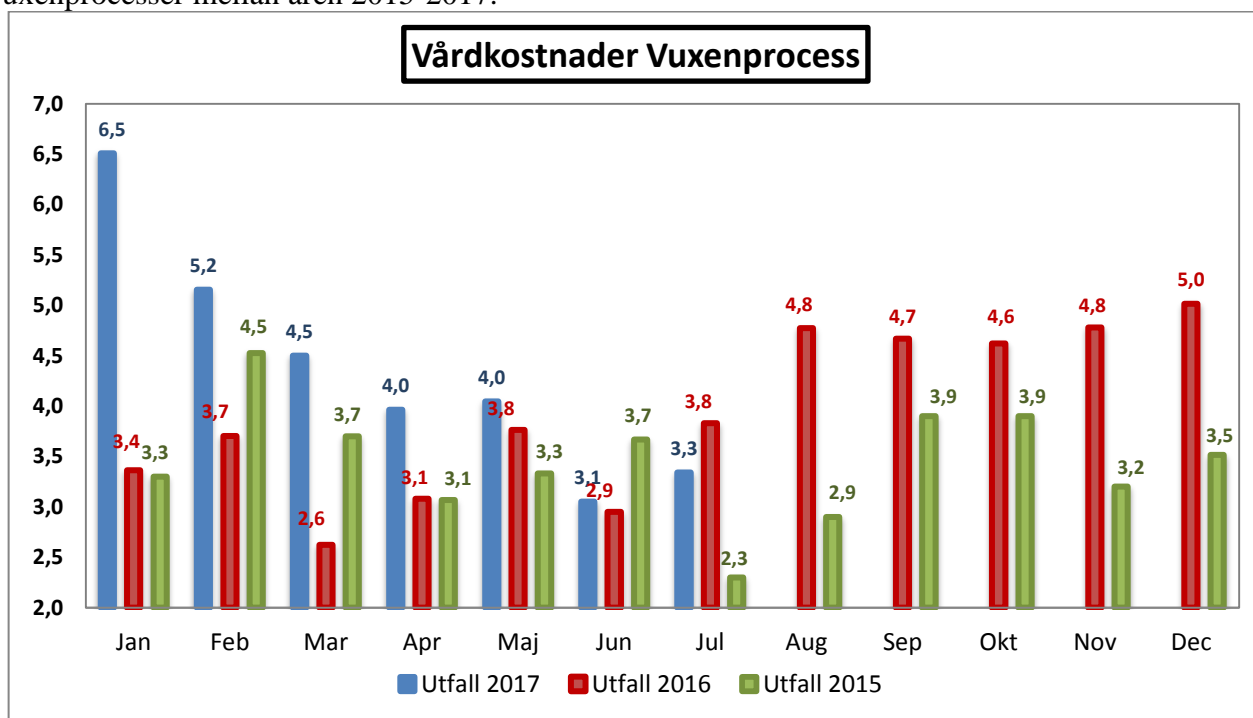
I juli månad uppgår kostnaderna för barn och unga till 15,5 Mnkr, en ökning med 0,5 Mnkr jämfört med föregående månad (15,0 Mnkr). Jämfört med budget (11,0 Mnkr) är det ett underskott med 4,5 Mnkr. Jämfört med juli 2016 har kostnader ökat med 4,5 Mnkr (11,0 Mnkr).

Utfallet för boendestöd på barn- och ungdomsprocess är 1,9 Mnkr juli 2017 jämfört med 0,2 Mnkr juli 2016. Vi betalar även för stödboende 0,3 Mnkr vilket vi inte hade alls på barn- och ungdomsprocess juli 2016. Familjehem har högre utfall på 0,7 Mnkr, Institution 0,3 Mnkr, kontaktuppdrag 0,1 Mnkr, strukturerad öppenvård 0,5 Mnkr. Vi betalar även 0,9 Mnkr för Assistans enligt SoL samt skyddat boende, vilket särredovisas i år till skillnad mot 2016.

För den ackumulerade perioden januari-juli 2017 uppgår kostnader för barn och unga till 101,0 Mnkr, ett underskott med 21,3 Mnkr jämfört med budget 79,7 Mnkr. Jämfört med samma period 2016 har kostnader ökat med 17,9 Mnkr.

2.3 Kostnader för vård av vuxna

I figur 4, nettokostnader totalt för vård av vuxna, jämförs totala nettokostnader för vuxenprocesser mellan åren 2015-2017.



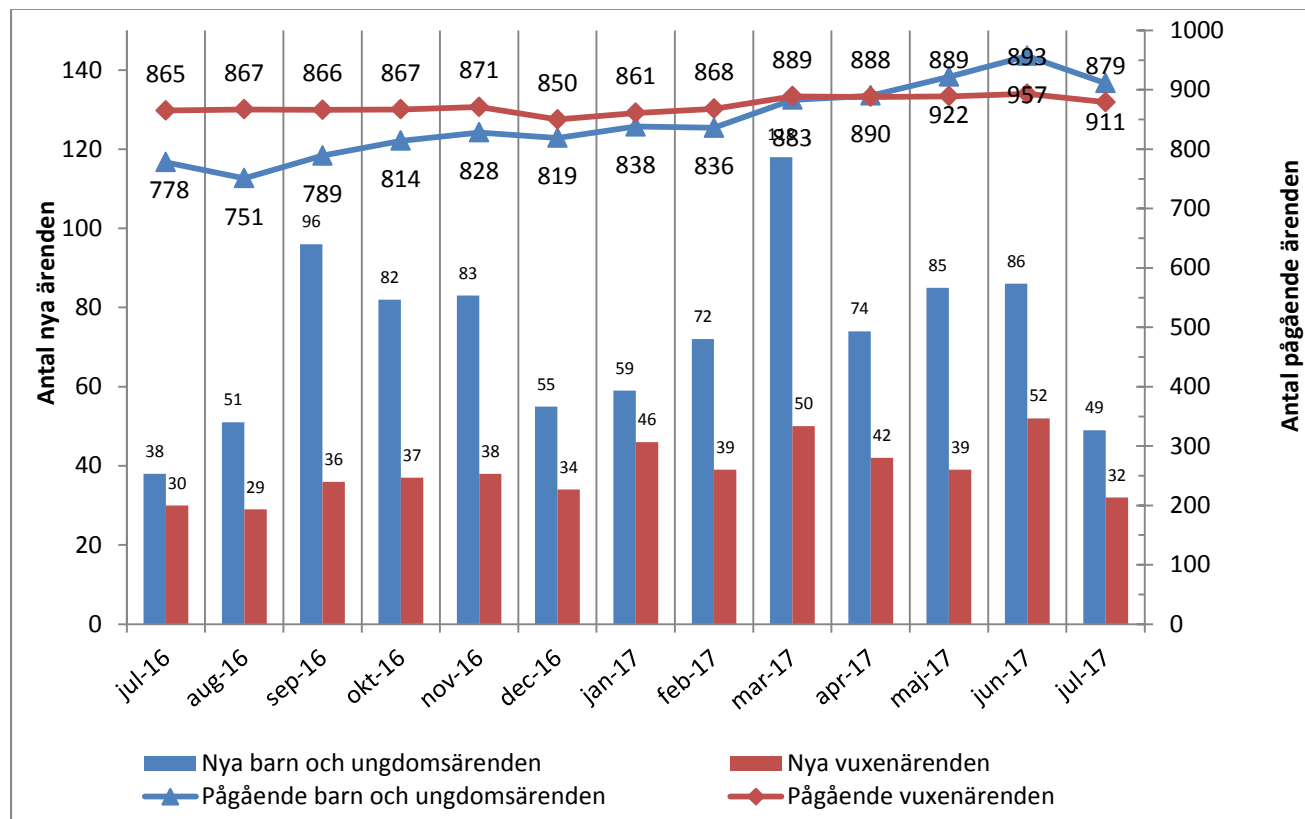
Figur 4, IFO, nettokostnader totalt vuxna, per månad, 2015-2017, källa Hypergene

I juli månad uppgår kostnaderna för vuxna till 3,3 Mnkr, en ökning med 0,2 Mnkr jämfört med föregående månad (3,1 Mnkr). Jämfört med budget är det ett underskott med 0,4 Mnkr (2,9 Mnkr). Jämfört med juli 2016 har kostnaderna minskat med 0,5 Mnkr (3,8 Mnkr). 2016 betalade vi mer för boendestöd, vilket vi inte har höga kostnader för 2017. Ökade kostnader 2017 gäller institutionsplaceringar samt skyddat boende, men totalt kostar juli 2017 på vuxenprocess 0,5 mnkr mindre än juli 2016.

För den ackumulerade perioden januari-juli 2017 uppgår kostnader för vuxna till 30,6 Mnkr, ett underskott med 9,7 Mnkr jämfört med budget (20,9 Mnkr). Jämfört med samma period 2016 har kostnader ökat med 7,3 Mnkr (23,3 Mnkr).

2.4 Antal nya och pågående ärenden, 2016-2017

I figuren antal nya och pågående ärenden visas utfall under en 13 månaders period.

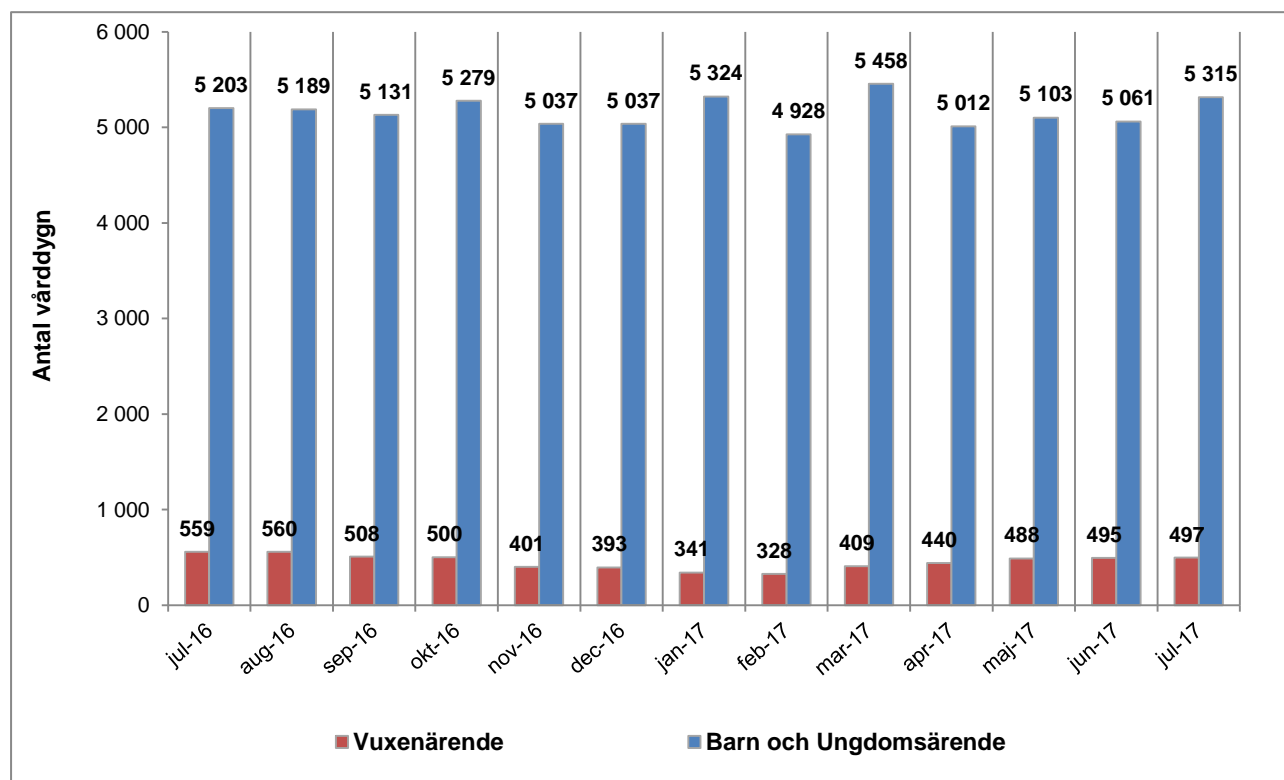


Figur 5, Antal nya ärenden och pågående ärenden, 2016-2017, källa VIVA.

Kortfattad sammanställning av förändring i volym				
	Ärendetyp	2017	2016	Ökning / minskning 2017 i förhållande till 2016
Pågående	Pågående vuxenärenden aktuell månad	911	865	46
	Pågående ungdomsärenden aktuell månad	879	778	101
Nya och avslutade	Nya ärenden aktuell månad	81	68	13
	Avslutade ärenden aktuell månad	106	105	1

2.5 Antal vårddygns – Familjehem, 2016-2017

Figuren visar antalet vårddygns på familjehem under en 13 månaders period.

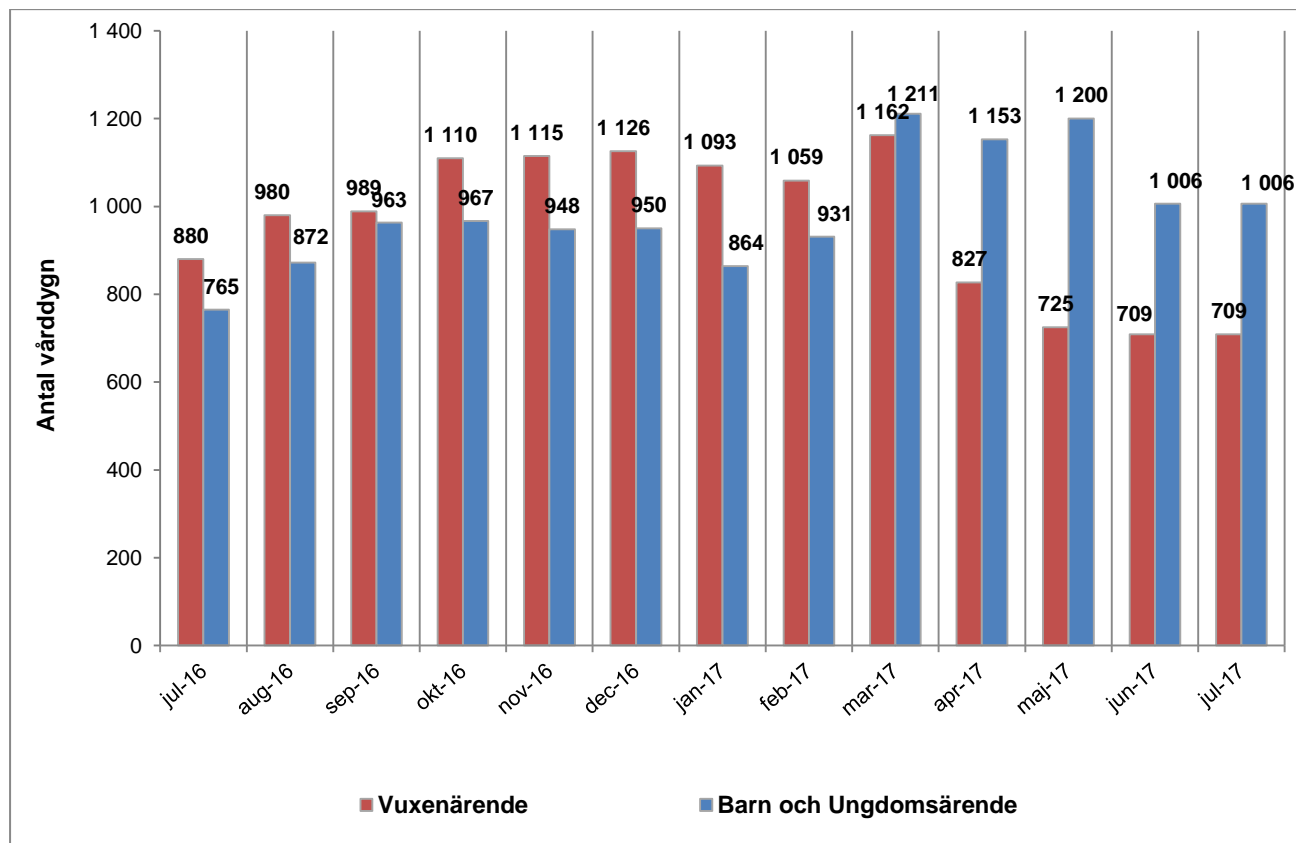


Figur 6, Antal vårddygns – Familjehem, 2016-2017, källa VIVA.

Sammanställning av dygn på familjehem Barn- och ungdomsärenden				
	Vårddygns	2017	2016	Ökning / minskning 2017 i förhållande till 2016
Månad	Totalt månad	5 315	5 203	112
	Månad pojkar	2 144	2 218	-74
	Månad flickor	3 171	2 985	186
Ackumulerat jan - aktuell månad	Totalt ackumulerat	36 201	36 499	-298
	Ackumulerat pojkar	14 402	15 557	-1 155
	Ackumulerat flickor	21 799	20 942	857
Sammanställning av dygn på familjehem Vuxenärenden				
	Vårddygns	2017	2016	Ökning / minskning 2017 i förhållande till 2016
Månad	Totalt månad	497	559	-62
	Månad män	177	279	-102
	Månad kvinnor	320	280	40
Ackumulerat jan - aktuell månad	Totalt ackumulerat	2 998	4 074	-1 076
	Ackumulerat män	924	2 016	-1 092
	Ackumulerat kvinnor	2 074	2 058	16

2.6 Antal vårddyggn - Institutioner, 2016-2017

Figuren visar antalet vårddyggn på institutioner under en 13 månaders period.



Figur 7, Antal vårddyggn - Institutioner, 2016-2017, källa VIVA.

Sammanställning av dygn på institution Barn- och ungdomsärenden				
	Vårddyggn	2017	2016	Ökning / minskning 2017 i förhållande till 2016
Månad	Totalt månad	1 006	765	241
	Månad pojkar	666	448	218
	Månad flickor	340	317	23
Ackmulerat jan - aktuell månad	Totalt ackmulerat	7 371	6 075	1 296
	Ackmulerat pojkar	4 805	3 323	1 482
	Ackmulerat flickor	2 566	2 752	-186
Sammanställning av dygn på institution Vuxenärenden				
	Vårddyggn	2017	2016	Ökning / minskning 2017 i förhållande till 2016
Månad	Totalt månad	709	880	-171
	Månad män	517	631	-114
	Månad kvinnor	192	249	-57
Ackmulerat jan - aktuell månad	Totalt ackmulerat	6 284	5 876	408
	Ackmulerat män	4 671	4 666	5
	Ackmulerat kvinnor	1 613	1 210	403

3 Ensamkommande

Tabellen nedan visar det totala ackumulerade utfallet för Ensamkommande barns verksamhet jämfört med budget. Den visar även en prognos för framtida utfallet samt en eventuell avvikelse mot budget.

Socialförvaltningen (Mkr)	Januari-juli			År		
	Utfall	Budget	Avvikelse	Budget	Prognos	Avvikelse
Ensamkommande barns verksamhet	110,9	111,5	0,6	189,5	194,0	-4,5
– Varav Personal och drift	70,4	69,5	-1,0	117,4	121,9	-4,5
– Varav Vård	40,5	42,0	1,6	72,0	72,0	0,0
Totalt	65,2	65,3	0,1	189,5	194,0	-4,5

Tabell 2, källa Hypergene, utfall Ensamkommande

Utfallet under perioden januari-juli för ensamkommande barns verksamhet uppgår till 110,9 Mnkr vilket är 0,6 Mnkr lägre än budget (111,5 Mnkr). Personal och drift uppvisar ett underskott på 1,0 Mnkr medan vård av ensamkommande barn visar ett underskott på 1,6 Mnkr.

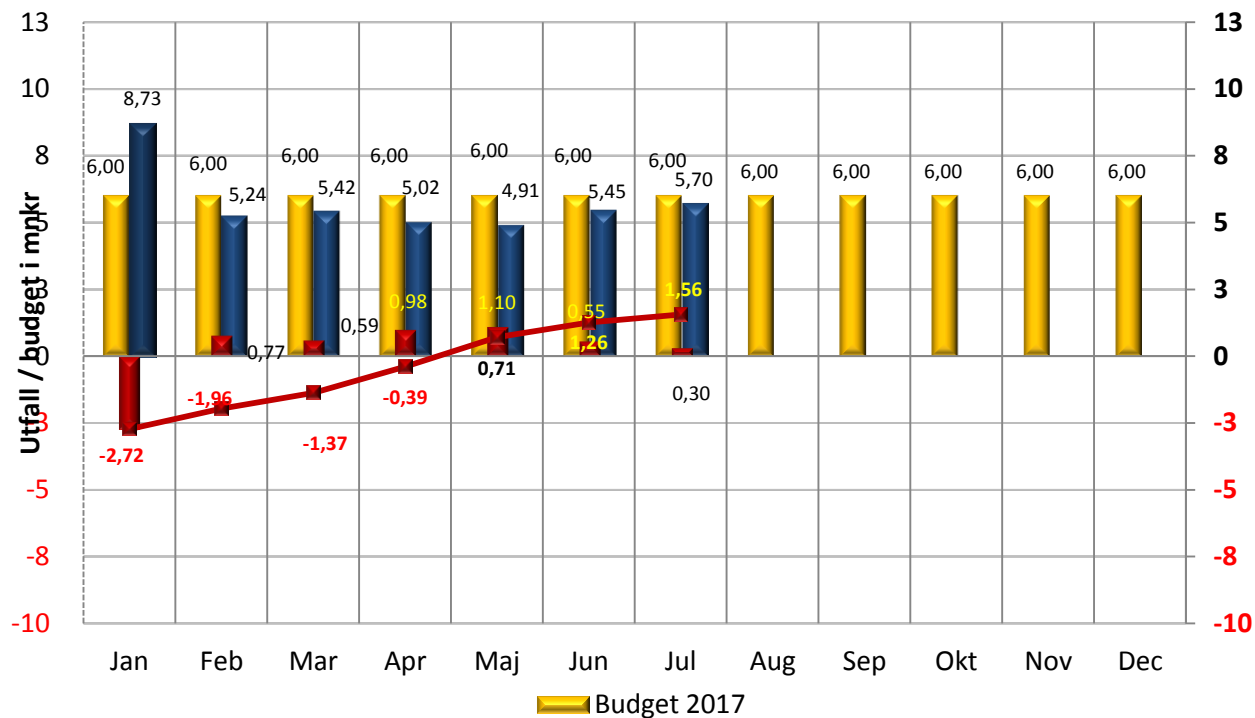
En prognos visande ett underskott på 4,5 Mnkr på personal och drift har beräknats och beror till övervägande del på att användandet av vikarier beräknas fortsätta, ett nytt stödboende ska öppnas samt försenad omvandling av ett HVB till stödboende.

Alla kostnader för ensamkommande barn kommer att finansieras med statsbidrag enligt senaste beräkningen.

3.1 Vård Ensamkommande

I diagrammet nedan visas det totala utfallet av vårdkostnader för ensamkommande barn jämfört med budget månadsvis under innevarande år.

Vårdkostnader, Totalt 2017



Figur 8, Ensamkommande, nettokostnader totalt, per månad, källa Hypergene

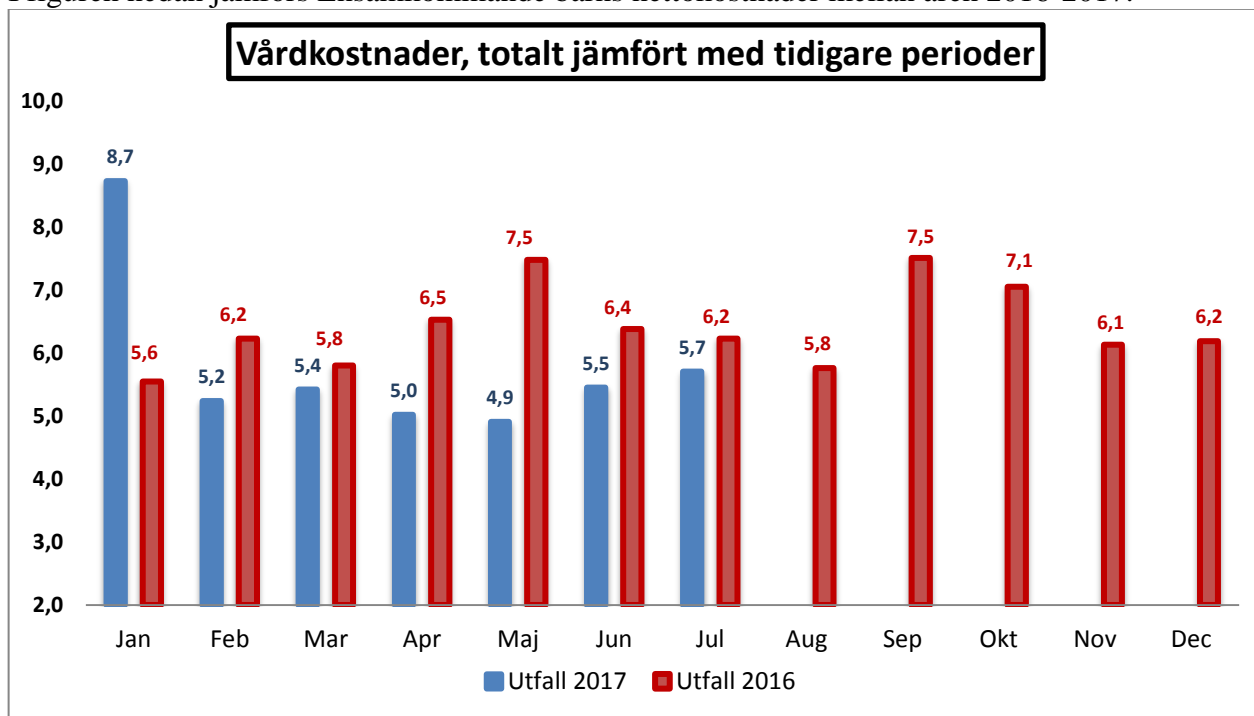
I juli månad uppgår kostnaderna för externvården för familjehem till 3,3 Mjkr, vilket är 0,5 Mjkr lägre än budget (3,8 Mjkr). Kostnader för institution är 2,4 Mjkr i juli månad, 0,6 Mjkr högre utfall än budget (1,8 Mjkr). Kostnaderna för extern öppenvård uppgår till 0,0 Mjkr jämfört med budget (0,4 Mjkr).

Totalt utfall för vård uppgår i juli till 5,7 Mjkr vilket ger en positiv avvikelse mot budget på 0,3 Mjkr.

Akkumulerad avvikelse mot budget för perioden januari-juli uppgår till plus 1,6 Mjkr.

3.2 Totala vårdkostnader

I figuren nedan jämförs Ensamkommande barns nettokostnader mellan åren 2016-2017.

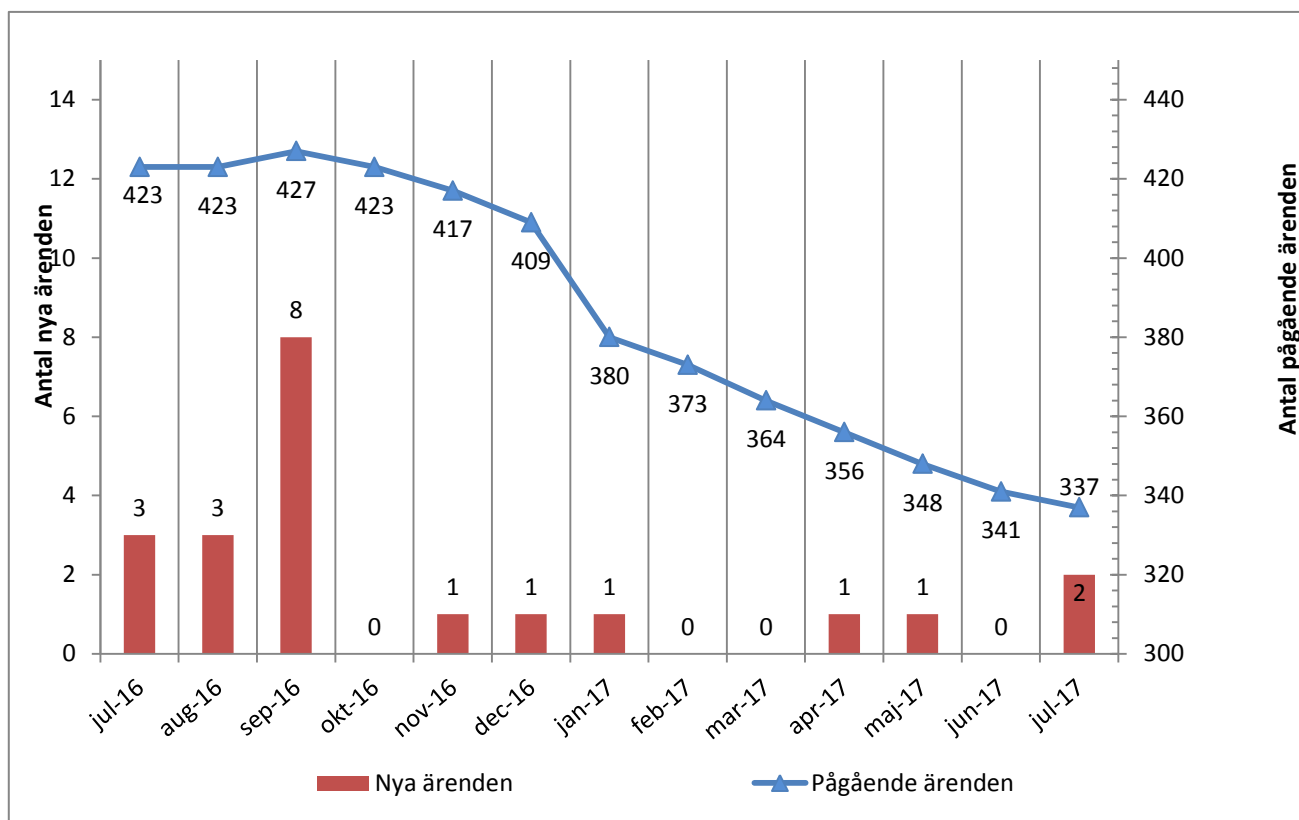


Figur 9, Ensamkommande, nettokostnader totalt, per månad, 2016-2017, källa Hypergene

I juli uppgår totala kostnaderna för vården till totalt 5,7 Mnkr vilket är en minskning jämfört med juni 2016 på 0,5 Mnkr. Jämfört med föregående månad är det en ökning med 0,2 Mnkr.

Under 2016 skedde stora variationer i utfallet mellan månaderna, detta är något som har stabiliserats med hjälp av periodiseringen av vårdkostnaderna i år.

3.3 Antal nya och pågående ärenden, 2016-2017



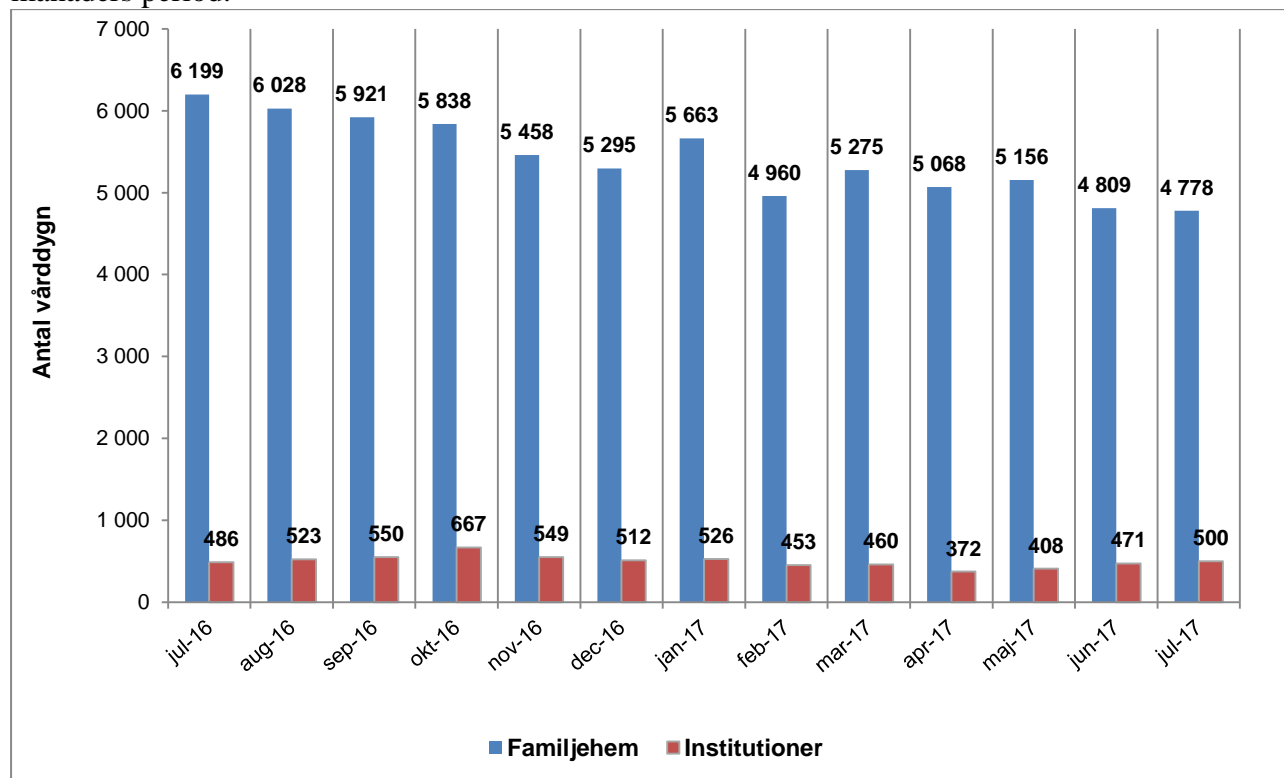
I figuren antal nya och pågående ärenden visas utfall under en 13 månaders period.

Figur 10, Antal nya ärenden och pågående ärenden, 2016-2017, källa VIVA.

Kortfattad sammanställning av förändring i volym				
	Ärenden	2017	2016	Ökning / minskning 2017 i förhållande till 2016
Pågående	Pågående ärenden aktuell månad	338	425	-87
Nya och avslutade	Nya ärenden aktuell månad	2	3	-1
	Avslutade ärenden aktuell månad	8	3	5

3.4 Antal vårddygn – Familjehem och Institutioner, 2016-2017

Figuren visar antalet vårddygn på familjehem respektive institutioner under en 13 månaders period.



Figur 11, Vårddygn för familjemsvård och institutioner - Ensamkommande, 2016-2017, källa VIVA.

Sammanställning av dygn på familjehem				
	Vårddygn	2017	2016	Ökning / minskning 2017 i förhållande till 2016
Månad	Totalt månad	4 778	6 199	-1 421
	Månad pojkar	4 142	5 165	-1 023
	Månad flickor	636	1 034	-398
Ackmulerat jan - aktuell månad	Totalt ackumulerat	35 709	45 385	-9 676
	Ackmulerat pojkar	30 718	37 692	-6 974
	Ackmulerat flickor	4 991	7 480	-2 489
Sammanställning av dygn på institution				
	Vårddygn	2017	2016	Ökning / minskning 2017 i förhållande till 2016
Månad	Totalt månad	500	486	14
	Månad män	469	387	82
	Månad kvinnor	31	99	-68
Ackmulerat jan - aktuell månad	Totalt ackumulerat	3 190	3 681	-491
	Ackmulerat män	2 779	3 379	-600
	Ackmulerat kvinnor	411	302	109

4 Torshälla

Denna sektion är under uppbyggnad och kommer att utvecklas vidare. För den ackumulerade perioden januari-juli 2017 uppgår kostnader för vård till 19,2 Mnkr, ett underskott med 6,3 Mnkr jämfört med budget. Jämfört med samma period 2016 har kostnader minskat med 1,6 Mnkr.

Nedan presenteras statistik av vårddygn per insats. Den översta tabellen gäller vårddygn månadsvis och innehåller en jämförelse med samma månad föregående år. Den andra tabellen är upplagd på samma sätt men visar ackumulerade dygn 2017 jämfört med samma period föregående år.

Dygn per insats månadsvis 2017		
Insats	Dygn juli 2017	Dygn juli 2016
Familjehem	564	633
Konsulentstödda familjehem SOL	71	62
Konsulentstödda familjehemLVU		93
Summa Familjehem	635	788
Institution LVM	60	
Institution SoL	215	359
Institution LVU	38	13
Summa Institution	313	372
Antal personer som haft kontaktuppdrag	25	23
Förebyggande rehab		
Boendestöd	129	127
Stödboende SOL		
Stödboende LVU		
Strukturerad öppenvård Övr		
Strukturerad öppenvård	93	25
Assistans + missbruk	42	62
Summa Extern Öppenvård	264	214
Summa Vård	1 212	1 374

Figur 12, Vårddygn per insats månadsvis Torshälla, 2016-2017, källa VIVA

I tabellen ovan kan man utläsa att det totala antalet vårddygn för juli månad är 160 dygn lägre jämfört med samma månad föregående år. Detta beror i huvudsak på en minskning av antalet vårddygn i familjehem med 153 dygn jämfört med samma period föregående år. Dygn för institutionsvård har minskat något men dygnen för öppenvård har istället ökat med ungefär samma antal.



Eskilstuna
kommun

Socialnämnden
Socialförvaltningen

Ekonomienheten

Datum
2017-08-22

Vår beteckning
SOCN/2017

17(17)

Dygn per insats jämförelse ackumulerat 2017 mot samma period 2016

Insats	Dygn ack - juli 2017	Dygn ack - juli 2016
Familjehem	3 618	5 192
	448	426
Konsulentstödda familjehem SOL		
Konsulentstödda familjehemLVU	332	495
Summa Familjehem	4 398	6 113
Institution LVM	136	
Institution SoL	917	2 049
Institution LVU	271	269
Summa Institution	1 324	2 318
Antal personer som haft kontaktuppdrag (medelvärde per månad)	21	18
Förebyggande rehab		
Boendestöd	913	793
Stödboende SOL		
Stödboende LVU		
Strukturerad öppenvård Övr		
Strukturerad öppenvård	524	42
Assistans + missbruk	90	767
Summa Extern Öppenvård	1 527	1 602
Summa Vård	7 249	10 033

Figur 13, Vård dygn per insats ackumulerat Torshälla, 2016-2017, källa VIVA

I tabellen ovan, som redovisar ackumulerade dygn per insats 2017 jämfört med samma period 2016 kan vi tydligt se ett minskat vårdbehov, både gällande familjehem, institution och öppenvård. Den totala förändringen i dygn ackumulerat januari-juli 2017 jämfört med 2016 är 2784 dygn.