

Sverigedemokraterna Eskilstuna

Torshälla stads nämnd

Verksamhetsplan 2017

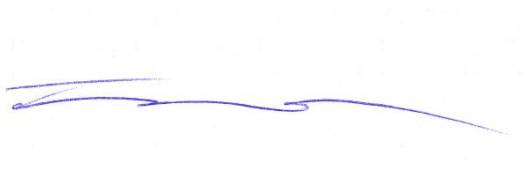
Innehåll

| | | |
|-----|-------------------------------------------------------------------------------------|----|
| 1 | Inledning | 4 |
| 2 | Vision..... | 5 |
| 3 | Gemensamma besparingar, prioriteringar och mål för nämnder och kommunstyrelsen | 6 |
| 3.1 | Besparingar..... | 6 |
| 3.2 | Prioriteringar | 8 |
| 3.3 | Mål | 9 |
| 4 | Torshälla Stads Nämnd..... | 10 |
| 4.1 | Besparingar..... | 10 |
| 4.2 | Prioriteringar | 10 |
| 4.3 | Mål | 10 |

1 Inledning

Sverigedemokraterna Eskilstunas verksamhetsplan bygger på de besparingar, prioriteringar och mål som återfinns i partiets årsplan med budget och ekonomisk plan. För att förstå partiets resonemang, ekonomiska prioriteringar och ambitioner om hur kommunen övergripande ska styras och vara organiserad bör därför även partiets årsplan läsas. Själva verksamhetsplanen består av en vision som beskriver hur den enskilda nämnden eller kommunstyrelse med dess verksamheter ska bedrivas och vart fokus ska ligga. Sedan följer en rad prioriteringar, besparingar samt mål som tillsammans beskriver mer i detalj vad som ska göras, hur det ska göras och vad som ska uppnås enligt partiet.

För Sverigedemokraterna Eskilstuna



Tobias Gustafsson

2 Vision

Torshälla är den i särklass äldsta delen av Eskilstuna kommun med anor tillbaka i forntiden. Staden har en mycket stor potential för att utvecklas som bostadsort, företagsort och turistort. Genom att staden har en egen stadsdelsnämnd kan arbetet med att utveckla staden ske på ett smidigt sätt genom den mindre organisationen vilket medför att beslutsvägarna blir korta.

Satsningar på ökat bostadsbyggande ska göras för att kunna öka attraktiviteten även för de som idag inte kan köpa sig en egen bostad. Hyreslägenheter ska därmed prioriteras.

Båtturismen ska öka genom att hålla slussanläggningen i gott skick och utföra de projekt som krävs för att båttrafik ska kunna ta sig vidare till Torshälla centrum. Vår vision är att båttrafiken ska kunna ta sig från Mälaren, in till Torshälla, och sedan vidare till Eskilstuna med gästhamnar i Torshällas och Eskilstunas centrala delar. På så sätt ska Torshälla bli en mer levande stad.

Barnomsorgen ska vara anpassad för den förväntade utvecklingen där storleken på barngrupperna ska vara rimlig för barnens utveckling. Ungdomar utanför arbetslivet ska kunna erbjudas arbete inom barn- och äldreomsorg, dels för att de ska få arbetslivserfarenhet och även för att ge dem meningsfull sysselsättning.

Äldreomsorgen ska ägnas särskild uppmärksamhet genom att följa den förväntade ökningen av äldre med olika speciella behov och möta dem med tillgång på olika boenden med kompetent personal för att inte tvinga dem att flytta. Om privata aktörer vill bedriva äldreboenden ska de ges möjlighet till det. Men staden ska då ställa noga utformade krav som måste mötas.

Trafiksystemet ska göra det enkelt att komma till Torshälla utan att säkerheten för svagare trafikantgrupper äventyras. Kollektivtrafiken ska utvecklas så att det blir enklare att pendla till arbetet och att resa till och från olika affärscentra i kommunen.

3 Gemensamma besparingar, prioriteringar och mål för nämnder och kommunstyrelsen

Under detta kapitel återfinns våra besparingar, prioriteringar samt mål som är gemensamma för samtliga nämnder och kommunstyrelsen.

3.1 Besparingar

✓ **Införa assimileringsinriktad politik**

Kommunen är idag väldigt segregerad där många lever i ett utanförskap och känner sig inte vara en del av majoritetssamhället. Miljontals kronor pumpas in årligen i olika projekt och sÄrlösningar som syftar till att bryta utvecklingen. Tyvärr har insatserna väldigt liten effekt. Utanförskapet bland utrikesfödda tenderar att fortsÄtta växa, trots alla vackra ord som nämns i de olika Åtgärdsplanerna med integration som grund. Ska utvecklingen med kostnadsdrivande integrationsprojekt och sÄrlösningar brytas, måste en assimileringsinriktad politik prägla samhällsbyggandet. Utgångspunkten ska vara att nyanlÄnda tar seden dit de kommer. Ambitionen är också att stärka gemenskapen så invånarna lever tillsammans och inte Åtskilda, vilket dagens integrationspolitik bidragit till.

✓ **Verka för en ansvarsfull invandringspolitik**

Signalera till regeringen om kommunens kritiska situation kring den för höga asyl-, flykting- och anhöriginvandringen. Syftet är att få regeringen att Ändra lagen som krÄver att kommuner ta emot nyanlÄnda oavsett om det finns bostÄder eller ej. Men Även för att få regeringen att förÄndra sin invandringspolitik och se över EBO-lagen. Invandringen måste anpassas efter kommunens förutsÄttningar att skapa jobb, bostÄder och utbildningar som leder till jobb.

✓ **Restriktivare regler för bidrag till organisationer**

Kommunen delar idag ut miljoner i bidrag till olika organisationer. För den kreativa bidragssökaren gÄr det att söka bidrag både i kommunstyrelsen och via olika nämnder. Det är varken hållbart eller rättvist att så är fallet. Det bör endast vara en nämnd som sköter hanteringen av bidrag. Utöver detta ska Även tydligare krav ställas på bidragssökaren. Organisationer som tenderar att ha en exkluderande och segregande effekt i samhället ska inte beviljas bidrag. Extra vikt ska läggas vid att organisationer ska skapa gemenskap mellan olika samhällsgrupper, och stärka dess tillit till varandra. Budgetposterna för Ändamålet minskas där kommunen får omprioritera med befintliga medel. Ledstjärnan är att föreningar som tydligt gynnar tryggheten och samhällsgemenskapen ska prioriteras.

✓ **Fastställa andelen ekologiskt till 25 %**

Istället för att stirra sig blind på att ekologiskt alltid är det bästa för miljön och människan har vi en sÄrskild satsning där vi prioriterar lokalproducerad mat. Återfinns

under kommunstyrelsens prioriteringar. Därför ställer vi oss bakom tjänstemännens förslag om att minska andelen ekologiskt från 40 % till 25 %.

✓ **Se över konstorganisationen**

Vi ställer oss bakom tjänstemännens förslag om att se över konstorganisationen så att både inköp, tillverkning och bemanning blir kostnadseffektiv.

✓ **Effektivisera rekryteringsprocessen**

Sättet kommunen valt att rekrytera personal på idag kan i många avseenden vara byråkratiskt. Därför ställer vi oss bakom tjänstemännens förslag på att effektivisera rekryteringsprocessen.

✓ **Minska sjukfrånvaron**

Kommunens hälsofrämjande arbete är något vi lägger stor vikt vid särskilt nu när sjukfrånvaron bland vård- och omsorgspersonal sticker ut och tenderar att fortsätta stiga. Anledningarna varierar men utifrån verksamhetsbesök och samtal med personal beror en stor del på arbetsbelastningen. Rätten till önskad sysselsättningsgrad har gjort att många valt att gå upp i sysselsättningsgrad. Personal som tidigare arbetat 75 % procent och går upp till 100 % där även natt kan ingå får en högre arbetsbelastning över tid. Vården har alltid varit tung och krävande så med ökad sysselsättningsgrad minskas personalens fritid och även återhämtningstid. Detta har lett enligt vår uppfattning tillsammans med pressen över höga effektiviseringskrav, ständiga nedskärningar och brist på arbetspersonal till ökad sjukfrånvaro. Denna besparing hänger ihop med de flertalet satsningar vi gör på främst vård- och omsorg för att minska sjukfrånvaron över tid. Det handlar om minskat effektiviseringskrav, bra arbetsskor, stärkt friskvårdsbidrag, ökad grundbemanning, tillföra resurser för en budget i balans och nya ergonomiska lokaler och boenden för de äldre och personalen. En grov uppskattning är att våra satsningar under en tre års period ska kunna minska sjukfrånvaron och därmed sjuklönekostnaderna för hela kommunen med ca 20 %.

- Fortsätta arbetet med att samordna beställningar av material och varor i syfte att minska fraktkostnaderna och styckpriserna.
- Verka för att alla tjänstgöringsrapporter rapporteras digitalt.
- Verka för att samtliga anställda och förtroendevalda övergår till e-lönebesked istället för traditionell pappersversion.
- Ytterligare energibesparing ska eftersträvas inom alla kommunens verksamheter.
- Arbeta för att riktlinjer för lokalförsörjning efterföljs av samtliga kommunala verksamheter.

3.2 Prioriteringar

✓ **Få budgeten inom vård och omsorg i balans**

År efter år har kommunen dragits med underskott och ständiga nedskärningar inom vård och omsorg. Trots det har den styrande majoriteten inte lyckas uppnå balans i budgeten. Detta har medfört att personalen går på knäna och ständigt tvingas till neddragningar. Det ständiga budskapet om nedskärningar från politiken har lett till ökad stress och oro hos personalen. Ökad stress och oro leder också till ökad risk att bli sjukskriven. Genom att helt enkelt avsätta de medel som krävs för att personalen ska kunna göra ett bra jobb minskas denna stress och oro.

✓ **Stärkt friskvårdsbidrag för kommunalanställda**

Under 2015 tog 28 % av kommunens medarbetare del av friskvårdsbidraget. Det är en siffra vi inte är nöjda med, särskilt då allt pekar på att människor som tränar regelbundet mår bättre och orkar mer. Människan är i grunden skapt för ett rörligt liv med regelbunden fysisk ansträngning. Efter besök hos de flesta kommunala verksamheter har vi uppfattat ett starkt önskemål att stärka och bredda omfattningen av friskvårdsbidraget. Exempelvis att tillåta bidrag för gästavar, löparskor, massage eller skapa utrymme att kunna gå iväg tidigare från jobbet. Ambitionen med denna prioritering är att höja och stärka upp friskvårdsbidraget enligt nämnda önskemål. En intern kampanj ska också dras igång för att informera om bidraget samt inspirera medarbetarna med fördelarna regelbunden träning kan ge. Satsningen innebär att friskvårdsbidraget höjs till 2 000 kr/år.

✓ **Stärkt kommunhälsa**

Kommunhälsan är en stödenhet inom kommunen för att främja hälso- och arbetsmiljöarbetet. I satsningen för att minska sjukfrånvaron spelar just kommunhälsan en viktig och central roll för att samordna insatserna. Förslaget handlar om att ge kommunhälsan mer pengar som de själva utifrån sin expertis får använda dit de gör mest nytta. Ett exempel skulle kunna vara att öka bemanningen så de hinner med att hjälpa de sjukskrivna att komma tillbaka. Ett annat kan vara att väva in och stärka upp arbetsmiljöfrågorna inför alla politiska beslut. När effektiviseringar eller nedskärningar görs finns det en risk att de långsiktiga konsekvenserna kring arbetsmiljön hamnar i skymundan. Fokus hamnar istället på vad kommunen sparar kortsiktigt. Vi vill i och med denna satsning att kommunhälsan och arbetsmiljöfrågorna ska ta mera plats inom den kommunala organisationen.

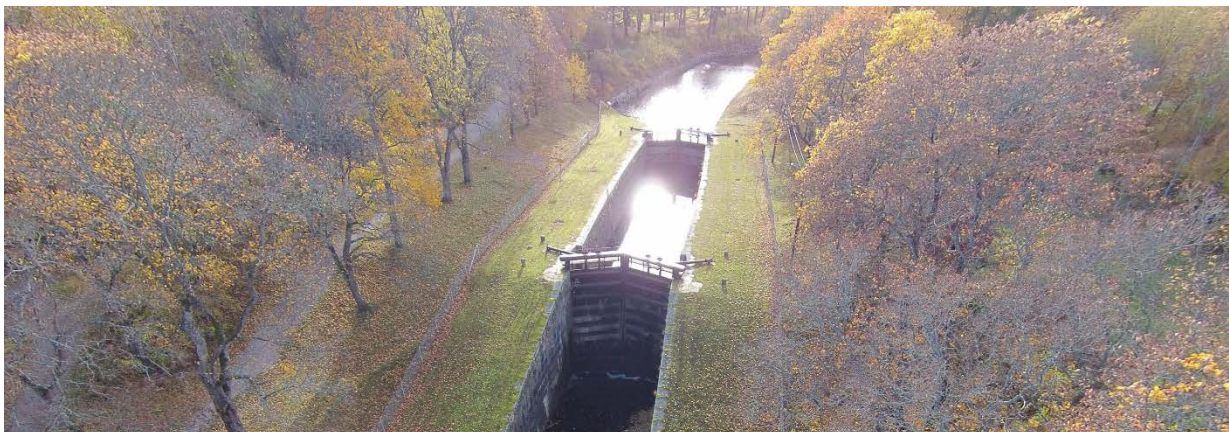
- Arbetet med att göra all kommunal verksamhet tillgänglig för människor med funktionshinder ska ha hög prioritet. Det är också av vikt att verka för att få privata aktörer att göra sina verksamheter mer tillgängliga för funktionshindrade personer.
- Vi ser det som prioriterat att kommunen i all sin verksamhet tar hänsyn till miljöaspekter och aktivt arbetar för att nå de nationella miljömålen. Detta arbete måste dock vägas mot människors valfrihet och andra behov av mer akut karaktär, såsom till exempel god omsorg och kvalitativ utbildning.

- Kommunen ska ha en långsiktig och hållbar handlingsplan över hur fordon som drivs på fossila bränslen successivt fasas ut ur den kommunala organisationen.
- Inom alla kommunens verksamheter vill vi se ökade insatser för att förebygga alla former av våld, sexualiserat våld och hedersrelaterat våld. Detta görs förslagsvis genom väl utarbetade handlingsplaner som samtliga anställda ska ha god kunskap om.
- Samtliga verksamheter ska se över möjligheten att skapa en så kallad mobilapplikation så att tillgängligheten gentemot kommunens invånare stärks.
- Samtliga kommunala verksamheter ska verka för att underlätta för invånare som önskar bygga nytt på landsbygden. Huvudsyftet är att landsbygden ska fortsätta vara levande med dess skolor men då krävs det att invånare flyttar ut till landsbygden och inte ifrån den.
- För de invandrare som bjuds in för att delta i ceremonier för nyblivna svenska medborgare ska krävas på ett språkstest samt prov i svenskt samhällsliv. Kravet är sedan godkänt för att få delta.

3.3 Mål

- Tillgängligheten för äldre och för funktionshindrade personer ska öka inom såväl kommunal verksamhet som inom kommunen som helhet.
- Andelen medborgare som utsätts för någon form av brott ska minska.
- Den allmänna trygghetskänslan i kommunen ska öka.
- Segregationen i kommunen ska minska.
- Kommunens organisation ska förbättras och effektivieras så att de administrativa kostnaderna minskar.
- Förutsättningarna att bo och etablera verksamhet och företag på landsbygden ska öka.

4 Torshälla stads nämnd



Torshälla stads nämnd är unik då den hanterar flertalet områden inom sitt geografiska område. Samtliga av våra prioriteringar och besparingar läggs och dras från de övriga nämnderna. Endast justeringar för ökat effektiviseringskrav, höjd skolpeng och demografi är gjorda på rambudgeten. Justeringar i rambudget mellan Torshälla stads nämnd och övriga nämnder görs under verksamhetsåret.

4.1 Besparingar

- ✓ Lika som övriga nämnder inom respektive områden.
- ✓ **Nej till fortsatt Trainee-projekt**

Trainee-projektet har haft många positiva delar för de berörda individer som deltagit. De har fått en möjlighet att komma ut ur hemmet och få känna känslan av att vara behövd ute på arbetsmarknaden. Tyvärr har satsningen även en baksida. Alldeles för många deltagare har inte gått vidare till jobb eller studier. Faktum är att en bra bit över 60 % har flyttats över till andra former av försäkringssystem, exempelvis A-kassa. Vi avser därför styra om resurserna till vuxenutbildningen med utbildningar som leder till jobb och egen försörjning. Vi tar ett helhetsgrepp med långsiktigt hållbara lösningar istället för kortsiktiga där människor flyttas runt mellan olika försäkringssystem.

4.2 Prioriteringar

- ✓ Lika som övriga nämnder inom respektive områden.

4.3 Mål

- ✓ Lika som övriga nämnder inom respektive områden.