



Eskilstuna
kommun

Kultur- och fritidsnämnden
Kultur- och fritidsförvaltningen

Datum
2015-03-31

0 (23)

Bakgrundsmaterial till Biblioteksplan för Eskilstuna kommun - 2021

Postadress
Box 17
631 02 Eskilstuna

Besöksadress
Kriepsensgatan 4
E-post

Telefon, växel
016-710 10 00

Fax

Mobiltelefon

Webbplats
www.eskilstuna.se

Innehåll

Bakgrund	2
Process	2
Biblioteksplan 2008-2011.....	3
Styrdokument.....	4
Skollagen	5
Bibliotekslagen	5
Kommunens mål och prioriteringar.....	7
Nulägesbeskrivning och utveckling.....	8
Folkbiblioteksverksamheten i Eskilstuna kommun.....	9
Lässtatsningen i Eskilstuna kommun.....	14
Skolbibliotek.....	14
Vård- och omsorgsförvaltningen	15
Övrig biblioteksverksamhet i Eskilstuna.....	16
Dialoger med besökare och allmänhet.....	16
Sammanfattning dialoger internt och externt	20
Utmaningar för biblioteksverksamheten i Eskilstuna.....	21

Bakgrundsmaterial till Biblioteksplan för Eskilstuna kommun

Bakgrund

Sedan 1996 finns en bibliotekslag som fastställer att varje kommun ska ha folkbiblioteksverksamhet och att det ska vara gratis att låna litteratur på biblioteken. Sedan 2008 finns det också krav på att kommuner ska anta planer för sin verksamhet på biblioteksområdet. Från 2014 har en ny lag trätt i kraft (2013:801) som delvis skärper och förtydligar inom flera områden.

Biblioteksplan för Eskilstuna kommun 2008 – 2011 antogs av kommunfullmäktige 2008-10-30, § 197. I planen anges att kultur- och fritidsnämnden ansvarar för att utvärdering skall ske inför revidering av biblioteksplanen i slutet av perioden.

I april 2014 gav kultur- och fritidsnämnden kultur- och fritidsförvaltningen i uppdrag att ta fram en ny biblioteksplan. I uppdragsbeskrivningen angavs:

Syftet är att i en bred process skapa en plan för hur biblioteksverksamheten i kommunen ska utvecklas och på så sätt bidra till kunskapsutveckling och höjd livskvalitet för kommuninvånarna.

För att följa övriga kommunens övriga planer ska biblioteksplanen gälla från 1/1 2016.

Planen ska omfatta all biblioteksverksamhet där kommunen är huvudman, det vill säga folkbibliotek och skolbibliotek. Direkt berörda nämnder är därför, förutom kultur- och fritidsnämnden, barn och utbildningsnämnden, Torshälla stads nämnd och arbetsmarknads- och familjenämnden.

Biblioteksverksamheten riktar sig mot alla kommuninvånare. I nya bibliotekslagen lyfts prioriterade grupper fram; barn och unga, personer med annat modersmål än svenska, minoritetsspråken och personer med funktionshinder. Planen berör därför även vuxennämnden.

Process

Styrgruppen för arbetet har bestått av representanter från kultur- och fritidsförvaltningen, barn- och utbildningsförvaltningen, kommunledningskontoret och Torshälla stads förvaltning. Bibliotekschefen har varit sammankallande. Projektgruppen har haft representation från berörda förvaltningar: Eskilstuna stadsbibliotek, barn- och utbildningsförvaltningen, Torshälla bibliotek, vård- och omsorgsförvaltningen, arbetsmarknads- och familjeförvaltningen och kommunledningskontoret. Dessutom har en representant från Länsbibliotek Sörmland deltagit. Arbetet har letts av biträdande bibliotekschef.

Delaktighet och inflytande lyfts fram i uppdragsbeskrivningen. Därför har dialoger förts med representanter för berörda förvaltningar, en workshop har genomförts för allmänheten på stadsbiblioteket liksom en besöksenkät på bibliotek och mötesplatser, de lokala råden har informerats om arbetet och har haft möjlighet att bidra med synpunkter. Samtal har förts med elever i grundskolan.

Enligt direktivet ska eskilstunaborna också ha möjlighet att via digitala medier ge synpunkter under processens gång. Biblioteksenkäten som gjordes i oktober-november 2014 har varit tillgänglig via kommunens och bibliotekets webbplatser och allmänheten har också möjlighet att lämna synpunkter på remissupplagan av biblioteksplanen.

Biblioteksplan 2008-2011

I utredningsuppdraget ingår också att följa upp den tidigare biblioteksplanen. I planen sades bland annat att ”berörda nämnder ska definiera hur biblioteken kan fungera som strategiska resurser för att nå respektive nämnds egna mål och målen i biblioteksplanen.”

Det sades också att ansvarsfördelning, servicenivå och samarbetsformer för biblioteksservice mellan olika förvaltningar och aktörer skulle tydliggöras. Biblioteksverksamheterna fick också i uppdrag att genom samverkan i nätverk för att skapa en mer effektiv medie- och informationsservice för brukarna. Eskilstuna stadsbibliotek fick ansvaret att driva nätverket. Vidare sades att ”det nämndövergripande samarbetet redovisas till kultur- och fritidsnämnden som underlag inför revidering av biblioteksplanen.”

Det kan konstateras att biblioteksplanen inte har varit ett styrande dokument för verksamheterna. En orsak till att den aldrig implementerades var att samtliga förvaltningar fick ekonomiska neddragningar. Liksom många kommuners första biblioteksplaner var den relativt otydlig vilket också påverkat att den inte fått genomslag.

Folkbiblioteksverksamheten har genomgått stora strukturella förändringar under perioden. 2009 beslutades om nedläggning av fyra stadsdelsbibliotek. Senare återfördes en mindre del av de ekonomiska resurserna föra att skapa mötesplatser med biblioteksverksamhet i ny form där demokratiuppdraget är prioriterat.

2011 beslutade Kultur- och fritidsnämnden en verksamhetsidé för Eskilstuna stadsbibliotek. Enligt den ska

Eskilstuna stadsbibliotek bidra till invånarnas livslånga kunskapsutveckling, genom att vara en tillgänglig och användbar:

- **Plats** för möten mellan människor, erfarenheter och olika åsikter.
- **Källa** till information, kunskap, litteratur och berättelser.
- **Arena** för fysisk och digital delaktighet, för inflytande och påverkan.

Eskilstunas stadsbiblioteks mål är skapa tillgängliga och användbara bibliotek och mötesplatser för Eskilstunas invånare inom följande verksamhetsområden:

Ordet: berättelsen, upplevelsen, samtalet, dialogen, kommunikationen

Kunskapen: fakta, informationskompetens, IT, bildning, information och lärande

Demokratin: fysiska och digitala mötesplatser, förutsättningar till dialog och delaktighet för kvinnor och män att delta i den demokratiska processen.

Varje bibliotek och mötesplats profileras utifrån sina förutsättningar, sin lokala placering, uppdrag och målgrupper.

Torshälla bibliotek har under perioden tagit fram servicedeklaration för sin verksamhet som följs upp regelbundet. Den säger bland annat att samarbetet med Torshällas skolor ska innebära att eleverna varje termin bjuds till biblioteksbesök med bokpresentationer och möten med författare och att de så kallade snabbblånen regelbundet ska förnyas, så att aktuell litteratur ständigt kan erbjudas.

Styrdokument

Det är flera styrdokument som påverkar biblioteksverksamheten i kommunen, bland annat:

Bibliotekslagen (2013:801)

Skollagen (2010:800)

Läroplaner

Eskilstuna kommuns vision och strategiska mål

Kulturpolitiskt handlingsprogram

Berörda nämnders planer

Regional kulturplan

FN:s konvention om barnets rätt

UNESCO:s folkbiblioteks- och skolbiblioteksmanifest

Det kulturpolitiska handlingsprogrammet är under revidering under 2015 och tidplanen ligger något senare än biblioteksplanens. De båda planerna ska samspela med varandra och stäms av under processens gång.

Den regionala kulturplanen beskriver 2015-2017 beskriver Länsbibliotek Sörmlands uppdrag att främja de sörmländska folkbibliotekens samarbete, verksamhetsutveckling och kvalitet. Länsbiblioteket arbetar strategiskt för alla sörmlänningars rätt till angelägen och relevant biblioteksverksamhet. Arbetet sker i nära samarbete med bibliotekspersonalen i länet. Länsbiblioteket och kommunerna följer tillsammans upp hur de biblioteksplaner som antagits har utformats och hur de använts. Prioriterade områden i planen överensstämmer med de prioriterade målgrupperna i bibliotekslagen (se nedan).

De viktigaste styrdokumenterna, lagar och kommunens vision och strategiska mål redovisas särskilt nedan.

Skollagen

Enligt skollagen ska eleverna i grundskolan, grundsärskolan, specialskolan, sameskolan, gymnasieskolan och gymnasiesärskolan ha tillgång till skolbibliotek. Det finns inte någon exakt eller konkret definition i skollagen av vilka kriterier som ett skolbibliotek ska uppfylla. Enligt skollagens förarbeten ska skolbiblioteket vara "en gemensam och ordnad resurs av medier och information som ställs till elevernas och lärarnas förfogande och som ingår i skolans pedagogiska verksamhet med uppgift att stödja elevernas lärande". Här konstateras även att skolbiblioteksverksamheten ska kunna anordnas på olika sätt beroende på skiftande lokala villkor och förutsättningar.

Det står också i skollagen att eleverna "ska ha tillgång till böcker och andra lärverktyg som behövs för en tidsenlig utbildning". Detta kan ses som en signal till skolhuvudmän och rektorer att ge eleverna tillgång till både böcker och andra medier under utbildningen. Däremot säger lagen inget om personal och bemanning i skolbiblioteken.

Skolverket har sammanställt en kortfattad juridisk vägledning (2013) till skolhuvudmän som vill ha stöd att tolka och tillämpa bestämmelsen om skolbibliotek. Skolinspektionen har för sin del tagit fram ett informationsblad (2011) som beskriver hur man tolkar lagen. Här sägs bland annat att skolbiblioteket ska ligga i eller i nära anslutning till skolan, rymma såväl böcker som digitala medier, stödja elevernas lärande och vara anpassat efter deras behov för att främja språkutveckling och stimulera till läsning.

Bibliotekslagen

Sedan 1/1 2014 gäller en ny bibliotekslag (2013:801) Här följer en beskrivning av de delar som påverkar folkbiblioteksverksamheten. Vad gäller skolbiblioteksverksamheten hänvisar bibliotekslagen till skollagen och att skolans huvudman ansvarar för att lagen uppfylls vad gäller tillgång till skolbibliotek.

2 § Biblioteken i det allmänna biblioteksväsendet ska verka för det demokratiska samhällets utveckling genom att bidra till kunskapsförmedling och fri åsiktsbildning.

Biblioteken i det allmänna biblioteksväsendet ska främja litteraturens ställning och intresset för bildning, upplysning, utbildning och forskning samt kulturell verksamhet i övrigt. Biblioteksverksamhet ska finnas tillgänglig för alla.

Ändamålsparagrafen i bibliotekslagen beskriver bibliotekets roll som demokratibärare. I propositionen (2012/13:147) skriver regeringen "att biblioteken ska bidra till fri åsiktsbildning understryker betydelsen av att de intar en neutral hållning i förhållande till den information som tillhandahålls och även i övrig

verksamhet understödjer ett fritt meningsutbyte. Bestämmelsen innebär att biblioteksverksamheten ska präglas av öppenhet för olika perspektiv och stå fri från censur eller andra hindrande åtgärder. Yttrandefriheten är den grund som den fria åsiktsbildningen vilar på.”

Vidare skrivs att ett ändamål ska vara att främja intresset för bildning, vilket tydliggör att uppdraget är bredare än att understödja mer instrumentellt inriktad utbildning. Individens strävan efter fördjupning och personlig utveckling bör också vara centralt i bibliotekens arbete.

I tidigare lag uttrycktes att alla medborgare ska ha tillgång till ett folkbibliotek, i den nya lagen har medborgare ändrats till det mer allmänna begreppet alla i ”Biblioteksverksamhet ska finnas tillgänglig för alla.”

4 § Biblioteken i det allmänna biblioteksväsendet ska ägna särskild uppmärksamhet åt personer med funktionsnedsättning, bland annat genom att utifrån deras olika behov och förutsättningar erbjuda litteratur och tekniska hjälpmedel för att kunna ta del av information.

5 § Biblioteken i det allmänna biblioteksväsendet ska ägna särskild uppmärksamhet åt de nationella minoriteterna och personer som har annat modersmål än svenska, bland annat genom att erbjuda litteratur på

- 1. de nationella minoritetsspråken,*
- 2. andra språk än de nationella minoritetsspråken och svenska, och*
- 3. lättläst svenska.*

Bibliotekens uppdrag att ägna särskild uppmärksamhet åt vissa prioriterade grupper förtydligas och utvidgas. De prioriterade grupperna är personer med funktionsnedsättning, personer med annat modersmål än svenska och nationella minoriteter.

De nationella minoritetsspråken är finska, jiddisch, meänkieli, romska och samiska. Bestämmelsen innebär inte att alla bibliotek måste kunna erbjuda litteratur på de nämnda språken. För att uppfylla de krav som ställs kan biblioteken använda sig av fjärrlån och samverka med andra bibliotek i syfte att erbjuda litteratur och information på minoritetsspråken.

6 § Varje kommun ska ha folkbibliotek. Folkbiblioteken ska vara tillgängliga för alla och anpassade till användarnas behov.

Folkbibliotekens utbud av medier och tjänster ska präglas av allsidighet och kvalitet.

Biblioteksanvändarnas möjlighet att påverka lyfts fram i propositionen: ”Att folkbiblioteken ska vara anpassade till användarnas behov förtydligar också det användarperspektiv som bör vara vägledande för verksamheten. Det är av stor vikt att biblioteken hämtar in och beaktar de önskemål och synpunkter som biblioteksanvändarna har på verksamheten.”

I den nya lagen finns det problematiska begreppet kvalitet. Hur ska det tolkas och hur kan det mätas? I propositionen sägs: ”Innebörden av bestämmelsen är att folkbibliotekens utbud ska vara allsidigt sammansatt. Begreppet kvalitet innebär bland annat att folkbiblioteken ska göra ett aktivt urval baserat på kvalitetskriterier när de planerar inköp, upphandlar tjänster eller genomför gallring av bestånden.”

Detta ska ses mot bakgrunden att undersökningar i förarbeten till lagen som visar att folkbibliotekens utlåning av skönlitteratur följer samma tendenser som försäljningen. Allt färre titlar står för allt större del av den totala låningen. Viss konstnärlig nydanande litteratur och litteratur från andra språkområden än de anglosaxiska har svårare att göra sig gällande.

7 § Folkbiblioteken ska särskilt främja läsning och tillgång till litteratur. Folkbiblioteken ska verka för att öka kunskapen om hur informationsteknik kan användas för kunskapsinhämtning, lärande och delaktighet i kulturlivet.

Folkbibliotekets roll att inspirera och stimulera läslust lyfts fram. Litteratur ska förstås i vid bemärkelse och omfattar både skön- och facklitteratur och är oberoende av tekniskt format.

Även om många idag har stora kunskaper om hur informationstekniken fungerar gäller det inte alla grupper i samhället. Kunskapen om värdering och kritiskt granska den stora mängd information som finns tillgänglig saknas ibland även hos de tekniskt kunniga.

8 § Folkbiblioteken ska ägna särskild uppmärksamhet åt barn och ungdomar för att främja deras språkutveckling och stimulera till läsning, bland annat genom att erbjuda litteratur utifrån deras behov och förutsättningar.

Barn och ungdomar är en prioriterad målgrupp nu liksom tidigare. Biblioteken ska ta hänsyn till bland annat olika åldersgrupper och de skilda förutsättningar barn och ungdomar kan ha, till exempel på grund av funktionsnedsättning. I propositionen betonas också att det är betydelsefullt att barn och ungdomar ges möjlighet till inflytande över verksamheten.

9 § På folkbiblioteken ska allmänheten avgiftsfritt få låna eller på annat sätt få tillgång till litteratur under en viss tid oavsett publiceringsform

I den nya lagen förtydligas att litteratur ska vara gratis att låna oavsett publiceringsform, det vill säga den omfattar även e-böcker. Däremot hindrar inte lagen bibliotek att ta ut avgifter för andra typer av medier, till exempel filmer, musik och spel.

Kommunens mål och prioriteringar

I Eskilstuna bor i dag över 100 000 flickor och pojkar, kvinnor och män. En dryg femtedel av befolkningen är barn och unga under 18 år och ungefär lika stor andel är utrikes födda. Här talas många olika språk, de största förutom svenska är finska, arabiska och somaliska.

Det finns stora utmaningar i att få fler i arbete och egen försörjning och höja utbildningsnivån. Skillnader i inkomst och utbildningsnivå mellan olika geografiska delar och bostadsområden behöver jämnas ut.

Kommunens verksamheter behöver fånga upp invånarnas behov och möta ett föränderligt och kulturellt heterogent samhälle. Kommunens resurser och infrastruktur ska användas för att skapa största möjliga värde för invånarna.

Utbildningsnivå och inkomst är viktiga faktorer för människors hälsa, levnadsvanor, kulturvanor, tillgång till digital teknik, valdeltagande och delaktighet i det

demokratiska samhället. Föräldrarnas bakgrund och livssituation har betydelse för barn och ungas förutsättningar att tillgodogöra sig skolgången och ha en berikande fritid.

Skillnaderna mellan olika grupper i samhället har ökat. Det gäller både skillnader i inkomst, åsikter och hälsa. Det ger människor olika förutsättningar för kulturvanor – vad man har tillgång till, tar del av, är intresserad av eller har råd med.

I december 2014 fattade kommunfullmäktige beslutades om kompletteringar till Årsplan 2015. I dokumentet pekas fem strategiska mål ut för mandatperioden 2015-2018: attraktiv stad- och landsbygd, höjd utbildningsnivå, ekologisk uthållighet, fler jobb och social uthållighet.

Biblioteksverksamheten i Eskilstuna bidrar till flera av dessa mål:

- En attraktiv stad och landsbygd
Stadsbiblioteket är en viktig mötesplats som bidrar till ett attraktivt och levande centrum
Kommunens bibliotek och mötesplatser är betydelsefulla för stadsdelsutveckling genom att de är lokala mötesplatser för delaktighet och en viktig ingång till kommunens verksamheter.
Program och aktiviteter på bibliotek och mötesplatser bidrar till en berikande fritid.
- Höjd utbildningsnivå
Kommunens lässatsning ska bidra till att stärka barns språkutveckling vilket är en förutsättning för personlig utveckling och studier.
Skolbiblioteken är ett nav för kunskaps- och språkutveckling
Folkbiblioteket bidrar till att skapa förutsättningar för höjd utbildningsnivå genom sitt bildningsuppdrag att stärka det livslånga lärandet.
- Social hållbarhet
Bibliotek och mötesplatser är fritt tillgängliga för alla. Verksamheten bidrar till integration och jämlikhet genom att vara arenor för kunskap och bildning.

Nulägesbeskrivning och utveckling

Kungliga biblioteket samlar årligen in statistik från det offentliga biblioteksväsendet. Den senaste sammanställningen som bygger på statistik från 2013 visar på en successiv omstrukturering av de offentligt finansierade biblioteken. Besök och utlån minskar samtidigt som användningen av e-resurser liksom besök via webben ökar, en användning som statistiken ännu inte fullt ut mäter. Statistiken visar på färre bemannade bibliotek och ett ökat antal utlåningsställen, det vill säga platser där biblioteken har bokdepositioner där utlån inte registreras. Många använder biblioteken utan att det syns i statistiken.

Folkbiblioteksverksamheten i Eskilstuna kommun

Mötesplatser i skrivningen avser de mötesplatser som ingår i kultur- och fritidsnämndens ansvarsområde.

Kultur- och fritidsnämnden ansvarar för verksamheten och Eskilstuna stadsbibliotek ingår i kultur- och fritidsförvaltningen.

Eskilstuna stadsbibliotek består av Stadsbiblioteket, två biblioteksfilialer i Årby och Lagersberg samt fyra mötesplatser; Mötesplats Alberga, Mötesplats Fröslunda Fröet, Mötesplats Kjula Tallgläntan och Mötesplats Nyfors Underhund.

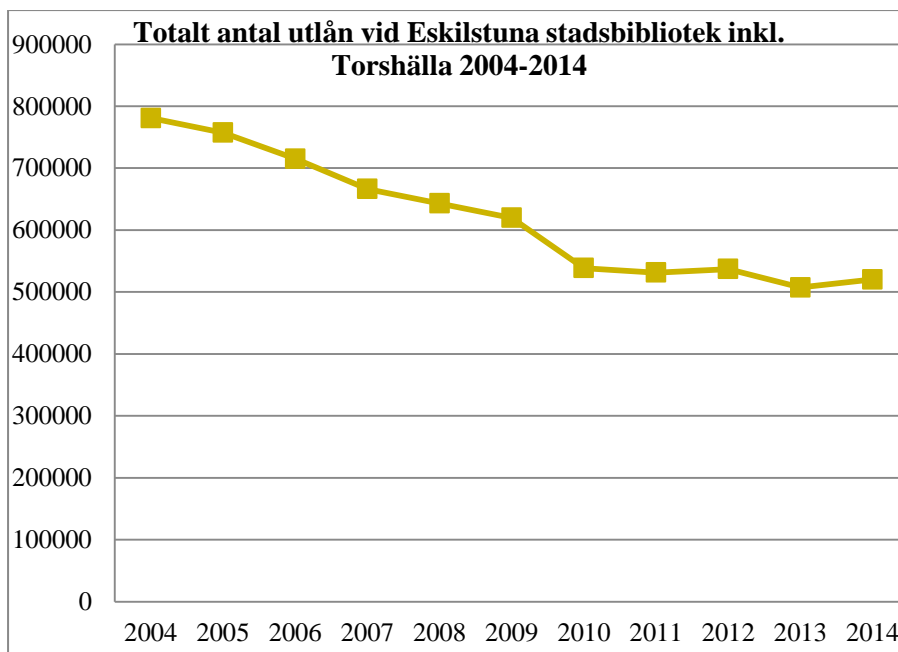
Mötesplats Nyfors Underhund har ingen traditionell biblioteksverksamhet.

Kultur- och fritid ansvarar för ytterligare en mötesplats, Palatset Skiftinge som drivs av Ung Fritid.

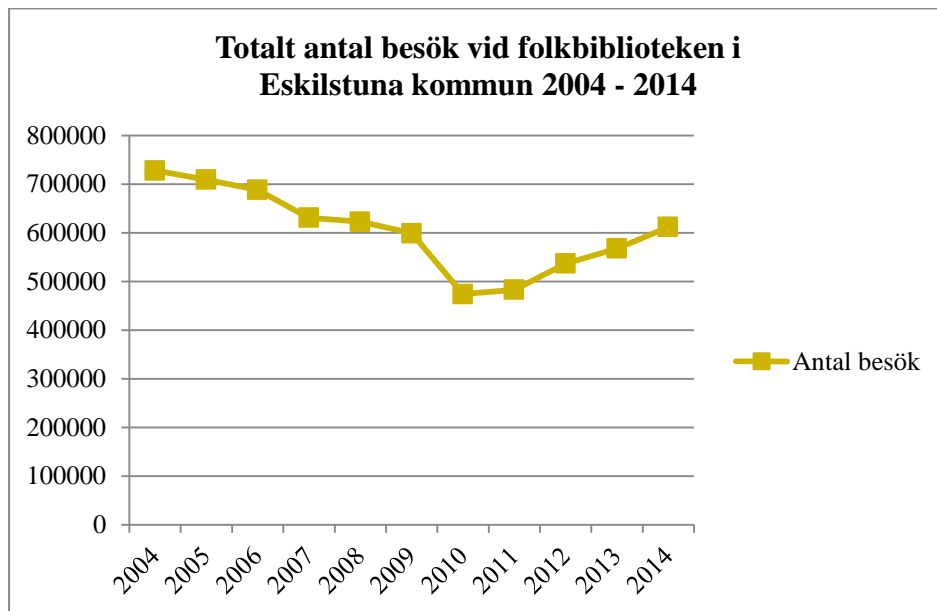
Barn och unga är starkt prioriterade målgrupper för biblioteksverksamheten med fokus på att stimulera barns och ungdomars läslust.

Torshälla bibliotek drivs av Torshälla stadsdelsnämnd. Biblioteket, som håller öppet 35 timmar per vecka, har en bred verksamhet och kan liknas vid ett kommunbibliotek i en mindre kommun. Service ges till barnomsorg, skola och äldreomsorg, inklusive boken kommer-service för boende inom Torshälla. Biblioteket ansvarar för driften av skolbiblioteken vid Torshällas två skolor och deltar i kommundelens allmänkulturella verksamhet.

Utveckling av besök och lån i Eskilstuna



Drygt 500 000 medielån gjordes 2014. Liksom hela bibliotekssverige följer Eskilstuna trenden med minskning av utlån. 2013 stod bokbussen still stor del av året, vilket syns i diagrammet. Av bokutlåningen stod barnböcker för 56 % av utlånen 2014.



Biblioteksbesöken påverkades starkt av den strukturförändring som gjordes 2009, men har sedan bottennivån 2010 stadigt ökat.

För att få en bild av folkbiblioteksverksamheten i förhållande till övriga bibliotekssverige görs här en jämförelse med åtta kommuner i jämförbar storlek: Borås, Gävle, Växjö, Västerås, Örebro, Karlstad, Halmstad och Sundsvall.

Siffrorna gäller 2013 och är hämtade från Kungliga bibliotekets årliga biblioteksstatistik. Viktigt att notera är att mötesplats Nyfors Underhund inte ingår i den nationella biblioteksstatistiken då den inte har någon utlåning och inte någon bemanning av biblioteksutbildad personal. I kungliga bibliotekets statistik räknas Nyfors som ett utlåningsställe, dit också bland annat räknas mötesplats Palatset Skiftinge, någon arbetsplats och några äldreboenden och gruppboenden där folkbiblioteket har bokdepositioner som besökare kan låna av.

Eskilstunabornas nöjdhet

Nöjdheten med biblioteksverksamheten i Eskilstuna mäts i Statistiska centralbyråns medborgarundersökning. Nöjdheten påverkades av nedläggningen av fyra stadsdelsbibliotek och var 2010 5,7 på en niogradig skala. Därefter har nöjdhetens successivt ökat och är nu med 7,5 högre än före nedläggningen. Jämfört med de åtta biblioteken ligger Eskilstuna något lägre än övriga bibliotek där Halmstad och Borås toppar med ett nöjdhetsindex på 8,3. I Eskilstuna är kvinnor mer nöjda med biblioteksverksamheten än män.

Besök

Eskilstuna ligger väl till när det gäller besök per invånare. Halmstad ligger betydligt högre än de övriga kommunerna med 10,4 besök per invånare. Gävle och Sundsvall med över 6 besök/invånare och därefter ligger Eskilstuna med knappt 6 besök/invånare.

Utlån

Däremot är utlån/invånare betydligt lägre än de övriga jämförda kommunerna. De flesta jämförda kommunerna har över 6 lån/invånare, Eskilstuna har 5,0. Högst ligger Borås med över 10 lån/invånare.

Även ur ett nationellt perspektiv ligger Eskilstuna mycket lågt. Det finns flera orsaker till det. Jämfört med andra kommuner i Sverige har Eskilstuna färre integrerade skol- och folkbibliotek vilket innebär att i många kommuner ingår en större del av skollånen i statistiken än i Eskilstuna. Rent generellt finns också ett samband mellan kommuninvånarnas utbildningsnivå och biblioteksstatistiken. Kommuner med hög utbildningsnivå har generellt mer nyttjande av biblioteksservice än kommuner med låg utbildningsnivå som till exempel Eskilstuna kommun. Ytterligare en orsak kan också vara att mötesplatserna har en lägre grad av biblioteksservice än traditionella stadsdelsbibliotek. Eskilstuna har också mindre öppethållande totalt sett(se nedan).

Öppethållande

De nio jämförda kommunerna har i snitt huvudbiblioteket öppet 60 timmar i veckan. Eskilstuna stadsbibliotek är öppet 57 timmar i veckan. Eskilstunas huvudbibliotek står för en jämförelsevis stor del av både besök och utlån av medier. 72 % av lånen, respektive 69 % av besöken.

Totalt har Eskilstunas mindre öppethållande än de jämförda kommunerna. Orsak till det är bland annat att de filialer och mötesplatser som finns har mindre öppethållande än i de jämförda kommunerna. Västerås och Eskilstuna har minst serviceställen per invånare. Statistiken utgår från serviceställen med biblioteksverksamhet, alltså räknas här inte mötesplats Nyfors Underhund och mötesplats Palatset Skiftinge.

Kostnad per invånare

2013 kostade folkbiblioteksverksamheten i Eskilstuna 342 kronor/invånare. Det är lägre än genomsnittet för alla kommuner i Sverige och även lågt bland de nio jämförda kommunerna, på plats 7.

E-böcker

17 360 e-bokslån gjordes i Eskilstuna 2014. Mellan åren 2010 till 2014 ökade lånen med över 600 %. Även om e-bokslånen har ökat mycket kraftigt är de fortfarande bara en liten del av de totala utlånen, 4,7 %.

Program och aktiviteter

Program och aktiviteter har utvecklats starkt under de senaste åren, antalet aktiviteter har mer än fördubblats sedan 2011, från 591 aktiviteter 2011 till 1256 2014. 485 program 2014 riktades till barn. Program och aktiviteter besöks mer av

kvinnor och flickor än av pojkar och män. 2014 har programutbudet breddats för att nå en bredare publik med till exempel forskarföreläsningar och författarföreläsningar om facklitteratur i olika ämnen.

Det digitala biblioteket

Eskilstuna kommuns folkbiblioteks webbplats Arena är i dag en digital mötesplats där besökaren kan göra mycket av det som besökaren i det fysiska biblioteket gör. De kan sköta låneärenden, beställa böcker och förlänga sina lån. Låntagaren kan också få information via databaser, låna e-böcker och få information om verksamhetens olika delar och få lästips. Arenas startsida hade 270 000 besök 2014. Drygt 220 000 sökningar gjordes i katalogen. Mina sidor – där låntagaren kan sköta sina låneärenden besöktes ca 130 000 gånger. Eskilstuna stadsbiblioteks mobilwebb är flitigt använd med ca 32 000 besök. Om man summerar alla Arenas sidor gjordes under 2104 750 000 unika sidvisningar.

Stadsdelsbibliotek, mötesplatser och bokbuss

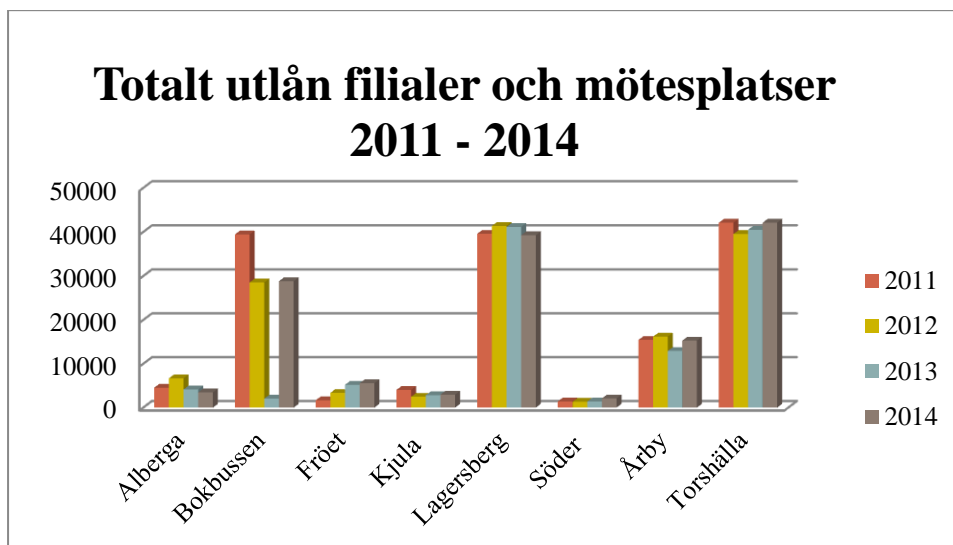
Karaktären på bibliotek och mötesplatser är väldigt olika. Torshälla bibliotek och stadsdelsbiblioteken Lagersberg och Årby har en mer traditionell biblioteksverksamhet med bredare utbud av medier än mötesplatserna. De har också mer öppethållande.

Mötesplatserna Kjula och Söder har mindre öppethållande med bibliotekspersonal men där är lokalerna tillgängliga även när personal inte är på plats eftersom verksamheten sker i samarbete med vård- och omsorgsförvaltningen, respektive kommunfastighet

Alberga har minst öppethållande, 3 timmar i veckan och där samverkar biblioteket med en lokal förening. Biblioteket finns i och nyttjas även av skolan.

Fröslunda Fröet, Nyfors Underhund och Palatset Skiftinge är de mötesplatser med mest öppethållande, 20 timmar/veckan Fröslunda Fröet är den enda av dessa som delvis bemannas av fackutbildade bibliotekarier och har utlåningsverksamhet.

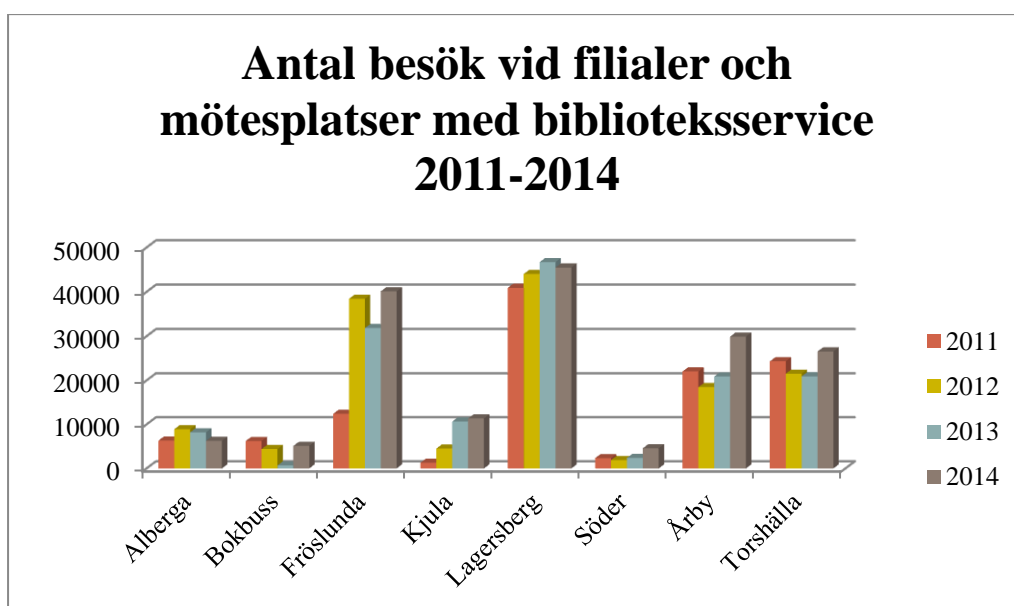
Bokbussen Alva tillhandahåller biblioteksservice på landsbygden och i stadsdelar och besöker också servicehus, förskolor, skolor och andra institutioner.



Lagersberg och Torshälla är de bibliotek som har mest utlån. Lagersberg är ett integrerat folk- och skolbibliotek och den största delen av lånen är skollån. Torshälla bibliotek har även skolbiblioteksservice. Av Torshällas lånesiffra utgörs ca 25 % av lån från skolbiblioteken.

Bokbussen har också mycket lån. De låga utlåningssiffrorna 2013 beror på att bussen inte var i bruk största delen av året.

Mötesplatserna har relativt lite utlån, Söder allra minst, även om lånen ökat 2014.



När det gäller besök ser det annorlunda ut. De verksamheter som har mest besök är Lagersberg, vilket är naturligt eftersom den ligger i skolan. Mötesplats Fröslunda

har mycket besök, där är mötesplatsfunktionen väldigt viktig. Besökarna är nu så många att verksamheten växt ur sina lokaler och lokalfrågan behöver ses över.

De minsta mötesplatserna med minst öppethållande har också mindre besök.

Biblioteksverksamhet för funktionshindrade

Genom biblioteket kan personer som har svårighet att läsa få tillgång till talböcker, både som fysiska exemplar eller genom nedladdning. De som inte har möjlighet att ta sig till biblioteket kan få böcker till hemmet via boken kommer-verksamheten. På senare år har antalet boken kommer-låntagare minskat.

Lässatsningen i Eskilstuna kommun

2014 påbörjade en stor satsning på läsfrämjande verksamhet för barn i Eskilstuna. Lässatsningen görs i samverkan mellan barn- och utbildningsförvaltningen, Torshälla stads förvaltning och kultur- och fritidsförvaltningen. Folkbibliotek, förskola och skola ska samarbeta för att stimulera läsning hos barn och gemensamt arbeta för att utveckla flickors och pojkars språk. Genom lässatsningen ska flickors och pojkars läsförståelse öka och bidra till att deras möjlighet att inhämta kunskap förbättras.

Skolbibliotek

Barn- och utbildningsförvaltningen ansvarar för kommunens skolbibliotek.

Kommunens gymnasieskolor har skolbibliotek bemannade med fackutbildade bibliotekarier.

I Eskilstuna finns också fem fristående gymnasieskolor. Respektive huvudman ansvarar för skolbiblioteket. Eskilstuna stadsbibliotek har avtal med ett par av dem om visningar/informationssökning.

Gymnasiesärskolan finns på Rinmangymnasiet där skolans bibliotek tillhandahåller biblioteksverksamhet för särskolans elever.

För de 26 kommunala grundskolorna är bilden betydligt mer differentierad. I en kartläggning som gjordes 2013 konstaterades att det var mycket skilda nivåer vad gällde öppethållande, bemanning och resurser för media. Beståndet av litteratur på andra språk än svenska var mycket begränsat på de undersökta skolbiblioteken.

Det finns också fem fristående grundskolor. Respektive huvudman ansvarar för dessa skolors biblioteksverksamhet.

Grundsärskolan i Eskilstuna är lokalintegrerad på två grundskolor – Djurgårdsskolan och Årbyskolan. Särgrundskolan använder skolbiblioteken på skolorna på samma sätt som övriga klasser.

Grundsärskolan med inriktning träningskola är organiserad i ett eget rektorsområde, Tuna skolområde med verksamhet på Odlarskolan, Årstaskolan och

Idunskolan. Biblioteksverksamheten på Tuna skolområde är prioriterat för utveckling.

Förskolan

Förskolor nyttjar till stor del folkbiblioteken för komplettera den egna boksamlingen. Möjlighet finns att beställa böcker på många olika språk från bokcentralen på Eskilstuna stadsbibliotek. Förskolor besöker också biblioteken. Förskolor kan också låna bokpåsar med bilderböcker till förskolan som sedan föräldrar kan låna med hem direkt från förskolan.

Biblioteksverksamhet vuxenutbildningen

Den kommunala vuxenutbildningen, Komvux driver vuxenutbildning på grundläggande och gymnasial nivå, utbildning i svenska för invandrare (sfi), särskild utbildning för vuxna (särsvux) samt yrkeshögskolan (YH) Komvuxverksamheten är en del av arbetsmarknads- och familjeförvaltningen och ansvarig nämnd är arbetsmarknads- och vuxenutbildningsnämnden. Inget krav ställs i skollagen på biblioteksverksamhet för komvuxverksamheten.

Komvux samarbetar med Eskilstuna gymnasium St Eskil och har ett gemensamt bibliotek på St Eskil.

Vuxenutbildningen och sfi använder framför allt stadsbiblioteket både organiserat med visningar och de enskilda eleverna utnyttjar biblioteket i hög grad. Stadsbiblioteket riktar också verksamhet till denna målgrupp med berättarföreläsningar på lätt svenska och i samarbete med studieförbund språkaktiviteter.

I den dialog som hölls med lärare, rektorer och skolbibliotekarier från grund- och gymnasieskolan efterlyste flera en plan för skolbiblioteksutvecklingen med ett tydligt uppdrag. Mer öppethållande ansåg de som viktigt för att kunna vara en pedagogisk resurs. Samarbete med Mälardalens högskola om databaser framfördes av gymnasiebibliotekarierna. Behovet av mer medier på andra språk uttrycktes av både grund- och gymnasieskolan, liksom mer facklitteratur. Bokcentralen sågs som en resurs som kunde låna ut detta till alla skolor. Ökat samarbete med folkbiblioteket genom nätverkande skolbibliotek – folkbibliotek önskades också.

Vård- och omsorgsförvaltningen

I vård- och omsorgsförvaltningens alla uppdragsbeskrivningar för verksamheter framgår bland annat att: ”Hälsofrämjande och förebyggande verksamhet ska bedrivas i boenden, på mötesplatser och i fritidsverksamhet i syfte att uppnå en mer jämställd och jämlik folkhälsa. Fysiska, sociala, intellektuella och kulturella aktiviteter är viktiga för individens välmående. Utföraren ska skapa miljöer med möjligheter till goda möten samt erbjuda hälsofrämjande aktiviteter och ett brett kulturutbud. Utföraren ska samverka med andra förvaltningar och externa aktörer för att öka kulturutbudet i förvaltningens verksamheter.”

I ”Strukturplan för Omsorg om personer med funktionsnedsättningar 2013-2020” kan man dessutom läsa att verksamheterna ska:

”Underlätta för individer att ta del av samhällets ordinarie utbud av kultur- och fritidsverksamhet, och på så sätt bidra till normalisering och delaktighet i samhället, istället för att skapa fritidsverksamhet specifikt för målgruppen”.

Inom omsorgen och äldreomsorgen finns läs- respektive kulturombud med uppdrag att verka för brukarnas tillgång till kultur, litteratur och information. Folkbiblioteket håller i ett nätverk för ombuden där bibliotekets personal inspirera och informerar om anpassade medier, litteratur, boken- kommer verksamhet med mera. Ombuden för ut inspiration och kunskap till sina respektive verksamheter. Eskilstuna stadsbibliotek samverkar också med förvaltningen vid några stadsdelsbibliotek och möteplatser.

Vid dialog med representanter för vård- och omsorgsförvaltningen framkom bland annat att samarbetet vid vissa mötesplatser kan stärkas ytterligare och att förvaltningarna kan samverka mer om kulturutbud för äldre. Nätverket för läs- och kulturombuden ansågs värdefullt att behålla och utveckla. Kulturombudens uppdrag behöver förtydligas.

Övrig biblioteksverksamhet i Eskilstuna

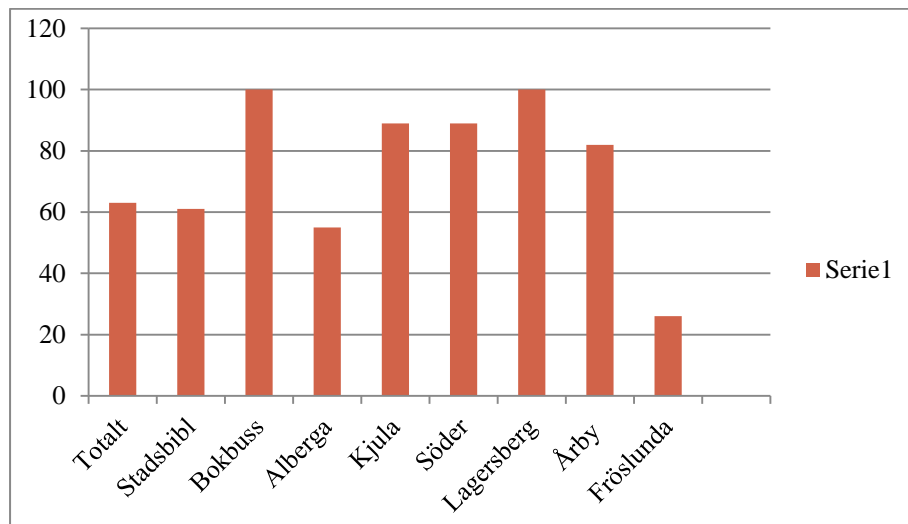
Landstinget Sörmland ansvarar dels för Länsbibliotek Sörmlands verksamhet, dels för Eskilstuna Folkhögskolas bibliotek samt för Mälarsjukhusets bibliotek som är en del av Sjukhusbiblioteken i Sörmland. Högskolebibliotek vid Mälardalens högskola har staten som huvudman.

Länsbibliotek Sörmland främjar de sörmländska folkbibliotekens samarbete, verksamhetsutveckling och kvalitet. Länsbiblioteket arbetar strategiskt med att stödja folkbiblioteken i att utföra sina uppdrag och förverkliga sina visioner. Länsbiblioteket bidrar till folkbibliotekens utveckling genom att erbjuda chefer och medarbetare fortbildning och kunskapsdelning, handledning av utvecklingsprocesser, omvärldsbevakning och utvecklingsprojekt. Länsbiblioteket och kommunerna följer tillsammans upp hur de biblioteksplaner som antagits har utformats och hur de används.

Dialoger med besökare och allmänhet

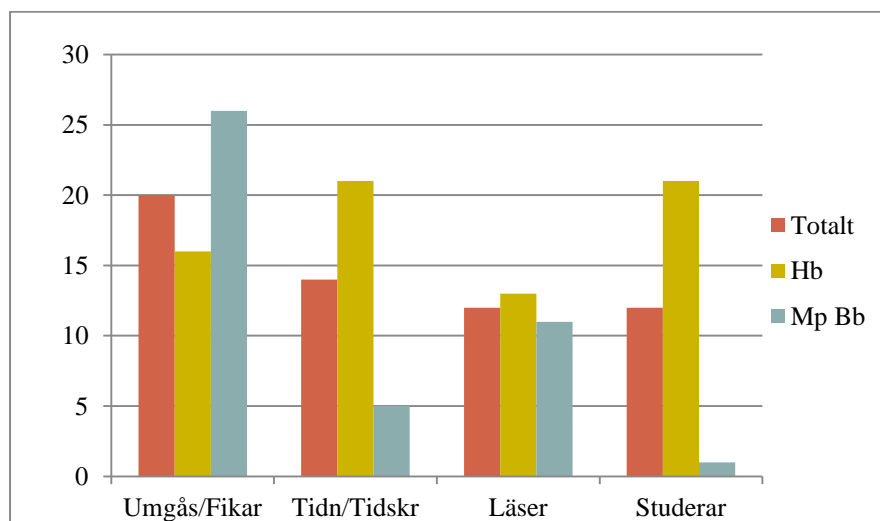
Under hösten 2014 genomfördes en intervjuenkät på Eskilstuna stadsbiblioteks verksamheter. Torshälla avstod från att delta i undersökningen eftersom de nyligen genomfört en stor brukarundersökning.

Personalen på biblioteket har intervjuat besökare på bibliotek, mötesplatser och bokbuss. Det fanns också möjlighet att svara på kommunens och bibliotekets webbplatser och att själv fylla i pappersenkäter. 415 personer mellan 4 och 91 år besvarade enkäten.

Andelen som svarat att de lånar på biblioteket/mötesplatsen

Lite drygt 60 % säger att de lånar medier när de är på biblioteket. På bokbussen har 100 % svarat att de lånar vilket är naturligt eftersom det är därför man besöker bussen Även vid Lagersberg säger 100 % att de lånar. Där är verksamheten till stor del riktad till skolan och biblioteket har inte samma mötesplatsfunktion som övriga mötesplatser. Till Fröslunda Fröet går många för att göra annat än låna böcker

Det är kanske en lägre andel än vad många tror som faktiskt lånar på biblioteken, vad gör besökaren då?

Vad gör besökarna i övrigt när de är på biblioteket/mötesplatsen/bokbussen?

På stadsbiblioteket(Hb) är det många som studerar/läser och läser tidningar och tidskrifter. Över 20 % läser tidningar/tidskrifter och lika många säger att de studerar

på biblioteket. På mötesplatser är mötesplatsfunktionen viktig – man fikar och umgås.

Många på stadsbiblioteket har också angett att de använder datorer/nätverk, besöker evenemang/program/utställningar och studerar svenska. Många är också på biblioteket och leker – många föräldrar går dit med sina barn och leker.

Många besökare vid stadsdelsbiblioteken och mötesplatser uppger att de besöker bibliotek/mötesplatsen flera gånger i veckan och ingen mer sällan än en gång i månaden.

95 % av bokbussens besökare som svarat på enkäten säger att de besöker bussen varje gång den kommer.

Att det finns en mötesplats nära är viktigt. Många deltar på aktiviteter, 38 % att jämföras med stadsbiblioteket där 7 % sa att de deltog på aktiviteter.

Mötesplatser, stadsdelsbibliotek och bokbuss 185 svar, (varav 52 Bokbussen)

På frågan vad som är viktigt med biblioteksverksamheten svarar många att det är en social mötesplats, ett brett utbud av medier är också viktigt. Närheten, möjligheten att låna gratis, barnverksamheten och trevlig personal lyfts också fram.

Vad anser de svarande skulle kunna göra verksamheten bättre?

Många önskar mer öppethållande på mötesplatserna. Bokbussbesökarna önskar en större bokbuss med ett bredare utbud som kom oftare.

Många uttrycker att de är nöjda, speciellt bokbussens besökare som är så tacksamma att bussen finns.

Stadsbiblioteket

230 svar: 55 % flickor, kvinnor, 45 % pojkar, män

Det stadsbibliotekets besökare nämnde som det viktigaste med biblioteksverksamheten var:

- Ett brett utbud av medier, både det populära och det smala – det ska finnas något för alla 26 %
- Fri tillgång till litteratur – demokratiaspekten 18 %
- Kunnig personal/ Bra service och bemötande 17 %
- Lugn miljö 13 %
- Läsfrämjande barn 7 %
- Studieplatser, 6 %

Dessutom nämner flera att det är viktigt med tillgänglighet – ett bra öppethållande, rollen som kunskapsförmedlare, mötesplatsen och en trivsamt miljö.

Vad skulle göra biblioteket bättre?

Saker som lyfts fram är lugna platser/ studieplatser, skönare och mysigare sittplatser och mer öppethållande. Mer aktiviteter lyfts också fram.

Många uttrycker att de är mycket nöjda med stadsbibliotekets verksamhet.

Dialoger med barn och ungdomar

För att få in ytterligare synpunkter från barn och ungdomar har dialog förts med elever i grundskolan i tre klasser, åk 2 i Kjula skola, en åk 5 i Björkorpsskolan och en åk 9 i Djurgårdsskolan.

Åk 3 Kjula skola

Knappt hälften av 25 elever går till folkbiblioteket utanför skoltid. De lånar böcker, filmer och spel, fikar, köper gosedjur och lyssnar på spökhistorier. De flesta tycker det är viktigt med folkbibliotek så ”vem som helst kan komma dit och läsa/låna”. Bra att man kan låna utanför skoltid.

Skolbiblioteket: Alla har chansen att gå till biblioteket och låna böcker en gång i veckan. Klassen läser bänkbok 15 minuter varje dag. De flesta lånar bänkboken från skolbiblioteket. Några har tagit med sig böcker hemifrån. I klassen finns ca 5-6 elever som brukar gå till skolbiblioteket på rasterna för att rita och pyssla. Det är viktigt med skolbibliotek tycker de flesta för det är ”viktigt att kunna läsa, så man kan låna böcker.”

Ett bra bibliotek ska vara mysigt, ha läshörnor, mycket böcker och andra medier och personalen ska vara snälla nämndes av många. Även de små barnen tycker att det ska vara tyst på biblioteket.

Åk 5 Björkorpsskolan

Alla tycker det är viktigt med folkbibliotek. Viktigast är att kunna låna böcker. På biblioteket är det viktigt att man kan låna, träffa kompisar, göra läxor, låna lättlästa svenska böcker så man kan lära sig bättre svenska.

Skolbibliotek: Björkorpsskolan är en skola med fsk-åk6, ca 500 elever. Man har sedan ett år tillbaka ett visst rum som biblioteket med en lärare som arbetar halvtid som lärare och halvtid som bibliotekarie. Alla klasser har en halvtimme varannan vecka på skolbiblioteket då de kan låna böcker. Ibland kan läraren ta med elever för att låna fakta böcker, eller läraren tar med sig böcker till klassen då man arbetar med ett visst ämne.

Alla 15 elever använder sig av skolbiblioteket. Eleverna tycker det är viktigt med skolbiblioteket. Det borde finnas mer böcker och man skulle kunna gå dit på rasterna.

Hur är ett bra skolbibliotek?

Det ska finnas många olika typer av böcker att låna på olika språk, både fakta och skönlitteratur, manga, deckare och fantasy. Dator att söka information på, tv-spel och brädspel önskades också. Sköna platser där man kan sitta. Mer öppet var också ett önskemål.

Åk 9 Djurgårdsskolan

Alla tycker det är viktigt med folkbibliotek. Man kan lära sig läsa – finns lättlästa böcker, bra att kunna plugga någonstans alla kan inte plugga hemma, böcker är dyra bra att man kan låna kostnadsfritt, bra mötesplats ligger centralt och alla vet vart biblioteket finns, färre skulle läsa om man inte kunde låna böcker.

Alla 24 elever har besökt stadsbiblioteket någon gång.

De som använder stadsbiblioteket gör:

- läser böcker, högläsning för varandra, lånar, pratar böcker, köper biljetter, fikar, är med i stadsbibliotekets bokcirklar, värmer sig, lånar toaletten, pluggar, ”chillar”, lånar datorer, träffar Hasse (tidigare bibliotekarie på Kjulaskolan, vissa elever gillar att gå till biblioteket för att få träffa honom).

Liksom i dialogen med besökare lyfter eleverna fram som viktigt med studieplatser och många sittplatser, bra skyltning, kunnig personal, fin miljö, datorer och gratis wifi är också viktigt.

Skolbibliotek: På Djurgårdsskolan har man en heltidsanställd utbildad bibliotekarie och en bibliotekspedagog på 25%. Biblioteket är i stort sätt öppet hela dagen, då det är obemannat kan lärarna ta med sig eleverna till biblioteket.

Alla 24 elever använder sig av skolbiblioteket. Eleverna tycker det är viktigt med skolbiblioteket. Men om det är en skola som har nära till stadsbiblioteket kan de använda sig av det i stället. De går dit för att låna böcker, låna datorer, prata med bibliotekarien, hänga. Kunnig personal är viktigt på skolbiblioteket liksom litteratur på olika språk, gott om plats, trivsamt miljö och att det är tyst.

Sammanfattning dialoger internt och externt

Sammantaget har de olika dialogerna visat stor samsyn. Därför redovisas inte här resultaten av de workshoppar som hölls med kultur- och fritidsnämnden, Eskilstuna stadsbiblioteks personal och allmänheten. De lyfter fram ungefär samma frågor som intervjuenkäten. De frågor som är viktiga att belysa är:

- Filialer/Mötesplatser – tillgänglighet – uppdrag - läge
- Bredden i utbudet
- Mångkultur
- Tillgänglighet i öppethållande
- Tillgänglighet – allas rätt till biblioteksverksamhet oberoende av funktionshinder
- Lässtimulerande för alla åldrar, prioritering barn och unga
- Skolbiblioteksutveckling – ansvarsfördelning och samverkan
- Stadsbibliotekets lokaler
- Torshälla biblioteks lokaler och öppethållande.
- Samverkan med mellan förvaltningar

Utmaningar för biblioteksverksamheten i Eskilstuna

Utifrån det material som redovisats; kommunens utmaningar, dialoger, lagstiftning, kommunens mål och prioriteringar finns utmaningar för verksamheten. Det handlar om att anpassa och utveckla verksamhet och biblioteksstruktur för att ytterligare bidra till kommunens mål och prioriteringar.

Stadsdelsbibliotek och mötesplatser

Flera aspekter har kommit fram i dialogerna och behöver utredas vidare.

Tillgänglighet vad gäller öppethållande har kommit fram i alla dialoger. I dag utvecklar många bibliotek så kallade meröppna bibliotek – där invånare kan ha tillgång till biblioteken även när det inte finns personal på plats. Enskilda personer och föreningar kan då nyttja biblioteket som studieplats, mötesrum med mera. Mötesplatsen blir på så sätt ett nav i stadsdelsutvecklingen. Det kan vara ett sätt att utöka öppethållandet på mötesplatser där behovet finns.

Det finns också ett behov av att se över stadsdelsbiblioteks och mötesplatser placering ur ett stadsbyggnadsperspektiv. Ligger de placerade på ett optimalt sätt för att nå så många eskilstunabor som möjligt, idag och i framtiden? Finns de där behovet är som störst? Idag är de placerade efter hur Eskilstuna såg ut på 70-talet. Ett par av mötesplatserna ligger relativt nära stadsbiblioteket. I många kommuner i Sverige talas idag allt mer om att tillhandahålla biblioteksservice där människor rör sig i stället för där människor bor. Hur kan biblioteksverksamheten mest effektivt nå ut till eskilstunaborna?

Mötesplatsernas uppdrag behöver också förtydligas. Vad innebär demokratiuppdraget och vad är skillnaden mötesplatser och stadsdelsbibliotek? Hur kan verksamheten utvecklas för att ytterligare möta invånarnas behov?

Detta är komplexa frågor som inte kan bearbetas i det här arbetet utan en fördjupad utredning behöver göras.

En mötesplats som idag håller på att växa ur sina lokaler är Fröslunda Fröet. Mötesplatsen är så välbesökt idag att det är svårt att rymma alla aktiviteter som pågår. Speciellt biblioteksverksamheten behöver få större utrymme. Diskussioner pågår med olika aktörer för att möjliggöra för verksamheten att växa.

Läsfrämjande - litteraturförmedling

Förmågan att läsa och kunna uttrycka sig är central för människors utveckling och möjlighet att delta i samhällsutvecklingen. Många larmrapporter har kommit de senaste åren om svenska elevers försämrade resultat i jämförelse med elever i andra länder. Framst är det pojkar resultat som har försämrats. Allt mindre tid läggs också på att läsa och föräldrar läser i allt mindre utsträckning för sina barn. Statliga medel avsätts på nationell nivå för ett läslyft. I Eskilstuna görs en unik satsning. 9 miljoner kronor avsätts årligen i en lässatsning för att stimulera språkutveckling genom läslust. Lässatsningen görs i samverkan mellan barn- och utbildningsförvaltningen, Torshälla stads förvaltning och kultur- och fritidsförvaltningen.

Folkbibliotek, förskola och skola ska samarbeta för att stimulera läsning hos barn och gemensamt arbeta för att utveckla flickors och pojkars språk. Lässatsningen ska öka möjligheten för flickor och pojkar till att besöka folk- och skolbibliotek som kan ge bästa möjliga stöd till varje barn genom variation, individuell anpassning och litteraturförmedling. Genom lässatsningen ska flickors och pojkars läsförståelse öka och bidra till att deras möjlighet att inhämta kunskap förbättras.

Biblioteket har också ett ansvar att förmedla litteratur till kvinnor och män, anpassad efter deras behov. Det gäller både skön- och facklitteratur, från olika språkområden och kulturer.

Stadsbibliotekets lokaler

Stadsbiblioteket är en populär mötesplats med besökare från många kulturer, i olika åldrar och med olika behov. Lokalerna är idag inte anpassade efter besökarnas behov. Tysta zoner behöver skapas, studieplatser, mer inbjudande sittmiljöer som inbjuder till att sitta länge. Programverksamheten på stadsbiblioteket har utvecklats och breddats för att nå nya målgrupper och nå en stor publik. Contrast i källarplanet fungerar dåligt tillgänglighetmässigt, förutom att en upprustning behöver ske. Utrymmen för småaktiviteter och program behöver skapas i biblioteksmiljön för att vara mer synliga och lockande. Avdelningen barn och unga är mycket välbesökt och har behov av större utrymme. För att även i framtiden vara en attraktiv och lockande mötesplats behöver stadsbibliotekets lokalbehov ses över.

Torshälla bibliotek

Vid diskussioner inom förvaltningen och den brukarundersökning som gjorts har ett par saker lyfts fram speciellt. Behovet av att anpassa bibliotekets lokaler efter besökarnas behov, både för att stärka biblioteket som mötesplats och skapa lugna platser för läsning och studier. Önskemål om ökat öppethållande finns också. Meröppet kan vara ett sätt att möta önskemålen.

Ett bibliotek för alla

Tillgänglighetsfrågorna kommer allt mer i fokus och i bibliotekslagen är funktionshindrade en tydligt prioriterad målgrupp. Här behöver biblioteken bli aktivare. Till stor del handlar det om att göra den service biblioteken har mer känd, till exempel boken kommer-verksamheten. En utvecklingsplan för verksamheten behöver tas fram och nya metoder hittas för att öka tillgängligheten för dessa målgrupper. Samarbetet med vård- och omsorgsförvaltningen kan utökas.

Demokrati och delaktighet

Delaktighet och möjlighet att påverka är allt viktigare för invånarna. Eskilstuna kommun uttrycker också tydligt att dialog och delaktighet är prioriterat. Även bibliotekslagen lyfter vikten av anpassning efter invånarnas behov. Folkbiblioteken är den arena där åsikter kan mötas.

Folkbibliotekets besökare vill också i större utsträckning delta och själva skapa. Allt fler bibliotek jobbar med skapande aktiviteter, allt från pyssel till it-verkstäder. Skrivande lyfts alltmer fram i olika former och sammanhang.

Delaktighet i samhället, att kunna påverka, sköta viktig samhällsändan och ta del av information kräver digital delaktighet, kunskap att använda it-teknik. Även om kunskapen i Sverige idag är hög finns det stora grupper som inte anammat den digitala tekniken. Bibliotekets roll är viktig och tillsammans med vård- och omsorgsförvaltningen och andra aktörer som till exempel studieförbunden kan biblioteken bidra till ökad digital delaktighet.

Skolbibliotek

För att skolbiblioteken ska bidra till elevers ökade måluppfyllelse och bidra till ökad läsförståelse behöver skolbiblioteken utvecklas, med ökat öppethållande och mer avsatta personalresurser. Mediebeståndet behöver uppdateras. Läsastrategin kan bidra till att stärka skolbiblioteken genom att bidra med kompetens. Många skolor behöver avsätta mer resurser för skolbiblioteksverksamheten.

Samverkan

Genom samverkan kan biblioteken utveckla och utöka verksamheten. I Eskilstuna kan samverkan öka med andra förvaltningar men också med olika typer av externa aktörer. Bredden av aktiviteter och program lockar på så sätt nya besökare, inte minst de prioriterade målgrupperna enligt bibliotekslagen och pojkar och män som idag är underrepresenterade på bibliotekets aktiviteter och program.

Prioriterade målgrupper

I lagen lyfts några prioriterade grupper fram och behöver också behandlas i biblioteksplanen, förutom barn och unga och funktionsnedsatta som beskrivs ovan gäller det minoritetsspråken och personer med annat modersmål än svenska. Eftersom Eskilstuna är finskt förvaltningsområde så det är naturligt att utveckla verksamheten för att lyfta fram finsk litteratur på olika sätt. Mångkulturverksamheten kan också utvecklas genom mer riktade aktiviteter för att till exempel stödja språkutveckling och ha ett bredare programutbud med fler program som är anpassade efter målgruppen.