



Sanering av avlopp i södra delarna av Tandlaåns avrinningsområde

Miljöavdelningen är i slutskedet av saneringen av avloppen i Kälbroåns avrinningsområde, som är ett delområde i Tandlaån.

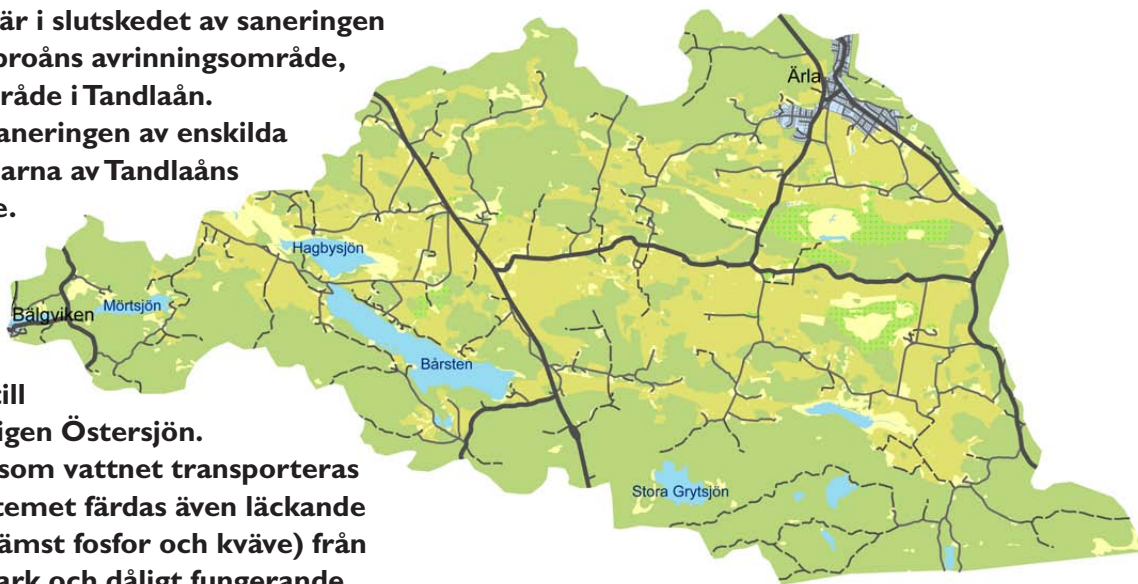
Vi fortsätter nu saneringen av enskilda avlopp i södra delarna av Tandlaåns avrinningsområde.

Vatten från det området rinner ut i Tاندlaviken i Eskilstunaån,

fortsätter sedan till

Mälaren och slutligen Östersjön.

Samma sträckor som vattnet transporteras nedåt i vattensystemet färdas även läckande näringsämnen (främst fosfor och kväve) från jordbruk, skogsmark och dåligt fungerande avloppsanläggningar. Tandlaviken är belägen uppströms råvattenintaget till Hyndevads vattenverk, vilket är ett av argumenten för att prioritera just detta område. Målet med saneringen är att avloppsanläggningarna ska klara miljökraven inom två år. Därför ska ansökan för en ny/ändrad anläggning vara inlämnad senast **1 juni 2012**.



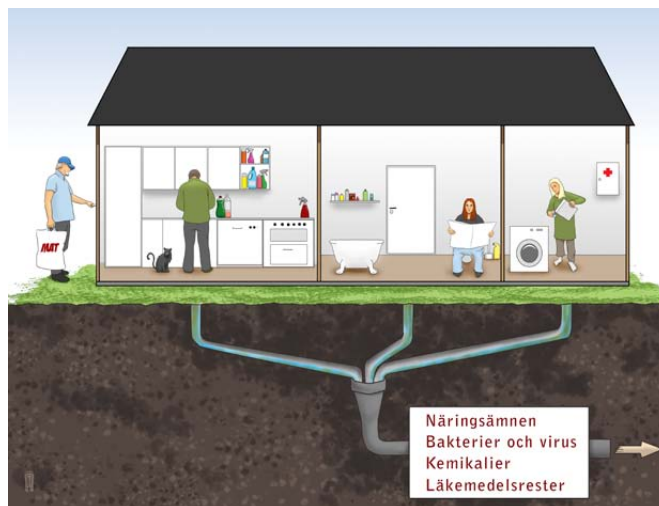
Kommunövergripande avloppssanering

För att skydda åar, sjöar och grundvatten startade miljöavdelningen 2006 en kommunövergripande sanering av äldre och dåligt fungerande avlopp. Hela kommunen omfattas, men miljöavdelningen prioriterar de avrinningsområden som kan påverka råvattenintaget vid Hyndevads vattenverk samt Mälarstranden. Med den här metoden är alla inom ditt avrinningsområde berörda. Med tiden kommer dina och dina grannars gemensamma insatser att bli märkbara i era vattendrag.

Näringsämnen med mera på drift

I Eskilstuna kommun finns idag många små avlopp som inte når upp till miljöbalkens reningskrav. Det är inte ovanligt att gamla avlopp med anslutna WC släpper ut avloppsvattnet utan rening efter slamavskiljning. Avloppsanordningarna förorenar ytvatten, men kan också vara ett hot för människors hälsa om mikroorganismer når grundvattnet och smutsar ner enskilda dricksvattenbrunnar. Råvattnet som leds in i större eller mindre vattenverk är också viktigt att värna om.

Näringsämnen som finns i avloppsvatten bör återföras till jordbruksmarken i ett naturligt kretslopp.



Informationsmöte

Alla fastighetsägare med små avlopp, inom södra delarna av Tandlaåns avrinningsområde, bjuds in till informationsmöten i början av 2011. Vi kommer där att beskriva vad som förväntas av er och hur ett avloppsärendande går till.

- **Hur länge fungerar en traditionell avloppsanordning?**
- **På vilket sätt kan ett avloppsutsläpp påverka miljön?**
- **Vilka hälsorisker kan ett avloppsläckage innebära för människor?**
- **Vilka krav finns det för rening av avloppsvatten före utsläpp i naturen?**
- **Vilka små och stora avloppslösningar finns det?**
- **När ska dåligt fungerande avlopp vara åtgärdade?**
- **Vilka blir undantagna?**

Informationsmaterialet finns på kommunens hemsida och på miljöavdelningen.

Tidplan

Målsättningen är att alla avloppsanläggningar i södra delarna av Tandlaåns avrinningsområde som är äldre än 15 år, ska vara godkända enligt dagens reningskrav vintern 2012/2013. För att vi ska hinna

Vilka önskemål finns hos dig, dina barn och barnbarn då det gäller Tandlaån i framtiden?

handlägga ärendena och entreprenörer hinna installera avloppsanläggningarna är sista datum att komma in med ansökan/anmälan den **1 juni 2012**. Efter det datumet kommer miljöavdelningen aktivt att kontakta och besöka de fastigheter som inte har något godkännande från kommunen från de senaste 15 åren. För den tillsynen kommer miljöavdelning att debitera timavgift, som den 1 januari 2011 är 843 kr/tim. Till detta tillkommer prövningsavgiften för en eventuell ansökan/anmälan.

Viktiga tidsgränser som kommer att gälla för åtgärder

(observera att avvikelser kan förekomma beroende på grad av olägenhet):

- **December 2010**
Ett första informationsbrev skickades till alla fastighetsägare.
- **Februari – mars 2011**
Den här broschyren tillsammans med en kallelse till informationsmöten skickas till alla fastighetsägare.
- **1 juni 2012**
Ansökan/anmälan om enskilt avlopp inlämnad hos miljöavdelningen.
- **Efter 1 juni 2012**
Inleder miljöavdelningen tillsyn på fastigheter som är äldre än 15 år och där ansökan/anmälan saknas. Vid behov kommer nämnden att besluta om föreläggande med vite.
- **Vintern 2012/2013**
Alla avloppsanordningar som är äldre än 15 år ska klara dagens krav.



Enligt ett miljömål antaget för Eskilstuna kommun ska halterna av gödande ämnen i mark och vatten år 2020 vara godtagbara, vilket för med sig en god hälsa, hög biologisk mångfald och en allsidig användning av mark och vatten.

Funktionskrav

De krav vi ställer på en avloppsanläggning kallar vi för funktionskrav. Dessa krav kan du läsa om på naturvårdsverkets och avloppsguidens hemsidor. Hela Eskilstuna kommun har hög skyddsnivå för reduktion av fosfor som krav. Mer detaljerad information för Eskilstuna hittar du i vårt informationsmaterial "Anvisningar för små avlopp". Det är du, som enskild fastighetsägare ofta med hjälp av en avloppskonsult eller entreprenör, som i din ansökan ska visa att din blivande anordning kommer att klara dessa funktionskrav. Först därefter kan miljö- och räddningstjänstnämnden besluta om tillstånd.

Undantagna fastigheter

Den som **saknar vatteninstallationer** och bär in och ut vatten i hink/dunk behöver ingen ordnad avloppslösning, vattenförbrukningen är då liten och avloppsvattnet kan spridas på gräsmattan, under buskar eller liknande.

De fastigheter som har ett **avloppstillstånd där anläggningen är yngre än 15 år** och avloppet inte utgör någon olägenhet, ställer vi heller inga krav på i dagsläget. De här anläggningarna ska efter hand också åtgärdas – om de inte redan uppfyller dagens funktionskrav. Avloppssaneringen kommer alltså att pågå i södra Tandlaåns avrinningsområde under flera år innan alla avloppsanordningar i området uppfyller miljöbalkens krav.

Avgifter som miljöavdelningen tar ut

Miljö- och räddningstjänstnämndens taxor för tillsyn och prövning av ansökningar är fastställda av kommunfullmäktige och indexjusteras årligen. Nedan beskrivs de olika begreppen.

- **Ansöknings/anmälningavgift** tas ut för miljöavdelningens prövning av avloppsansökan. I den ingår även förstagångsbesök och besiktning. Ansökningsavgiften är för närvarande 6 744 kronor för ett nytt avlopp med WC.
- **Timavgift** tas ut för miljöavdelningens tillsyn. Med tillsyn menas all den tid som miljöavdelningen lägger ner i ärendet för telefonsamtal, föreläggande, brevskrivning, inspektion på plats inklusive resor m.m. Tillsyn kommer att ske på miljöavdelningens initiativ på de:
 - fastigheter där ägaren inte lämnat in ansökan/anmälan före 1 juni 2012.
 - fastigheter där avloppet under saneringsperiodens gång blivit mer än 15 år gammalt och ägaren inte lämnat in någon ansökan.Timavgiften är för närvarande 843 kronor.
- **Vite:** Eventuella förelägganden kommer att beläggas med vite. Vite är ett påtryckningsmedel som kan användas för att en myndighet ska få igenom sina krav. I det här projektet blir det oftast fråga om ett förbud att släppa ut otillräckligt renat avloppsvatten. Vitets storlek ska stå i relation till kostnaden för att utföra åtgärden, det kan bli uppemot 50 000 kronor. Om de krav som miljö- och räddningstjänstnämnden ställer i förbudet följs döms förstås inte vitet ut.

För frågor om ROT-avdrag för att göra om sina avlopp hänvisar vi till Skattemyndigheten www.skatteverket.se



Du kontakter oss

Gemensamt förstagångsbesök på fastigheten i god tid innan ansökan ska vara inlämnad

Du anlitar eventuellt en konsult

Du lämnar in ansökan senast 1 juni 2012

Vi beslutar om tillstånd

Du bygger

Vi slutbesiktigar din anläggning

Observera

- Att det lönar sig att **vara ute i god tid** med förstahandskontakterna med miljöavdelningen. Lämna in ansökan om avlopp före utsatt datum eller i god tid innan avloppet blir 15 år gammalt.
- Ring till miljöavdelningens inspektörer och boka tid för besök på fastigheten. Boka i god tid då det är många i området som ska besökas. Samordna gärna med grannar.
- Att den pågående avloppssaneringen i kommunen gör att många avloppsentreprenörer är fullbokade. **Avtala om grävning i god tid.**
- Att **taxorna**, för miljöavdelningens tillsyn och tillstånd, höjs så gott som årligen.
- Att **driftkostnaderna** varierar mycket mellan olika avloppsanordningar.
- Att miljöavdelningen ser positivt på **gemensamma** avloppslösningar då dessa generellt är mer driftsäkra och kostnaderna för både installation och drift oftast blir lägre.

Vad ska jag som fastighetsägare göra nu?

- Ta reda på hur gammal din avloppsanordning är. Finns ritningar, beslut, besiktningsbevis eller annat?
- Ta kontakt med miljöavdelningen, vi kan bedöma din anläggning genom dokumentationen och ett platsbesök.

Om ditt avlopp idag är yngre än 15 år ska du i god tid innan anläggningen blir så gammal ta kontakt med miljöavdelningen för ett förstagångsbesök. *Exempel:* Avloppsanordningen är slutbesiktad den 21 maj 1999. Anordningen ska då klara dagens krav senast 21 maj 2014.

Våtmarker, svackdiken och skuggande växtlighet intill diken och bäckar kan förändra både landskapsbilden och bidra till att fler djur- och växtarter hittar nya livsutrymmen.

Hälsosamt vatten är en självklarhet både för dig som bor i området och de som dricker "Hyndevadsvatten", nu och i framtiden.

Kontaktpersonerna på miljöavdelningen då det gäller avloppssaneringen i Södra Tandlaåområdet:

Daniel Lindstein, miljöinspektör
Telefon: 016-710 55 98

Maria Hansson, miljöinspektör
Telefon: 016-710 12 19

Maria Lindberg, miljöinspektör
Telefon: 016-710 77 45

Solveig Werner, administratör
Telefon: 016-710 26 81

Stefan Sjöberg, enhetschef
Telefon: 016-710 24 73

Postadress: Eskilstuna kommun
Miljö- och räddningstjänstförvaltningen
Miljöavdelningen
631 86 Eskilstuna

Besöksadress: Alva Myrdals gata 3c

Information om projektet finns på kommunens hemsida:
eskilstuna.se>Miljö & Hälsa>Miljö

Våra e-postadresser:

fornamn.efternamn@eskilstuna.se

Bra länkar

avloppsguiden.se
naturvardsverket.se

