

Detaljplan för

Kv Vapnet 3

Väster

Eskilstuna kommun

Standardförfarande PBL 2014:900

Tidig behovsbedömning

Planprocessen **NY PIL nya PBL 2015!**



Enligt 6:11 Miljöbalken och lagen om miljöbedömningar av planer och program (PBL 4:34) skall kommunen genomföra en miljöbedömning för alla detaljplaner som kan medföra en *betydande miljöpåverkan*.

Som stöd för kommunens ställningstagande görs en behovsbedömning i ett tidigt skede av planarbetet. Om behovsbedömningen visar på en betydande miljöpåverkan skall en miljöbedömning göras i form av en miljökonsekvensbeskrivning(MKB).

I behovsbedömningen finns 3 alternativ:

- **Ja** indikerar att planförslaget kommer att leda till en betydande miljöpåverkan i enskild aspekt eller sammanvägt med andra aspekter.
- **Nej** indikerar att planförslaget inte kommer att leda till en betydande miljöpåverkan enskilt eller i en sammanvägd bedömning.
- **Osäker** indikerar att det finns en osäkerhet och att frågan kräver djupare analys för att ett ställningstagande ska kunna göras.

Bedömningarna är preliminära. Ny kunskap som tillförs under planarbetet kan innebära att bedömningarna måste omvärderas.



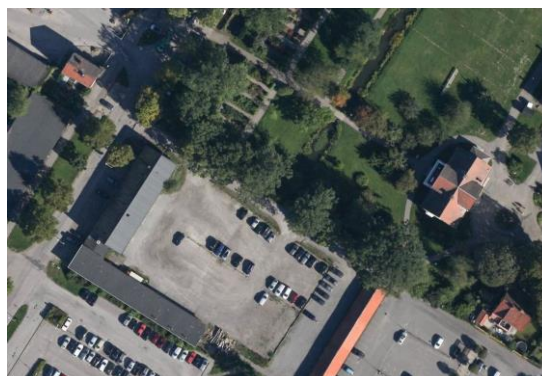
Inledning

Planens syfte

Syftet med detaljplanen är att pröva möjlighet för byggande av flerbostadshus uppdelat i vård- och omsorgsboende och trygghetsboende inom kv. Vapnet 3.

Översiktlig beskrivning av planområdet

Planområdet är idag en grusad parkeringsyta med förrådsbyggnader ut mot Rothoffsvägen. Fastigheten Vapnet 3 gränsar i norr till Rothoffsparken och i angränsning till kvarteret i sydöst ligger en lång och låg förrådsbyggnad i trä som härstammar från gevärsfaktoriets tid. Planområdet pekas ut som utvecklingsområde i Översiktsplanen ÖP 2030 (antagen 2013-08-26) En miljökonsekvensbeskrivning har tidigare gjorts för området i samband med fördjupning av program för Väster daterad 2011-12-07.



Miljöbalken

	Ja	Nej	Osäker	Kommentar
<p>Bestämmelser Är ett genomförande av planen förenligt med bestämmelserna om hushållning med mark och vatten i 3 och 4 kap miljöbalken?</p>	X			<p>Planområdet inom inre förtätningszonen utpekad i ÖP 2030. Genom att uppföra bostäder på redan ianspråktagen central mark, kan Eskilstuna undvika nyexploatering på jungfrulig mark och därmed hushålla bättre med marken samt minska transportbehovet. Planområdet ligger inom område utpekad som Riksintresse för kulturmiljövård. En kulturmiljöanalys ska säkerställa att den planerade utformningen av bebyggelsen inte medför betydande påverkan på Riksintresset.</p>
<p>Iakttas gällande miljökvalitetsnormer enligt 5 kap miljöbalken?</p>	X			<p>Luftföroreningar från trafiken bedöms inte innebära nivåer som överskrider gällande miljö-kvalitetsnormer (MKN). SMHI:s rapport nr 2011-46 för Eskilstuna visar att det är få gator med flöden som innebär risk att MKN överskrids. Samtliga av dessa har betydligt större flöden samt trängre gaturum som begränsar utluftning. Planförslaget bedöms inte innebära risk att gällande MKN för luftföroreningar överskrids.</p>
<p>Kommer området att tas i anspråk för sådant ändamål som omfattas av bestämmelserna i PBL 4:34 om krav på MKB?</p>		X		

Gällande regleringar och skyddsvärden

	Ja	Nej	Osäker	Kommentar
Förordnanden/skydd Berör planen område med lagenligt skyddad natur enligt miljöbalken?	X			<i>Biotopskydd:</i> Ekarna i angränsande Rothoffsparken är en allé med ett högt skyddsvärde och omfattas av biotopsskyddet MB kap 7 §11. Eftersom ekarna skall bevaras kommer inte dispens sökas. Analys kring påverkan kommer att studeras under planarbetet. Se vidare under stycket om vegetation. <i>Rödlistad art:</i> Vid inventering har konstaterats att det på en av de angränsande ekarna mot Rothoffsparken växer ekticka, som ligger inom kategorin nära hotad. <i>Inventeringar bifogas</i>
Berör planen kulturresevat, byggnadsminnen eller fornminnen?	X			Inga kända fornlämningar finns inom planområdet, dock omfattas planområdet av en större fornminnesyta (RAÄ-nummer Eskilstuna 557:1). där äldre kulturlager kan påträffas. Planområdet angränsar till Rothoffsparken i norr, som har ett högt kulturhistoriskt värde och är skyddad i detaljplan (0484-P92/6). Parken representerar en viktig del i stadens industriella historia.

<p>Riksintressen Berör planen riksintresse för natur- eller kulturminnesvård, rörligt friluftsliv eller Natura 2000-område?</p>	X		<p>Planområdet Vapnet 3 ligger inom en kulturmiljö av riksintresse, där stora delar av centrala Eskilstuna ingår. Riksintressets värde ligger i den medeltida tätortsbildningen, samt i industristadens smide och manufaktur, som speglar många olika utvecklingssteg och sociala förhållanden från medeltid och 1600-tal till tiden efter år 1950. Man kan se stadens utveckling fram till nu i stadsplanemönster, industrianläggningar och bostadsbebyggelse. I det fortsatta planarbetet ska kulturmiljöanalys göras på vilket sätt volymerna och gestaltning på bästa sätt stöder gaturummen (Libergsgatan och Rothoffvägen) och ger en bra relation till kulturmiljövärdena och parken i norr. Som sakkunnig ingår kulturmiljöantikvarie i projektgruppen.</p>
<p>Högt naturvärde Berör planen område, som bedömts ha högt regionalt eller kommunalt naturvärde?</p>	X		<p>Se text under förordnanden och skydd.</p>
<p>Skyddsavstånd Lokaliseras planerade verksamheter så att skyddsavstånd till befintlig bebyggelse inte uppfylls?</p>		X	<p>Detaljplanen ger ingen möjlighet för etablering av störande verksamheter.</p>

Effekter på miljön

	Ja	Nej	Osäker	Kommentar
<p>Mark Kan ett genomförande av planen skada befintliga markförhållanden?</p>		X		
<p>Ligger delar av planområdet inom det av SMHI karterade riskområdet för översvämning?</p>		X		

Kan miljö- och hälsofarliga ämnen finnas lagrade i marken?	X			<p>Miljöteknisk markundersökning från 2005 utförd av SWECO visar på att marken inom Vapnet 3 har viss påverkan av PAH och metaller (Pb Cu Ni) i fyllningsmaterial. Den utförda undersökningen visar att det finns föroreningar i ytlig fyllning på fastigheten, men en mer detaljerad undersökning behövs för avgränsa föroreningarna. En sådan undersökning kan göras än mer omfattande i syfte att förbereda för åtgärder, det är upp till exploitören att välja. Resultaten från undersökningen avgör omfattningen av efterföljande utredningar i form av riskbedömning och åtgärdsutredning. Undersökning och utredningar kommer att ligga till grund för beskrivningar i planhandlingarna och ett tillsynsärende med Miljökontoret. Radonmätningar indikerar att marken är högradonmark. Vid byggnation av bostäder krävs åtgärder av ytmaterial.</p>
Luft och klimat Kan ett genomförande av planen medföra försämringar av luftkvalitén eller förändringar av klimatet?		X		
Vatten Kan ett genomförande av planen medföra försämringar av vattnets kvalité eller orsaka förändrade flödesmönster?		X		

<p>Vegetation Kan ett genomförande av planen påverka vegetationsförhållandena i området?</p>			X	<p>Ekarna i Rothoffsparken är viktiga ur naturvårdssynpunkt men även ur ett kulturhistoriskt perspektiv. Hur högt och hur nära Rothoffsparken det är lämpligt att bygga behöver utredas i den fortsatta planprocessen. Det är viktigt att nybyggnationen inte skadar träden och dess rötter. En byggnation inom Vapnet 3 kommer att kunna påverka solförhållandena inom delar av den närliggande Rothoffsparken och skall studeras i planarbetet. Som sakkunnig kommer trädvårdare ingå i projektgruppen.</p>
<p>Djurliv Kan ett genomförande av planen påverka djurlivet i området?</p>		X		
<p>Stads-/landskapsbild Kan ett genomförande av planen påverka stads/landskapsbilden?</p>	X			<p>Stadsbilden kan komma att påverkas. Studeras i samband med kulturmiljöanalysen.</p>

<p>Miljöpåverkan från omgivningen Kan befintlig miljöstörande verksamhet i omgivningen ha negativ inverkan på projektet?</p>		X	<p>I samband med upprättande av detaljplan för Nithammaren 8 norr om aktuellt planområde upprättades en riskutredning (Norkonsult PM Riskfrågor dat. 2014-11-28 - <i>bifogas</i>) där tidigare identifierade riskkällor samt klortransporter till det nya badhuset (WSP 2009) utreddes. Utredningen sammanfattade att inga stora risker från omgivande verksamheter och transporter framgår. Vissa luktstörningar kan förekomma men bedömningen är att dessa kommer att vara sällsynta. I detta fall när aktuellt planområde ligger ännu längre bort från källorna än Nithammaren bedöms ev. luktproblematik som liten. Bangården samt Ståhlbergsvägen är de närmsta transportlederna för farligt gods. Då avståndet om 150 meter klaras med stor marginal, bedöms dessa inte vara relevanta.</p>
---	--	---	---

Effekter på hälsa och säkerhet

	Ja	Nej	Osäker	Kommentar
<p>Störningar Kan ett genomförande av planen medföra störningar; t ex utsläpp, buller, vibrationer, ljus?</p>		X		
<p>Säkerhet Kan ett genomförande av planen ge effekter på hälsa och säkerhet?</p>		X		
<p>Barn och ungdomar Kommer planen att påverka barn och ungdomar negativt?</p>		X		

Effekter på hushållning av mark, vatten och andra resurser

	Ja	Nej	Osäker	Kommentar
Mark- och vattenanvändning Kan ett genomförande av planen medföra avsevärd förändring av mark och vattenanvändning i området?		X		
Naturresurser Kan ett genomförande av planen medföra ett avsevärt uttömmande av någon ej förnyelsebar naturresurs?		X		
Transporter/Kommunikation Kan ett genomförande av planen ge upphov till betydande ökning av fordonstrafik?		X		
Rekreation, rörligt friluftsliv Kan ett genomförande av planen försämra kvalitén eller kvantiteten på någon rekreativ möjlighet?		X		
Kulturminnesvård Kan ett genomförande av planen negativt påverka område med fornlämning eller annan värdefull kulturhistorisk miljö?			X	Se avsnittet om fornlämning och riksintresse under ”Gällande regleringar och skyddsvärden”.

Övergripande miljömål och bärkraftsprinciper

	Ja	Nej	Osäker	Kommentar
Långsiktliga miljömål Finns det någon risk att ett genomförande av planen åstadkommer effekter som strider mot de fyra kretsloppsvillkoren eller andra långsiktiga miljömål?		X		
Har ett genomförande av planen effekter som var för sig är begränsade men tillsammans kan vara betydande?		X		
Har ett genomförande av planen miljöeffekter som kan orsaka skada på människors hälsa, direkt eller indirekt?		X		

Sammanfattning

Positiva effekter av planens genomförande	Föreslagen förtätning möjliggör en resurseffektiv användning av befintlig infrastruktur med god tillgänglighet för gång- och cykeltrafik samt kollektivtrafik och ger förutsättningar för minskat transportarbete. En byggnation kommer också bidra positivt då förorenad mark saneras. Ny bebyggelse bidrar även till att stadsbilden kan komma att läkas samman.
Negativa effekter av planens genomförande	Planens genomförande kan komma att påverka riksintresset samt ekarna vid Rothoffsparken negativt.
Nollalternativ	Dagens stora hårdgjorda ytor bestående av parkering kommer att finnas kvar. Marksanering genomförs inte, ej heller åtgärder för omhändertagande av dagvatten. Ingen ytterligare bebyggelse eller som kan bidra till utveckling av stadens serviceutbud och arbetstillfällen.
Sammanfattande kommentarer	<p>Detaljplanens genomförande innebär en möjlighet till ett bättre markutnyttjande i centralt läge samtidigt som det kan bidra till att stärka utbudet av olika sorters boende inom staden.</p> <p>Inget separat MKB-dokumentet bör tas fram.</p> <p>Följande aspekter på miljö, hälsa och hushållning med mark, vatten och andra resurser bör redovisas utförligt i planbeskrivningen. Den nya bebyggelsens omfattning, utformning och placering ska ta hänsyn till</p> <ul style="list-style-type: none">• Trädinventering/ analys• Kulturmiljöanalys• Markmiljöutredning (<i>åtgärdsförberedande undersökning med provtagningsplan</i>)• Solstudie

Kommunens ställningstagande

Med utgångspunkt i ovanstående gör kommunen följande bedömning:	Markera med X
Ett genomförande av detaljplanen har inte någon påvisbar negativ effekt på miljön, hälsan eller hushållningen med mark, vatten och andra resurser. Planbeskrivning enligt PBL.	
Ett genomförande av detaljplanen kan få negativa effekter, men förebyggande åtgärder kommer att vidtas så att dessa inte blir betydande. Konsekvenser och åtgärder redovisas i planbeskrivningen, enligt PBL.	X
Ett genomförande av detaljplanen kan få en betydande påverkan på miljön, hälsan eller hushållningen med mark, vatten eller andra resurser. En MKB enligt 4 kap. 34 § PBL erfordras.	
Miljöpåverkan är så betydande att andra lokaliseringalternativ bör utredas.	

Arbetsgrupp

Arbetet med behovsbedömningen har bedrivits i projektform. Medverkande tjänstemän har varit:

Anna Götzlinger
Peter Jensen-Urstad
Camilla Björkman
Camilla Åhrlund
Joakim Person
Sabine Hedlund

Kultur- och fritidsförvaltningen, muséer
Miljöförvaltningen
KLK, Mark- och fastighetsavdelningen
Park- och naturavdelningen
Strateg förorenande områden KLK
Miljö- och räddningstjänstförvaltningen

Stadsbyggnadsförvaltningen
Planavdelningen

Anna Ekwall
Planchef

Johan Rosberg
Planarkitekt