

Kommunstyrelsen

## Utöka närvarotiden för barn vars föräldrar är arbetssökande eller föräldralediga

### Förslag till beslut

#### *Förslag till kommunfullmäktige*

1. Från 2018 utökas närvarotiden från 15 timmar/vecka till 25 timmar/vecka för barn vars föräldrar är arbetssökande eller föräldralediga. Beslutet gäller för både kommunala och fristående förskolor i Eskilstuna
2. Kommunstyrelsen får i uppdrag att justera de ekonomiska ramarna till förskolan från 2018 för att utöka närvarotiden från 15 timmar/vecka till 25 timmar/vecka för barn vars föräldrar är arbetssökande eller föräldralediga för både kommunala och fristående förskolor i Eskilstuna
3. Kommunstyrelsen får i uppdrag att revidera kö- och avgiftsreglerna
4. Kommunstyrelsen får i uppdrag att utreda hur stor del av budgetramen för förskolan som ska vara strukturtillägg samt vilka kriterier som ska ligga till grund för strukturtillägg.

#### **Sammanfattning**

Barn- och utbildningsnämnden beslutade 15 september 2016 (§56) att föreslå kommunfullmäktige att utöka tiden för barn vars föräldrar är arbetssökande eller föräldralediga från 2018 under förutsättning att barngruppernas faktiska storlek och andelen utbildad personal inte påverkas negativt samt att förslaget finansieras fullt ut genom förstärkt budgetram för förskolan.

I samband med att närvarotiden utökas behöver resursfördelningsmodellen till förskolan ses över för att införa en typ av strukturtillägg.

#### **Ärendebeskrivning**

Eskilstuna kommuns förskolor erbjuder idag barn, vars vårdnadshavare är föräldralediga eller arbetssökande, den lagstadgade tiden 15 timmar per vecka. En utökning av tiden i förskolan för barn som idag enbart har rätt till de lagstadgade 15-timmarna/vecka syftar till att ge barn fler tillfällen att i samspel med andra barn

och vuxna på förskolan stimuleras i sin utveckling och sitt lärande. En utökning av tid kan också motverka ett utanförskap och det ger positiva signaler till vårdnadshavare att förskolan är det första steget i skolväsendet.

Barn- och utbildningsnämnden beslutade 2014-11-20 § 112 att ge *barn- och utbildningsförvaltningen får uppdraget att i samråd med Torshälla utreda möjligheten till att utöka närvarotiden för barn till arbetslösa och föräldralediga (15-timmars placeringar)*. Uppdraget ingick i arbetet med Framtidens förskola (2013:499).

Den utredningen föreslog att beslut om att införa utökad tid i förskolan skulle invänta införande av e-tjänsten *förskoleknappen*. I e-tjänsten finns barnens planerade närvarotid och den faktiska närvarotiden registreras när barnen kommer till förskolan och går från förskolan. För att få ett korrekt planeringsunderlag och kunna göra bra analyser var förslaget att mätningen behövde ske över ett läsår då närvarotider varierar över året.

Nu är e-tjänsten igång och analyser kan göras. Barn- och utbildningsnämnden beslutade 15 september 2016 (§56) att föreslå kommunfullmäktige att utöka tiden för barn vars föräldrar är arbetssökande eller föräldralediga från 2018 under förutsättning att barngruppernas faktiska storlek och andelen utbildad personal inte påverkas negativt samt att förslaget finansieras fullt ut genom förstärkt budgetram för förskolan.

Som en konsekvens av det beslutet behöver resursfördelningen till förskolan ses över. I den resursfördelningsmodell som finns idag finns det endast en ersättningsnivå och det är ett pris för varje placerat barn. I den modellen finns det en form av strukturtillägg då konsekvensen är att förskolor med många deltidsbarn får extra resurser. Deltidsbarnen är ofta barn vars föräldrar är arbetssökande eller föräldralediga. Beslutet att öka närvarotiden gör att effekten av modellen i stort sett försvinner. Därför behöver en utredning om att införa en annan typ av strukturtillägg genomföras.

Beslutet att utöka närvarotiden för barn vars föräldrar är arbetssökande är egentligen redan taget. I årsplan 2017 står det att *för att flickor och pojkar med arbetslösa föräldrar ska kunna erbjudas möjlighet att delta i pedagogisk verksamhet under 25 timmar/vecka tillförs förskolan 1 miljon under 2017, något som ökar till 10 miljoner från 2018*. I årsplan finns inte de barn vars föräldrar är föräldralediga med.

Underlaget från barn- och utbildningsnämnden visar att i den kommunala förskolan fanns i maj 2016 cirka 990 barn med 15-timmarsplacering. Av dem omfattas 847 barn (3-5 år) av allmän förskola. För att kunna bibehålla dagens kvalitet och säkra tid för systematiskt kvalitetsarbete har det gjorts en bedömning att den kommunala förskolan behöver tillföras 11 440 000 kronor för ytterligare personal. Ökad kostnad för mat beräknas till 871 200 kronor och i det finns enbart livsmedel med.

Cirka 14 procent av Eskilstunas totala antal förskolebarn går i fristående förskolor eller enskilt driven pedagogisk omsorg. De finns inte med i underlaget från barn- och utbildningsnämnden. Om man översätter kommunens siffror till de fristående verksamheterna och gör en uppskattning av hur många barn det handlar om så är det ytterligare 150 – 170 barn som har rätt till utökad närvarotid.

En utökning av 15 timmars-placeringar till 25 timmar/vecka för barn vars föräldrar är arbetssökande eller föräldralediga innebär också att Eskilstuna kommuns kö- och avgiftsreglerna måste revideras.

### **Finansiering**

I årsplan 2017 finns redan avsatta medel för att utöka närvarotiden för barn vars föräldrar är arbetssökande eller föräldralediga. Den beräknade kostnaden för de kommunala förskolorna är 12 311 200 kronor. I det underlaget finns inte de fristående verksamheterna med. En utökning av närvarotiden och en förändrad resursfördelningsmodell för förskolan kommer att påverka även de fristående i hög grad. Arbetet med att justera de ekonomiska ramarna till förskolan från 2018 för att utöka närvarotiden från 15 timmar/vecka till 25 timmar/vecka för barn vars föräldrar är arbetssökande eller föräldralediga för både kommunala och fristående förskolor i Eskilstuna hänskjuts till budgetarbetet.

Utredningen om strukturtillägg i förskolan bör genomföras redan under våren 2017 för att kunna fastställas i samband med årsplan 2018.

### **Konsekvenser för hållbar utveckling och en effektiv organisation**

En utökning av närvarotiden från 15 timmar/vecka till 25 timmar/vecka för barn vars föräldrar är arbetssökande eller föräldralediga ger en möjlighet för barnen att vid fler tillfällen samspela med andra barn och vuxna på förskolan. Utökade möjligheter till samspel med andra stimulerar barns utveckling och lärande.

Det kan motverka ett utanförskap då dessa barn får mer tid att vara i förskolan och känna samhörighet med gruppen.

Det kan också ge positiva signaler till vårdnadshavare att förskolan är det första steget i skolväsendet vilket kan leda till att barnen får en kontinuerlig närvaro i förskolan. Då skapas fler möjligheter för barnen att lära sig vilket på sikt kan bidra till att höja utbildningsnivån i Eskilstuna.

Det kommer att innebära att det blir fler barn i grupperna på alla förskolor under veckans alla dagar än vad det är idag. Med fler barn i grupperna under längre tid så ökar stress och höga ljudnivåer för barnen. Detta kan leda till att barns utveckling och lärande kan påverkas negativt. För att motverka detta krävs resurser för att kunna organisera verksamheten på ett sätt som motverkar stress och höga ljudnivåer för barnen.

Det finns en farhåga att sjukskrivningstalen bland personalen kan öka. Det i sin tur kan påverka barns utveckling och lärande negativt då de tappar de relationer de har till personalen. Samspelet mellan vuxna och barn är viktigt för utvecklingen och lärandet och för att kunna samspela krävs goda relationer.

Förskolorna måste se över sin organisation för att skapa tid för det systematiska kvalitetsarbetet.

#### KOMMUNLEDNINGSKONTORET

Pär Eriksson  
Kommundirektör

Marita Skog  
Utvecklingsdirektör

**Beslutet skickas till:  
Barn- och utbildningsnämnden  
Torshälla stads nämnd  
Samtliga fristående förskolor och enskilt driven pedagogisk omsorg**

Område	Förskola	Totalt antal barn	15 timmar	Andel 15timmars	Varav över 3 år	Andel 15timmars över 3år
Centrum	Krongatans förskola	214	48	22%	41	85%
Centrum	Källgatans förskola	85	19	22%	16	84%
Centrum	Nyforsgatans förskola	88	22	25%	20	91%
Centrum	Rademachergatans förskola	39	8	21%	8	100%
Centrum	Strigelns förskola	61	4	7%	4	100%
Centrum	Tallåsens förskola	149	47	32%	45	96%
Centrum	Tunavallens förskola	120	21	18%	18	86%
		<b>756</b>	<b>169</b>	<b>22%</b>	<b>152</b>	<b>90%</b>
Kompassen	Barnstigens förskola	60	5	8%	5	100%
Kompassen	Gillberga förskola	60	10	17%	7	70%
Kompassen	Hammargärdets förskola	41	7	17%	4	57%
Kompassen	Hållsta förskola	78	20	26%	15	75%
Kompassen	Hällberga förskola	76	7	9%	5	71%
Kompassen	Kjula förskola	140	12	9%	11	92%
Kompassen	Tegelvikens förskola	43	3	7%	3	100%
Kompassen	Vreta förskola	125	17	14%	16	94%
Kompassen	Ärla förskola	121	22	18%	16	73%
		<b>744</b>	<b>103</b>	<b>14%</b>	<b>82</b>	<b>80%</b>
Norr	Prästängens förskola	123	28	23%	26	93%
Norr	Salvägens förskola	183	50	27%	43	86%
Norr	Skiftingehus förskola	189	63	33%	49	78%
Norr	Sundbyvägens förskola	123	35	28%	30	86%
Norr	Årbygatans förskola	141	36	26%	33	92%
		<b>759</b>	<b>212</b>	<b>28%</b>	<b>181</b>	<b>85%</b>
Söder	Berga förskola	166	18	11%	16	89%
Söder	Fogdegatans förskola	82	22	27%	19	86%
Söder	Fröslundavägens förskola	167	68	41%	60	88%

Söder	Lagrådsgatans förskola	117	32	27%	29	91%
Söder	Mesta förskola	112	14	13%	13	93%
Söder	Stenby förskola	159	30	19%	29	97%
		<b>803</b>	<b>184</b>	<b>23%</b>	<b>166</b>	<b>90%</b>
Väster	Blåklocksvägens förskola	88	11	13%	9	82%
Väster	Edlingevägens förskola	126	19	15%	16	84%
Väster	Ekenhillsvägens förskola	78	16	21%	12	75%
Väster	Flöjtvägens förskola	78	4	5%	4	100%
Väster	Gustavsborgsvägens förskola	89	15	17%	11	73%
Väster	Norrvallavägens förskola	122	18	15%	16	89%
Väster	Snickarvägens förskola	164	21	13%	17	81%
		<b>745</b>	<b>104</b>	<b>14%</b>	<b>85</b>	<b>82%</b>
Öster	Balsta förskola	80	11	14%	10	91%
Öster	Djurgårdens förskola	239	43	18%	33	77%
Öster	Hattmakarens förskola	80	14	18%	12	86%
Öster	Kälkbacksvägens förskola	81	15	19%	12	80%
Öster	Nålmakarens förskola	44	11	25%	10	91%
Öster	Odlarens förskola	148	16	11%	14	88%
Öster	Stensborgsgatans förskola	120	20	17%	17	85%
Öster	Syrenens förskola	40	4	10%	2	50%
		<b>832</b>	<b>134</b>	<b>16%</b>	<b>110</b>	<b>82%</b>
Torshälla	Chokladfabrikens förskola	124	19	15%	15	79%
Torshälla	Glömsta förskola	109	17	16%	15	88%
Torshälla	Gökvingegränd förskola	37	6	16%	6	100%
Torshälla	Karamellen förskola	38	6	16%	6	100%
Torshälla	Skeppet förskola	37	8	22%	7	88%
Torshälla	Staren förskola	73	21	29%	18	86%
Torshälla	Villekulla förskola	91	7	8%	4	57%
		<b>509</b>	<b>84</b>	<b>17%</b>	<b>71</b>	<b>85%</b>

5166

990

19%

847

86%

**Antal förskolor**

50 11 440 000

I förra utredningen gjordes en bedömning om att i snitt skulle varje förskola behöva ta in en halv vikarie/förskola/vecka i 10 månader, vilket ger en kostnad på 11 440 tkr beräknat på dagens poolpriser.

**Matkostnad**

Antal barn Endast livsmedel (förutsatt att ingen personalförstärkning behövs i köken)

990 871 200

**Total kostnad utökning personal och mat 12 311 200**

Struktur tillägg är idag "inbyggt" i 15-timmars barnen och om utökning av tiden genomförs så förvinner struktur tillägget till viss del.

Bilaga 2

Barn- och utbildningsnämnden

## Barnkonsekvensanalys

### Utökad närvarotid för barn till arbetslösa och föräldralediga

En utökning av närvarotiden från 15 timmar/vecka till 25 timmar/vecka för barn till arbetslösa och föräldralediga:

- ger en möjlighet för barnen att vid fler tillfällen samspela med andra barn och vuxna på förskolan. Utökade möjligheter till samspel med andra stimulerar barns utveckling och lärande.
- kan motverka ett utanförskap då dessa barn får mer tid att vara i förskolan och känna samhörighet med gruppen.
- kan ge positiva signaler till vårdnadshavare att förskolan är det första steget i skolväsendet vilket kan leda till att barnen får en kontinuerlig närvaro i förskolan. Då skapas fler möjligheter för barnen att lära sig vilket på sikt kan bidra till att höja utbildningsnivån i Eskilstuna.
- innebär att det blir fler barn i grupperna på alla förskolor under veckans alla dagar än det är idag. Med fler barn i grupperna under längre tid så ökar stress och höga ljudnivåer för barnen. Detta kan leda till att barns utveckling och lärande kan påverkas negativt. För att motverka detta krävs resurser för att kunna organisera verksamheten på ett sätt som motverkar stress och höga ljudnivåer för barnen.
- innebär att finns en farhåga att sjukskrivningstalen bland personalen kan öka ännu mer än de är idag. Det i sin tur kan påverka barns utveckling och lärande negativt då de tappar de relationer de har till personalen. Samspelet mellan vuxna och barn är viktigt för utvecklingen och lärandet och för att kunna samspela krävs goda relationer.
- innebär att förskolorna måste se över sin organisation för att skapa tid för det systematiska kvalitetsarbetet. För att förskolan ska ha en hög kvalitet



på sin verksamhet krävs det att det finns ett systematiskt kvalitetsarbete. Om det blir fler barn i grupperna på alla förskolor under veckans alla dagar än det är idag kommer det att krävas resurser för att kunna skapa en ny organisation på varje förskola där det finns tid för det systematiska kvalitetsarbetet. Om det inte skapas en organisation för det systematiska kvalitetsarbetet finns en farhåga att kvaliteten på förskolans verksamhet sjunker. Om förskolornas kvalitet sjunker kommer det att påverka barnens utveckling och lärande.

## § 56

### Utredning om möjlighet att utöka närvarotiden för barn till arbetslösa och föräldralediga (BUN/2015:247)

#### Beslut

1. Barn och utbildningsnämnden föreslår kommunstyrelsen att från och med 2018 utöka nävarotiden från 15 timmar/vecka till 25 timmar/vecka för barn till arbetslösa och föräldralediga i både kommunala och fristående förskolor i Eskilstuna under förutsättning att barngruppernas faktiska storlek och andelen utbildad personal inte påverkas negativt samt att förslaget finansieras fullt ut genom förstärkt budgetram för förskolan.
2. Barn och utbildningsnämnden föreslår kommunstyrelsen att från och med 2018 avsätta medel för att utöka nävarotiden från 15 timmar/vecka till 25 timmar/vecka för barn till arbetslösa och föräldralediga för både kommunala och fristående förskolor i Eskilstuna.
3. Barn och utbildningsnämnden föreslår kommunstyrelsen att utreda hur stor del av budgetramen för förskolan som ska vara strukturtillägg samt vilka kriterier som ska ligga till grund för strukturtillägg.
4. Barn och utbildningsnämnden föreslår kommunstyrelsen att revidera kö- och avgiftsreglerna.

#### Ärendebeskrivning

Eskilstuna kommuns förskolor erbjuder idag barn, vars vårdnadshavare är föräldralediga eller arbetssökande, den lagstadgade tiden 15 timmar per vecka.

”Förskolan ska stimulera barns utveckling och lärande samt erbjuda barnen en trygg omsorg. Verksamheten ska utgå från en helhetssyn på barnet och barnets behov och utformas så att omsorg, utveckling och lärande bildar en helhet.” (Skollagen 8 kap 2§)

”Barn, vars föräldrar är arbetslösa eller föräldralediga enligt föräldraledighetslagen (1995:584) för vård av annat barn, ska från och med ett års ålder erbjudas förskola under minst tre timmar per dag eller 15 timmar i veckan.” (Skollagen 8 kap 6§.)

”Allmän förskola erbjuds från och med höstterminen det år barnet fyller 3 år i 525 timmar/år, vilket motsvarar 15 timmar per vecka under skolans terminer. De barn som redan har plats i förskola med minst 525 timmar per år får behovet av plats i allmän förskola tillgodosett inom ordinarie tillsynstid och förskoleplats.” (Kö-och

Justerandes sign		Utdragsbestyrkande
------------------	--	--------------------

avgiftsregler för förskoleverksamhet, fritidshem och annan pedagogisk omsorg i Eskilstuna kommun)

”Allmän förskola är avgiftsfri om vistelsetiden är högst 15 timmar per vecka. Om vistelsetiden överstiger 15 timmar per vecka betalas avgift reducerad med 25 %. Ovanstående gäller för barn 3-5 år i all förskoleverksamhet.” (Kö- och avgiftsregler för förskoleverksamhet, fritidshem och annan pedagogisk omsorg i Eskilstuna kommun)

För barn som har behov av stöd i sin utveckling finns möjligheten att ansöka om utökad tid utöver 15 timmar. I Eskilstuna kommun beviljas årligen cirka 100 barn utökad tid i förskolan. Den vanligaste orsaken till utökning är barns behov av stöd i sin språkutveckling.

Barn- och utbildningsförvaltningen föreslår att utöka närvarotiden från 15 timmar/vecka till 25 timmar/vecka för barn till arbetslösa och föräldralediga i både kommunala och fristående förskolor i Eskilstuna. För att det ska kunna genomföras behövs ändringar i medel till förskolan, strukturtillägg och kö- och avgiftsregler.

## Yrkanden

Niklas Frykman (L) yrkar att punkt 1 får följande tillägg: ”...under förutsättning att barngruppernas faktiska storlek och andel utbildad personal inte påverkas negativt samt att förslaget finansieras fullt ut genom förstärkt budgetram för förskolan”.

Niklas Frykman (L), Lars G Linder (S), Faisal Hassan (MP), Lillemor Nordh (C), Rebaz Sanar(M), Monicka Larsson (V) och Anton Berglund (SD) yrkar bifall till förvaltningens förslag.

Lars G Linder (S), Faisal Hassan (MP), Lillemor Nordh (C), Rebaz Sanar(M), Monicka Larsson (V) och Anton Berglund (SD) yrkar bifall till Niklas Frykmans (L) tilläggsyrkande.

## Propositionsordning

Ordförande finner att det utöver förvaltningens förslag finns ett tilläggsyrkande.

Ordförande föreslår en propositionsordning där förvaltningens förslag jämkas med Niklas Frykmans (L) tilläggsyrkande. Nämnden godkänner propositionsordningen.

Vid ställd proposition på det jämkade förslaget finner ordföranden att nämnden beslutat att bifalla detsamma.

Utdrag till:  
Kommunstyrelsen

Justerandes sign		Utdragsbestyrkande
------------------	--	--------------------

Justerandes sign			Utdragsbestyrkande
------------------	--	--	--------------------

Barn- och utbildningsnämnden

## Utredning om möjlighet att utöka närvarotiden för barn till arbetslösa och föräldralediga

### Förslag till beslut

1. Barn och utbildningsnämnden föreslår KS/KF att från och med 2018 utöka närvarotiden från 15 timmar/vecka till 25 timmar/vecka för barn till arbetslösa och föräldralediga i både kommunala och fristående förskolor i Eskilstuna.
2. Barn och utbildningsnämnden föreslår KS/KF att från och med 2018 avsätta medel för att utöka närvarotiden från 15 timmar/vecka till 25 timmar/vecka för barn till arbetslösa och föräldralediga för både kommunala och fristående förskolor i Eskilstuna.
3. Barn och utbildningsnämnden föreslår KS/KF att utreda hur stor del av budgetramen för förskolan som ska vara strukturtillägg samt vilka kriterier som ska ligga till grund för strukturtillägg.
4. Barn och utbildningsnämnden föreslår KS/KF att revidera kö- och avgiftsreglerna.

### Ärendebeskrivning

Eskilstuna kommuns förskolor erbjuder idag barn, vars vårdnadshavare är föräldralediga eller arbetssökande, den lagstadgade tiden 15 timmar per vecka.

”Förskolan ska stimulera barns utveckling och lärande samt erbjuda barnen en trygg omsorg. Verksamheten ska utgå från en helhetssyn på barnet och barnets behov och utformas så att omsorg, utveckling och lärande bildar en helhet.” (Skollagen 8 kap 2§)

”Barn, vars föräldrar är arbetslösa eller föräldralediga enligt föräldraledighetslagen (1995:584) för vård av annat barn, ska från och med ett års ålder erbjudas förskola under minst tre timmar per dag eller 15 timmar i veckan.” (Skollagen 8 kap 6§.)

”Allmän förskola erbjuds från och med höstterminen det år barnet fyller 3 år i 525 timmar/år, vilket motsvarar 15 timmar per vecka under skolans terminer. De barn som redan har plats i förskola med minst 525 timmar per år får behovet av plats i allmän förskola tillgodosett inom ordinarie tillsynstid och förskoleplats.” (Kö-och avgiftsregler för förskoleverksamhet, fritidshem och annan pedagogisk omsorg i Eskilstuna kommun)

”Allmän förskola är avgiftsfri om vistelsetiden är högst 15 timmar per vecka. Om vistelsetiden överstiger 15 timmar per vecka betalas avgift reducerad med 25 %. Ovanstående gäller för barn 3-5 år i all förskoleverksamhet.” (Kö-och avgiftsregler för förskoleverksamhet, fritidshem och annan pedagogisk omsorg i Eskilstuna kommun)

För barn som har behov av stöd i sin utveckling finns möjligheten att ansöka om utökad tid utöver 15 timmar. I Eskilstuna kommun beviljas årligen cirka 100 barn utökad tid i förskolan. Den vanligaste orsaken till utökning är barns behov av stöd i sin språkutveckling.

### ***Utveckling och lärande***

Läroplanen för förskolan fastslår att lärandet börjar tidigt, på olika sätt, i olika sammanhang och i samspel med andra där:

- förskolan ska lägga grunden för ett livslångt lärande
- verksamheten ska vara rolig, trygg och lärorik för alla barn som deltar
- förskolan ska vara ett stöd för familjerna i deras ansvar för barnens fostran, utveckling och växande.

En utökning av tiden i förskolan för barn som idag enbart har rätt till de lagstadgade 15-timmarna/vecka syftar till att ge barn fler tillfällen att i samspel med andra barn och vuxna på förskolan stimuleras i sin utveckling och sitt lärande. En utökning av tid kan också motverka ett utanförskap och det ger positiva signaler till vårdnadshavare att förskolan är det första steget i skolväsendet.

### ***Förskolans organisation***

Förskolan i Eskilstuna har öppet mellan kl. 06:00 – 18:45, totalt 12,75 timmar/dag. 2015 var snittet 18,8 barn/avdelning i kommunens förskolor vilket är högre än jämförbara kommuner. Antal barn per årsarbetare var 5,2 2015 vilket är i nivå med jämförbara kommuner och riket totalt. I snitt består grundbemanningen på förskolan av tre personal/avdelning, förskollärare och barnskötare. Verksamheten organiseras utifrån förskolans förutsättningar genom antal inskrivna barn, närvarotider, lokaler, antal personal.

För att kunna vara minst tre pedagoger i barngrupperna under de delar av dagen när barnen är som flest, samordnas öppningar och stängningar för avdelningarna. Detta innebär att två personal kan ansvara för upp till 21 barn under delar av dagen. Tre personal finns således vanligtvis på plats mellan

klockan 9-14. Då ska, förutom arbete i barngrupp, även enskild och avdelningens planeringstid genomföras. Personalen ska även beredas möjlighet att ta ut sina pauser. All personal äter pedagogisk lunch med barnen, då även lunchen är ett tillfälle för lärande. Det krävs minst 1 personal/5-7 barn vid måltiderna.

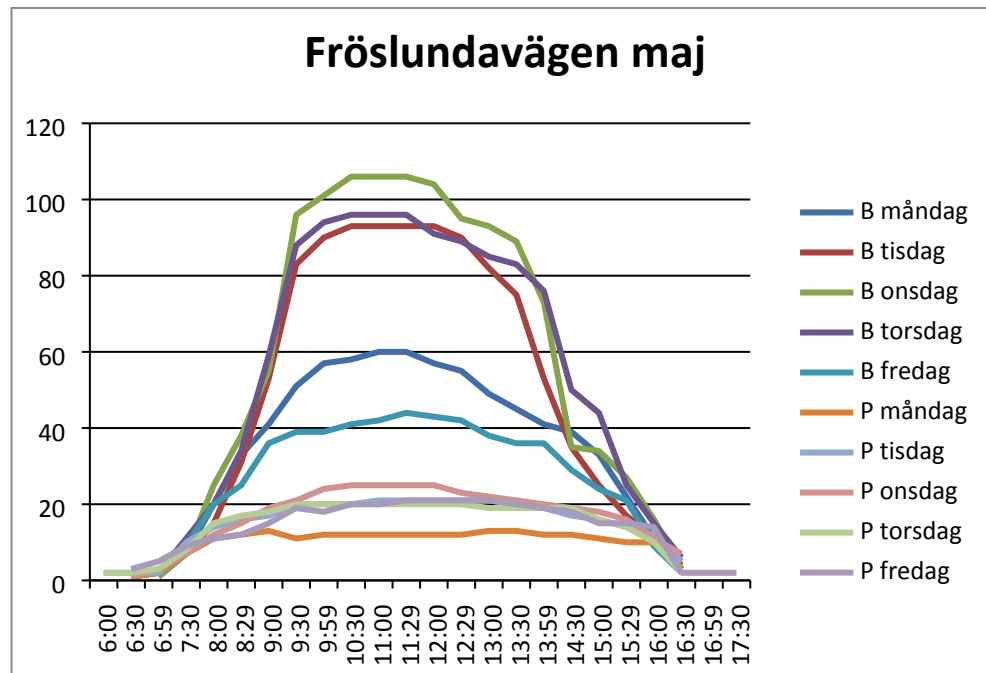
### ***Barnens närvarotid***

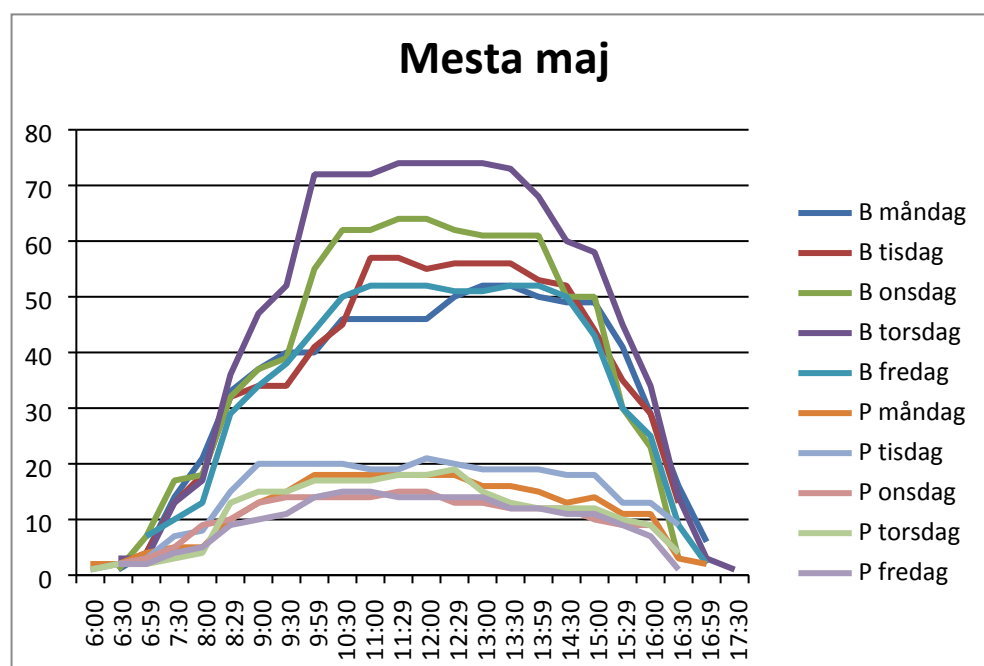
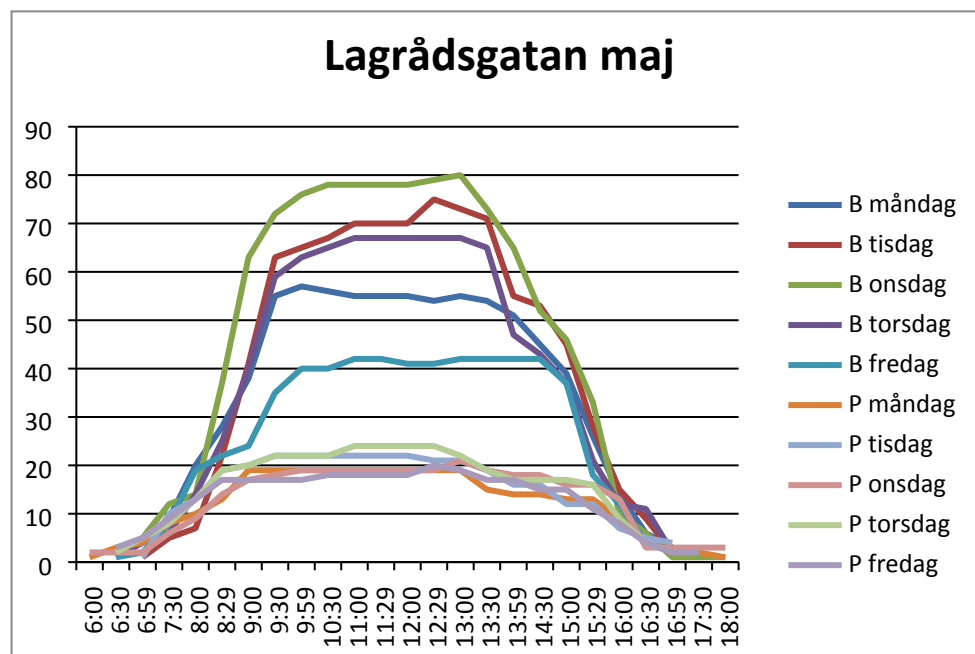
Under hösten 2015 infördes Förskole(kn)appen, en e-tjänst på förskolorna i Eskilstuna, med syftet att bland annat ge en tydligare överblick av barnens närvarotider.

Nedan finns tre diagram som visar barnens faktiska närvarotid och personalens faktiska närvarotid under samma vecka i maj månad 2016. Urvalet av förskolor är gjort utifrån andel 15-timmars-placeringar i maj månad:

- Fröslundavägens förskola 41%
- Lagrådsgatans förskola 27%
- Mesta förskola 13%

I bilaga 1 visas hur fördelningen av 15-timmars-placeringarna såg ut i maj 2016 på förskolorna i Eskilstuna respektive Torshälla.





De barn som har en 15-timmars placering vistas vanligtvis på förskolan tisdag – torsdag mellan klockan 09:00 – 14:00 (de 15 timmarna fördelas på 3 dagar á 5 timmar per dag). Detta innebär att det är färre barn på förskolorna på måndagar och fredagar.

Av diagrammen kan man utläsa att den förskolan som har högst andel 15-timmars placeringar (Fröslundavägens förskola) har färre antal barn på



förskolan på måndagar och fredagar jämfört med den som har minst andel 15-timmars placeringar (Mesta förskola).

Den förskola med minst andel 15 timmars-placeringar (Mesta förskola) har således en högre beläggning av antal barn som är närvarade under hela veckan jämfört med den förskolan (Fröslundavägens förskola) som har högst andel 15 timmars-placeringar.

Om närvarotiden utökas från 15 timmar/vecka till 25 timmar/vecka för barn till arbetslösa och föräldralediga så kommer diagrammen att se annorlunda ut. På alla förskolor oavsett om förskolan har låg eller hög andel 15 timmars placeringar så kommer kurvan för måndagar och fredagar att vara i nivå med de övriga dagarna. Kurvorna för alla veckans dagar kommer alltså att ligga i närheten av varandra eftersom det blir fler barn på förskolan under alla veckans dagar.

### ***Arbetsmiljö***

Arbetsbelastningen för personalen i förskolan har ökat på senare år med bland annat högre sjukfrånvaro som följd.

En utökning av tid från 15 timmar/vecka till 25 timmar/vecka för barn till arbetslösa och föräldralediga får arbetsmiljömässiga konsekvenser för personalen genom att det blir fler barn i grupperna på alla förskolor under veckans alla dagar än det är idag. Med fler barn i grupperna under längre tid så ökar stress och höga ljudnivåer.

Om närvarotiden utökas från 15 timmar/vecka till 25 timmar/vecka för barn till arbetslösa och föräldralediga behöver det avsättas medel till detta för att kunna tillsätta mer resurser på förskolorna. Om det inte ges ekonomiska förutsättningar för en utökning av närvarotid från 15 timmar/vecka till 25 timmar/vecka för barn till arbetslösa och föräldralediga finns en farhåga att sjukskrivningstalen kan öka ännu mer än de är idag.

### ***Kvalitet***

För att förskolan ska ha en hög kvalitet på verksamheten krävs det att det finns ett systematiskt kvalitetsarbete på varje förskola. Personalen behöver ständigt följa upp, utvärdera och utveckla verksamheten. För att kunna göra detta krävs tid för planering och reflektion. Eftersom förskolan ska kunna ha öppet 12,75 timmar per dag och i och med det se till att det finns personal under den tiden så krävs det en organisation för att skapa tid för det systematiska kvalitetsarbetet. Som det är idag lägger förskolorna den tiden på måndagar och fredagar då det på alla förskolor är färre barn.

En utökning av närvarotiden från 15 timmar/vecka till 25 timmar/vecka för barn till arbetslösa och föräldralediga kommer att innebära att de barnen även är på förskolan på måndagar och fredagar. Det kommer då att kräva en annan organisation för att skapa tid för det systematiska kvalitetsarbetet. För att

kunna skapa den organisationen behövs det resurser. Om det inte ges ekonomiska förutsättningar för en utökning av närvarotid från 15 timmar/vecka till 25 timmar/vecka för barn till arbetslösa och föräldralediga finns en farhåga att kvaliteten på förskolans verksamhet sjunker då det inte finns tillräckliga resurser för att skapa en organisation för det systematiska kvalitetsarbetet.

### ***Kostnadsberäkning***

För de kommunala förskolorna (inklusive Torshälla) så skulle kostnaden för att utöka närvarotiden från 15 timmar/vecka till 25 timmar/vecka för barn till arbetslösa och föräldralediga vara drygt 12,3 miljoner kronor år 2016.

Beräkningen utgår från att i snitt behöver varje förskola ta in en halv vikarie/förskola/vecka under 10 månader. Det ger en kostnad på drygt 9,8 miljoner kronor för Eskilstunas förskolor och drygt 11,4 miljoner kronor inklusive Torshälla, beräknad utifrån dagens kostnader för att ta in en vikarie från personalpoolen. Till detta kommer även en ökning av kostnader för livsmedel på drygt 797 000 i Eskilstuna och inklusive Torshälla ökar kostnaden till 871 000 kronor och då har ingen eventuell utökning av personalstyrkan i köken räknats in i kostnaden

### ***Struktur tillägg***

En del av de jämförbara kommunerna har en resursfördelningsmodell som innebär att de ger ett struktur tillägg. Nedan kan man se hur jämförbara kommuner grundar struktur tillägget utifrån olika faktorer:

- i Norrköping grundas struktur tillägget till 100 % på vårdnadshavares utbildningsbakgrund.
- i Gävle baseras tillägget på tre faktorer som Skolverket sett har effekt för elevers möjligheter att nå målen:
  - andel nyanlända elever de senaste fyra åren, viktas 30 %
  - andel vårdnadshavare utbildningsnivå högst gymnasium, viktas 60 %
  - andel vårdnadshavare med försörjningsstöd, viktas 10 %
- i Västerås grundas den sociala viktningen utifrån utländsk bakgrund samt utbildningsnivå.

I förskolan i Eskilstuna finns inget sådant struktur tillägg idag utan det är inbyggt i 15-timmars placeringar genom att förskolorna får fullt a-pris för dessa barn. Däremot finns det i grundskolan i Eskilstuna. 7,9 % av budgetramen utgörs av struktur tillägget grundat utifrån två faktorer:

- utbildningsnivå 75 %
- utländsk bakgrund 25 %

Genomförs en utökning av närvarotiden från 15 timmar/vecka till 25 timmar/vecka för barn till arbetslösa och föräldralediga försvinner en viss del av det inbyggda struktur tillägget. Då behöver det utredas hur stor del av

budgetramen för förskolan som ska vara strukturtillägg samt vilka kriterier som ska ligga till grund för strukturtillägg.

### ***Kö- och avgiftsregler***

I Eskilstuna och Torshälla fanns i maj 2016 cirka 990 barn med 15-timmarsplacering. Av dem omfattas 847 barn (3-5 år) av allmän förskola.

”När vårdnadshavare/förälder är helt föräldraledig i samband med nytt barns födelse har barn i kommunal förskoleverksamhet rätt till plats 15 timmar per vecka.” (Kö-och avgiftsregler för förskoleverksamhet, fritidshem och annan pedagogisk omsorg i Eskilstuna kommun)

”När vårdnadshavare/förälder är arbetslös och aktivt arbetssökande har barn i kommunal förskoleverksamhet rätt till plats 15 timmar per vecka.” (Kö-och avgiftsregler för förskoleverksamhet, fritidshem och annan pedagogisk omsorg i Eskilstuna kommun)

En utökning av 15 timmars-placeringar till 25 timmar/vecka för barn till arbetslösa och föräldralediga innebär således att Eskilstuna kommuns kö- och avgiftsreglerna måste revideras.

## **Barnkonsekvensanalys**

Se bilaga 2

## **Nuläge**

Under maj månad 2016 var 5166 barn inskrivna i kommunens förskolor, varav 906 barn har en 15-timmarsplacering på förskolorna i Eskilstuna och 84 barn i Torshälla.

Antalet barn som förskolecheferna bedömde vara i behov av mer tid i förskolan enligt delegationsordningen under 2015 var 107 barn i Eskilstuna och 4 barn i Torshälla.

För fristående förskoleverksamheter finns riktlinjer som reglerar att de ska följa de kommunala kö- och avgiftsregler som gäller i Eskilstuna kommun.

## **BARN- OCH UTBILDNINGSFÖRVALTNINGEN**

Åsa Lundkvist  
Förvaltningschef

Anna Olofsson Carstedt  
Skolchef för förskolan