



# Hoito- ja hoivatoiminnan maksut



Tämän esitteen tiedot koskevat kaikkia kunnallisen hoidon ja hoivan tarpeessa olevia henkilöitä. Esite sisältää tietoja palvelusta ja hoidosta perittävistä maksuista.

# Jos sinulla on kysyttävää

- myönnettyjä aputoimia koskevista muutoksista, soita avuntarpeenkäsittelijällesi

---

Nimi

---

Puhelin

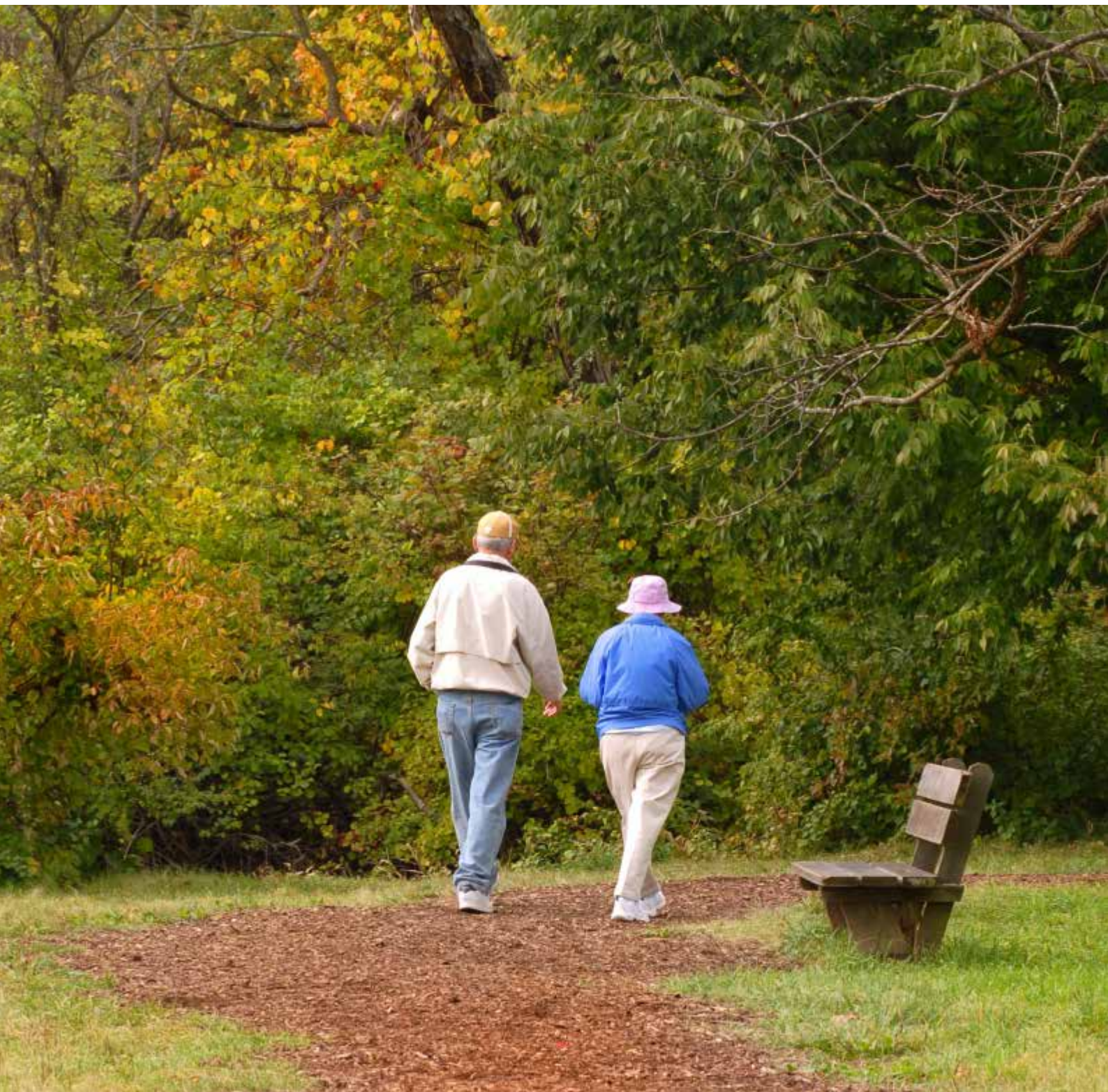
- maksuista, soita maksunkäsittelijälle

---

Nimi

---

Puhelin



# Hoito- ja hoivatoiminnan maksut

Eskilstunassa kunnan aikuisasioiden lautakunta ja Torshällan kaupungin lautakunta ovat vastuussa vanhusten ja toimintarajoitteisten hoidosta ja hoivasta. Sosiaalipalvelulain ja terveyden- ja sairaanhoitolain mukainen palvelu ja hoito on maksullista.

## Kuka voi saada palveluja ja hoitoa?

Palvelu- ja hoitotoimet on tarkoitettu henkilöille, jotka päivittäisessä elämässään tarvitsevat tukea ja apua sairauden tai fyysisten, psyykkisten ja/tai sosiaalisten toimintarajoitteiden vuoksi. Kysymykseen voivat tulla esimerkiksi henkilökohtainen huolenpito, ostokset tai ateriatuimitukset.

Palvelu- ja hoitotoimien myöntämiseksi vaaditaan erityinen päätös. Hakemus jätetään kunnan avuntarpeen käsittelijälle. Hän tekee sen jälkeen arvion siitä, mitä apua sinulle voidaan myöntää. Sen jälkeen maksukäsittelijä tekee laskelman ja päätöksen sinulta perittävän maksun suuruudesta. Maksu vaihtelee toimenpiteiden laajuuden ja maksukykyysi mukaan. Tämä esite sisältää tietoja eri käsitteistä sekä laskuesimerkkejä ja tietoja siitä, kenen puoleen sinun tulee kääntyä.

## Paljonko aputoimet maksavat?

- Tavallisessa asunnossa asuvalta peritään normaali tuntimaksu myönnettyistä palveluista ja hoidosta.
- Turvahälyttimestä peritään kiinteä kuukausimaksu. Lisäksi laskutetaan yksi maksusykäys vuorokaudessa puhelinlaskun kautta.

- Sidetarvikkeista peritään kiinteä kuukausimaksu.
- Yksittäisistä kunnallisen kotisairaanhoidon aputoimenpiteistä peritään käyntimaksu. Maksu peritään enintään kolmelta käynniltä kuukaudessa.
- Kotisairaanhoidon piiriin kuuluvilta peritään jatkuvasta terveyden- ja sairaanhoitoavusta kiinteä kuukausimaksu.

Myönnettyyn tuntimäärään katsomatta ei keneltäkään peritä enempää kuin enimmäistaksan mukainen maksu. Eri aputoimista perittävät maksut käyvät ilmi oheisen liitteen 1 hinnastosta.

## Mitä enimmäistaksa on?

Palveluista ja hoidosta perittäville maksuille on asetettu yläraja. Tätä rajaa, joka on yhteinen koko maassa, kutsutaan enimmäistaksaksi. Katso liite 2. Enimmäistaksaa muutetaan vuosittain.

## Paljonko ateriat maksavat?

Hoito- ja hoivatoiminnan yhteydessä tarjoiltavista aterioista peritään liitteen 1 mukainen maksu.

## Mitä asumismaksu on?

Asukkailta, joilla ei ole omaa erityisasuntoa koskevaa vuokrasopimusta, peritään asumismaksu. Asumismaksu määräytyy huoneen tason ja asukkaan maksukyvyyn perusteella.

## Mitä lasketaan tuloksi?

Tuloksi lasketaan eläke, palkka, sairauskorvaus ja pääomatulot (laki eläkeläisten ym. asuntolisästä). Lisätietoja tulojen laske- misesta saa maksunkäsittelijöiltä. Tulojen muuttuessa maksu on aina vahvistettava uudelleen. Omaisuuden määrä ei vaikuta maksun suuruuteen.

Aviopuolisoiden ja rekisteröidyssä parisuhteessa elävien tulot lasketaan yhteen ja jaetaan sen jälkeen kahdella. Puolisot maksavat kumpikin oman maksunsa.

Avoliitossa elävät lasketaan yksin asuviksi ja he maksavat maksun yksinomaan omien tulojensa perusteella.

Maksu jaetaan tasan sellaisten henkilöiden kesken, jotka elävät yhteisessä taloudessa ja saavat siivous-, taloudenhoito- tai vaatehoitoapua.

## Mitä toimeentulovarauksella tarkoitetaan?

Maksua laskettaessa vahvistetaan myös toimeentulovaraus. Toimeentulovaraus on asumiskustannusten ja vähimmäismäärän välinen erotus.

Vähimmäismäärä on summa, jonka maan hallitus vahvistaa vuosittain. Sen määrä on sidoksissa hintaperusmäärään. Vähimmäismäärän tulee kattaa muun muassa seuraavat kulut:

- elintarvikkeet
- vaatteet ja kengät
- vapaa-aika, hygienia
- kotivakuutus
- taloussähkö
- kulutustavarat
- matkat
- hammashuolto
- avohoidon terveyden- ja sairaanhoito ja lääkkeet
- huonekalut ja koti-irtaimisto
- media, kiinteä puhelin, Internet ym.

## Toimeentulovarausta voidaan niin nostaa kuin laskeakin

Toimeentulovarausta korotetaan automaattisesti, jos asiakas tilaa aterioita kunnalta tai jos asiakas on alle 61-vuotias. Jos asiakkaalla on ylimääräisiä kuluja jostakin muusta syystä, asiasta tulee ilmoittaa maksukäsittelijälle. Tällaisia kuluja voivat olla esimerkiksi uskotusta miehestä tai lasten elatusmaksuista aiheutuvat kulut. Ylimääräisten kulujen on oltava vähintään 200 kruunua kuukaudessa vähintään 10 kuukaudelta vuodessa.

Toimeentulovarausta voidaan alentaa, jos asiakas asuu erityisasunnossa, jossa esimerkiksi taloussähkö tai kulutustavarat sisältyvät asumisesta perittävään maksuun.

## Mitä maksuvara on?

Maksuvara saadaan, kun nettotuloista vähennetään toimeentulovaraus. Keneltäkään ei peritä maksuvaraa suurempaa maksua avun määrään katsomatta. Seuraavalla sivulla on kaksi esimerkkiä maksuvaran laskemisesta. Esimerkkien vieressä on tyhjää tilaa, jota voit käyttää laskeaksesi oman maksusi.



## Esimerkki maksun laskemisesta:

(vuoden 2012 maksut ja vähimmäismäärä)

Maksusi lasketaan seuraavalla tavalla:

1. laskemme ensin nettotulosi
2. sen jälkeen vahvistamme toimeentulo-varauksesi
3. seuraavaksi vahvistamme maksuvarasi vähentämällä toimeentulo-varauksen nettotuloistasi (kohta 1 vähennettynä kohdalla 2)
4. laskemme yhteen aputoimistasi perittävät maksut
5. sinulta perittävä todellinen maksu lasketaan ottamalla huomioon maksuvarasi ja enimmäistaksa.

Jos tiedät tulojesi suuruuden, voi avuntarpeen käsittelijä laatia ennakkolaskelman maksustasi käyntinsä yhteydessä.

## Esimerkki 1

Yksin asuva ilman lounastilausta	
Kuukausitulot ennen veronpidätystä	11 919 kr
Korkotulot	18 kr
Verot	-2 524 kr
Asuntolisä/asuntoavustus	2 687 kr
<b>1. Nettotulot yhteensä</b>	<b>12 100 kr</b>
Vähimmäismäärä (2017)	5 057 kr
Mahdollinen toimeentulo-varauksen korotus (esim. lounastilaus) <sup>1</sup>	0 kr
Asumiskulut <sup>2</sup>	5 300 kr
<b>2. Vähimmäismäärä yhteensä</b>	<b>10 357 kr</b>
<b>3. Maksuvara</b> (12 100 kr - 10 357 kr)	<b>1 743 kr</b>
<b>Aputoimet</b>	
Turvahälytin	200 kr
Hoito ja hoiva (2 t x tuntitaksa)	600 kr
<b>4. Maksu aputoimista yhteensä</b>	<b>800 kr</b>
<b>5. Maksettava</b>	<b>800 kr</b>

<sup>1</sup> Summa katso liite 2

<sup>2</sup> Asumiskulut lasketaan kaavan mukaan omakotitalossa tai asumisoikeushuoneistossa asuvien osalta. Lisätietoja saa maksunkäsittelijältä.

## Esimerkki 2

Yksin asuva jolla on 7 päivän lounastilaus	
Kuukausitulot ennen veronpidätystä	11 919 kr
Korkotulot	18 kr
Verot	-2 524 kr
Asuntolisä/asuntoavustus	2 687 kr
<b>1. Nettotulot yhteensä</b>	<b>12 100 kr</b>
Vähimmäismäärä (2017)	5 057 kr
Toimeentulovaruksen korotus lounastilauksen johdosta <sup>1</sup>	901 kr
Asumiskulut <sup>2</sup>	5 300 kr
<b>2. Vähimmäismäärä yhteensä</b>	<b>11 258 kr</b>
<b>3. Maksuvara</b> (12 100 kr - 11 258 kr)	<b>842 kr</b>
<b>Aputoimet</b>	
Turvahälytin	200 kr
Hoito ja hoiva (20 t x tuntitaksa)	6 000 kr
Lounastilaus 7 päivältä	1 635 kr
<b>4. Maksut ja aputoimet yhteensä</b>	<b>6 200 kr</b>
<b>5. Maksettava summa</b>	
Palvelut ja hoito aterioita lukuunottamatta (maksuvaran johdosta)	842 kr
Lounastilaus 7 päivältä (enimmäistaksan ulkopuolella)	1 635 kr

## Tee tähän oma laskelmasi

Kuukausitulot ennen veronpidätystä	kr
Korkotulot (vuosisumma/12)	kr
Verot	kr
Asuntolisä/asuntoavustus	kr
<b>1. Nettotulot yhteensä</b>	<b>kr</b>
Vähimmäismäärä (katso liite 2)	kr
Mahdollinen toimeentulovaruksen korotus (esim. lounastilaus) <sup>1</sup>	kr
Asumiskulut <sup>2</sup>	kr
<b>2. Vähimmäismäärä yhteensä</b>	<b>kr</b>
<b>3. Maksuvara</b> (nettotulot vähennettynä toimeentulovaruksella)	<b>kr</b>
<b>Aputoimet aterioita lukuunottamatta</b>	
	kr
	kr
	kr
	kr
	kr
<b>4. Yhteensä</b>	<b>kr</b>
<b>5. Maksettava</b>	<b>kr</b>
<b>Maksu lounastilauksesta</b>	<b>kr</b>

## Esimerkki 3

Puolisot. Kotipalvelua eri määrät kummallekin	Puoliso 1	Puoliso 2
Kuukausitulot ennen veronpidätystä	15 252 kr	12 347 kr
Korkotulot	0 kr	0 kr
Verot	-4 280 kr	-3 230 kr
Asuntolisä/asuntoavustus	0 kr	0 kr
<b>Nettotulot yhteensä</b>	<b>10 972 kr</b>	<b>9 117 kr</b>
Puolisoiden yhteenlasketut nettotulot	20 089 kr	
<b>1. Puolisoiden nettotulot/2 (20 089/2)</b>	<b>10 045 kr</b>	<b>10 045 kr</b>
Vähimmäismäärä (2017)	4 273 kr	4 273 kr
Mahdollinen toimeentulovarauksen korotus (esim. lounastilaus)	0 kr	0 kr
Asumiskulut (koko vuokra 5 300/2)	2 650 kr	2 650 kr
<b>2. Toimeentulovaraus yhteensä</b>	<b>6 923 kr</b>	<b>6 923 kr</b>
<b>3. Maksuvara (10 045-6 923)</b>	<b>3 122 kr</b>	<b>3 122 kr</b>
<b>Aputoimet</b>		
Turvahälytin	200 kr	
Kotisairaanhoido	450 kr	
Palvelut ja hoi (10 t x tuntitaksa)	3 000 kr	
Palvelut ja hoi (2 t x tuntitaksa)		600 kr
<b>4. Maksut aputoimista yhteensä</b>	<b>3 600 kr</b>	<b>600 kr</b>
<b>5. Maksettava summa (puoliso 1 enimmäistaksan johdosta)</b>	<b>2 013 kr</b>	<b>600 kr</b>



## Oma laskelmasi

	Make 1	Make 2
Kuukausitulot ennen veronpidätystä	kr	kr
Korkotulot (vuosimäärä/12)	kr	kr
Verot	kr	kr
Asuntolisä/asuntoavustus	kr	kr
<b>Nettotulot yhteensä</b>	<b>kr</b>	<b>kr</b>
Puolisoiden yhteenlasketut nettotulot	kr	kr
<b>1. Yhteenlasketut nettotulot/2 = nettotulot</b>	<b>kr</b>	<b>kr</b>
Vähimmäismäärä (ajankohtaiset summat katso liite 2)	kr	kr
Mahdollinen toimeentulovarauksen korotus (esim. lounastilaus) <sup>1</sup>	kr	kr
Asumiskulut (koko vuokra/2) <sup>2</sup>	kr	kr
<b>2. Toimeentulovaraus yhteensä</b>	<b>kr</b>	<b>kr</b>
<b>3. Maksuvara (nettotulot - toimeentulovaraus)</b>	<b>kr</b>	<b>kr</b>
<b>Apuimet aterioita lukuunottamatta</b>		
	kr	kr
	kr	kr
	kr	kr
	kr	kr
<b>4. Maksut apuimista yhteensä</b>	<b>kr</b>	<b>kr</b>
<b>5. Maksettava</b>	<b>kr</b>	<b>kr</b>
<b>Kulut lounastilauksesta</b>	<b>kr</b>	<b>kr</b>

<sup>1</sup> Summa katso liite 2

<sup>2</sup> Asumiskulut lasketaan kaavan mukaan omakotitalossa tai asumisoikeushuoneistossa asuvien osalta. Lisätietoja saa maksunkäsittelijältä.

## Mitä tapahtuu, jos aputoimet jäävät suorittamatta?

Palveluista ja hoidosta sekä aterioista perittävää kuukausimaksua alennetaan ensimmäisestä päivästä alkaen:

- jos päätöksen mukaiset aputoimet jätetään suorittamatta kunnasta johtuvasta syystä
- jos avunsaaja on sairaalahoidossa
- jos avunsaaja on ilmoittanut aputoimien poisjättämisestä vähintään 7 päivää etukäteen.

Asumismaksua ei alenneta, vaikka asukas oleskellisikin jossakin muualla.

## Koska lasku lähetetään?

Jokaisen kuukauden puolivälissä lähetetään lasku palvelusta, hoidosta ja mahdollisista aterioista. Lasku on maksettava saman kuukauden lopussa. Maksun voi suorittaa myös suoraveloituksena tai sähköisen laskutuksen avulla.

## Milloin tulotiedot on annettava?

Tulotiedot on annettava kunnan maksunkäsittelijälle aputoimien käynnistämisen yhteydessä ja sen jälkeen kerran vuodessa. Jos olosuhteissa tapahtuu muutoksia vuoden kuluessa, on siitä ilmoitettava välittömästi. Maksu muuttuu siitä kuukaudesta alkaen, jonka aikana uudet tiedot annetaan maksunkäsittelijälle. Jos tarvitset tietoja asuntolisästä, ota yhteys Eläkeviranomaiseen. Ellet anna tulotietoja, joudut maksamaan todellisten kustannusten tai enimmäistaksan mukaisen maksun.

## Miten henkilötietojasi käsitellään?

Kunta käsittelee henkilö- ja tulotietojasi tietokonerekisterissä. Osa tulotiedoista hankitaan Valtion vakuutusviraston rekisteristä ja osan toimitat meille itse. Aikuisasioiden lautakunta ja Torshällan kaupungin lautakunta ovat vastuussa henkilötiedoista. Sinulla on oikeus saada tiedoksesi sinua koskevat tiedot, jotka on tallennettu tietokonerekisteriin.

## Jos olet tyytymätön

Jos olet tyytymätön maksua koskevaan päätökseen, voit valittaa siitä hallinto-oikeuteen.

## Lisätietoja

Jos haluat esittää maksuja koskevia kysymyksiä, olet tervetullut soittamaan meille numeroon 016-710 10 00 (kunnan puhelinvaihte). Pyydä saada puhua Torshällan kaupungin hallinnon tai aikuisasioiden hallinnon maksunkäsittelijän kanssa.



# Yhteyshenkilö

**Hoito- ja erityishuoltolautakunta  
Torshällan kaupungin lautakunta**

**Puhelin:** 016-710 10 00

**Verkkosivut:** [eskilstuna.se](http://eskilstuna.se)

**Postiosoite Eskilstunan:**

Eskilstuna kommun  
Vård- och omsorgsförvaltningen  
Biståndskontoret Fröslunda centrum  
631 86 Eskilstuna

**Sähköposti:**

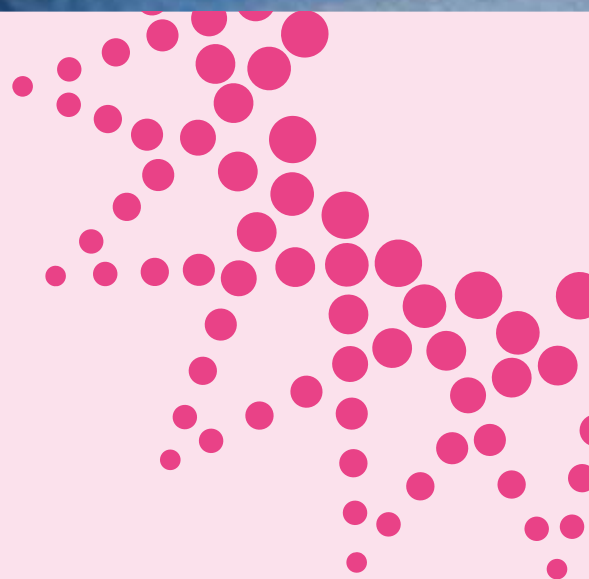
[vf.bistand@eskilstuna.se](mailto:vf.bistand@eskilstuna.se)

**Postiosoite Torshällan**

Eskilstuna kommun  
Torshälla stads förvaltning  
Brogatan 13  
644 32 Torshälla

**Sähköposti:**

[torshalla-stads-forvaltning@eskilstuna.se](mailto:torshalla-stads-forvaltning@eskilstuna.se)





# Hoito- ja hoivamaksut

Maksut ovat voimassa 1.2.2017 alkaen. Valtiopäivät vahvistavat enimmäistaksan vuosittain.

Enimmäistaksaan sisältyvät maksut	Yksikkö	Maksu
Kotipalvelu tavallisessa - tai erityisasunnossa	kr/t	300
Sosiaalipalvelulain mukainen saattajapalvelu	kr/t	300
Sosiaalipalvelulain mukainen lyhytaikaisoleskelu (enimmäistaksa)	kr/t	300
Jaksoittaishoito	kr/vrk	67
Turvahälytin	kr/kk	200
Kotikäynti, terveyden- ja sairaanhoito (enintään 450 kr/kk)	kr/käynti	150
Kotisairaanhoito palveluun rekisteröidyn henkilön luona	kr/kk	450
Sidetarvikkeet	kr/kk	150
Turvamaksu palveluasunnossa asuville	kr/kk	200

Enimmäistaksan ulkopuolelle jäävät maksut	Yksikkö	Maksu
Hoito- ja hoiva-asunnossa asuvien ateriatilaus	kr/kk	3 457
Lounastilaus 5 päivänä	kr/kk	1 198
Lounastilaus 7 päivänä	kr/kk	1 635
Lounas- ja päivällistilaus 5 päivänä	kr/kk	1 916
Lounas- ja päivällistilaus 7 päivänä	kr/kk	2 614
Ateriamaksu sosiaalipalvelulain mukaisen lyhytaikaisoleskelun yhteydessä	kr/vrk	114
Ateriamaksu kokopäiväisen päivätoiminnan yhteydessä	kr/päivä	88
Ateriamaksu puolipäiväisen päivätoiminnan yhteydessä	kr/päivä	56



# Perittävään maksuun vaikuttavat summat

## Enimmäistaksa: 2 013 kr

Voimassa 1.2.2017 alkaen

## Korkein asumismaksu: 2 068 kr

Koskee ainoastaan vakituisesti asuvia Djurgårdenissa ja Trumslagargårdenissa.

Voimassa 1.2.2017 alkaen

## Minimibelopp

Voimassa 1.2.2017 alkaen

Yksin asuvat	5 057 kr
Aviopuolisot, yhdeltä hengeltä	4 273 kr
Yksinään tavallisessa asunnossa asuvat alle 61-vuotiaat	5 563 kr
Aviopuolisoita jotka ovat nuorempia kuin 61 vuotta ja asuvat tavallisessa asunnossa	4 700 kr

## Toimeentulovaraus on korkeampi, jos olet varannut aterioita

Voimassa 1.2.2017 alkaen

Vaihtoehtoiset ateriatilaukset	Toimeentulovarauksen korotus
Lounastilaus 5 päivänä	660 kr
Lounastilaus 7 päivänä	901 kr
Lounas- ja päivällistilaus 5 päivänä	975 kr
Lounas- ja päivällistilaus 7 päivänä	1 330 kr
Hoito- ja hoiva-asunnossa asuvien ateriatilaus	1 622 kr

# Tietoja poissaolon vaikutuksesta maksun suuruuteen

Poissaolojen yhteydessä lasketaan ensin todellinen maksu, minkä jälkeen tehdään mahdollinen vähennys enimmäistaksan tai alhaisen maksuvaran takia.

Tämä merkitsee, että vaikka olisitkin ollut poissa osan kuukautta, saattaa lasku olla samansuuruinen kuin tavallisena kuukautena.

## Esimerkki 1

Aputoimi kotipalvelu, 20 tuntia à 300 kr/tunti	6 000 kr
Turvahälytin, 200 kr/kk	200 kr
<b>Yhteensä, todellinen maksu</b>	<b>6 200 kr</b>
Vähennys enimmäistaksan johdosta	-4 187 kr
<b>Yhteensä</b>	<b>2 013 kr</b>
Vähennys alhaisen maksuvaran takia(esimerkkihenkilön maksuvara on 925 kr)	-1 088 kr
<b>Yhteensä (laskusta ilmi käyvä summa)</b>	<b>925 kr</b>

## Esimerkki 2

(henkilö on ollut sairaalahoidossa ja on sen vuoksi saanut kotipalvelua vain 10 tuntia)

Aputoimi kotipalvelu, 10 tuntia à 300 kr/tunti	3 000 kr
Turvahälytin 200 kr/kk	200 kr
<b>Yhteensä, todellinen maksu</b>	<b>3 200 kr</b>
Vähennys enimmäistaksan johdosta	-1 187 kr
<b>Yhteensä</b>	<b>2 013 kr</b>
Vähennys alhaisen maksuvaran takia(esimerkkihenkilön maksuvara on 925 kr)	-1 088 kr
<b>Yhteensä (laskusta ilmi käyvä summa)</b>	<b>925 kr</b>