

Avgifter inom vård och omsorg



Denna broschyr vänder sig till dig som har behov av kommunal vård och omsorg. Här informerar vi om avgifterna för service och omvårdnad.

Har du frågor om

- ändring av dina insatser, ring din biståndsgandläggare

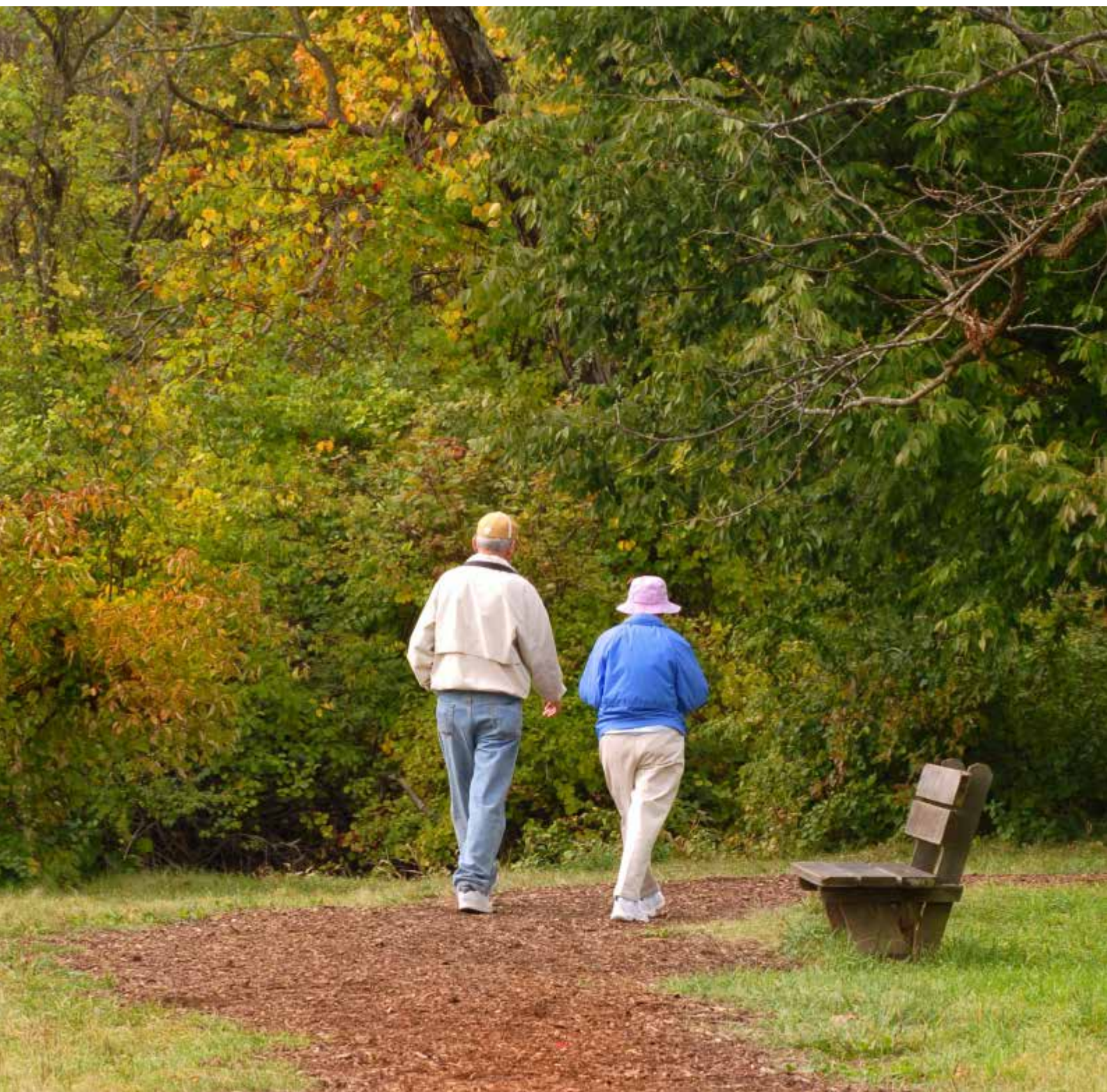
Namn

Telefon

- avgifterna, ring din avgiftshandläggare

Namn

Telefon



Avgifter inom vård och omsorg

I Eskilstuna kommun har vuxennämnden och Torshälla stads nämnd ansvaret för vård och omsorg om äldre och personer med funktionsnedsättning. Den service och omvårdnad du får utifrån socialtjänstlagen och hälso- och sjukvårdslagen är avgiftsbelagd.

Vilka kan få service och omvårdnad?

Service- och omvårdnadsinsatser får de som behöver stöd och hjälp i sin dagliga livsföring till följd av sjukdom, fysiska, psykiska och/eller sociala funktionshinder. Insatserna kan innebära hjälp med till exempel personlig omvårdnad, inköp eller matleverans.

För att du ska få service- och omvårdnadsinsatser krävs ett särskilt beslut. Ansökan gör du hos kommunens biståndshandläggare, som bedömer vad du kan få hjälp med. Kommunens avgiftshandläggare räknar fram och beslutar om din avgift. Avgiften är olika och beror på vilka insatser du får och hur mycket du kan betala. Denna broschyr tar upp olika begrepp, ger räkneexempel och talar om vart du vänder dig.

Vad kostar insatserna?

- För den service och omvårdnad som du är beviljad i ordinärt boende betalar du en fast timavgift.
- Du betalar en fast månadsavgift för trygghetslarm. Det tillkommer även en markering per dygn på din telefonräkning.

- Du betalar en fast månadsavgift för förbandsmaterial.
- Du som har enstaka insatser från den kommunala hemsjukvården betalar en besöksavgift. Du betalar maximalt för tre besök per månad.
- Har du kontinuerlig hjälp med hälso- och sjukvård och är inskriven i hemsjukvården betalar du en fast månadsavgift.

Oavsett hur mycket tid du beviljats betalar du aldrig mer än maxtaxan. Vad olika insatser kostar framgår av separat prislista, se bilaga 1.

Vad är maxtaxan?

Det finns en övre gräns för hur mycket du behöver betala för service och omvårdnad. Denna gräns kallas för maxtaxa och är densamma i hela landet. Se bilaga 2. Nivån på maxtaxan förändras varje år.

Vad kostar maten?

Kostnaden för mat inom vård och omsorg redovisas på bilaga 1.

Vad är boendeavgift?

I de fall du inte har hyreskontrakt i ditt särskilda boende betalar du en boavgift. Rummets standard och ditt avgifts-utrymme avgör din boendeavgift.

Vad räknas som inkomst?

Som inkomst räknas pension, lön, sjukersättning och kapitalinkomst (enligt lagen om bostadstillägg till pensionärer m.fl). Mer information om vad som räknas som inkomst får du hos avgiftshandläggarna. Vid förändring av inkomst ska alltid ny avgift fastställas. Din förmögenhet påverkar inte avgiften.

Inkomsten för gifta och registrerade partners läggs ihop och delas sedan med två. Makarna betalar sedan avgift var och en för sig.

Om du är sammanboende räknas du som ensamstående och betalar avgift grundad på enbart din inkomst.

Om du har hjälp med städning, hushållsärenden eller klädvård och har gemensamt hushåll så delas avgiften lika mellan er.

Vad innebär förbehållsbelopp?

Vid beräkning av din avgift fastställs ett förbehållsbelopp. Förbehållsbeloppet är summan av din boendekostnad och minimibeloppet.

Minimibeloppet är beroende av prisbasbeloppet. Det justeras årligen och beslutas av regeringen. Minimibeloppet ska räcka till bland annat:

- livsmedel
- kläder och skor
- fritid, hygien
- hemförsäkring
- hushållsel
- förbrukningsvaror
- resor
- tandvård
- öppen hälso- och sjukvård och läkemedel
- möbler och husgeråd
- media, fast telefoni, internet med mera.

Förbehållsbeloppet kan både höjas och sänkas

Förbehållsbeloppet höjs automatiskt om du har måltidsabonnemang från kommunen eller om du är under 61 år. Om du har ökade kostnader av andra skäl måste du göra en anmälan till din avgiftshandläggare. Sådana skäl kan vara kostnad för god man och underhållskostnader för barn. Kostnaden måste då uppgå till minst 200 kronor per månad under minst 10 av årets månader.

Förbehållsbeloppet kan sänkas om du bor på särskilt boende då till exempel hushållsel eller förbrukningsartiklar ingår i avgiften för boendet.

Vad är avgiftsutrymme?

Med avgiftsutrymme menas nettoinkomsten minus förbehållsbelopp. Du betalar aldrig mer än vad ditt avgiftsutrymme tillåter oavsett hur mycket hjälp du har. På nästa sida följer två exempel på hur vi räknar fram avgiftsutrymmet. Bredvid exemplen finns utrymme så att du kan räkna fram din egen avgift.



Exempel på avgiftsberäkning:

(2017 års avgifter och minimibelopp)

Din avgift räknas ut på följande sätt:

1. Först räknar vi ut dina nettoinkomster
2. sedan fastställer vi ditt förbehållsbelopp därefter fastställs ditt avgiftsutrymme
3. genom att dra förbehållsbeloppet från din nettoinkomst (punkt 1 minus punkt 2)
4. kostnaden för dina insatser läggs ihop
5. den faktiska avgiften fastställs med hänsyn taget till avgiftsutrymmet och maxtaxan.

Om du vet vilken inkomst du har kan biståndshandläggaren i samband med sitt besök ge ett preliminärt besked om avgiften.

Exempel 1

Ensamstående utan lunchabonnemang	
Aktuella inkomster per månad före skatt	11 919 kr
Ränteinkomster	18 kr
Skatter	-2 524 kr
Bostadstillägg/bidrag	2 687 kr
1. Summa nettoinkomster	12 100 kr
Minibelopp (2017)	5 057 kr
Ev. höjning av förbehållsbelopp (t ex lunchabonnemang) ¹	0 kr
Bostadskostnad ²	5 300 kr
2. Summa förbehållsbelopp	10 357 kr
3. Avgiftsutrymme (12 100 kr - 10 357 kr)	1 743 kr
Insatser	
Trygghetslarm	200 kr
Vård- och omsorg (2 tim x timtaxa)	600 kr
4. Summa avgifter för insatser	800 kr
5. Att betala	800 kr

¹ Belopp Se bilaga 2

² Bostadskostnaden beräknas enligt schablon för dig som bor i villa eller bostadsrätt.
Ring avgiftshandläggaren för besked.

Exempel 2

Ensamstående med 7 dagars lunch-abonnemang	
Aktuella inkomster per månad före skatt	11 919 kr
Ränteinkomster	18 kr
Skatter	-2 524 kr
Bostadstillägg/bidrag	2 687 kr
1. Summa nettoinkomster	12 100 kr
Minibelopp (2017)	5 057 kr
Höjning av förbehållsbelopp p g a lunchabonnemang ¹	901 kr
Bostadskostnad ²	5 300 kr
2. Summa förbehållsbelopp	11 258 kr
3. Avgiftsutrymme (12 100 kr - 11 258 kr)	842 kr
Insatser	
Trygghetslarm	200 kr
Vård- och omsorg (20 tim x timtaxa)	6 000 kr
Lunchabonnemang 7 dagar 1 635 kronor	
4. Summa avgifter för insatser	6 200 kr
5. Att betala	
Service och omvårdnad exkl. måltider (p g a avgiftsutrymmet)	842 kr
Lunchabonnemang 7 dagar (utanför maxtaxan)	1 635 kr

Gör din egenberäkning

Aktuella inkomster per månad före skatt	kr
Ränteinkomster (årsbelopp/12)	kr
Skatter	kr
Bostadstillägg/bidrag	kr
1. Summa nettoinkomster	kr
Minibelopp (se bilaga 2)	kr
Ev höjning av förbehållsbelopp (t ex lunchabonnemang) ¹	kr
Bostadskostnad ²	kr
2. Summa förbehållsbelopp	kr
3. Avgiftsutrymme (nettoinkomster-förbehållsavgift)	kr
Insatser exkl måltider	
	kr
	kr
	kr
	kr
	kr
4. Summa	kr
5. Att betala	kr
Kostnad för lunchabonnemang	kr

Exempel 3

Makar. Makarna med hemtjänst med olika omfattning.	Make 1	Make 2
Aktuella inkomster per månad före skatt	15 252 kr	12 347 kr
Ränteinkomster	0 kr	0 kr
Skatter	-4 280 kr	-3 230 kr
Bostadstillägg/bidrag	0 kr	0 kr
Summa nettoinkomster	10 972 kr	9 117 kr
Båda makarnas sammanlagda nettoinkomst	20 089 kr	
1. Båda makarnas nettoinkomst/2 (20 089/2)	10 045 kr	10 045 kr
Minibelopp (2017)	4 273 kr	4 273 kr
Ev. höjning av förbehållsbelopp (t ex lunchabonnemang)	0 kr	0 kr
Bostadskostnad (hela hyran 5 300/2)	2 650 kr	2 650 kr
2. Summa förbehållsbelopp	6 923 kr	6 923 kr
3. Avgiftsutrymme (10 045-6 923)	3 122 kr	3 122 kr
Insatser		
Trygghetslarm	200 kr	
Hemsjukvård	450 kr	
Service och omvårdnad (10 tim x timtaxa)	3 000 kr	
Service och omvårdnad (2 tim x timtaxa)		600 kr
4. Summa avgifter för insatser	3 600 kr	600 kr
5. Att betala (make 1 p g a maxtaxan)	2 013 kr	600 kr

För din egen beräkning	Make 1	Make 2
Aktuella inkomster per månad före skatt	kr	kr
Ränteinkomster (årsbelopp/12)	kr	kr
Skatter	kr	kr
Bostadstillägg/bidrag	kr	kr
Summa nettoinkomster	kr	kr
Båda makarnas sammanlagda nettoinkomst	kr	kr
1. Båda makarnas nettoinkomst/2=nettoinkomst	kr	kr
Minibelopp (aktuella belopp, se bilaga 1)	kr	kr
Ev. höjning av förbehållsbelopp (t ex lunchabonnemang) ¹	kr	kr
Bostadskostnad (hela hyran/2) ²	kr	kr
2. Summa förbehållsbelopp	kr	kr
3. Avgiftsutrymme (Nettoinkomst - förbehållsbelopp)	kr	kr
Insatser exkl måltider		
	kr	kr
	kr	kr
	kr	kr
	kr	kr
4. Summa avgifter för insatser	kr	kr
5. Att betala	kr	kr
Kostnad för lunchabonnemang	kr	kr

¹ Belopp Se bilaga 2

² Bostadskostnaden beräknas enligt schablon för dig som bor i villa eller bostadsrätt.
Ring avgiftshandläggaren för besked.

Hur påverkas avgiften vid frånvaro?

Vid frånvaro görs en beräkning av faktisk avgift, därefter görs eventuella reduktioner på grund av maxtaxa eller begränsat avgiftsutrymme.

Detta innebär att även om du varit borta del av en månad kan din faktura vara exakt lika stor som en månad då du varit hemma hela månaden.

Exempel 1

Insats hemtjänst, 20 timmar à 300 kr/timme	6 000 kr
Larm, 200 kr/månad	200 kr
Summa, faktisk avgift	6 200 kr
Reducering på grund av maxtaxan	-4 187 kr
Summa	2 013 kr
Reducering på grund av litet avgiftsutrymme (exempel den här personen har ett avgiftsutrymme på 925 kr)	-1 088 kr
Summa (belopp på fakturan)	925 kr

Exempel 2

(personen har varit inlagd på sjukhus och därför har enbart 10 timmar hemtjänst utförts)

Insats hemtjänst, 10 timmar à 300 kr/timme	3 000 kr
Larm, 200 kr/månad	200 kr
Summa, faktisk avgift	3 200 kr
Reducering på grund av maxtaxan	-1 187 kr
Summa	2 013 kr
Reducering på grund av litet avgiftsutrymme (exempel den här personen har ett avgiftsutrymme på 925 kr)	-1 088 kr
Summa (belopp på fakturan)	925 kr

Vad händer med avgiften om insatsen inte utförs?

Månadsavgiften för service och omvårdnad samt kost reduceras från första dagen:

- om beslutade insatser uteblir p.g.a. kommunen
- vid sjukhusvistelse
- om den enskilde själv sagt ifrån insatserna minst 7 dagar i förväg på grund av resa eller dylikt.

För boendeavgift görs inte någon reduktion vid frånvaro.

När kommer räkning?

I mitten av varje månad får du en räkning som ska betalas i slutet av samma månad för din service- och omvårdnadsinsats samt din eventuella kostnad för mat. Det går även att betala genom autogiro eller e-faktura.

När ska du lämna inkomstuppgift?

Du ska lämna inkomstuppgifter till kommunens avgiftshandläggare när insatserna börjar och sedan en gång per år. Om något ändras under tiden meddelar du detta omgående. Avgiften ändras från den månad nya uppgifter inkommit till avgiftshandläggaren. Behöver du information om bostadstillägg, vänd dig till Pensionsmyndigheten. Lämnar du inte in inkomstuppgifter får du betala den faktiska avgiften eller efter maxtaxan.

Hur hanterar vi dina personuppgifter?

Kommunen behandlar dina person- och inkomstuppgifter i ett dataregister. Vissa inkomstuppgifter hämtar vi från Riksförsäkringsverkets register, övriga lämnar du in själv. Vuxennämnden och Torshälla Stads nämnd är ansvariga för personuppgifterna. Du har rätt att ta del av dina personuppgifter som finns i dataregistret.

Om du inte är nöjd

Om du har invändningar på avgiftsbeslutet kan du överklaga till förvaltningsrätten.

Övriga upplysningar

Om du har frågor om avgifter, är du välkommen att ringa oss på 016-710 10 00 (kommunens växel). Fråga efter avgiftshandläggare för Torshälla stads förvaltning eller Vuxenförvaltningen.

Kontakt

Vård- och omsorgsnämnden Torshälla stads nämnd

Telefon: 016-710 10 00
Webbplats: eskilstuna.se

Postadress Eskilstuna:

Eskilstuna kommun
Vård- och omsorgsförvaltningen
Biståndskontoret Fröslunda centrum
631 86 Eskilstuna

e-post:

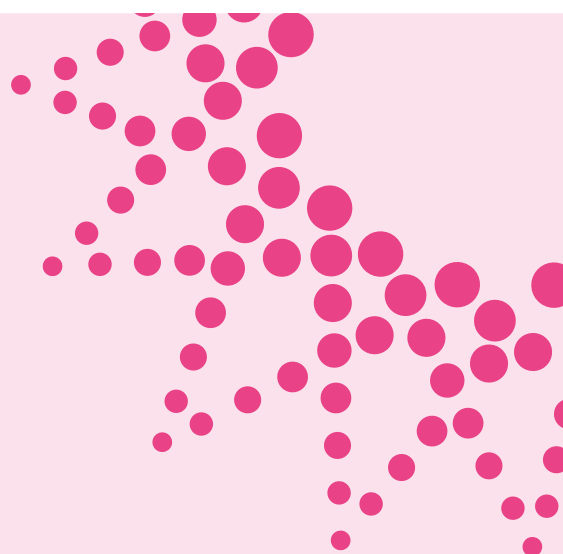
vf.bistand@eskilstuna.se

Postadress Torshälla

Eskilstuna kommun
Torshälla stads förvaltning
Brogatan 13
644 32 Torshälla

e-post:

torshalla-stads-forvaltning@eskilstuna.se







Avgifter inom vård och omsorg

Avgifterna gäller från och med 2017-02-01. Maxtaxa 2 013 kr/kalendermånad
(Maxtaxan beslutas av riksdagen)

Avgifter inom maxtaxan	Enhet	Avgift
Hemtjänst	kr/tim	300
Ledsagning/följeslagare enl. SoL	kr/tim	300
Korttidsvistelse SoL	kr/tim	300
Växelvård	kr/dygn	67
Trygghetslarm	kr/mån	200
Hembesök hälso- och sjukvård (max 450 kr/mån)	kr/besök	150
Hemsjukvård till personer inskrivna i hemsjukvård	kr/mån	450
Förbandsartiklar	kr/mån	150
Trygghetsavgift i servicelägenhet	kr/mån	200

Avgifter utanför maxtaxan	Enhet	Avgift
Matabonnemang, vård- och omsorgsboende	kr/mån	3 457
5-dagars lunchabonnemang	kr/mån	1 198
7-dagars lunchabonnemang	kr/mån	1 635
5-dagars lunch- och kvällsabonnemang	kr/mån	1 916
7-dagars lunch- och kvällsabonnemang	kr/mån	2 614
Matavgift korttidsvistelse SoL	kr/dygn	114
Matavgift dagverksamhet heldag	kr/dag	88
Matavgift dagverksamhet halvdag	kr/dag	56



Belopp som påverkar din avgift

Maxtaxa: 2 013 kr

Gäller från och med 2017-02-01

Högsta boavgift: 2 068 kr

Avser fast boende på Djurgården och Trumslagargården.

Gäller från och med 2017-02-01

Minimibelopp

Gäller från och med 2017-02-01

Ensamstående	5 057 kr
Makar per person	4 273 kr
Ensamstående personer yngre än 61 år i ordinärt boende	5 563 kr
Makar som är yngre än 61 år i ordinärt boende	4 700 kr

Förbehållsbeloppet höjs om du har matabonnemang

Gäller från och med 2017-02-01

Abonnemangsformer för mat	Höjningen av förbehållsbelopp
5-dagars lunchabonnemang	660 kr
7-dagars lunchabonnemang	901 kr
5-dagars lunch- och kvällsabonnemang	975 kr
7-dagars lunch- och kvällsabonnemang	1 330 kr
Måltidsabonnemang i vård- och omsorgsboende	1 622 kr