

Torshälla stads nämnd

Behov och prioriteringar 2017

Förslag till beslut

Torshälla stads nämnd godkänner behov och prioriteringar 2017 och överlämnar dem till kommunstyrelsen.

Sammanfattning

Torshälla stads nämnd ska senast 20 april överlämna sina behov och prioriteringar för 2017 till kommunstyrelsen i enlighet med kommunens styrsystem.

Dokumentet innehåller en beskrivning av de utmaningar som nämnden står inför i verksamhetsprocesserna inom hållbar utveckling; att värna demokrati, att tillgodose behovet av utbildning, att tillgodose behovet av vård och sociala tjänster, att tillgodose behovet av kultur och berikande fritid, att tillgodose behovet av miljö och samhällsbyggnadsarbete, att bedriva samhällsskydd och säkerhetsarbete samt att främja näringsliv och arbete.

Nämnden ser särskilt stora behov inom processerna att tillgodose behovet av utbildning samt att tillgodose behovet av vård och sociala tjänster.

Ärendebeskrivning

Torshälla stads nämnd ska senast den 20 april överlämna sina behov och prioriteringar för 2017 till kommunstyrelsen i enlighet med kommunens styrsystem. Dokumentet innehåller en beskrivning av de utmaningar som nämnden står inför samt vilka områden som nämnden avser att prioritera under 2017.

Utmaningar i de olika verksamhetsprocesserna

Att tillgodose behovet av utbildning

Torshälla växer och antalet barn i åldern 0-15 år förväntas öka de närmaste åren. I samband med att nya bostadsområden byggs förväntas en generationsväxling ske som leder till att fler barnfamiljer flyttar till orten. Antalet flyktingar som kommer till Sverige är fortsatt högt. Eskilstuna ansvarar för ensamkommande flyktingbarn som placeras här av andra kommuner. Det ansvaret sträcker sig till och med det år som barnen fyller 20 år.

Trenden har de senaste åren varit att antalet barn i grundskolan minskat och att lokaler där har kunnat tas i bruk av förskoleavdelningar. Detta är nu inte längre

möjligt då antalet barn i förskoleklass till och med årskurs 6 beräknas öka. Nämnden har beställt prognoser och fått tre alternativ som visar att det framtida behovet av klassrum fram till 2020 är mellan 6-10 st. Den lägsta prognosen tar inte höjd för ett ökat flyktingmottagande, fortsatta nybyggnationer eller det ökade söktrycket till Torshällas skolor. Se bilagd prognos. Behovet av fler skollokaler finns redan 2017.

	Dec 2014	Dec 2015	Dec 2016	Dec 2017	Dec 2018	Dec 2019	Dec 2020
Antal barn 0-5 år Torshälla	651	659	662	667	663	662	656
Inskrivna i förskolan	442	477	564	568	563	562	556
Inskrivna elever i f-6	665	679	783*	809*	849*	882*	903*
Inskrivna elever i 7-9	332	370	334*	352*	337*	345*	361*

*exkl flyktingmottagning och externa sökande

SCB:s befolkningsprognos visar att Torshälla får 100 nyfödda varje år. Förvaltningen bedömer en inflyttningstakt på 4 barn i förskoleåldern per år och med 3 barn/år i skolåldern. Detta innebär att antalet barn i förskolan bedöms ligga på en ganska konstant nivå. I grundskolans år f-6 är det däremot en ökning på drygt 100 barn fram 2017. Därtill är intresset stort för elever i årskurs 7-9, boende i Eskilstuna, att söka sig till Gökstensskolan inför årskurs 7. Detta innebär att dagens skollokaler inte kommer att räcka till. De skollokaler som nu används av förskolan kommer om de behöver återställas till skollokaler att ersättas med nya förskolor. En genomförd volymstudie visar att det inte finns någon möjlighet att förtäta i befintliga skollokaler utan rekommenderar att båda skolorna byggs ut. Tidigare förstudier har konstaterat att det är svårt att hitta mark till nya förskolor varför alternativet att bygga till skolorna är lättare att genomföra.

Fortsatt arbete med att förbättra skolans resultat kräver moderna lärmiljöer. Både skolor och förskolor har stora behov av upprustning av de pedagogiska miljöerna både inomhus och utomhus samt nya inventarier.

Den ökade datortätheten inom skolan, framförallt åk 7-9, där alla elever ska ha tillgång till en egen dator (1:1) kräver avsatta resurser för bland annat ökade licenskostnader, kapitaltjänstkostnader, ökade kostnader för trasiga datorer, ökade personella resurser för att serva elever med datorproblem och fortsatt kompetensutveckling. Förbättrad tillgång till datorer och lärplattor behövs även i skolan lägre årskurser för att ge eleverna fler och bättre möjligheter att nå målen.

Antalet nyanlända elever i både förskolan och skolan ökar och behov finns av ökad kompetens hos medarbetarna för att bättre kunna tillgodose deras behov. De lärare som ska ansvara för att eleverna lär sig svenska måste ha specialistkompetens i vad det innebär att lära sig ett nytt språk. De måste ha särskild kunskap om hur andraspråksinlärning går till och veta vilka förutsättningar som är nödvändiga för en gynnsam språk- och kunskapsutveckling. Härutöver krävs att även övriga lärare

har grundläggande kunskaper när det gäller språk-och kunskapsutvecklande arbetsätt. Alla som undervisar nyanlända elever måste ha kännedom om hur undervisningen kan bedrivas för dem som inte har svenska som modersmål. Det finns ett behov av ökad förståelse och kunskap om att möta barn och familjer i flykt.

Behovet av att ha legitimerade lärare och förskollärare med rätt kompetenser är av stor vikt för att nå högre måluppfyllelse. Det är brist på många lärarkategorier vilket gör att det är svårt att rekrytera behörig personal. Det är viktigt att aktivt samverka med högskolan och det omgivande samhället för att därmed kunna vara konkurrenskraftig som en attraktiv arbetsgivare.

Barn och unga med neuropsykiatriska funktionsnedsättningar hamnar ofta utanför den sociala gemenskapen. De impulsiva hamnar lätt i olämpliga kamratgäng och de inåtvända blir ofta ensamma, såvida de inte kan bevara kompisrelationer genom sina intressen. Många har dåligt självförtroende och några drabbas av depressioner. Därför är det väldigt viktigt med stöd, vägledning och närvarande vuxna under uppväxten. I skolan är dessa barn ofta i behov av omfattande och individanpassade särskilda stödinsatser. Detta gör att det finns ett ökat behov av specialpedagogisk kompetens i både förskola och skola.

Team Samagera startade under våren 2015, med syfte att utveckla arbetssätt och metoder, för att fler barn och unga i åldern 0-12 år ska få stöd tidigare. Team Samagera finansieras av medel ur kommunens sociala investeringsfond. Projektledare och specialpedagog bildar tillsammans med personal på skolorna, samordnaren på familjecentralen och familjevägledaren, ett team som i samverkan ska utveckla stödet till barn och unga samt deras familjer. Team samagera arbetar för att samtliga insatser har måluppfyllelsen i skolan i fokus, och att de samlade insatserna skapar det mervärde som den enskilda individen behöver för att lyckas med sin skolgång. Team Samagera är ett 4-årigt projekt och fortsätter till och med 2018.

Behov och prioriteringar 2017:

- *Nybyggnation av skollokaler*
- *Upprustning av förskole- och skollokaler och utomhusmiljöer*
- *Rekrytering av rätt kompetenser inom förskola och skola*
- *Stärkt specialpedagogiskt stöd i skolan*

Att tillgodose behovet av vård och sociala tjänster

I strukturplanen för äldre, som beslutades under 2011, framgår att antalet äldre i Torshälla ökar under de närmaste åren. Mellan år 2008 och 2020 ökar de som är mellan 65-79 år med 408 personer och de som är över 80 år ökar med 115 personer. Andelen äldre i Torshälla ökar snabbare än i kommunen i övrigt. Andelen 65 år och äldre i Torshälla är 26 %. I Torshälla fanns den 31 december 2015 541 personer, 309 kvinnor och 232 män, som är mellan 80-90 år. Över 90 år fanns det 71 personer, 44 kvinnor och 27 män. Det innebär att Torshälla stads nämnd måste

möta det ökade behovet av stöd, service och hälsofrämjande insatser för den åldrande befolkningen. Hälsofrämjande kan till exempel vara mötesplatser för dem som bor i ordinärt boende, trygghetsskapande åtgärder samt bättre anpassade bostäder i nybyggnation och vid upprustning av bostadsbeståndet. Förebyggande verksamhet är träning och stimulans för att bibehålla eller återfå funktioner, olika former av stöd till anhöriga som vårdar närstående, dagverksamhet för personer med demenssjukdom och möjlighet till växelvård.

Till följd av den ökande andelen äldre har vi stor brist på vård- och omsorgsboenden vilket medför att våra korttidsplatser bebos av personer som står i kö till vård- och omsorgsboende. Det innebär ökade kostnader för nämnden då personer blir kvar på sjukhuset istället för att komma hem efter sjukhusvistelse. Samordning behövs för att som tidigare planerat tillsammans med vård- och omsorgsnämnden bedriva ett gemensamt korttidsboende från 2017.

Den ökade andelen äldre medför redan nu ett ökat behov av bland annat hemtjänst, hemsjukvård, trygghetslarm och mathemsändningar. Antalet personer med hemtjänst har ökat från i genomsnitt 122 år 2013 till 165 kvartal 1 år 2016. Antalet timmar i genomsnitt per vecka har också ökat från 786 år 2013 till 1 205 kvartal 1 år 2016. Ökningen förväntas fortsätta vilket ställer krav på att nämnden har tillgång till ny teknik, så kallad välfärdsteknologi, samt en ökad grundbemanning av verksamheterna.

För att arbeta effektivt och säkerställa att personer får den vård och omsorg de har beviljats kommer omfattande behov av ny teknik inom vård- och omsorgsverksamheten att behövas framöver. Det kan till exempel vara mobila trygghetslarm, digitala trygghetslarm, digitala mötesplatser, bildtelefoni i TV/giraffer och mobiltelefoner/läsplattor för att registrera och dokumentera insatser, hantera nyckelfria lås i hemtjänsten samt möjliggöra förenkling av inköp av dagligvaror direkt hos personen.

Våra äldreboenden har även stora behov av upprustning vad gäller både lokaler och inventarier. Planering pågår för om- och tillbyggnad av Spångagården, etapp 1 med 20 lägenheter och ett nytt produktionskök med prognosticerat inflyttningsdatum kvartal 1 2018, vilket kommer att medföra ökade hyreskostnader samt ökade kostnader för inventarier.

Andelen personer med demenssjukdom ökar. Nämnden har ett stort behov av att utöka antalet vård- och omsorgsboenden för den här gruppen. Planeringen av nytt vård- och omsorgsboende måste fortsätta för att klara behovet framåt. Då Torshälla har en stor finskspråkig befolkning märks en ökning av behovet av vård- och omsorgsboenden där detta kan tillgodoses. I strukturplanen framgår även att 17 % av befolkningen i Torshälla över 80 år bor i särskilt boende. Motsvarande siffra för Eskilstuna är 14 %. Det innebär att behovet vård- och omsorgsboendelägenheter är ytterligare 40 lägenheter, utöver den planerade utbygganden av Spångagården med 40 lägenheter. Då hela byggprocessen tar lång tid, så är kvarteret Gillet tidigast inflyttningsklart 2020. Det är viktigt att hålla en balans i utbyggnaden, som ger

ekonomiskt utrymme att utveckla hemtjänst och hemsjukvård. Planeringen för att omvandla Snäckberget, som är byggt som ett servicehus, till trygghetsboende har inletts.

Främjande och förebyggande barn- och ungdomsarbete ska prioriteras. En satsning på barn och unga är en investering i framtiden. Arbetet ska bedrivas genom att;

- Stöd till barn och unga ges första prioritet.
- Förutsättningar för tidiga insatser utvecklas.
- Arbete för barn och unga utformas och genomförs i dialog med dem.
- Utveckla effektiva metoder och arbets sätt för att få bästa möjliga effekt av både de ekonomiska och arbetsmässiga insatser som görs.

Skolan är den viktigaste skyddsfaktorn för barn och ungas utveckling. Bra skola och utbildning är den starkaste skyddsfaktorn för utsatta barns långsiktiga utveckling. Ungdomar som går ut grundskolan med fullständiga betyg har större chans till en fortsatt gynnsam utveckling och hälsosamt liv, än unga som lämnar grundskolan utan fullständiga betyg. Måluppfyllelse i skolan är en faktor med stor påverkan på den unges framtida förutsättningar till aktivt deltagande i samhällslivet och möjlighet till egen försörjning.

Det riktade arbetet med en fortsatt utveckling av hemmaplansalternativ i stället för institutionsvård för barn och ungdomar samt vuxna med missbruksproblematik ska prioriteras. Arbetet ska ske i samverkan med Socialnämnden. Genom att se till att vi har kompetens att mobilisera nätverket runt personer med behov av stöd och hjälp aktiveras resurser för självhjälp i högre grad. Vi ska även erbjuda fler insatser inom öppenvården som alternativ till institutionsvård för såväl barn och unga som vuxna med beroendeproblematik. Missbruks och beroendevården behöver tillgodose att vård erbjuds i enlighet med nationella riktlinjer inom riskbruk, missbruk och beroende. Detta kan komma att innebära ökade behov av resurser för att möta kraven.

Det ökade behovet inom vård- och sociala tjänster innebär att det finns ett behov av att se över resursfördelning till nämnderna. Ett nytt resursfördelningssystem som bättre speglar behoven och kommunens ansvar enligt socialtjänstlagen behöver arbetas fram.

Behov och prioriteringar 2017:

- *Fortsatt planering för nytt vård- och omsorgsboende, såväl om-och tillbyggnad på Spångagården samt nytt boende.*
- *Införa välfärdsteknologi inom vård och omsorg*
- *Öppna en till enhet för finsktalande med demenssjukdom*
- *Samordna behovet av korttidsvård med vård- och omsorgsnämnden*
- *Förebyggande och främjande barn och ungdomsarbete med stärkt specialpedagogiskt stöd*
- *Utveckling av uppsökande arbete och hemmaplansalternativ*

Att tillgodose behovet kultur och berikande fritid

Kulturens roll i Torshälla är viktig. Genom att erbjuda ett rikt kulturutbud ska våra verksamheter ge förutsättningar för allas deltagande i kulturlivet. Kulturutbud ska präglas av mångfald och hög kvalitet och ge ökade förutsättningar för möten över köns- och generationsgränser där olika de olika kulturella uttrycken bidrar till att skapa sammanhang och till att ge nya perspektiv på företeelser och skeenden i våra liv och vår omvärld. Kulturens betydelse för äldres hälsa bör vara en aktiv del i arbetet med äldre. Kulturen har även stor betydelse för upplevelsen av en attraktiv stad och för att skapa förutsättningar för ökad turism. Utbyggnaden av skulpturpark i Holmbergsparken fortsätter.

Torshälla har ett rikt och aktivt föreningsliv som är viktiga aktörer i att skapa en berikande fritid för Torshällaborna. Våra fritidsanläggningar är i stort behov av både renoveringar och nyinvesteringar. De anläggningar som mest nyttjas av barn och ungdomar bör prioriteras. Utveckling av Torshargsområdet till en attraktiv fritids och aktivitetsplats för alla åldrar bör inledas 2017.

Tillgången till ån, stränderna, hamnen och Krusgårdsområdet är viktiga områden för att skapa en attraktiv stad med ett rikt friluftsliv. Behovet av att bygga en ny bro mellan gästhamnen och Krusgården är en viktig del i detta.

Ett beslut har tagits om att öppen service i Torshälla ska utvecklas. Bibliotek, service och ung fritid integreras vilket öppnar för möjlighet till förbättrad kvalitetet samt samnyttjande av lokal, personal och utökade öppettider.

Behov och prioriteringar 2017:

- *Byggnation av Krusgårdsbron*
- *Fortsatt utveckling av Krusgårdsområdet och gästhamnen*
- *Förändrad öppen service i Torshälla*
- *Utveckling av Torshargs fritids- och aktivitetsplats*

Att tillgodose behovet av miljö och samhällsbyggnadsarbete

Torshällas ortutvecklingsarbete, Framtidens Torshälla, har lagt stor vikt vid att skapa brett samarbete och förankring både inom de kommunala verksamheterna och externa aktörer samt med boende i Torshälla. Med utgångspunkt från Eskilstunas varumärkesplattform har en varumärkesplattform för platsvarumärket Torshälla antagits av nämnden. Platsvarumärket förtydligar Torshällas identitet och beskriver riktningen för stadens fortsatta utveckling.

För att få en stad att växa och uppfattas som attraktiv är tillgängligheten en av de faktorer som starkt påverkar utvecklingen. Tillgängligheten gällande en väl utbyggd kollektivtrafik, ett väl utbyggt gång- och cykelvägsnät och en god kvalitet på gator och vägar skapar tillgänglighet till både arbetsplatser, äldreomsorg och skola/förskola. Särskilt viktigt är att barn och ungdomar ska kunna gå och cykla till skolan på säkra skolvägar.

Nämnden ser ett stort behov av att höja standarden och fortsätta utveckla infrastrukturen för att kunna säkerställa tillgängligheten. En inventering av Torshällas gatunät har visat att det finns ett stort behov av gatuunderhåll. 60 % av gatorna och vägarna har åldersrelaterade skador varav mer än hälften av dessa skador kräver omedelbar åtgärd.

Eskilstuna kommun driver ett aktivt miljöarbete i många avseenden. Torshälla stads nämnd avser bidra till det fortsatt goda miljöarbetet utifrån kommunens miljödiplomering och därmed ett fortsatt arbete med minska nämndens klimatpåverkan.

Utredning om ny marina på Krusgårdssidan och flytt av båtklubben Tor behöver inledas då området är ett utredningsområde för bostäder i översiktsplanen.

Behov och prioriteringar 2017:

- *Byggnation av Krusgårdsbron*
- *Det eftersatta gatuunderhållet*
- *Utredning av ny marina*
- *Det fortsatta ortsutvecklingsarbetet 'Framtidens Torshälla'*

Att främja näringsliv och arbete

Genom ortsutvecklingsarbetet och ökad samverkan med föreningar, företagare och fastighetsägare har det blivit tydligt att arbetet med att skapa en attraktiv ort bidrar till fler företag och handlare är intresserade av att etablera sig på orten.

Besöksnäringen är en av Sveriges mest växande näringar och betraktas som en av de framtida basnäringarna i Sverige. Satsningar på ökad turism gynnar såväl det befintliga näringslivet som skapar förutsättningar för utveckling av nya företag och fler jobb. Därför är ett fortsatt ortsutvecklingsarbete viktigt för att skapa fler arbetstillfällen och minskad sårbarhet.

Försörjningsstödsnivån har minskat och arbetet med att öka andelen med egen försörjning är fortsatt viktig. Traineeprojektet och andra arbetsmarknadsprojekt som riktar sig till personer med ekonomiskt bistånd är fortsatt viktiga för att få ut fler i egen försörjning. Genom ett nära samarbete med Arbetsmarknads- och vuxenutbildningsnämnden, som har flera verksamheter och olika projekt som riktar sig till målgruppen, ska andelen med egen försörjning öka.

Behov och prioriteringar 2017:

- *Fler i egen försörjning*
- *Torshälla som turistdestination*

Att värna demokrati

Resultatet för nöjd-inflytande-index från SCB:s medborgarundersökning 2015 var 38. Index under 40 klassas enligt SCB som inte godkänt. Det är framför allt inom områdena påverkan och förtroende som resultaten är lågt. För att utveckla möjligheterna till insyn, dialog och inflytande för Torshälla invånare behövs fler

alternativa möteformer. Fortsatt arbete med digitala möten och medborgarpaneler som komplement till de befintliga medborgardialogerna som erbjuds en gång per månad behövs.

För att skapa en ökad upplevelse av trygghet är det mycket viktigt att aktivt arbeta med trygghetsfrågorna på orten. Arbetet ska ske i samverkan med flera aktörer för att nå önskade resultat. Arbetet sker inom ramen för Trygga Torshälla.

För att Torshälla ska bli en mer attraktiv ort att bo, leva och verka i och att känslan av trygghet ska öka bör miljön kring centrum ses över så att vi får en plats där människor i olika åldrar kan mötas och där flera olika aktiviteter sker.

Behov och prioriteringar 2017:

- *Ökad delaktighet och insyn*
- *Fler alternativa former för dialog med invånare*
- *Fortsatt arbete inom Trygga Torshälla*

Att bedriva samhällsskydd och säkerhetsarbete

Genom att säkerställa att vägar, gator och cykelbanor underhålls på ett korrekt sätt kan nämnden arbeta för att förebygga olyckor.

Torshälla ligger i riskzonen för farliga miljöutsläpp genom sin närhet till stålbehandlingsindustri. Genom att ha en god krisberedskap, där kunskap och medvetenhet om riskerna är goda, kan vi minimera samhällsekonomiska och miljömässiga konsekvenser vid eventuella olyckor.

Genom att bedriva ett systematiskt säkerhets- och brandskyddsarbete på samtliga enheter skapas bättre skydd mot olyckor.

Behov och prioriteringar 2017:

- *Säkra skolvägar*
- *God information och krisberedskap*

Torshälla 700 år 2017

Torshälla fick stadsrättigheter av kung Birger Magnusson år 1317 och firar därmed 700 år 2017. Det gör Torshälla till en av Sveriges äldsta städer.

Jubileumet sätter strålkastaren på Torshälla och ger en möjlighet att lyfta fram staden, dess potential, erbjudanden och möjligheter. I Torshälla gjordes en ortsanalys 2009 som pekade på en stark utvecklingspotential, så fokus på ortsutveckling startades med följd att en märkbar utveckling har genomförts och utvecklats orten. Även i varumärkesplattformen för Eskilstuna 2013 anges Torshälla som en potential i utvecklingen av en mer attraktiv plats, där möjligheter som attraktivt boende och besöksmål lyfts fram.

Torshälla, som är en av Sveriges äldsta städer, firar 700 år 2017. Jubileumet ger Eskilstuna kommun en unik möjlighet att synliggöra och marknadsföra de två städerna som finns i Familjen Eskilstuna i syftet att skapa långsiktiga effekter.

Torshälla 700 år projektleds av Torshälla stads förvaltning, via en styrgrupp som består av representanter från kommunkoncernens förvaltningar och bolag. Grundtanken är att alla förvaltningar och bolag samt näringsliv, föreningar och andra aktörer är medskapande och bidrar till firandet genom att växla upp befintlig verksamhet. Genom införandet av en jubileumsfond ges genomförande kraft. Inför och under jubileumsåret kommer ett flertal satsningar att göras i stadsmiljön i Torshälla för att skapa en attraktiv arena för jubileumet. Den totala budgeten för förberedelser, genomförande och uppföljning av jubileumet uppgår till 7,7 miljoner kronor för perioden 2015-2018. Projektet Torshälla 700 år ansöker om anslag från KS 3 miljoner kr för förberedelser 2016 och genomförande 2017, samt från Eskilstuna Kommunföretag AB 2 miljoner kr 2017. Resterande del av budgeten består av 2 miljoner kr tidigare beslutade av KS för projektperioden. Jubileumsfonden 0,7 miljoner kr varav 0,3 miljoner kr från Sparbanksstiftelsen Rekarne.

Konsekvenser för hållbar utveckling och en effektiv organisation

I ortsutvecklingsarbetet har flera grupper skapats för ökad delaktighet. Möten har skett med bland annat föreningar, näringsidkare och olika grupperingar såsom till exempel pensionärer och ungdomar som bidragit till arbete med nämndens behov och prioriteringar. Arbetet har skett i Eskilstunas visions anda.

Barn och ungdomars bästa är en viktig prioritering för nämndens verksamhet och ska genomsyra nämndens arbete med behov och prioriteringar.

Den ekologiska hållbarheten är ett strategiskt mål som ska genomsyra arbete med behov och prioriteringar. Förhållningssättet kring ekologisk hållbarhet ska präglade allt arbete inom nämndens verksamheter.

En god kommunikation kring nämndens behov och prioriteringar är viktig för att förankra beslutet. Det gäller såväl intern som extern kommunikation. I nämndens medborgardialoger har invånarna getts möjlighet att ha insyn, dialog och inflytande. En process för förankring i organisationen har genomförts. Behov och prioriteringar har bearbetats av förvaltningens chefer.

TORSHÄLLA STADS FÖRVALTNING

Ingrid Sköldmo
Förvaltningschef

Beslutet skickas till:
Kommunstyrelsen
Kommunledningskontoret

Behov av förskoleavdelningar i Torshälla 2015 – komplement till rapporten från april 2015

Bakgrund

Torshälla har en ökande befolkning och det finns behov av att uppskatta antalet förskoleavdelningar som kommer att behövas de närmaste åren. Den här rapporten är en komplettering till den rapport som Josephine Härdin sammanställde i april 2015, här kallad aprilrapporten, som syftade till att bedöma stoleken på de barnkullar som går från förskola till skola samt att bedöma behovet av förskoleplatser. Aprilrapportens resultat och rapporten i sin helhet finns med som bilaga.

Kommunledningskontorets (KLK) statistikfunktion har av Annette Johansson vid Torshälla stads förvaltning fått i uppdrag att svara på nedan frågor. Nedan är ett urklipp från beställningen.

”Vad i underlaget avviker från då till idag?

Varför avviker det?

Hur ser prognosen ut framåt gällande behov av förskoleplatser och antal elever i grundskolan i de olika åldrarna?

De två första frågorna för att lära och veta hur man kan göra bättre prognoser framåt, då vi upplevt en svårighet att träffa rätt med våra prognoser.”

Sedan aprilrapporten skrevs har nya befolkningssiffror publicerats vilket gör en komplettering motiverad. Det finns även andra förhållanden som kan ha betydelse för prognosen. I denna kompletterande prognos kommer hänsyn att tas till:

- Ny befolkningsstatistik
- Nybyggnation utanför Slagsta.
- Nybyggnation etapp 2, Holmen.

Antagande om maximalt antal barn per avdelning/klassrum i skola och förskola eller behov av förskola har inte ändrats sedan aprilrapporten enligt avstämning via telefon 2015-06-23. Prognoserna avser barn 0-15 år.

Innehållsförteckning

Bakgrund	1
Sammanfattning.....	2
Prognos av antal barn i för- och grundskola.....	2
Vad i underlaget avviker från aprilrapporten?.....	2
Varför avviker det?.....	2
Svårigheter att träffa rätt i prognoser.....	2
Grund för prognosantaganden	2
Befolkningen i Torshälla	2
Antal inskrivna barn i Torshällas förskolor.....	2
Nybyggnation	2
Födelsenetto i Torshälla	2
Flyttningsöverskott av barn	2
Prognoser.....	2
Metoder för befolkningsprognos	2
Tillförlitlighet	2
Jämförelse av SCB:s och aprilrapportens prognoser	2
Antaganden.....	2
Antaganden alternativ 1 (huvudprognos).....	2
Antaganden alternativ 2.....	2
Antaganden SCB:s prognos.....	2
Fruksamhet	2
Dödlighet	2
Inflyttning	2
Utflyttning	2
Övriga antaganden.....	2
Prognosresultat	2
Alternativ 1 (huvudprognos)	2
Antal barn	2
Behov av rum	2
Alternativ 2	2
Behov av rum	2
SCB:s prognos.....	2

Behov av rum	2
Jämförelser prognoser	2
Jämförelse behov av förskola	2
Jämförelse behov av skola	2
Källor	2
Bilaga 1	2
Fakta och antaganden	2
Kösituationen	2
Aktuellt läge 2014 på förskolorna	2
Hur många barn föds i Torshälla ?	2
Inflyttningen till Torshälla	2
Hur påverkas befolkningssammansättningen ?	2
Inflyttningen av barn	2
Grundskolans situation	2
Prognos för behovet framåt	2
Vad får det då för konsekvenser för lokalbehovet ?	2

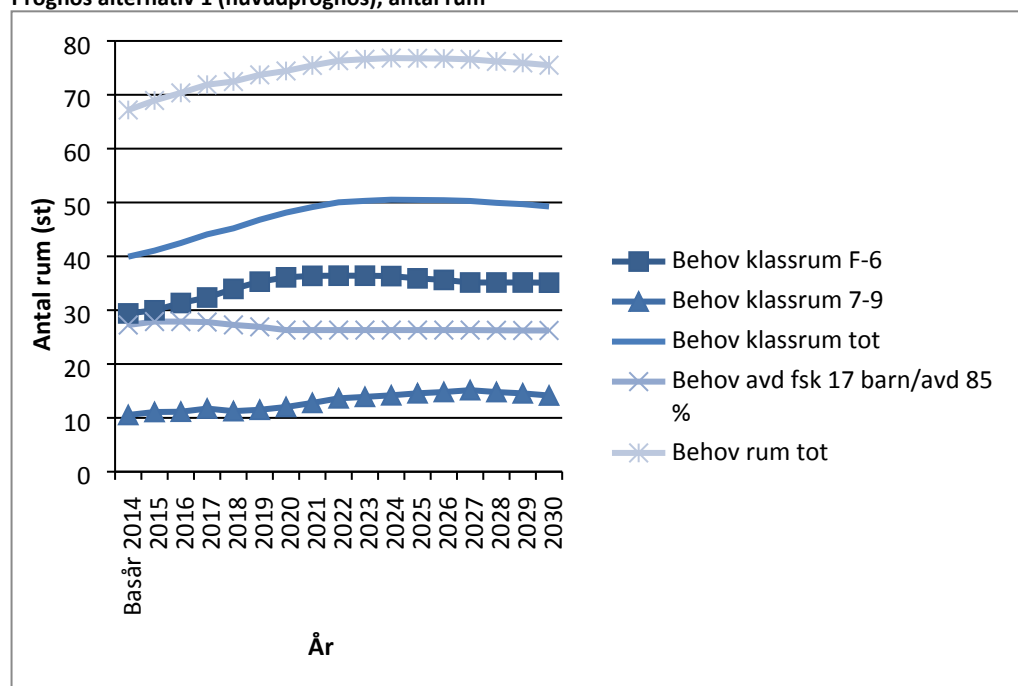
Sammanfattning

Syftet med befolkningsprognosen för Torshälla (0-15år) är att ge en översiktlig bild av hur folkmängden kommer att utvecklas under de kommande åren. Resultatet kan på kort sikt presentera ett planeringsunderlag för berörda inom förskola och grundskola. Det är viktigt att tänka på den osäkerhet som finns i alla prognoser.

Prognos av antal barn i för- och grundskola

Befolkningen i Torshälla i åldrarna 0-15 år förväntas öka de närmsta åren. Från 2017 förväntas behovet av förskola att minska samtidigt som barn i förskoleklass till och med årskurs 6 förväntas att öka. Jämfört med tidigare prognoser uppskattas behovet av antal förskoleavdelningar vara på ungefär samma nivå som i aprilrapportens prognoser där hänsyn tagits till nybyggnationen i kvarteret Holmen. Däremot är nivån högre än i aprilrapportens prognoser där nybyggnationen vid Holmen har exkluderats. Behovet av klassrum ligger på en något högre nivå än i tidigare prognoser.

Prognos alternativ 1 (huvudprognos), antal rum



Källa: Egen prognos

Vad i underlaget avviker från aprilrapporten?

Befolkningen i Torshälla i åldern 0 år vid årets slut 2014 var högre än vad som antogs både i aprilrapportens och i SCB:s befolkningsprognoser. I Aprilrapporten beräknades en årlig ökning av antalet födda med 91 barn per år utifrån de senaste sju årens befolkningsökning. SCB antog en ökning med 99 barn 2014. Det faktiska utfallet var 106 barn 2014 vilket ger anledning till att justera antagandet om årlig befolkningsökningen av barn 0 år. I den här rapporten används antagandet 94 födda

per år i huvudprognosen vilket baseras på de sju senaste årens genomsnittliga befolkningsökning för barn i åldern 0 år. I en alternativ prognos används 100 som födelsetal per år vilket baserar sig på de senaste tre årens befolkningsökning. SCB:s prognos har ett högre antagande för 0-åringar och räknar med en ökning på mellan 100-107 barn per år.

Varför avviker det?

Den framtida befolkningens storlek och sammansättning bestäms av startbefolkningen och antaganden om den framtida utvecklingen. Ny befolkningsstatistik ger en ny startbefolkning men också nya antaganden eftersom dessa baseras på den genomsnittliga utvecklingen de senaste åren fram till första prognosåret.

Svårigheter att träffa rätt i prognoser

Det finns felkällor i alla antaganden. Både små och stora strukturförändringar som inte kan förutses nu kan påverka befolkningsutvecklingen. Befolkningssiffrornas som ligger till underlag håller god kvalitet men innehåller också fel i form av över- och undertäckning. Eftersom det inte förutse framtiden görs ofta alternativa antaganden för utvecklingen. Det gör det möjligt att analysera befolkningsutvecklingen om någon av komponenterna skulle utvecklas på ett annat sätt än vad som anges i huvudantagandet. I den här rapporten, precis som i aprilrapporten, kommer alternativa prognoser att presenteras.

Grund för prognosantaganden

Befolkningen i Torshälla

Torshälla har en växande befolkning. Den senaste befolkningsstatistiken (avseende folkbokförda den 31 december 2014) visar en ökning av Torshällas befolkning med 1059 personer mellan 2001 och 2014. De senaste sju åren (2008-2014) har antalet ökat med 133 personer i snitt per år.

Jämfört med kommunen i sin helhet har Torshälla en högre andel invånare i medel- och övre medelåldern, drygt hälften av invånarna i Torshälla var mellan 40-79 år 2014. Men förändringen visar även en ökning av barn i åldrarna 0-9 och vuxna i åldrarna 20-29 år.

Befolkningsförändring Torshälla 2001-2014

Ålder	2014	Förändring 2001 - 2014	Förändring 2001 - 2014 ,%
0-9	1 063	202	23,5
10-19	1 051	-63	-5,7
20-29	890	278	45,4
30-39	975	-102	-9,5
40-49	1 286	160	14,2
50-59	1 192	-282	-19,1
60-69	1 413	409	40,7
70-79	1 049	311	42,1
80-89	477	121	34
90-99	77	24	45,3
Totalt	9 475	1 059	12,6

Källa: SCB, demografen

För att fånga upp den senaste trenden i befolkningsutvecklingen, samtidigt som hänsyn tagits till variationer mellan åren, har de egna prognoserna antagit en befolkningsutveckling i samma takt som de sista sju åren. Antalet nyanlända har inte tagits med i prognoserna eftersom de är för få för att påverka det relativa inflyttningsnettot, däremot ingår invandrade i antalet inflyttade. Följande tabell visar befolkningsutvecklingen 2008-2014.

Befolkningsförändring Torshälla 2008-2014

Ålder	2014	Förändring 08 - 14	Förändring 08 - 14, %
0-9	1 063	181	20,5
10-19	1 051	-38	-3,5
20-29	890	212	31,3
30-39	975	29	3,1
40-49	1 286	59	4,8
50-59	1 192	-23	-1,9
60-69	1 413	43	3,1
70-79	1 049	239	29,5
80-89	477	94	24,5
90-99	77	-1	-1,3
Totalt	9 475	796	9

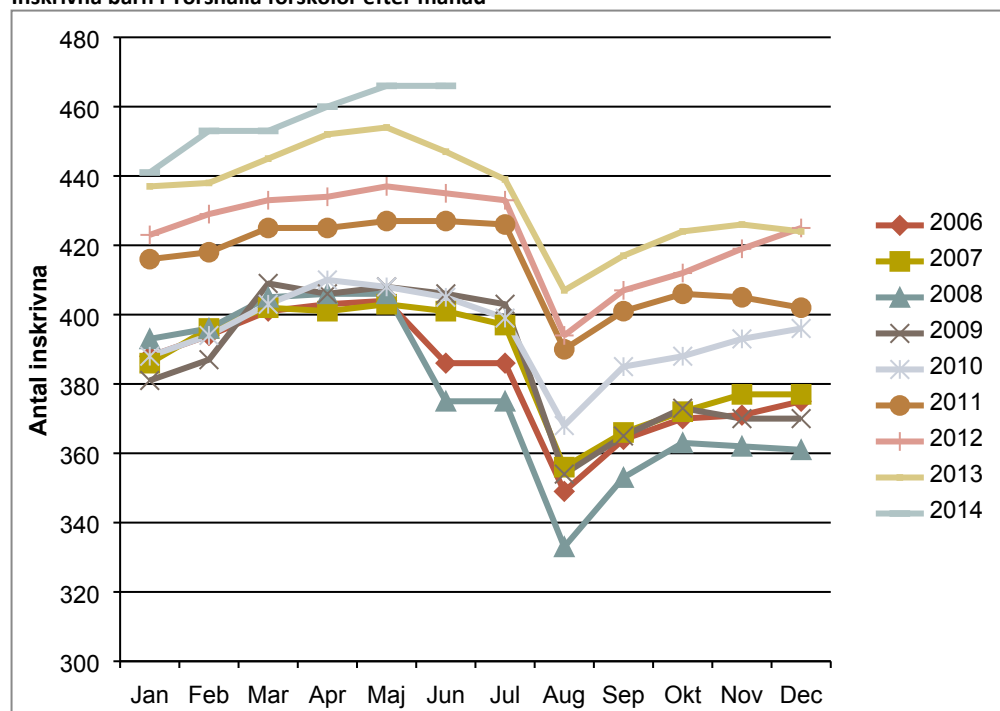
Källa: SCB, demografen

Antal inskrivna barn i Torshällas förskolor

I aprilrapporten beskrevs variationen av antal inskrivna barn i Torshällas förskolor följa samma mönster varje år. I rapporten framgår också att ”.. det är omöjligt att ha rätt antal avdelningar varje månad utan vi måste välja ett rimligt utgångsläge att arbeta med.” (Aprilrapporten, s. 3) På våren skrivs fler barn in än vad avdelningarna egentligen är dimensionerade för i vetskap om att när sexåringarna flyttar över till skolan så sjunker tillfälligt antalet inskrivna till under maxkapacitet. Under hösten tillkommer barn kontinuerligt. I rapporten från april 2015 bedöms tidpunkten för ”normalläge” för förskolorna vara vid årsskiftet och därför utgick rapportens beräkningar om behov av förskoleplatser från antalet inskrivna i 31 december. Utifrån den utredningen kommer också denna rapport att utgå från befolkningssiffror avseende 31 december. De definitiva befolkningsskattningarna håller också högre kvalitet än de månatliga preliminära befolkningssiffrorna eftersom hänsyn har tagits till eftersläpningar i aviseringar till skatteverket gällande födselar, dödsfall och in-och utflyttning.

Diagrammet nedan visar hur antal inskrivna barn varierar under året.

Inskrivna barn i Torshälla förskolor efter månad



Källa: Behov av förskoleavdelningar i Torshälla 2015 (Aprilrapporten)

Nybyggnation

Kvarteret Holmen

I aprilrapporten drogs slutsatsen att det nya kvarteret Holmen med 57 lägenheter som alla var uthyrda från 1 juni 2014 skulle generera en ökning på ca 125 Torshällabor 2014. Tittar vi i befolkningsstatistiken så syns också en stor befolkningsökning jämfört med året innan. Mella 2012 och 2013 ökade Torshällas befolkning med 129 personer, ökning mellan 2013 och 2014 var 235 personer.

Kvarteret Holmen Etapp 2 består av 20 nya hyresrätter, 16 tre rum och kök respektive 4 fyra rum och kök. Inflyttning kommer att ske från 2016. Enligt Torshälla fastigheter AB kommer lägenheterna i etapp 2 att upptas främst av personer i äldre medelålder men och också några familjer med barn, precis som i etapp 1. I aprilrapporten drogs slutsatsen att trots att det var främst äldre som flyttade till Holmen skulle antalet barn öka på grund av fler lediga villor i området. Det föreföll troligt att de boende i kvarteret Holmen flyttade från en villa i Torshälla som då istället skulle kunna upptas av en barnfamilj.

Eftersom etapp 2 antas ge ett tillskott av en liknande population kommer det modellantagandet som användes i aprilrapporten också att användas här. Totalt innebär det ett tillskott på 41 personer (vuxna och barn). Inflyttning till Holmen kommer att ske i början av 2016.

(Modellen bygger på beräkningsmodellen i aprilrapporten)

$$\text{Befolkningsökning} = \left(20 * \frac{2}{3}\right)_{\text{Enfamilshushåll}} + \left(20 * \frac{1}{3}\right)_{\text{Barnfamilj}} * 4 \approx 41$$

$$\text{Varav antal barn i förskoleklass} = \left(20 * \frac{1}{3}\right) \approx 7$$

$$\text{Varav antal barn i grundskoleklass} = \left(20 * \frac{1}{3}\right) \approx 7$$

Orkestervägen, Lindhaga

Ytterliggare nybyggnation har påbörjats utanför Slagsta utmed Orkestervägen, totalt planeras för 45 tomter med enbostadshus och radhus. De boende i det nya området kommer att hänvisas till den befintliga servicen som finns i området. Utifrån uppgifter från Ellfolk Bygg AB som bygger bostäderna i området kommer inflyttning att ske enligt nedan:

- 2015 inflyttning 4 hus
- 2016 inflyttning ca 16 hus
- 2017 inflyttning ca 25 hus

Utifrån de hus Ellfolk Bygg AB redan har sålt (2015-08-17), 20 hus, så uppskattar Ellfolk att det totalt kommer att tillkomma 40 barn i åldrarna 0-15 år.

I prognosberäkningarna kommer vi att anta att 1/3 av dessa barn kommer att gå i förskola och grundskola i Torshälla, d.v.s. ca 12 barn. Fördelningen i ålder kommer att antas vara den samma som i området i stort (NYKO 24) år 2014.

$$0\text{år} = \frac{41}{994}12 \approx 0 \text{ barn}$$

$$1 \text{ till } 5\text{år} = \frac{279}{994}12 \approx 4 \text{ barn}$$

$$6 \text{ till } 15\text{år} = \frac{624}{994}12 \approx 8 \text{ barn}$$

Födelsenetto i Torshälla

Det faktiska antalet födda i Torshälla uppgick 31 december 2014 till 106 barn. Det är en högre siffra än den som prognostiserades i aprilrapporten där antaget var att 91 barn skulle födas varje år fram till 2030. Det är också högre än den prognos som SCB gjorde för 2014 där antalet födda uppskattades till 99 barn.

I och med att antalet födda barn har varit något högre de senaste åren hade kanske en kortare tidserie kommit närmre det faktiska utfallet. En kortare tidsserie skulle fånga upp den uppåtgående trend som de sista tre åren visar, att antal barn 0 år vid årets slut har ökat mer jämfört med tidigare år. Samtidigt vill vi ha tillräckligt många värden för att få en stabil skattning. Beräknar vi en genomsnittlig ökning utifrån sjuårsperioden 2008-2014 får vi ett genomsnitt på 94 barn/år. En treårsperiod (2014-2012) ger 100 barn/år. Den här rapportens prognoser kommer att använda den längre tidseriens data i huvudprognosen för att få en stabilare skattning. En alternativ skattning med genomsnittet för de senaste tre åren kommer att presenteras som en alternativ prognos.

Flyttningsöverskott av barn

Det har skett en ökning av barn i åldrarna 1-15 år. I aprilrapporten redovisades siffror som skulle motsvara en ökning med 3-4 barn per årskull i förskolan och 2,5 barn per årskull i grundskolan under tidsperioden 1998-2013. Valet av årsintervall baserades på att de som föddes 1998 skulle gå sista året i grundskolan 2013.

Avvänder vi samma modell och tittar på perioden 1999-2014 är motsvarande ökning i förskolan 15 barn/år, vilket skulle motsvara 3 barn per årskull. I grundskolan skulle ökningen vara 27 barn per år, vilket motsvarar 2,7 per år och årskull.

Tar vi också hänsyn till nybyggnationerna vid Holmen och Slagsta får vi 15 barn plus 7 barn från Holmen och 4 barn från Orkestervägen utspridda på 3 år = 18,7 barn/år i förskolan, vilket skulle motsvara ungefär 3,74 barn per årskull.

$$1 \text{ till } 5\text{år} = 15 + \frac{7 + 4}{3} \approx 18,7 \text{ barn} \quad \frac{18,7}{5} \approx 3,74$$

I grundskolan får vi 27 barn plus 7 barn från Holmen och 8 barn från Orkestervägen utspridda på 3 år = 32 barn/år i grundskola, vilket skulle motsvara ungefär 3,2 barn per årskull.

$$6 \text{ till } 15\text{år} = 27 + \frac{7 + 8}{3} \approx 32 \text{ barn} \quad \frac{32}{10} \approx 3,2$$

I aprilrapporten bygger en alternativ prognos på antal tillkomna barn i förskola de senaste sex åren. I den här rapporten har vi valt att inte göra en sådan prognos eftersom uppgiften, enligt aprilrapporten, är ostabil. (Aprilrapporten, s.9)

Prognoser

Metoder för befolkningsprognos

SCB:s prognosmodell bygger på kohort-komponentmetoden vilket innebär att en framskrivning görs för varje årskull. Befolkningen i en viss ålder minskar under kalenderåret beroende på dödsfall och utvandring samtidigt som den ökar genom födda och invandring. För att räkna ut befolkningsförändringar tar SCB hänsyn till beräknade fruktsamhetstal, dödstal och in- och utflyttning. För Torshällas del beräknar SCB dessa tal utifrån hur förhållandena har sett ut i Torshälla de senaste åren samtidigt som hänsyn tas till eventuella nybyggnationer som kommunen har förmedlat till SCB. Utvecklingen beräknas sedan följa riksprognosen. Prognosen lutar sig mot stora mängder data vilket, teoretiskt, gör att vi får en stabil och säker prognos. Nackdelen är att statistikerna vid SCB inte har någon lokalkännedom om området och har svårt att avgöra rimligheten i skattningar.

I aprilrapporten har en annan prognosmetod använts. Antagandet har varit att befolkningsökningen kommer att vara konstant och att den kommer att fortsätta i samma takt som de senaste åren. Indirekt innebär det att vi antar att befolkningen ålderssammanställning kommer att vara ungefär den samma som så som den har sett ut de senaste åren, vilket ofta inte är fallet. I aprilrapporten beskrevs också att befolkningsammansättningen i Torshälla förändras. Det kan vara en bra metod att använda några år framåt men blir skakig att använda som framskrivningsmodell under längre prognosperioder.

Tillförlitlighet

Prognoser behandlar framtiden och några tillförlitlighetsmått i klassisk statistisk mening kan därför inte beräknas. Tillförlitligheten i en enskild framskrivning kan inte heller bedömas från jämförelse mellan framskrivning och utfall i tidigare framskrivning. Den framtida befolkningens storlek och sammansättning bestäms av startbefolkningen och antaganden om den framtida utvecklingen. Generellt gäller att osäkerheten i framskrivningen ökar ju längre fram i tiden man ser. Prognoser blir också mer osäkra ju mindre området är som vi väljer att prognostisera. Resultatet av prognosen är ett skattat värde och ju mindre området är som undersöks ju större blir osäkerheten i skattningen.

Det är viktigt att komma ihåg att det finns felkällor i alla antaganden. Både små och stora strukturförändringar i samhället som inte kan förutses nu kan påverka den framtida befolkningsutvecklingen. Befolkningssiffrorna som ligger till underlag håller god kvalitet men innehåller också fel i form av över- och undertäckning. Eftersom det inte går att förutse framtiden görs ofta alternativa antaganden för utvecklingen. Det gör det möjligt att analysera befolkningsutvecklingen om någon

av komponenterna skulle utvecklas på ett annat sätt än vad som anges i huvudantagandet. I den här rapporten, precis som i aprilrapporten, kommer en alternativ prognos att presenteras. SCB:s prognos med 2014 som basår kommer också att presenteras som alternativ.

Jämförelse av SCB:s och aprilrapportens prognoser

I aprilrapporten beskrevs skillnaderna mellan SCB:s prognos för Torshälla (basår 2013) och den egna prognosen. SCB hade en mer optimistisk prognos gällande antalet barn i förskoleålder medan aprilrapporten antog ett högre antal barn i skolåldrar. Tittar vi på det faktiska utfallet 2014 så stämmer antagandena i aprilrapportens prognoser något bättre överens med utfallet än SCB:s, se tabell nedan.

Jämförelse prognoser, basår 2013, med utfallet 2014

Ålder	Befolkning			Aprilrapporten		Aprilrapporten	
	2014	SCB	Diff SCB	Alt 1*	Diff alt 1*	Alt 2*	Diff alt 2*
0	106	94	12	91	15	91	15
1	105	101	4	97	8	98	7
2	112	103	9	104	8	105	7
3	107	107	0	106	1	107	0
4	109	109	0	110	-1	111	-2
5	112	104	8	112	0	113	-1
6	109	108	1	107	3	107	3
7	111	92	19	111	1	111	1
8	96	89	7	95	2	95	2
9	96	98	-2	92	5	92	5
10	105	93	12	101	5	101	5
11	98	120	-22	96	3	96	3
12	120	91	29	123	-3	123	-3
13	97	99	-2	94	4	94	4
14	106	108	-2	102	5	102	5
15	113	90	23	111	3	111	3

Källa: Behov av förskoleavdelningar i Torshälla 2015 (Aprilrapporten), SCB prognos 2014.

* I aprilrapporten presenterades två alternativa prognosalternativ. I alternativ 1 antas en ökning med 3 barn per årskull och år i förskoleålder och en ökning med 2,5 barn per årskull och år i skolan. I alternativ 2 antas en ökning med 4 barn per årskull och år i förskolan och en ökning med 2,5 barn per årskull och år i skolan.

Det går inte att utifrån den här jämförelsen att säga att SCB:s prognosmetod är sämre än aprilrapporten, se stycket Tillförlitlighet, men antagandet om fler barn i skolåldern kommer att tas med in i den nya prognosen. SCB:s nya prognos med basår 2014 har beräknats med nya antaganden som tagit hänsyn till befolkningsfördelningen 2014.

Det faktiska utfallet av antal barn 0 år vid årets slut 2014 ger anledning till att justera antagandet om årlig befolkningsökningen av barn 0 år samtidigt som det är viktigt att ta hänsyn till födelsetalen fluktuerar över åren. I den här rapporten används antagandet 94 vilket baseras på de sju senaste årens genomsnittliga befolkningsökning för barn i åldern 0 år, och 100 som baseras på en tidserie på 3 år. SCB:s prognos har ett högre antagande för 0-åringar och räknar med en ökning på mellan 100-107 barn per år. Viktigt att komma ihåg när vi jämför SCB:s antagande med den i den här rapporten är att metoderna för beräkning av födelsetal skiljer sig, se kapitlet Metoder för befolkningsprognos. Nedan tabell visar skillnaderna i de olika antagandena i prognoserna.

Jämförelse av prognosantaganden basår 2013-basår 2014

Antagande	April alt. 1	April alt. 2	Nytt alt. 1	Nytt alt. 2
Årlig befolkningsökning barn 0 år	91	91	94	100
Årlig befolkningsökning barn 1-5 år	3	4	3,74	3,74
Årlig befolkningsökning barn 6-15 år	2,5	2,5	3,2	3,2

Källa: Behov av förskoleavdelningar i Torshälla 2015 (Aprilrapporten)

Antaganden

Nedan följer en beskrivning av de antaganden som använts i de egna prognoserna med basår 2014.

Antaganden alternativ 1 (huvudprognos)

- Max antal barn per avdelning i förskola = 17
- Max antal barn i ett klassrum åk 7-9 = 30
- Max antal barn i ett klassrum åk F-6 = 27
- Behov av förskola av antal Torshällabarn i förskoleålder = 85%
- Antal årlig födsel/inflyttning av barn 0 år = 94
- Årlig inflyttning av barn i åldern 1-5 år = 3,74 per årskull och år
- Årlig inflyttning av barn i åldern 6-15 år är satt till 3,2
- Alla beräknade prognoser baseras på att befolkningsutvecklingen kommer att bestå t.o.m. 2030.

Antaganden alternativ 2

- Max antal barn per avdelning i förskola = 17
- Max antal barn i ett klassrum åk 7-9 = 30
- Max antal barn i ett klassrum åk F-6 = 27

- Behov av förskola av antal Torshällabarn i förskoleålder = 85%
- Antal årlig födsel/inflyttning av barn 0 år = 100
- Årlig inflyttning av barn i åldern 1-5 år = 3,74 per årskull och år
- Årlig inflyttning av barn i åldern 6-15 år är satt till 3,2
- Alla beräknade prognoser baseras på att befolkningsutvecklingen kommer att bestå t.o.m. 2030.

Antaganden SCB:s prognos

Prognosen har utgått från befolkningen i delområdet Torshälla (NYKO1), medan antagandena baseras på mönster i Torshälla församling. Skillnaderna mellan befolkningarna i dessa områden är små enligt SCB.

Fruksamhet

Fruksamheten följer den antagna fruktsamhetsutvecklingen i riket enligt SCB:s riksprognos under prognosperioden. En regional justering har gjorts så att fruktsamhetsnivån i delområdet antas ligga 13 procent högre än i riket, vilket är den genomsnittliga nivån för Torshälla församling jämfört med riket under 2009–2014.

Dödlighet

Dödligheten följer den antagna dödlighetsutvecklingen i riket enligt SCB:s riksprognos under prognosperioden. För delområdet har samma justering för dödligheten gjorts som i kommunprognosen för Eskilstuna.

Inflyttning

Den inrikes inflyttningen antas till delområdet bli 800 personer per år under 2017–2030. Under 2015–2016 antas nybyggnation av bostäder leda till att den inrikes inflyttningen blir 910 personer per år.

Immigrationen under prognosperioden antas följa mönstret för invandringen till riket enligt SCB:s riksprognos, med en storlek för Torshälla delområde som till stor del baseras på den genomsnittliga andelen av rikets immigration till Torshälla församling under 2012–2014.

Utflyttning

Den inrikes utflyttningen och emigrationen från delområdet baseras under prognosperioden på de observerade utflyttningsriskerna per ålder och kön i Torshälla församling under 2009–2014.

Övriga antaganden

- Max antal barn per avdelning i förskola = 17
- Max antal barn i ett klassrum åk 7-9 = 30
- Max antal barn i ett klassrum åk F-6 = 27

Prognosresultat

Alternativ 1 (huvudprognos)

Antal barn

Nedan tabell visar utfallet av prognosalternativ 1 utifrån de antagande som beskrivits i tidigare kapitel.

Prognosalternativ 1 (huvudprognos), antal barn efter ålder och år

Ålder	Basår																
	2014	2015	2016	2017	2018	2019	2020	2021	2022	2023	2024	2025	2026	2027	2028	2029	2030
0	106	94	94	94	94	94	94	94	94	94	94	94	94	94	94	94	94
1	105	110	98	98	98	98	98	98	98	98	98	98	98	98	98	98	98
2	112	109	113	101	101	101	101	101	101	101	101	101	101	101	101	101	101
3	107	116	112	117	105	105	105	105	105	105	105	105	105	105	105	105	105
4	109	111	119	116	121	109	109	109	109	109	109	109	109	109	108	108	108
5	112	113	114	123	120	125	113	113	113	113	113	113	113	113	113	112	112
6	109	115	116	118	126	123	128	116	116	116	116	116	116	116	116	116	115
7	111	112	118	119	121	130	126	131	119	119	119	119	119	119	119	119	119
8	96	114	115	122	122	124	133	130	134	122	122	122	122	122	122	122	122
9	96	99	117	119	125	126	127	136	133	138	126	126	126	126	126	126	126
10	105	99	102	121	122	128	129	130	139	136	141	129	129	129	129	129	129
11	98	108	102	106	124	125	131	132	134	142	139	144	132	132	132	132	132
12	120	101	111	106	109	127	128	134	135	137	146	142	147	135	135	135	135
13	97	123	104	115	109	112	130	131	138	138	140	149	146	150	138	138	138
14	106	100	126	108	118	112	115	133	135	141	142	143	152	149	154	142	142
15	113	109	103	130	111	121	115	118	137	138	144	145	146	155	152	157	145
Totalt	1702	1734	1769	1811	1826	1860	1883	1913	1939	1947	1954	1955	1955	1953	1942	1934	1921

Källa: Egen prognos

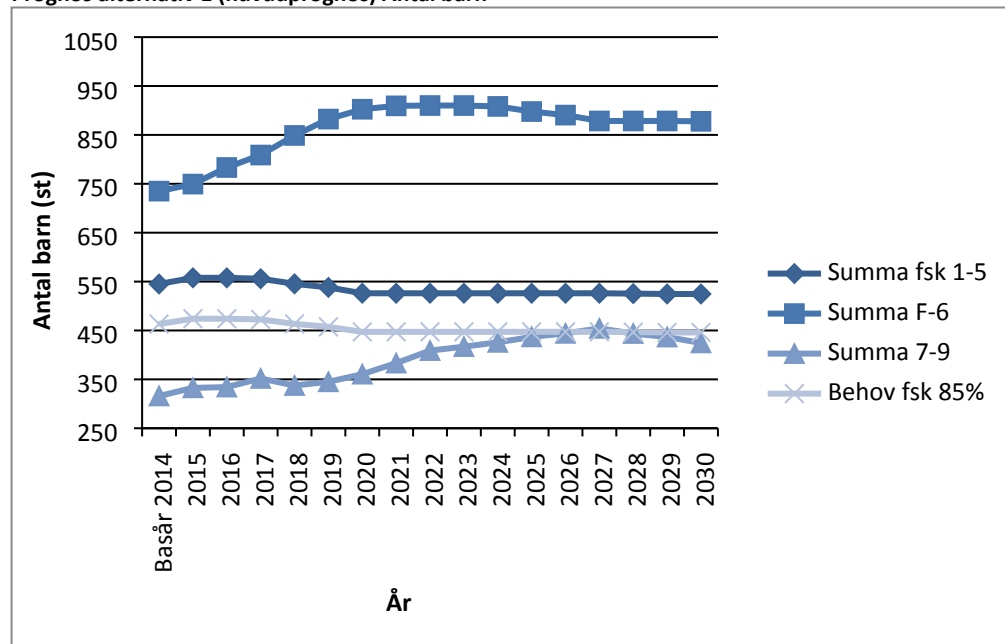
Nedan är en summerad tabell för förskola 1 till 5 år (summa fsk 1-5), barn i åldrarna 6-12 år som förväntas gå i förskoleklass till och med årskurs 6 (Summa F-6), barn i åldrarna 13-15 år som förväntas gå i årskurs 7 till och med årskurs 9 (Summa 7-9). Behovet av förskola antas vara 85 procent av antalet barn i åldrarna 1 till 5 år.

Prognosalternativ 1 (huvudprognos), antal barn grupperad

	Basår																
	2014	2015	2016	2017	2018	2019	2020	2021	2022	2023	2024	2025	2026	2027	2028	2029	2030
Summa fsk 1-5	545	558	558	556	545	538	526	526	526	526	526	526	526	526	525	525	525
Summa F-6	735	749	783	809	849	882	903	909	910	910	908	898	891	879	879	879	878
Summa 7-9	316	333	334	352	337	345	361	383	409	417	426	437	444	454	444	437	425
Behov fsk 85%	463	474	474	472	464	457	447	447	447	447	447	447	447	447	447	446	446

Källa: Egen prognos

Prognos alternativ 1 (huvudprognos) Antal barn



Källa: Egen prognos

Behov av rum

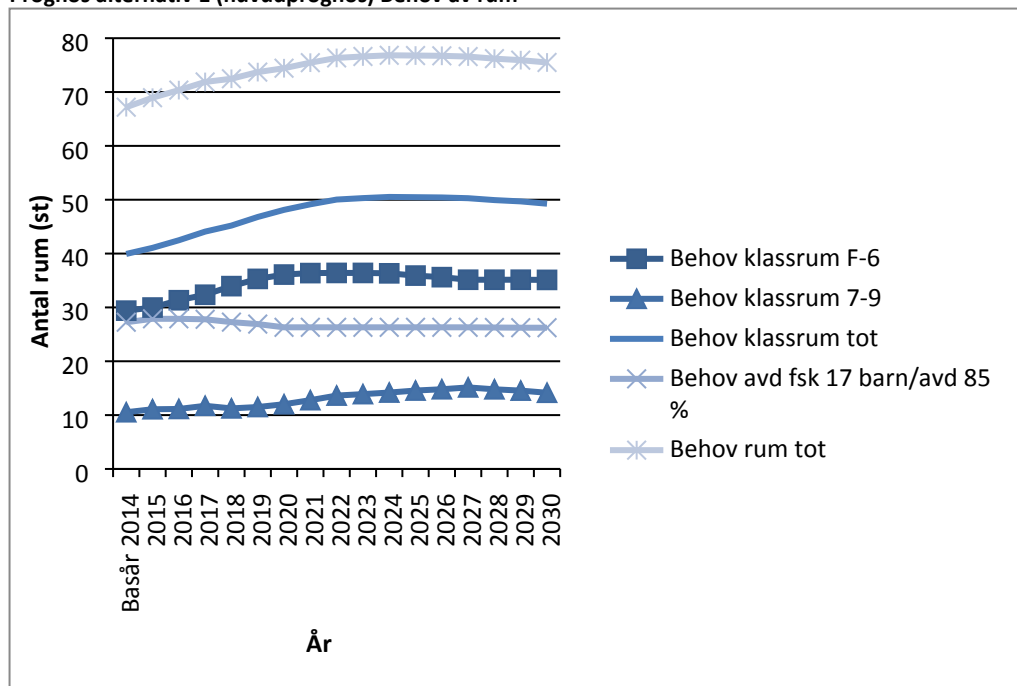
Nedan tabell visar utfallet av prognos alternativ 1 över behovet av rum utifrån de antagande som beskrivits i tidigare kapitel.

Prognosalternativ 1 (huvudprognos), behov av rum

	Basår																
	2014	2015	2016	2017	2018	2019	2020	2021	2022	2023	2024	2025	2026	2027	2028	2029	2030
Behov rum F-6	29	30	31	32	34	35	36	36	36	36	36	36	36	35	35	35	35
Behov rum 7-9	11	11	11	12	11	12	12	13	14	14	14	15	15	15	15	15	14
Behov rum tot	40	41	42	44	45	47	48	49	50	50	51	50	50	50	50	50	49
Behov fsk avd	27	28	28	28	27	27	26	26	26	26	26	26	26	26	26	26	26
Behov rum tot	67	69	70	72	72	74	74	75	76	77	77	77	77	77	76	76	75

Källa: Egen prognos

Prognos alternativ 1 (huvudprognos) Behov av rum



Källa: Egen prognos

Alternativ 2

Nedan tabell visar utfallet av prognosalternativ 2 utifrån de antagande som beskrivits i tidigare kapitel.

Prognosalternativ 2, antal barn efter ålder och år

	Basår																
	2014	2015	2016	2017	2018	2019	2020	2021	2022	2023	2024	2025	2026	2027	2028	2029	2030
0	106	100	100	100	100	100	100	100	100	100	100	100	100	100	100	100	100
1	105	110	104	104	104	104	104	104	104	104	104	104	104	104	104	104	104
2	112	109	113	107	107	107	107	107	107	107	107	107	107	107	107	107	107
3	107	116	112	117	111	111	111	111	111	111	111	111	111	111	111	111	111
4	109	111	119	116	121	115	115	115	115	115	115	115	115	115	115	115	115
5	112	113	114	123	120	125	119	119	119	119	119	119	119	119	119	119	119
6	109	115	116	118	126	123	128	122	122	122	122	122	122	122	122	122	122
7	111	112	118	119	121	130	126	131	125	125	125	125	125	125	125	125	125
8	96	114	115	122	122	124	133	130	134	128	128	128	128	128	128	128	128
9	96	99	117	119	125	126	127	136	133	138	132	132	132	132	132	132	132
10	105	99	102	121	122	128	129	130	139	136	141	135	135	135	135	135	135
11	98	108	102	106	124	125	131	132	134	142	139	144	138	138	138	138	138
12	120	101	111	106	109	127	128	134	135	137	146	142	147	141	141	141	141
13	97	123	104	115	109	112	130	131	138	138	140	149	146	150	144	144	144
14	106	100	126	108	118	112	115	133	135	141	142	143	152	149	154	148	148
15	113	109	103	130	111	121	115	118	137	138	144	145	146	155	152	157	151
Totalt	1702	1740	1781	1829	1850	1890	1919	1955	1987	2001	2014	2021	2027	2031	2026	2025	2019

Källa: Egen prognos

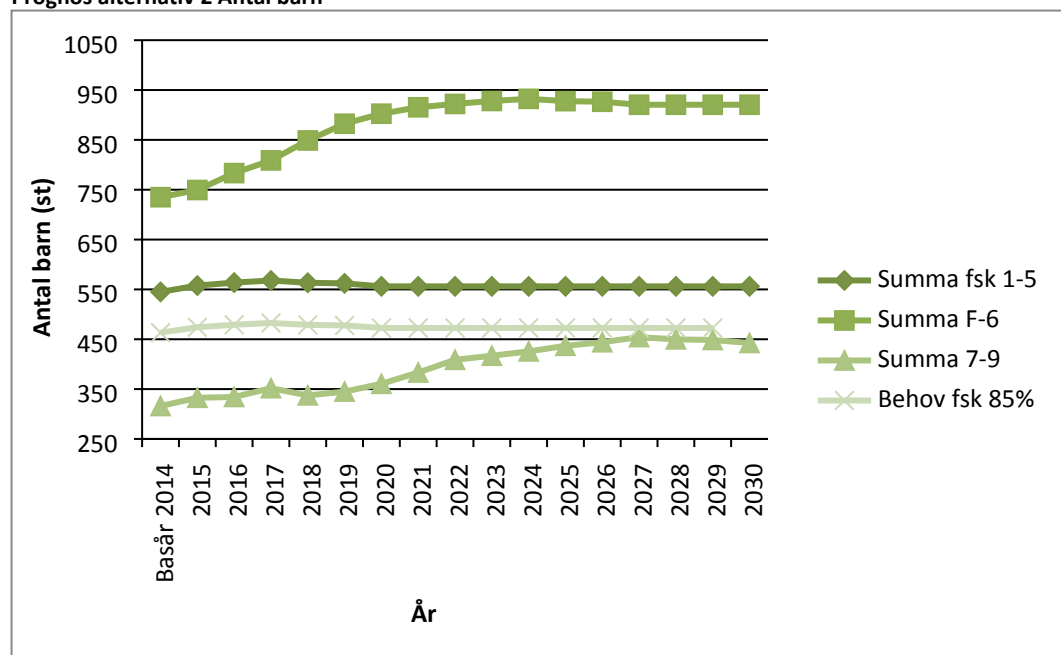
Nedan är en summerad tabell för förskola 1 till 5 år (summa fsk 1-5), barn i åldrarna 6-12 år som förväntas gå i förskoleklass till och med årskurs 6 (Summa F-6), barn i åldrarna 13-15 år som förväntas gå i årskurs 7 till och med årskurs 9 (Summa 7-9). Behovet av förskola antas vara 85 procent av antalet barn i åldrarna 1 till 5 år.

Prognosalternativ 2, antal barn grupperad

	Basår																
	2014	2015	2016	2017	2018	2019	2020	2021	2022	2023	2024	2025	2026	2027	2028	2029	2030
Summa fsk 1-5	545	558	564	568	563	562	556	556	556	556	556	556	556	556	556	556	556
Summa F-6	735	749	783	809	849	882	903	915	922	928	932	928	927	921	921	921	921
Summa 7-9	316	333	334	352	337	345	361	383	409	417	426	437	444	454	450	449	443
Behov fsk 85%	463	474	479	483	479	478	473	473	473	473	473	473	473	473	473	473	473

Källa: Egen prognos

Prognos alternativ 2 Antal barn



Källa: Egen prognos

Behov av rum

Nedan tabell visar utfallet av prognosalternativ 1 över behovet av rum utifrån de antagande som beskrivits i tidigare kapitel.

Prognosalternativ 1 (huvudprognos), behov av rum

	Basår																
	2014	2015	2016	2017	2018	2019	2020	2021	2022	2023	2024	2025	2026	2027	2028	2029	2030
Behov klassrum F-6	29	30	31	32	34	35	36	37	37	37	37	37	37	37	37	37	37
Behov klassrum 7-9	11	11	11	12	11	12	12	13	14	14	14	15	15	15	15	15	15
Behov klassrum tot	40	41	42	44	45	47	48	49	51	51	51	52	52	52	52	52	52
Behov fsk avd	27	28	28	28	28	28	28	28	28	28	28	28	28	28	28	28	28
Behov rum tot	67	69	71	72	73	75	76	77	78	79	79	79	80	80	80	80	79

Källa: Egen prognos

Prognos alternativ 1 (huvudprognos) Behov av rum



Källa: Egen prognos

SCB:s prognos

Nedan tabell visar utfallet av SCB:s prognos utifrån de antagande som beskrivits i tidigare kapitel.

SCB:s prognos 2014-2030

Ålder	Basår																
	2014	2015	2016	2017	2018	2019	2020	2021	2022	2023	2024	2025	2026	2027	2028	2029	2030
0	106	103	106	107	106	106	106	105	104	104	103	102	102	101	101	100	100
1	105	113	110	110	111	110	110	109	109	108	108	107	106	106	105	105	105
2	112	109	116	112	112	113	112	112	112	111	110	110	109	109	108	108	108
3	107	116	113	118	114	114	114	114	114	113	112	112	111	111	111	110	110
4	109	112	120	116	121	117	117	117	117	116	116	115	115	114	114	113	113
5	112	110	113	120	116	120	116	116	116	116	115	115	114	114	114	113	113
6	109	118	117	118	124	120	124	120	120	120	120	119	119	119	118	118	117
7	111	111	120	117	118	124	120	123	120	120	120	120	119	119	119	118	118
8	96	113	113	120	117	118	123	120	123	120	119	120	119	119	119	118	118
9	96	98	113	113	119	117	118	122	119	122	119	119	119	118	118	118	117
10	105	99	101	114	114	120	117	118	122	120	122	119	119	119	119	119	118
11	98	112	106	106	119	118	124	122	122	126	124	126	123	123	123	123	123
12	120	101	113	107	107	119	118	123	121	122	125	123	125	123	122	123	122
13	97	122	104	114	108	108	119	118	123	121	122	125	123	124	122	122	122
14	106	101	124	107	116	110	110	120	119	124	122	122	125	123	125	123	123
15	113	109	104	124	108	116	111	111	120	120	124	122	123	125	123	125	123
Totalt	1702	1746	1794	1823	1830	1850	1859	1871	1881	1881	1880	1876	1872	1868	1861	1857	1850

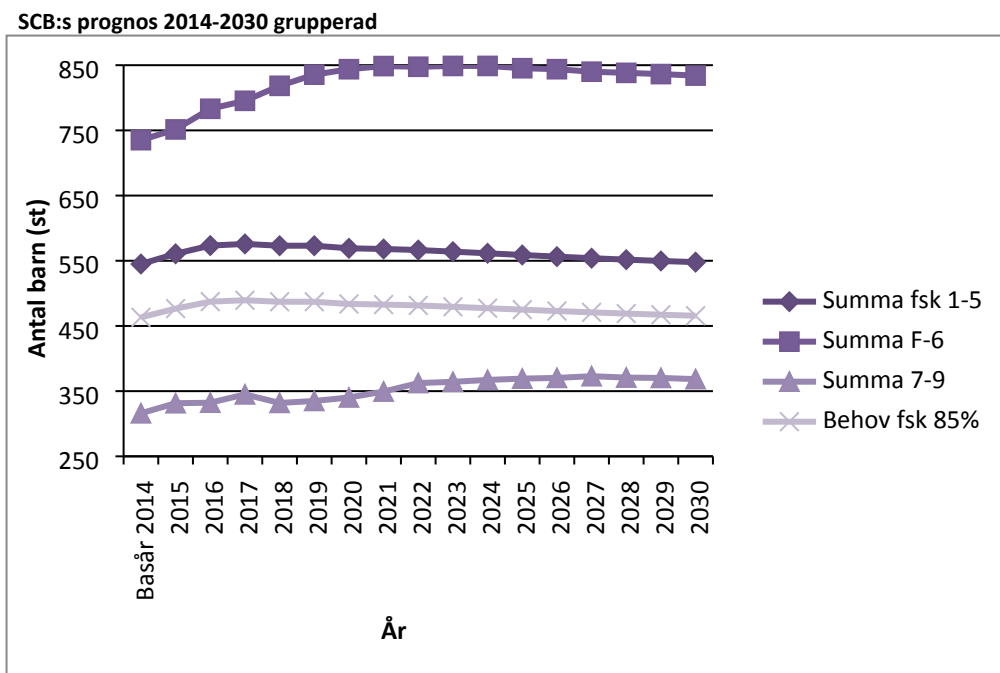
Källa: SCB

Nedan är en summerad tabell över förskola 1 till 5 år (summa fsk 1-5), barn i åldrarna 6-12 år som förväntas gå i förskoleklass till och med årskurs 6 (Summa F-6), barn i åldrarna 13-15 år som förväntas gå i årskurs 7 till och med årskurs 9 (Summa 7-9). Behovet av förskola antas vara 85 procent av antalet barn i åldrarna 1 till 5 år.

SCB:s prognos 2014-2030 grupperad

	Basår																
	2014	2015	2016	2017	2018	2019	2020	2021	2022	2023	2024	2025	2026	2027	2028	2029	2030
Summa fsk 1-5	545	561	573	576	573	573	569	568	566	564	561	559	556	554	552	550	548
Summa F-6	735	751	783	795	818	835	844	849	848	849	849	845	844	840	838	836	834
Summa 7-9	316	331	332	345	332	335	340	349	362	364	367	369	370	373	371	370	368
Behov fsk 85%	463	477	487	489	487	487	484	483	481	479	477	475	473	471	469	467	466

Källa: SCB, egna beräkningar



Källa: SCB, egna beräkningar

Behov av rum

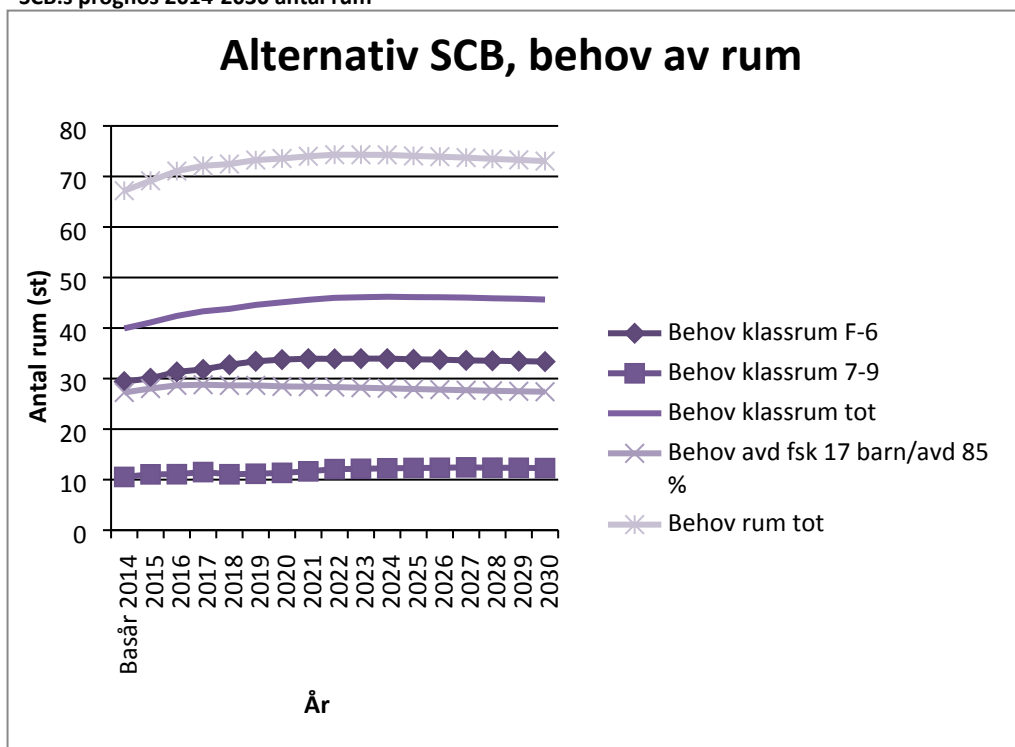
Nedan tabell visar utfallet över behovet av rum utifrån SCB:s prognos och de antagande som beskrivits i tidigare kapitel.

SCB:s prognos 2014-2030 antal rum

	Basår	2014	2015	2016	2017	2018	2019	2020	2021	2022	2023	2024	2025	2026	2027	2028	2029	2030
Behov rum F-6		29	30	31	32	33	33	34	34	34	34	34	34	34	34	34	33	33
Behov rum 7-9		11	11	11	11	11	11	11	12	12	12	12	12	12	12	12	12	12
Behov rum tot		40	41	42	43	44	45	45	46	46	46	46	46	46	46	46	46	46
Behov fsk avd		27	28	29	29	29	29	28	28	28	28	28	28	28	28	28	27	27
Behov rum tot		67	69	71	72	72	73	74	74	74	74	74	74	74	74	73	73	73

Källa: SCB, egna beräkningar

SCB:s prognos 2014-2030 antal rum



Källa: SCB, egna beräkningar

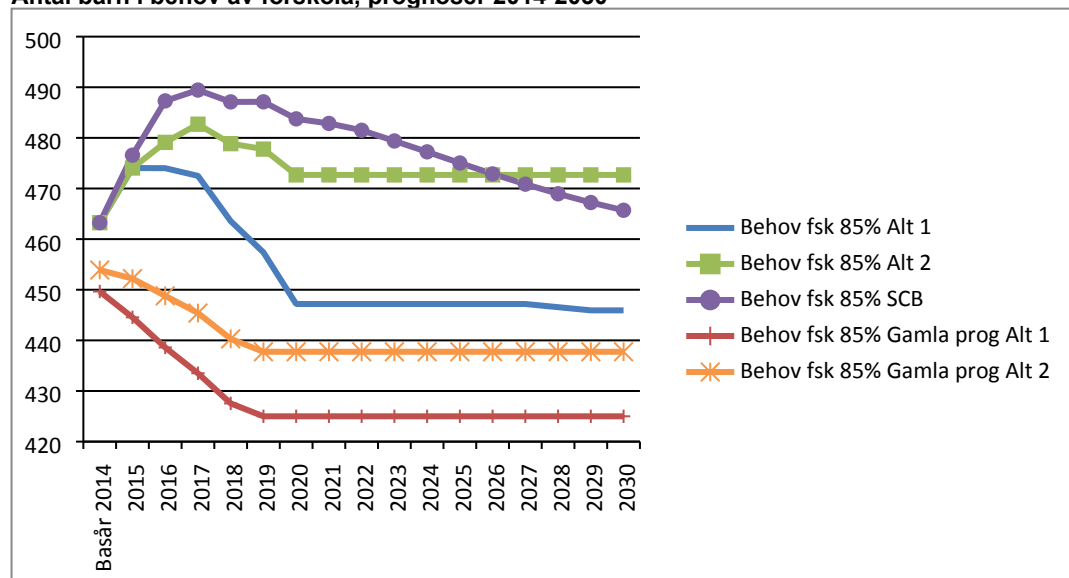
Jämförelser prognoser

En jämförelse av prognoserna över befolkningen i åldrarna 0-15 år visar att samtliga nya prognoser med 2014 som basår är högre än de som presenterades i aprilrapporten. Det beror på att startpopulationen är högre än i de tidigare prognoserna men också att antagande av befolkningstillväxten har uppdaterats med 2014 års siffror vilket ger en högre beräknad tillväxt än tidigare. Prognosalternativ 1, huvudprognosen, ligger något lägre än SCB:s prognos men ändå högre än de tidigare prognoserna vilket beror på det förväntade fördelsetalet. Alternativ 2 ligger nära SCB:s prognos de första åren. Att de skiljer sig åt på längre sikt är en effekt av de olika prognosmetoderna där SCB tar hänsyn till beräknade befolkningsstrukturförändringar, vilket prognosalternativ 1 och 2 inte gör.

Jämförelse behov av förskola

Behovet av förskola antas vara 85 procent enligt aprilrapportens beräkningar. SCB:s prognos ger det största utfallet för behovet av förskola. Enligt SCB förväntas behovet öka fram till 2017 för att sedan avta. Prognosalternativ 2 följer SCB:s kurva men ligger på något lägre nivå. Huvudprognosen är mer försiktig och ger ett utfall på en ökning 2015 för att sedan ligga relativt stabilt till 2017.

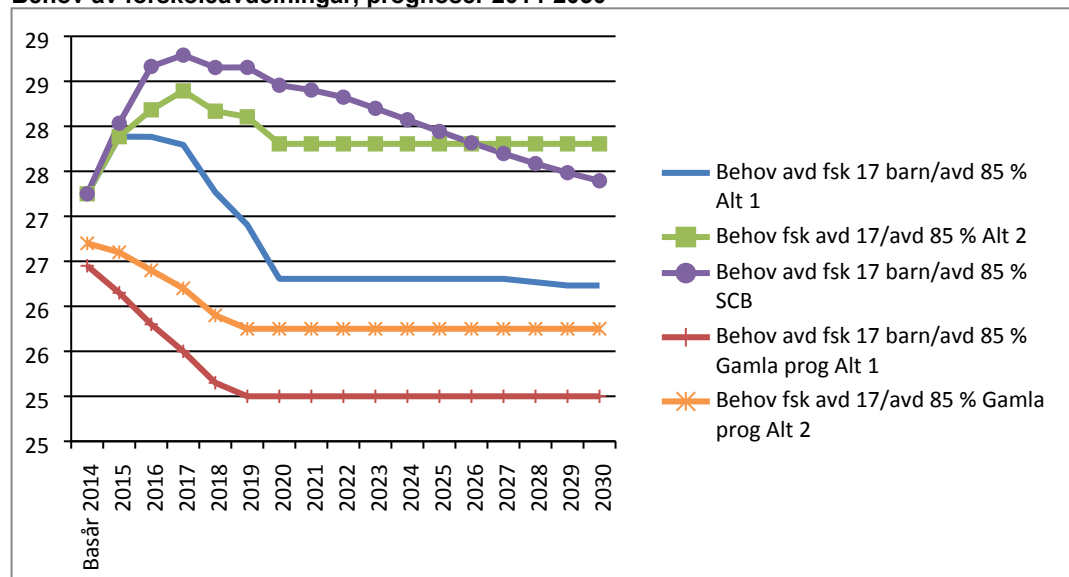
Antal barn i behov av förskola, prognoser 2014-2030



Behovet av förskola beräknas till 17 barn per avdelning enligt aprilrapportens beräkningar. Behovet av avdelningar följer därför befolkningsutvecklingen för barn 1-5 år. Aprilrapportens slutsats var att 28 förskoleavdelningar skulle behövas som mest (om hänsyn togs till nybyggnation vilket kurvan i nedan diagram inte har tagit hänsyn till). Huvudprognosen stöder det resultatet. SCB:s prognos och

prognosalternativ 2 visar däremot ett högre utfall och att det kan komma att behövas upp till 29 avdelningar.

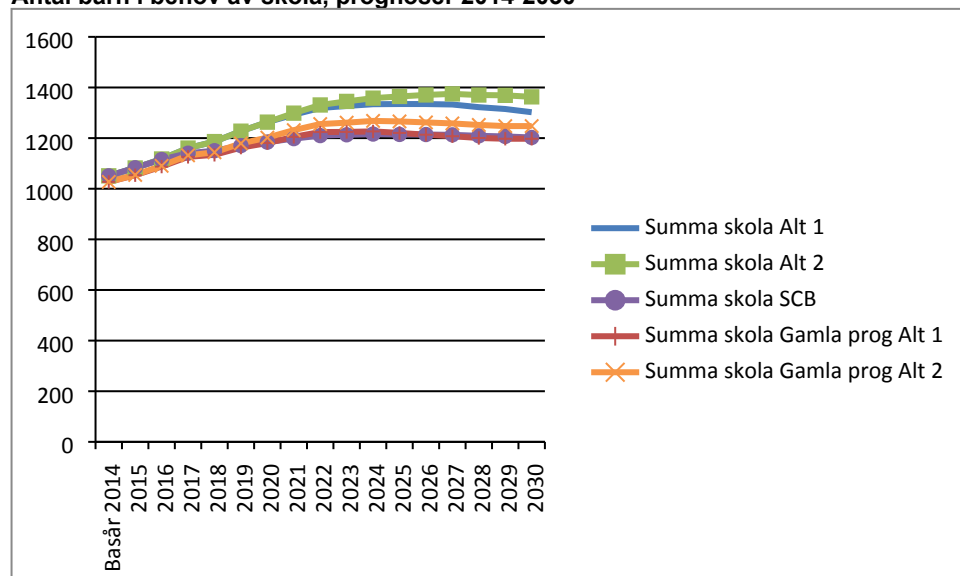
Behov av förskoleavdelningar, prognoser 2014-2030



Jämförelse behov av skola

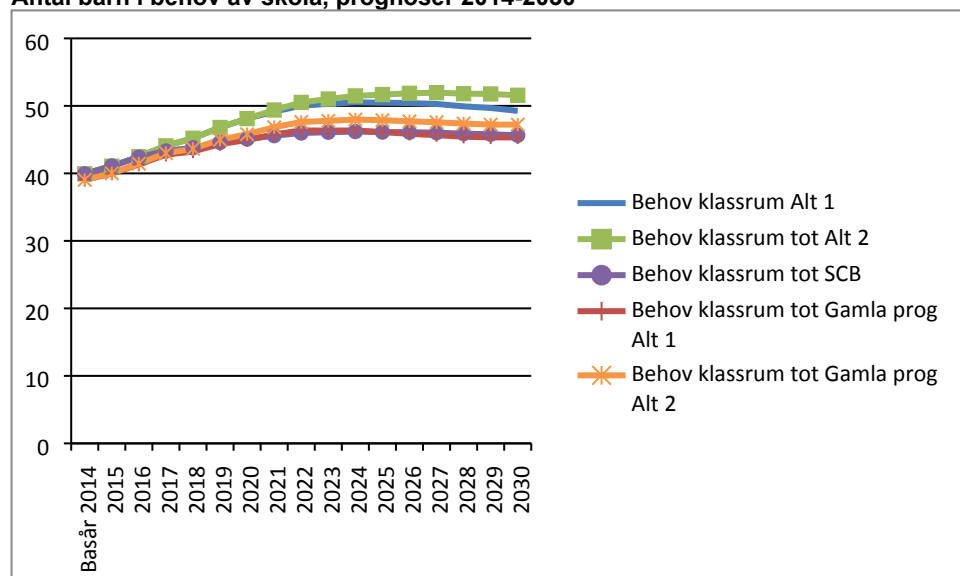
Behovet av skola bedömdes i aprilrapporten vara högre än i SCB:s prognos med 2013 som basår, vilket också visade sig vara fallet år 2014. I SCB:s prognos med 2014 som basår ligger också kurvan lägre än övriga prognoser. De första åren ligger dock prognoserna på samma nivå och på grund av osäkerheten i prognoserna bör vi inte heller titta längre fram än ett par tre år.

Antal barn i behov av skola, prognoser 2014-2030



Behovet av klassrum i skola beräknas enligt aprilrapportens antagande om 25 barn per klassrum i förskoleklass till och med årskurs 6 och 30 barn per klassrum i årskurs 7 till och med årskurs. Behovet av rum följer därför befolkningsutvecklingen för barn 6-15 år i de olika prognosalternativen.

Antal barn i behov av skola, prognoser 2014-2030



Källor

Josephine Härdins ”Behov av förskoleavdelningar i Torshälla 2015- ”
SCB:s befolkningsstatistik, KLK
SCB:s befolkningsprognos, KLK
Suzanne Lindberg, Torshälla fastigheter
Johnny Ellfolk, Ellfolk bygg AB

Bilaga 1

Behov av förskoleavdelningar i Torshälla 2015-

Torshälla växer och antalet barn upplevs öka. Frågeställningen handlar om att kunna bedöma behovet av ev nya förskoleavdelningar de nästkommande åren. Viktigt är att bedöma hur stora barnkullar som kommer in i skolan från befintlig förskola och till det göra en bedömning av tillströmningen av barn till förskolan. Trenden har de senare åren varit att antalet barn i grundskolan minskar och att lokaler där har kunnat tagits i bruk av förskoleavdelningar. Frågan är nu om/när dessa måste/kan lämnas tillbaka, om man dessutom behöver bygga mer eller vilken annan lösning som skall till för att tillgodose behovet av lokaler i förskola-grundskola de närmaste åren. Diskussionen har rört sig kring 6-8 avdelningar.

Slutsatser:

Behov av avdelningar förskola (Utifrån högt beräknat fortsatt tryck)	Antal
Peak utifrån befintligt antal Torshällabor inkl inflytt enligt 2008-2013 men exkl Holmen (2014-2015)	27
Holmen – inflytten genererar tillfälligt högre inflyttningstryck (?)	1
Summa Totalt behov av antalet förskoleavd som mest	28
Fattas utifrån dagens 24,5	3,5
Behöver ersättas:	
Ersättning av lokal Edvardslundsgatan (Friden)	1
Ersättning av lokal Spånga (Lilla Snigeln)	1
Västergöken, skolan behöver lokalen 2015/2016 alt säga nej Slagsta	1,5
Höjd för scb:s prognos samt ersätta Gökvingegränd alt Skeppet på sikt	1-?
Totalt behov av antal avdelningar nybyggnation förskola i Torshälla	8-?

Min rekommendation blir att bygga 8 avdelningar så snart som möjligt och att i takt med att behovet av totalt antal förskoleavdelningar möjligen ses minska utgå ur äldre lokaler succesivt och då företrädesvis de som kan användas av skolan där lokalbehovet ökar i årskurserna F-6 med ca 1 rum/år fram till år 2020. Sker inte denna avtrappning av behovet på förskola behövs ytterligare skollokaler ordnas succesivt till år 2020 då behovet där stabiliseras under 20talet. Situationen, främst på Gökstensskolan, idag är att de är trångbodda enligt rektorerna. Förskolan klarar situationen till augustiintaget 2014 med befintliga verksamheter, men räknar med svårigheter att placera barn som önskar plats senare i höst.

Fakta och antaganden

Denna rapport bygger på dagsaktuella siffror fram till och med april 2014, men i huvudsak utifrån ett statistiskt material kring befolkningsutvecklingen i Torshälla sedan 1997 och då främst boendestatistik per 31/12 varje år. Fram till det datumet

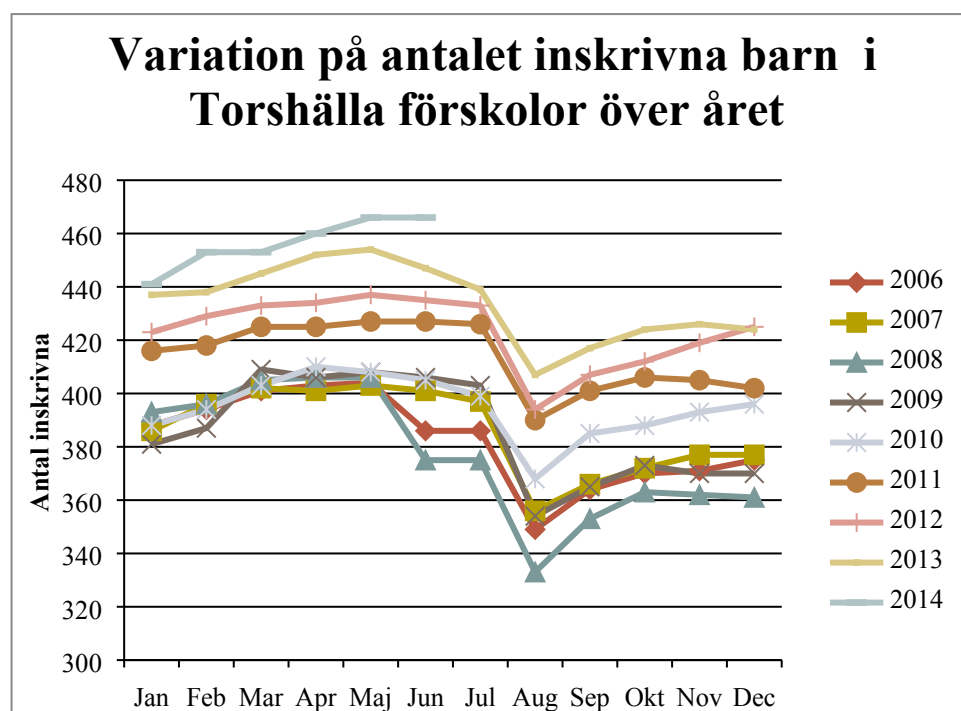
är alla siffror faktiska siffror i rapporten. Olika urval har gjorts för att beräkna utvecklingen vilka förklaras till varje beräkning.

När det gäller prognoser så är de alltid mer eller mindre kvalificerade antaganden och kan i bästa fall leda fram till ett tryggare beslutsfattande kring hur man tror att framtiden kommer utvecklas. I denna rapport har följande antaganden gjorts (efter bearbetning av statistik samt samråd och information från chefer inom respektive verksamhet):

- Max antal barn på blandad avdelning i förskola är satt till 18 st
- Max antal barn på småbarnsavdelning i förskola är satt till 16 st
- Max antal barn i ett klassrum åk 7-9 är satt till 30 st
- Max antal barn i ett klassrum åk F-6 är satt till 27 st
- Behov av förskola av antal Torshällabarn i förskoleålder är satt till 84%. (varför förklaras senare)
- Beräknad årlig födsel/inflytt av barn upp till 0 år är satt till 91 st (varför förklaras senare)
- Beräknad årlig inflytt av barn i åldern 1-5 år är satt till 3 resp 4 barn per årskull och år (varför förklaras senare)
- Beräknad årlig inflytt av barn i åldern 6-15 år är satt till 2,5 st (varför förklaras senare.)
- Alla beräknade prognoser baseras på att samma inflyttningstryck kommer att bestå tom minst 2030. Anledningen till det är att generationsväxlingen som pågår i Torshälla nyligen tagit fart samt att det planeras att byggas ännu fler bostäder. Finns misstanke om att inflyttningstrycket upphör tidigare bör prognoserna justeras efter ett nytt valt antagande.

Från vilken månad skall man då planera behovet ?

Diagrammet nedan visar hur antalet inskrivna barn varierar mycket lika mellan årets månader år från år. Du ser också tydligt hur behovet ökat varje år sedan 2009. En slutsats man kan dra av det är att det är omöjligt att ha rätt antal avdelningar varje månad utan vi måste välja ett rimligt utgångsläge att arbeta med. På våren skrivs fler barn in än avdelningarna egentligen är dimensionerade för för att tillgodose de behov som finns hos föräldrarna, i vetskap om att när 6-åringarna flyttar över till skolan (numer 30/6, tidigare 31/7) så sjunker tillfälligt antalet inskrivna till under maxkapacitet. Under hösten sedan så tillkommer barn kontinuerligt och vid årsskiftet så bedömer jag att förskolorna är i ett mer "normalläge". Därför utgår beräkningarna om behov av förskoleplatser från antalet inskrivna i 31/12. 31/12 motsvarar också det datum som används i befolkningsstatistiken och blir därför mest rätt att jobba mot. Medelvärdet för antalet inskrivna barn respektive år ligger egentligen något högre (mellan 0-16 barn skiljer) vilket är värt att tänka på i planeringen.



Slutsats: Antalet inskrivna barn i prognoserna baseras på det historiska antalet inskrivna barn i december. Hänsyn är taget till att medelvärdet över året ligger mellan 0-16 barn över den siffran.

Kösituationen

Antal barn i kö till förskola i Torshälla är ett nyckeltal som redovisas varje månad. Vi närmare efterforskning så visar det sig att det nyckeltalet inte har något värde för att kunna göra prognoser eller kunna uttala sig om trycket på förskolan. Det som redovisas är helt enkelt antalet ärenden som ännu inte färdighanterats av handläggare varje månadsskifte vilket inte motsvarar behovet av förskoleplatser över huvud taget. "Högen" med placeringsönskemål kan lika gärna inledas med 100 ärenden den ena månaden och vara 0 den andra utan att det berättar något om att behovet av förskola ökar eller minskar. I början av april 2014 står till exempel 102 i kö, varav 9 är ärenden från 2011 och framåt som ligger på bevakning och inte kan hanteras i dagsläget av olika orsaker (inkl nattbarn), 50 har erbjudits placering till sitt förstahandval men har ännu inte hunnit tacka ja och de övriga kommer att erbjudas placering men eventuellt inte till sitt förstahandval. Handläggaren ansvarar för att alla ärenden hanteras skyndsamt och att placeringar görs inom lagstadgad tid och detta fungerar så vitt jag kan bedöma klanderfritt.

Hösten 2013 var första gången man tvingades tacka nej till barn som bor i och ville placeras i Torshälla för att klara lagkravet på 4 månader. Dessa vill nu tillbaka "hem" och har också erbjudits placering i Torshälla. I dagsläget (14/4) kommer de som önskat plats till augusti också erbjudas placering även om det i sämre utsträckning än tidigare kan ske till sitt förstahandsval. De barn som nu tillkommer inkl 11 st "15timmarsbarn" och önskar placering för resterande delen av året inom fyra månader är det osäkrare för.

Av intresse är dock att veta hur många som önskar placering till ett visst datum för att ytterligare kunna bedöma hur trycket på förskolorna förändras. Hur många som har möjlighet att få sitt förstahandsval är också intressant. Handläggaren upplever att den möjligheten inte alls finns i samma utsträckning idag som hon kunnat erbjuda tidigare. I avsaknad av historik för dessa data så används i stället antal placerade enligt redovisning ovan.

Aktuellt läge 2014 på förskolorna

Befintliga förskolor

Dec 2013 har Torshällas kommunala förskolor 24,5 avdelningar i drift. 4 av avdelningarnas är uttalade småbarnsavdelningar där ambitionen är att inte ha fler än 16 barn. För närvarande hålls också det målet. Ingen blandad avdelning bör heller ha fler än 18 barn inskrivna. Ändå har 5 avdelningar fler än 18 barn inskrivna 31/12 och antalet ökar till 16 st 30/4. Med tanke på de som går över till 6årsverksamhet och skrivs ut i juni så bedöms alla barn som idag begärt förskola till augusti 2014 kunna placeras, men det uppstår ett frågetecken för de som finns i kö och önskar plats under hösten samt de som ställer sig i kö från och med nu. I mitten på april finns 10 barn i kö som önskar plats i september tom november. Här hjälper prognoserna oss att bedöma behovet framåt.

Tillsammans har förskolorna en kapacitet att ta emot ca 430 barn. Antalet inskrivna barn var totalt 31/12 2013 424 st och snitt per avdelning låg då på 17,3 st. Det beräknade behovet för december enligt prognoserna i detta material var 445 platser. I januari hade antalet inskrivna också ökat till 441 och är i april uppe i 460 barn. Snittet är då uppe i 18,8. En lyckad satsning på att samla 5-åringar i grupper som vistas mer ute och därför gör det möjligt att ha fler än 18 barn inskrivna i en lokal pågår. Men denna lösning räcker inte fullt ut för att tillgodose det dagsaktuella behovet och samtidigt klara kvalitetsambitionerna med maxantal barn/avdelning. Inför avgörandet av nybyggnation är det mycket viktigt att beakta möjligheterna till driftsekonomi i framtiden. Redan idag är det beslutat att avveckla de mindre enheterna på 1 avdelning. Och i förslaget har jag redan föreslagit en avveckling av Västergöken som dels ligger i skolbyggnad som behöver tillbaks till skolan på sikt och som också är två icke fullstora avdelningar och tillsammans räknas som 1,5 avdelning. Men även förskolor med 2 avdelningar lider av sämre möjligheter till effektiv personalplanering om de inte ligger i när anslutning till ytterligare förskola. Torshälla har ytterligare 2 sådana förskolor som också finns i byggnader som är slitna enligt uppgift. Det är Gökvingegränd som ligger rätt nära Gökstensskolan och som av mig föreslås utredas som en möjlighet att fungera som en avlastande lokal till stora årskullar i framtiden, alternativt lämnas till lokalbanken. Sen är det Skeppet i krusgårdsområdet som ligger fint och i ett område där enligt uppgift mycket väl skulle kunna finnas fler avdelningar om man tittar på de som ställer sig i kö.. När jag tog upp frågan om det inte fanns möjlighet att bygga till två avdelningar där för att kunna skapa driftsekonomi så lyfts problemet med att det ligger för nära fabriken och är olämpligt att bedriva förskola på. Min frågeställning blir då varför det finns förskola där idag och varför den i så fall inte ska ersättas med nybyggnation som pågår. Jag lämnar frågan till förvaltningen i och med denna rapport men är bedömningen att det inte skall drivas förskola på platsen bör ju dessa avdelningar också ersättas nu när det skall byggas. Ett alternativ är ju att satsa på att bygga 8 avdelningar och avveckla dessa 2 st tvåavdelningsförskolor när antalet barn på förskola åter igen sjunker vilket det kommer göra någon gång i framtiden. När det naturliga generationsskiftet börjar avta krävs ju att satsningar på nybyggnation skett parallellt om befolkningsökningen skall bestå. Håller ökningstakten från de sista 6 åren i sig kommer Torshälla passera 10 000 invånare år 2020 och kanske tidigare om Holmen som jag tror genererar en högre ökning 2014. SCB däremot tror i sin prognos från april 2014 att detta snarare kommer ske runt någon gång på 2030talet.

Behovet av förskola idag.

Inte alla med barn i förskoleålder väljer att ha sina barn på förskola även om alla har rätt till det. Även arbetslösa och föräldralediga har rätt till förskola 15 timmar per vecka. Studerande på heltid rätt att ha barnen på förskola heltid. Andelen Torshällabarn i åldern 1-5 år som går på förskola i Torshälla ligger sedan 2007 på ca 84 %. Siffran sjönk till 81% under 2013 vilket förklaras till fullo av de barn som

fick placeras tillfälligt i Eskilstuna. Bedömer man att antalet förvärvsarbetande i Torshälla med förskolebarn kommer öka behöver detta justeras ytterligare uppåt. Andelen Torshällabarn i förskoleålder som går på förskola har ökat över tid. Sedan 2003 har andelen varit över 80%, men så sent som 2001 var den 77%.

Hur många barn föds i Torshälla ?

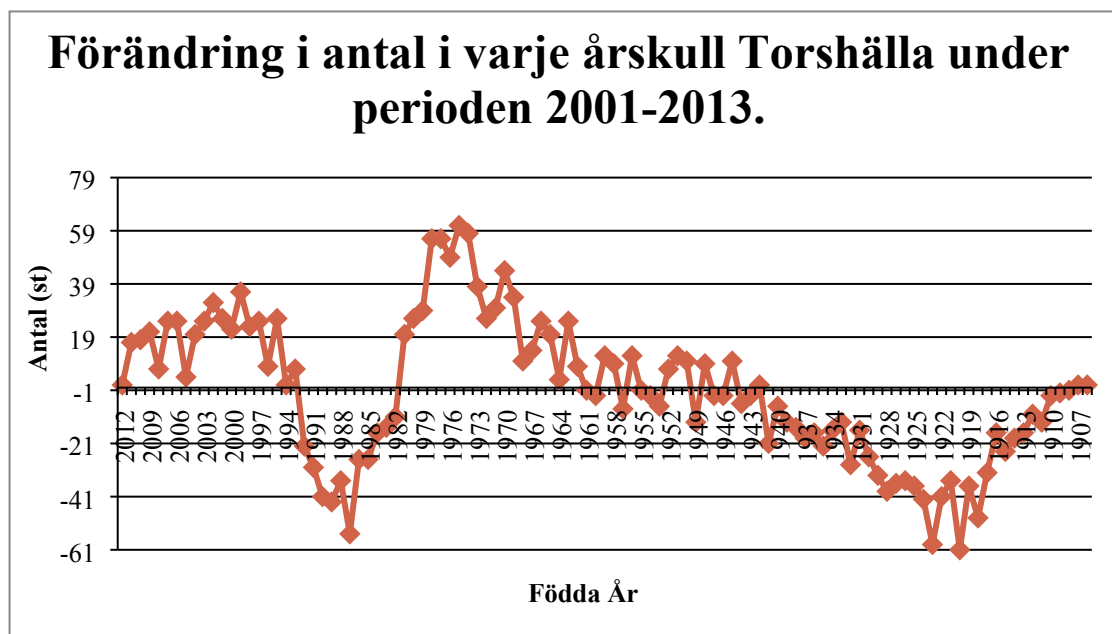
Antalet barn som föds varje år av de som redan bor i Torshälla ökar. De senaste 18 årens födslootal är 79 barn/år. Tittar man sedan på de senaste 4 åren är snittet 92st barn/år. Antagandet i denna rapport är att födsloatalet kommer hålla sig på 91 barn/år inom överskådlig tid då det är främst familjer i barnafödande ålder, som flyttar till Torshälla. Det är i grunden mycket positivt och har bidragit till att medelåldern bara ökat från drygt 42 år till knappt 44 år mellan 2001 och 2013.

Inflyttningen till Torshälla

Ett sätt att arbeta med förändringen i befolkningsammansättningen är att titta på hur många i en viss ålder som bor i Torshälla ett visst år och se hur sammansättningen förändras. Det vi vet är att Torshällas befolkning ökat med 824 personer mellan 31 dec 2001 och 31 dec 2013, dvs med 69 personer om året. Tittar vi på de senaste 6 åren så har ökningen accelererat till 109 personer/år. Det är därför viktigt att inte välja för stort spann mellan år när vi skall bedöma hur vi tror att ökningen fortsätter. Då ökningen de sista 6 åren varit mycket likartad år från år bedömer jag att det är en trend som kommer fortsätta. Frågan är hur länge? I prognoserna jag gjort antas att befolkningsökningen fortsätter i samma takt som de sista 6 åren tom 2030. SCB släppte sin befolkningsprognos tom 2030 samtidigt som denna rapport gjordes. De räknar på en örlig ökning av antalet Torshällabor på 38 st fram till 2030, med en avtagande ökningstakt från 2017. Enligt min bedömning med lokalkännedom om generationsskiftet som pågår och planerad byggnation anser jag det vara alldeles för lågt. Bedömningen av det totala antalet barn 0-15 år i Torshälla år 2030 är exakt lika men skiljer sig åt en del under åren dit. Mer ingående resonemang följer senare i rapporten.

Vilka flyttar då hit ?

Studerar man vilka årsgångar som ökat eller minskat sedan 2001 ser man ett annat mönster kring vilka som Torshälla attraherat de sista 12 åren. Som ett exempel kan vi se att de som är födda 1981 blivit 20 st fler under dessa år. Dessa är alltså idag 32 år. De som är födda 1987 har däremot blivit 55 st färre. Dessa är idag 26 år. Men antalet 26-åringar har de sista 12 åren blivit 26 st fler och man kan också se i diagrammet att de som för 12 år sedan var 26 år, dvs födda 1975, idag är 61 st fler. Genom att studera dessa rörelser har jag analyserat fram hur stor inflyttningen egentligen varit i respektive årskull. Viktigt är att komma ihåg att generationerna från 2001 och framåt endast kan analyseras utifrån de år de funnits, alltså inte 12 år utan 11 år för de som är födda 2002, 10 år för de som är födda 2003, osv.



I den nya kvarteret Holmen med 57 lägenheter som alla är uthyrda från 1 juni 2014 är bilden från Torshälla Fastighets AB att det är en ganska hög medelålder på de som flyttar in, några enstaka barnfamiljer finns dock.

Familjerna kommer i hög utsträckning bestå av två personer.

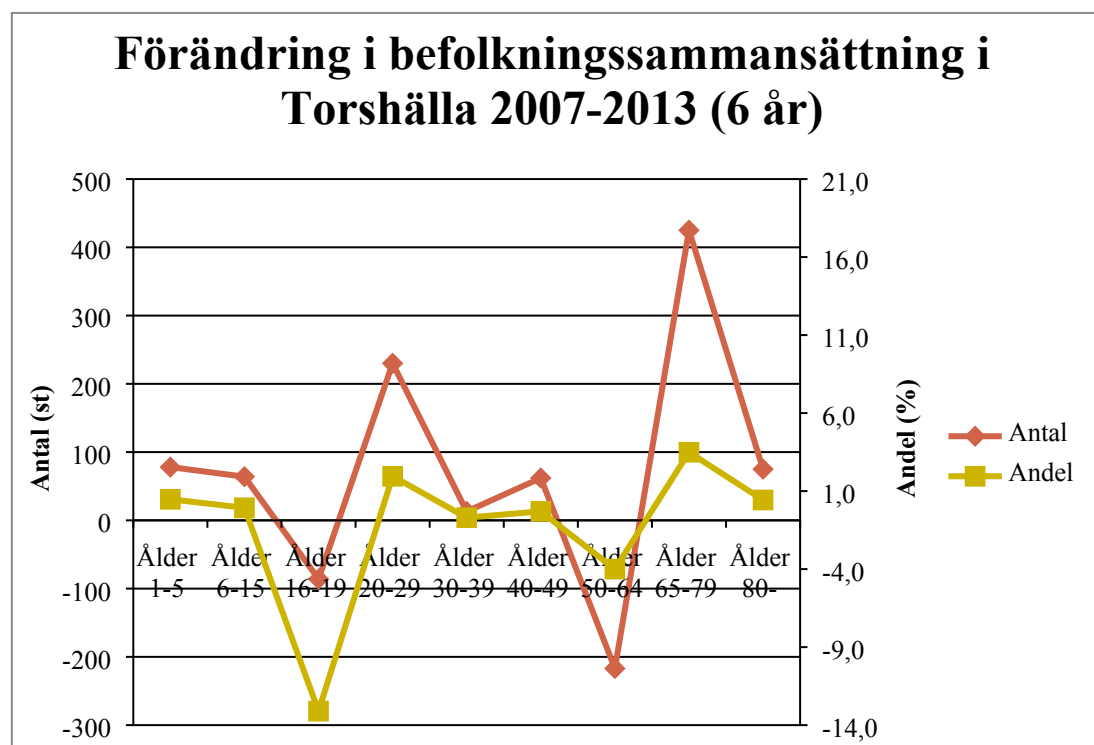
Det är 8 personer som redan hyr hos bolaget som kommer att flytta in. Resterande kommer både från Torshälla, Eskilstuna och övriga landet. Att det frigörs ett antal villor i Torshälla med möjlighet för ytterligare barnfamiljer att flytta hit verkar vara en rimlig slutsats.

Utgår vi ifrån att fördelningen av de som flyttar till Holmen är 1/3

tvåpersonshushåll i Torshälla motsvarar det ev 15 st villor som frigörs. Flyttar det enligt trenden in barnfamiljer med 2 barn, 1 i förskola och 1 i skola, i de villorna så innebär bara byggnationen av Holmen att Torshälla efter juni får 15 fler

förskolebarn, dvs 1 avdelning plus 15 barn spridda i olika grundskoleklasser.
Enbart Holmen genererar med andra ord en ökning på ca 125 Torshällabor 2014.

Hur påverkas befolkningsammansättningen ?

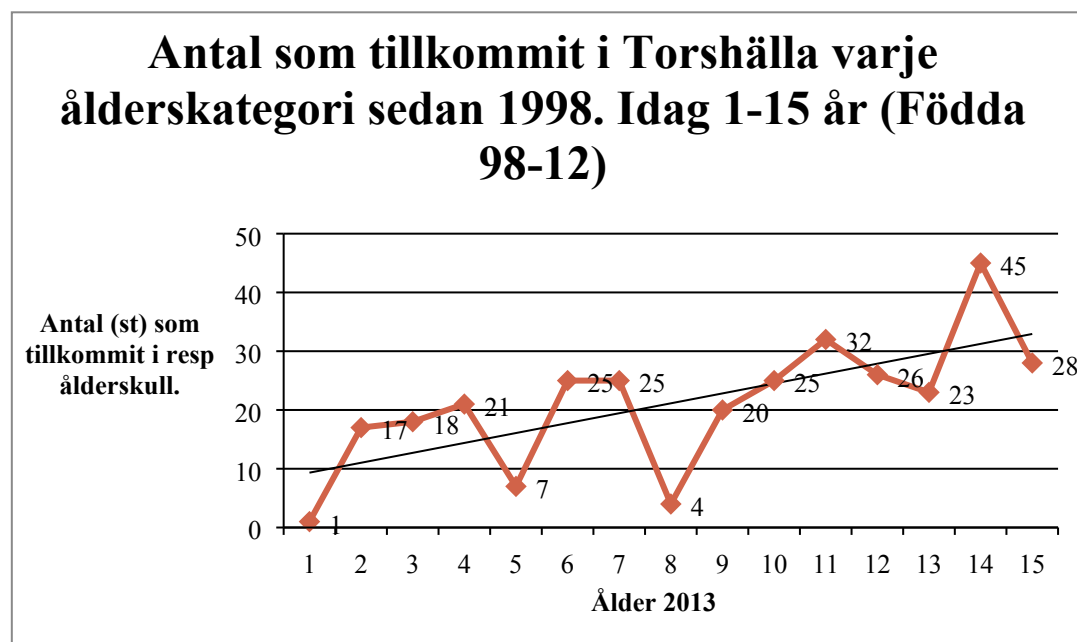


Diagrammet ovan visar hur stor förändringen är i Torshälla de sista åren i antal i olika åldersgrupper samt hur detta har påverkat andelen i samma åldersgrupp. När människor flyttar in i och ut ur ett geografiskt område (oavsett om det handlar om ett positivt eller negativt flyttnetto eller födelse/död) så påverkas också sammansättningen av de som bor på orten. Grovt kan man konstatera utifrån statistik att både barn upp till 15 år, vuxna mellan 20-50 och gruppen 65 år och äldre har ökat i antal de sista åren. Andelen barn i ålder 6-15 har dock inte ökat. Antal vuxna 20- 49 har blivit fler i Torshälla men andelen Torshällabor har minskat från 30-64 och särskilt i den äldre gruppen där man fortfarande förvärvsarbetar, inte har barn hemma och har bäst inkomst under livet. Förvärvsfrekvensen (andelen över 16 år som arbetar) ligger relativt stadigt på 50-54 % i Torshälla och skatteinkomsten per invånare likaså de sista 6 åren.

Inflyttningen av barn

I princip samtliga åldersgrupper i åldern 1-15 år har ökat länge. Förklaringen är inflyttning av barnfamiljer till Torshälla. För att få fatt i skillnaden på hur befolkningsförändringen påverkats av inflyttning och inte bara ökat/minskat i antal i olika åldrar har jag tittat på de som flyttat hit som förskolebarn och skolbarn och utvecklingen mellan åren sedan 1998. Då föddes nämligen det första barn som idag är 15 år och går i 9onde klass.

I förskolan motsvarar ökningen mer än 13 barn/år. Det motsvarar 3 barn per årskull och år. I grundskolan är ökningen 25 barn/år vilket motsvarar 2,5 barn per år och årskurs, men då tittar jag på siffror ända från 1998 (de som idag är 15 år). Trycket verkar ha ökat för tittar vi på barnen i förskolan har de ökat med över 4 barn per årskull och år de sista 6 åren. Det vanskliga med att använda dessa siffror är dock det uppenbara – de som idag är 1-6 år har inte levt så länge och därför blir statistiken när det gäller ökningen av inflyttade i närtid mycket mer känslig. Diagrammet nedan ger en bild av ökningen per ålderskategori i Torshälla tack vare inflyttningsöverskott. Antalet i varje ålderskategori 2013/2014 är alltså minskat med det antal barn som föddes i Torshälla det aktuella året. Den raka linjen är en trendlinje som tydligt visar att för varje år så ökar årskullarna upp till 15 års ålder.



Grundskolans situation

I Torshälla finns en skola med åldrarna F-6 (Edwardslund) och en skola med åldrarna F-9 (Gökstensskolan). Rektorn i F-6klasserna på Göksten gör bedömningen att nästa års verksamhet kommer att klaras i befintliga lokaler. Först om två år behövs ett ytterligare klassrum för att möta behovet till de som idag är inskrivna på förskola. Om fyra år är behovet 3 klassrum. Om detta behov skall lösas med att man återtar den förskola som ny inryms i skolans lokaler eller inte återstår att besluta. Behov av antalet tillgängliga rum och antalet elever per klassrum kan enligt rektorn vara något flexibla nedåt respektive uppåt om det finns tillgång till övriga utrymmen och en organisering som möjliggör uppdelning i halvklasser.

Bedömningen från rektor bygger också på antalet befintliga barn i Torshälla utan hänsyn till inflytt. Då klasserna redan är stora bör denna bedömning från rektorn betraktas som försiktig med tanke på att det för närvarande fylls på med 13 barn/år i förskoleålder som flyttar till Torshälla. Visserligen motsvarar det bara drygt 2-3 st barn/årskull men med redan stora klasser kan det med fortsatt inflyttning betyda ytterligare lokalbehov till någon årskull som idag inte går att förutse. I de prognoser som följer har höjd tagits för inflytt.

Även på Edwardslund bedömer man att nästa års verksamhet klarar sig med befintliga lokaler då man tar in och släpper två grupper/år och att man klarar sig med lokalerna inom överskådlig tid så länge elevantalet inte ökar mer än 2-3 per år. Det betyder också att de förskolelokaler som finns på Edwardslund kan fortsätta disponeras av förskolan ytterligare tid vilket varit en frågeställning inför nybyggnation.

För åk 7-9 så är planerad lösning från rektor för att möta det ökade behovet om något år att inte bevilja barn från Slagsta plats på Gökstensskolan. Önskar man fortsätta med den servicen från nämndens sida så behövs ytterligare lokaler.

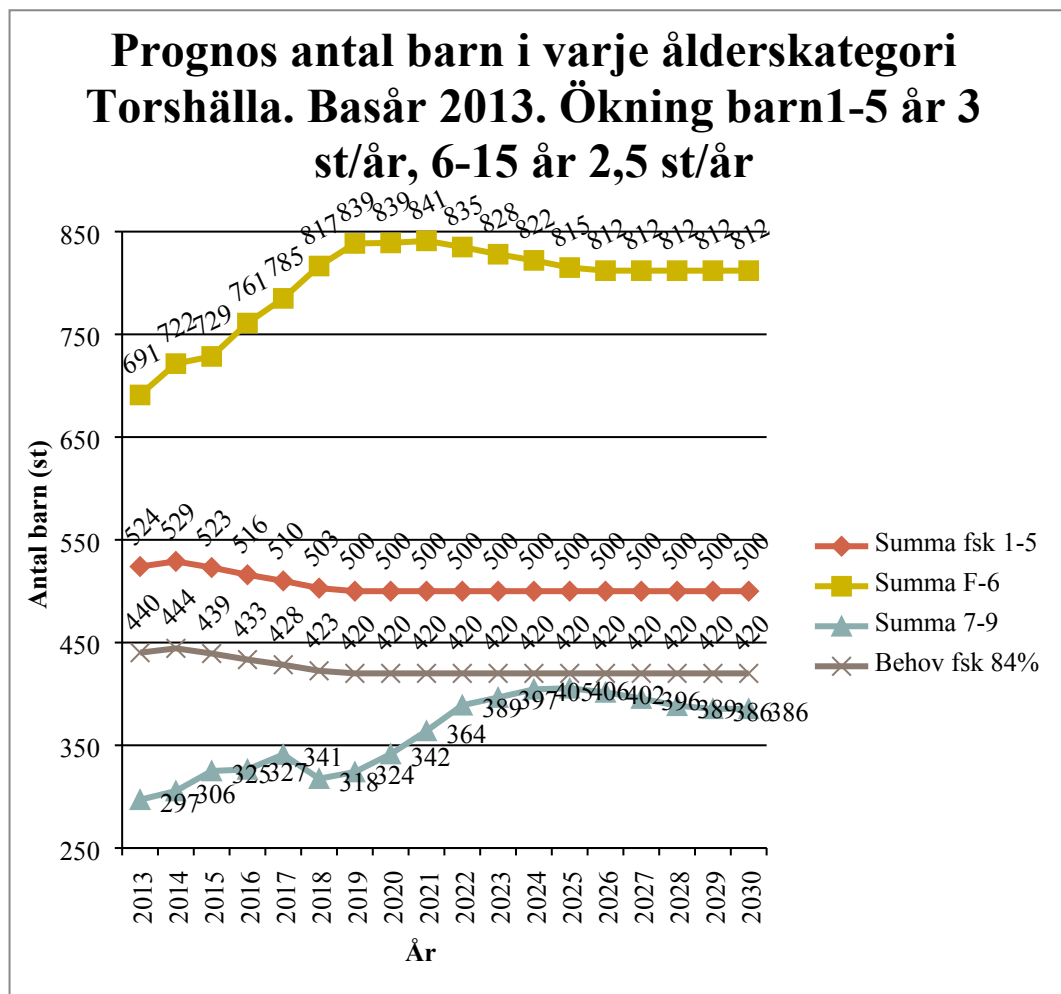
Prognos för behovet framåt

SCB rapport från april 2014 har en mer optimistisk prognos gällande antalet barn i förskoleålder medan jag har en mer optimistisk prognos gällande antal barn i skolåldrar. Som mest bedömer SCB att det år 2022 finns 46 fler barn i förskoleålder i Torshälla än vad jag. Det motsvarar 39 barn i behov av förskola, dvs drygt 2 avdelningar fler än den bedömning jag gjort. Det är värt att beakta i planeringen av antalet förskoleavdelningar och att följa denna utveckling i närtid. Min beräkning bygger på att lika många barn tillkommer i varje årskull varje år tom 2030. SCB baserar sin statistik på många fler historiska parametrar och ålderssammansättning mm. Det är möjligt att antalet 0-åringar kommer att öka ytterligare från mitt beräknade snitt på 91 och det är viktigt att bevaka. SCB har en beräkning som bygger på att Torshälla får 99-100 nya 0-åringar varje år och att inflyttningstakten sedan är mellan 1 barn per år och årskull och har därför en större tyngdpunkt på att förändringen tom 2030 sker i förskolan medan jag räknar med ett tillskott på 91 nya 0-åringar varje år och en inflyttningstakt som är betydligt högre

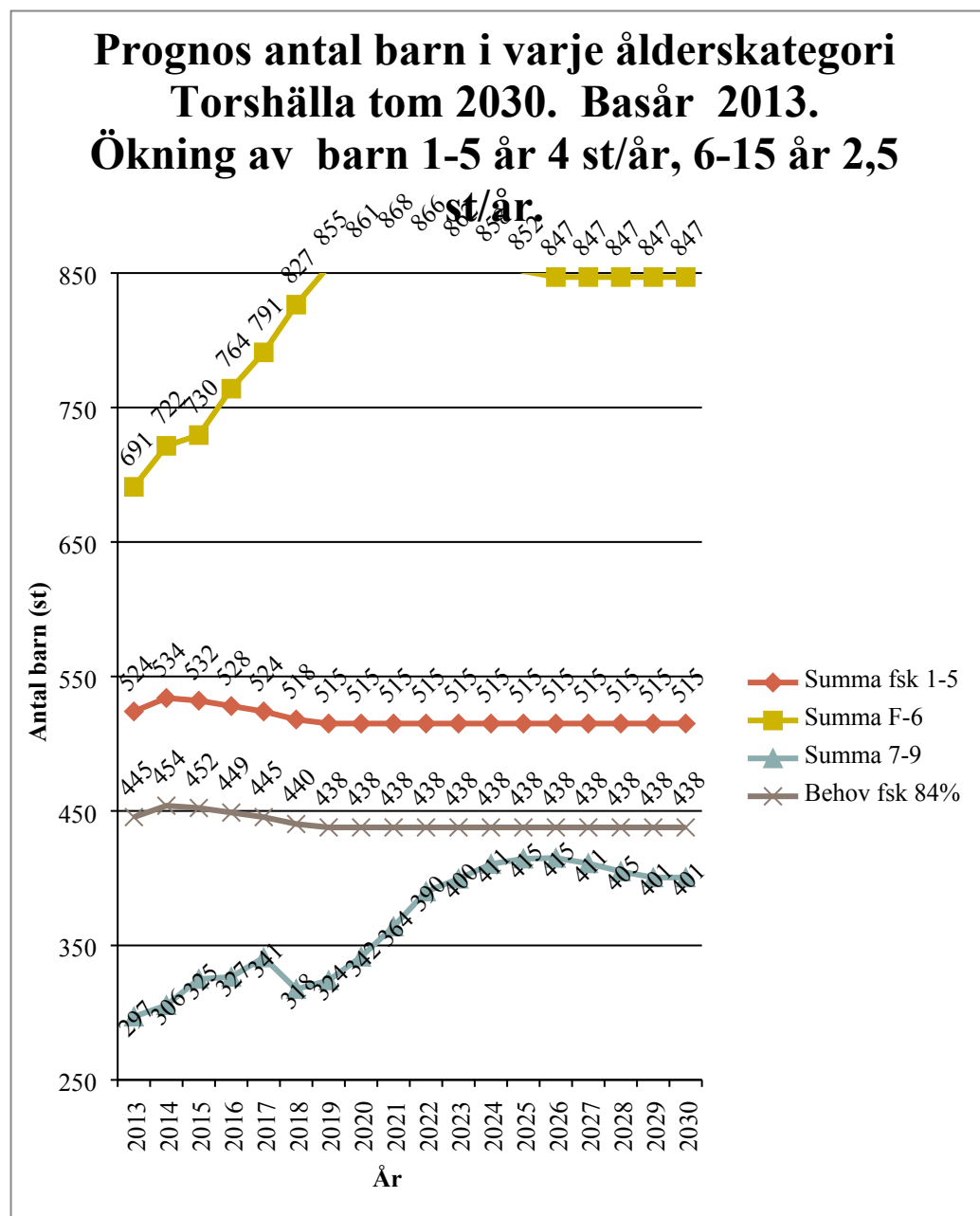
på 3-4 barn i förskoleålder/år och men också högre takt på skolan med 2,5 barn/år. Skillnaden blir att SCB i sin statistik då bedömer att behovet av antalet förskoleavdelningar kommer vara 2 fler än jag som mest medan trycket i skolan i min prognos är betydligt högre än vad SCB tror fram till 2030. Vi tror båda att antalet skolbarn ökar men skillnaden i prognoserna är närmare 100 barn som mest år 2022 för att sedan minska till 40 st år 2030. Utslaget på de 10 årskurserna F-9 så är inte den skillnaden ändå lika känslig som på förskolan eftersom den motsvarar som mest 10 barn/årskull och påverkar möjligen i någon enstaka årskurs behov av ett extra klassrum.

Viktigt i detta sammanhang är också nämna att Torshällas geografiska område utökades något i början på 2010-talet. I antal barn har det inneburit knappt 1 barn/år extra som önskat plats i Torshälla förskolor. De flesta inom detta område söker sig till förskola närmare Hällby där området ligger. Därför har detta inte analyserats ytterligare i rapporten.

I de diagram som följer som bygger på mina antaganden har inte hänsyn tagits till den ev effekt på lokalbehovet som bygget av Holmen medför, utan det beaktas särskilt och tas upp i slutsatserna som inleder rapporten.

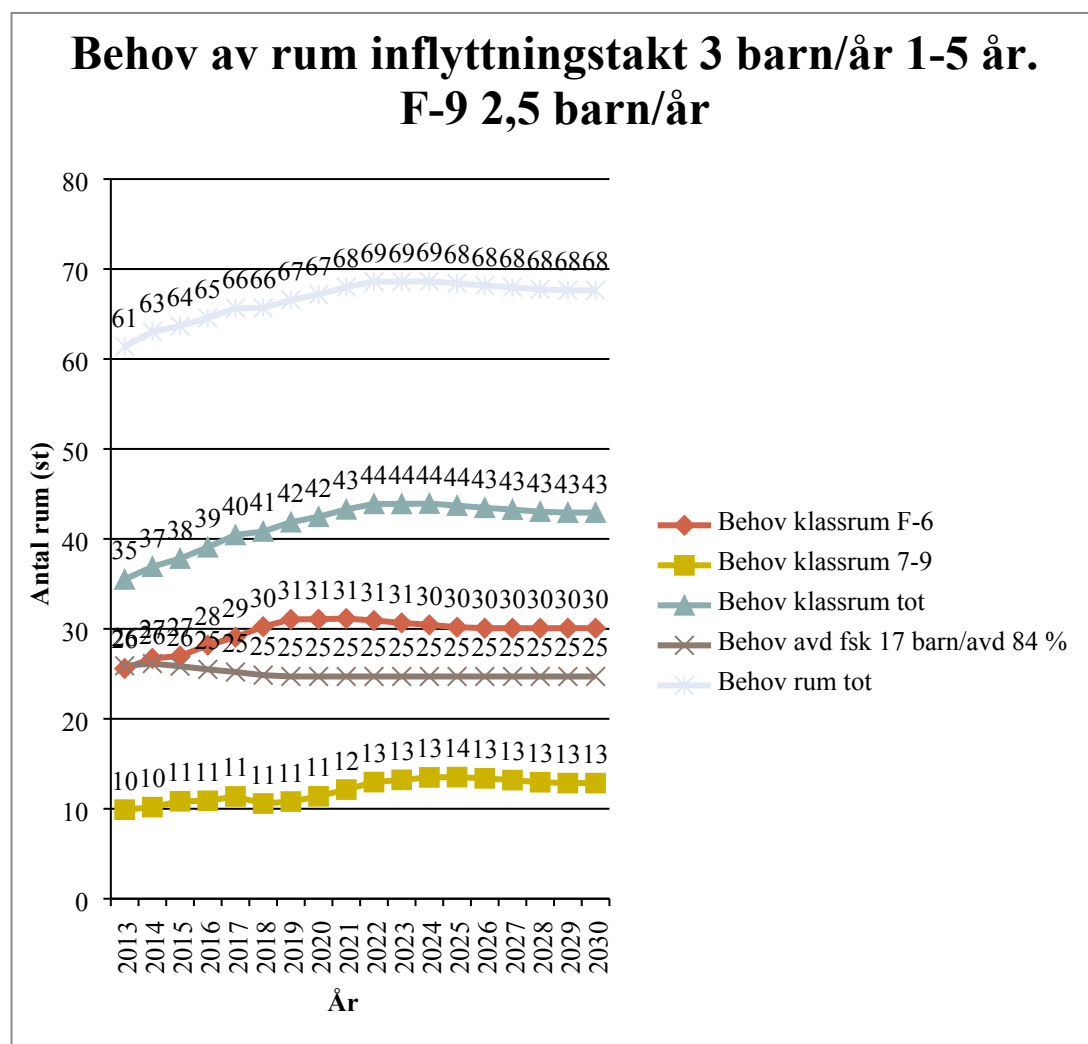


Här är en prognos som bygger på en ännu större ökning av antalet förskolebarn och som motsvarar statistik för de sista 6 åren. Ökning i grundskola samma som tidigare.



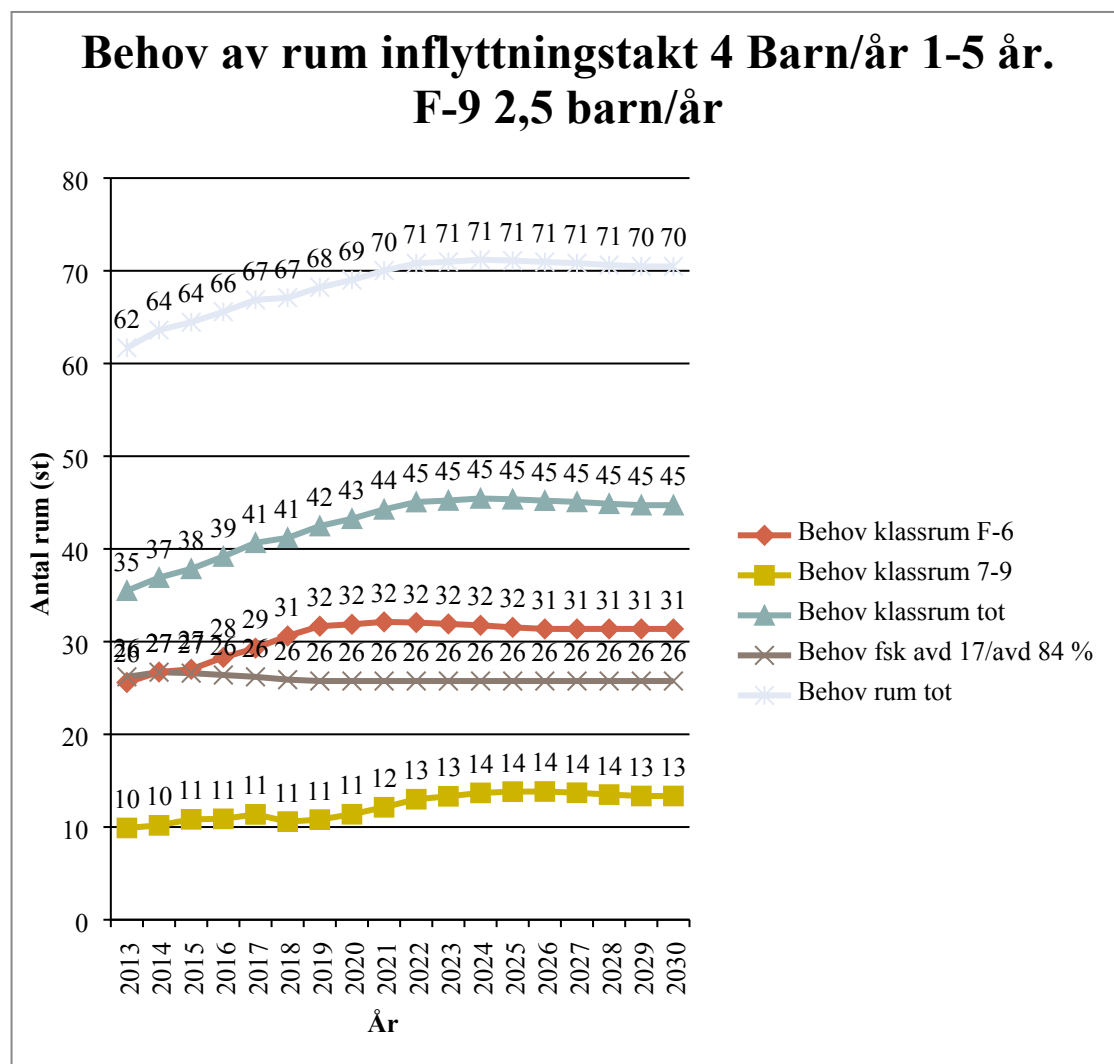
Vad får det då för konsekvenser för lokalbehovet ?

Vid första scenariot med en lägre ökningstakt ser behovet ut för förskola och skola tom 2030 ut enligt följande:



Här kan man då utläsa att även om behovet av antalet förskoleavdelningar stabiliseras vid 25 st under 2016 (om inte inflyttningstrycket ökar ytterligare eller upphör – då måste nya prognoser göras) så kommer grundskolan behöva fler rum varje år under de kommande 5-6 åren. Även om nästa års situation är under kontroll lokalmässigt bygger lösningen sedan för närvarande på att högstadiet inte beviljar barn från Slagsta plats i Torshällas högstadie inför åk 15/16. Redan idag så saknas ett hemklassrum på Gökstensskolan och rektorn upplever verksamheten trångbodd. En rekommendation skulle ju därför vara att byggnation av ny förskola

sker åtminstone till någon del på ett sådant sätt att de lokalerna kan avlasta skolan sedan när inflyttningstrycket minskar och barnen skall genom grundskolan. Om antalet barn i förskoleålder istället fortsätter öka med 4 barn per årskull och år (likt de senaste 6 åren) blir lokalbehovet enligt följande:



Här kan man då utläsa att även om behovet av antalet förskoleavdelningar stabiliseras vid 26 st under 2016 (om inte inflyttningstrycket ökar ytterligare eller upphör – då måste nya prognoser göras). Skolan kommer även den behöva mer lokaler än i den tidigare prognosen då barnen sedan rör sig genom grundskolan samtidigt som det flyttar in barn i samma takt. Detta gör ju angelägenheten om att bygga flexibla lösningar framåt ännu starkare.

- Källor:

Cristina Böhlin stadshuset med SCBstatistik. Gunilla Göransson arbetsledare Torshälla, Katarina Bolin handläggare av förskolekön i Torshälla, Jenny Olén Rektor F-6 Gökstensskolan, Bo Söderberg Rektor F-6 Edvardslundsskolan. Anu Enehöjd Rektor 7-9 Gökstensskolan. Suzanne Lindberg Torshälla Fastighets AB