

Miljö- och räddningstjänstnämnden

Yttrande till MRN, förslag till föreläggande med vite om att anpassa ljudnivåerna på musik från restaurang Grappa

Förslag till beslut

Miljö- och räddningstjänstnämnden förelägger R&K Amarant AB, organisationsnummer 556980-5319, att:

Anpassa ljudnivåerna som uppkommer vid framförandet av musik i lokalerna i Grappa Matsal & Bar på Nybrogatan 3. Ljudnivåerna får inte överskrida gällande riktvärden enligt Folkhälsomyndighetens allmänna råd om buller inomhus (FoHMFS 2014:13). Med buller inomhus menas ljudnivåer i närliggande bostäder.

De nivåer som gäller som riktvärden framgår i tabell 1 och 2 i de allmänna råden:

Tabell 1. Buller

Maximalt ljud	L_{AFmax}^1	45 dB
Ekvivalent ljud	$L_{Aeq,T}^2$	30 dB
Ljud med hörbara tonkomponenter	$L_{Aeq,T}^2$	25 dB
Ljud från musikanläggningar	$L_{Aeq,T}^2$	25 dB

¹ Den högsta A-vägda ljudnivån.

² Den A-vägda ekvivalenta ljudnivån under en viss tidsperiod (T).

Tabell 2. Lågfrekvent buller

Tersband [Hz]	Ljudtrycksnivå, L_{eq} [dB]
31,5	56
40	49
50	43
63	42
80	40
100	38
125	36
160	34
200	32

Beslutet om föreläggande förenas med vitesbelopp:
10 000 kronor vid varje av miljö- och räddningstjänstnämnden konstaterad
överträdelse av de riktvärden som anges ovan.

Miljö- och räddningstjänstnämnden beslutar med stöd av miljöbalkens 26 kap 26 §
att det här beslutet gäller omedelbart efter delgivning även om det överklagas.

Det här beslutet gäller tills vidare.

Beslutet fattas med stöd av miljöbalkens 2 kap 3 § och 26 kap 9, 14, 19 och 26 §§,
och Folkhälsomyndighetens allmänna råd om buller inomhus (FoHMFS 2014:13).

Skäl för beslutet

Resultatet av ljudnivåmätningarna visade att Folkhälsomyndighetens allmänna råd
om buller inomhus överskreds, och det kändes tydligt att golvet vibrerade till följd
av musikens basljud. Mätningarna gjordes inne i ett hotellrum. De allmänna råden
gäller för bostadsrum i permanentbostäder och fritidshus, och även för sovrum i
tillfälliga boenden såsom hotell.

De hotellgäster som bor på Elite Stadshotellet utsätts för en bullerexponering som
medför en risk för ohälsa och minskat välbefinnande. Musik som sprids via
byggkonstruktioner och genom fasader upplevs i regel som mycket störande då det
ofta innehåller lågfrekvent ljud.

Eftersom R&K Amarant AB inte har följt tidigare utfärdat föreläggande anser
miljökontoret att ett föreläggande med vite är nödvändigt som en garanti för att
bullerreducerande åtgärder verkligen vidtas och att de får en bestående verkan.

Föreläggandet ska gälla även om det överklagas. Ett eventuellt överklagande kan
annars medföra att störningarna kan fortgå under mycket lång tid innan ärendet
slutgiltigt avgörs i högre instanser.

Enligt miljöbalken har verksamhetsutövare skyldighet att fortlöpande planera och
kontrollera sin verksamhet för att se till att olägenhet inte uppstår.

Verksamhetsutövaren är, även om endast misstanke om olägenhet finns, skyldig att undersöka och därefter göra något åt problemet.

Ärendet

Miljö- och räddningstjänstnämnden har i april 2016 förelagt R&K Amarant AB att anpassa ljudnivåerna som uppkommer vid framförandet av musik i verksamheten Restaurang Grappa, så att de inte överskrider Folkhälsomyndighetens riktvärden för buller inomhus i närliggande bostäder. Som bostad räknas även tillfälliga boenden.

I maj 2016 har miljökontoret mottagit klagomål från Elite Stadshotellet, som har hotellverksamhet på våningen ovanför Grappas lokaler. Klagomålet gäller att hög musik spelas inne i Grappas lokaler så att Elite Stadshotellet har fått klagomål från hotellgäster om att de inte kan sova på grund av den höga musiken.

Natten mot den 11 juni 2016 gjorde miljökontoret ett tillsynsbesök på hotellet och utförde ljudnivåmätningar. Mätningarna utfördes mellan klockan 00:00 och 01:00 i det hotellrum som hotellet har angett är mest utsatt för bullerstörningar. Resultatet av mätningarna är att Folkhälsomyndighetens riktvärden för buller inomhus överskreds.

På förmiddagen den 22 juni 2016 gjorde miljökontoret en mätning av bakgrundsbuller i hotellrummet. Bakgrundsbuller är det ljud som kommer från andra källor än den källa man undersöker. Mätningen av bakgrundsbullret visade att riktvärdena i de allmänna råden överskreds något. Detta bedömer miljökontoret beror på att det hörs ett lågfrekvent ljud från en fläkt. Miljökontoret bedömer att riktvärdena i de allmänna råden skulle överskridas betydligt av ljudnivåerna från restaurang Grappa även om ljudet från fläkten inte skulle finnas i rummet.

Uppmätta värden finns i medföljande bilaga.

MILJÖKONTORET



Erika Andersson
Miljöinspektör

Bilaga: Bullermätning, daterad 2016-06-23

Bifogas: delgivningskvitto

—
Beslutet skickas till: R&K Amarant AB, Gymnastikgatan 4, 632 20 Eskilstuna

Hur man överklagar

Om du vill överklaga det här beslutet ska du skriva till miljö- och räddningstjänstnämnden:

Miljö- och räddningstjänstförvaltningen
Miljöavdelningen
631 86 Eskilstuna

- Överklagandet ska vara skriftligt
- Skriv vilket beslut du överklagar genom att ange ärendets nummer - bifoga gärna kopia av beslutet.
- Redogör för varför du menar att beslutet är felaktigt, och hur du anser att beslutet ska ändras.
- Underteckna brevet och förtydliga namnteckningen och uppge personnummer/organisationsnummer, postadress och telefonnummer. Om du anlitar ombud sänd med fullmakt.

För att ert överklagande ska tas upp ska det ha kommit in till miljö- och räddningstjänstförvaltningen senast tre veckor från det att du har tagit del av beslutet. Miljö- och räddningstjänstnämnden skickar sedan ärendet till länsstyrelsen om inte nämnden själv ändrar beslutet på det sätt som du begärt.

Bullermätning

Administrativa uppgifter

Klagande: Elite Stadshotellet
Besöksadress: Hotellrum nummer 127 (ovanför Grappa)
Datum för mätning: 2016-06-11 (bullermätning)
2016-06-22 (bakgrundsmätning)
Bullermätare: Norsonic. Precision Sound Analyser Nor140

Mätningarna gjordes på cirka 1-1,5 meter ovanför golvet och minst 1 meter från väggen (se skiss).

Mätning 1

Kommentar: Musiken hörs tydligt och basen gör att golvet vibrerar. Det ljud som kommer från personerna på uteserveringen och på gatan är svagt.

Datum och tid: 2016-06-11 kl 00:02-00:05

Mätpunkt (se skiss)	1	2	3	Medelvärde inomhusmätningar (dB)	Riktvärden buller inomhus FoHMFS 2014:13 (dB)
Klockslag	00:02	00:04	00:05		
Mättid (sekunder)	30	30	30		
L_{Aeq} (dB)	44,3	41,1	45,5	44,0	25 (ljud från musik)
L_{AFmin} (dB)	33,8	31,1	31,2	-	
L_{AFmax} (dB)	52,0	49,0	51,4	-	45

Tersband (Hz)	Mätpunkt 1 (dB)	Mätpunkt 2 (dB)	Mätpunkt 3 (dB)	Riktvärden buller inomhus FoHMFS 2014:13 (dB)
31,5	43,2	36,6	36,8	56
40	47,1	44,5	43,7	49
50	55,5	58,9	61,5	43
63	61,9	58,7	65,4	42
80	48,6	50,8	60,1	40
100	56,5	55,3	58,9	38
125	57,0	52,4	54,7	36
160	48,3	40,5	47,7	34
200	38,3	34,9	35,2	32

Värden markerat med fet text är värden som överskrider Folkhälsomyndighetens riktvärden.

Mätning 2

Kommentar: Liknande som vid mätning nummer 1. Musiken hörs tydligt och basen gör att golvet vibrerar. Det ljud som kommer från personerna på uteserveringen och på gatan är svagt.

Datum och tid: 2016-06-11 kl 00:31-00:32

Mätpunkt (se skiss)	1	2	3	Medelvärde inomhusmätningar (dB)	Riktvärden buller inomhus FoHMFS 2014:13 (dB)
Klockslag	00:31	00:32	00:32		
Mättid (sekunder)	30	30	30		
L _{Aeq} (dB)	44,7	44,7	43,8	44,4	25 (ljud från musik)
L _{AFmin} (dB)	37,3	39,9	29,7	-	
L _{AFmax} (dB)	49,2	48,9	50,1	-	45

Tersband (Hz)	Mätpunkt 1 (dB)	Mätpunkt 2 (dB)	Mätpunkt 3 (dB)	Riktvärden buller inomhus FoHMFS 2014:13 (dB)
31,5	37,2	38,1	33,2	56
40	45,1	46,6	43,8	49
50	57,4	65,3	60,4	43
63	66,4	66,2	64,5	42
80	56,5	58,4	59,1	40
100	55,6	58,1	54,7	38
125	54,9	51,1	52,9	36
160	48,0	42,9	44,7	34
200	37,2	35,7	35,6	32

Värden markerat med fet text är värden som överskrider Folkhälsomyndighetens riktvärden.

Mätning 3

Kommentar: Musiken har höjts sedan mätning 1 och 2. Basens vibrationer känns tydligare i rummet. Det ljud som kommer från personerna på uteserveringen och på gatan är fortfarande svagt.

Datum och tid: 2016-06-11 kl 01:03-01:05

Mätpunkt (se skiss)	1	2	3	Medelvärde inomhusmätningar (dB)	Riktvärden buller inomhus FoHMFS 2014:13 (dB)
Klockslag	01:03	01:04	01:05		
Mättid (sekunder)	30	30	30		
L _{Aeq} (dB)	46,4	44,1	47,7	46,3	25 (ljud från musik)
L _{AFmin} (dB)	34,6	28,2	28,9	-	
L _{AFmax} (dB)	50,3	50,9	52,9	-	45

Tersband (Hz)	Mätpunkt 1 (dB)	Mätpunkt 2 (dB)	Mätpunkt 3 (dB)	Riktvärden buller inomhus FoHMFS 2014:13 (dB)
31,5	37,0	35,9	34,5	56
40	46,0	48,3	48,3	49
50	64,2	68,3	68,2	43
63	69,0	63,3	68,1	42
80	60,5	57,8	62,7	40
100	58,3	56,4	57,8	38
125	53,6	51,1	56,4	36
160	46,6	43,8	49,1	34
200	37,7	33,9	37,2	32

Värden markerat med fet text är värden som överskrider Folkhälsomyndighetens riktvärden.

Bakgrundsmätning 1

Datum och tid: 2016-06-22 kl 09:23-09:24

Mätpunkt (se skiss)	1	2	3	Medelvärde inomhusmätningar (dB)	Riktvärden buller inomhus FoHMFS 2014:13 (dB)
Klockslag	9:23	9:23	9:24		
Mättid (sekunder)	30	30	30		
L _{Aeq} (dB)	31,4	26,5	31,8	30,5	30
L _{AFmin} (dB)	29,1	24,7	30,8		
L _{AFmax} (dB)	42,8	29,8	33,9		45

Tersband (Hz)	Mätpunkt 1 (dB)	Mätpunkt 2 (dB)	Mätpunkt 3 (dB)	Riktvärden buller inomhus FoHMFS 2014:13 (dB)
31,5	34,0	38,2	36,9	56
40	43,0	41,6	41,7	49
50	54,5	49,4	55,5	43
63	37,8	40,7	40,0	42
80	31,3	29,4	31,3	40
100	29,7	31,6	28,5	38
125	34,9	30,6	30,7	36
160	35,4	28,0	31,2	34
200	34,8	26,1	31,3	32

Värden markerat med fet text är värden som överskrider Folkhälsomyndighetens riktvärden.

Riktvärden för ekvivalent och maximal ljudnivå, samt några tersband överskreds något på grund av ljud från en fläkt. Vi bedömer att riktvärdena för ljudnivåerna från Grappa skulle överskridas även om ljudet från fläkten inte skulle höras.

Bakgrundsmätning 2

Datum och tid: 2016-06-22 kl 09:26-09:27

Mätpunkt (se skiss)	1	2	3	Medelvärde inomhusmätningar (dB)	Riktvärden buller inomhus FoHMFS 2014:13 (dB)
Klockslag	9:26	9:27	9:27		
Mättid (sekunder)	30	30	30		
L _{Aeq} (dB)	31,5	27,1	32,8	31,1	30
L _{AFmin} (dB)	29,2	25,4	31,5		
L _{AFmax} (dB)	42,2	30,1	35,1		45

Tersband (Hz)	Mätpunkt 1 (dB)	Mätpunkt 2 (dB)	Mätpunkt 3 (dB)	Riktvärden buller inomhus FoHMFS 2014:13 (dB)
31,5	34,4	39,2	38,0	56
40	45,1	44,2	41,9	49
50	55,0	49,7	55,7	43
63	40,7	39,6	39,5	42
80	34,2	29,5	32,1	40
100	32,2	32,2	28,7	38
125	36,8	31,5	31,5	36
160	35,5	28,2	32,0	34
200	35,1	26,0	32,3	32

Värden markerat med fet text är värden som överskrider Folkhälsomyndighetens riktvärden.

Riktvärden för ekvivalent och maximal ljudnivå, samt några tersband överskreds något på grund av ljud från en fläkt. Vi bedömer att riktvärdena för ljudnivåerna från Grappa skulle överskridas även om ljudet från fläkten inte skulle höras.

SKISS

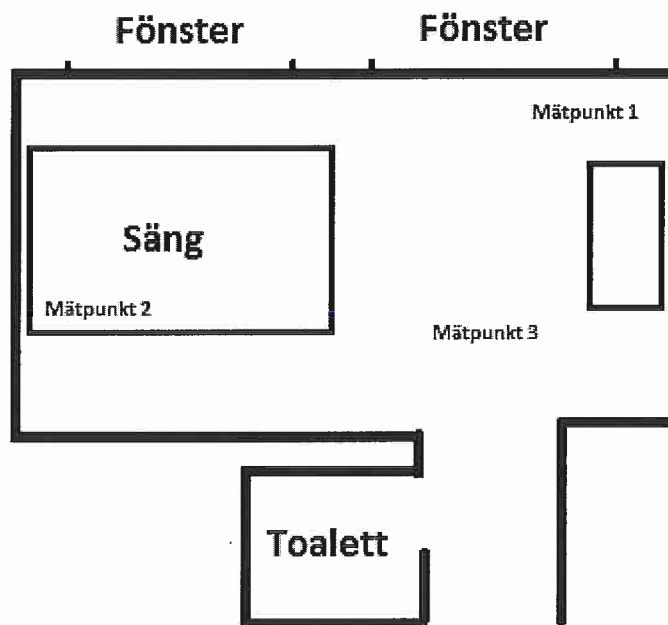


Bild 1. En enkel skiss (ej skalenlig) över hotellrummet med mätpunkterna utsatta.