

Detaljplan för

Eskilshem 4:1 del av, Kapellbacken

Norr
Eskilstuna kommun

Standardförfarande PBL 2014:900

Behovsbedömning

Planprocessen



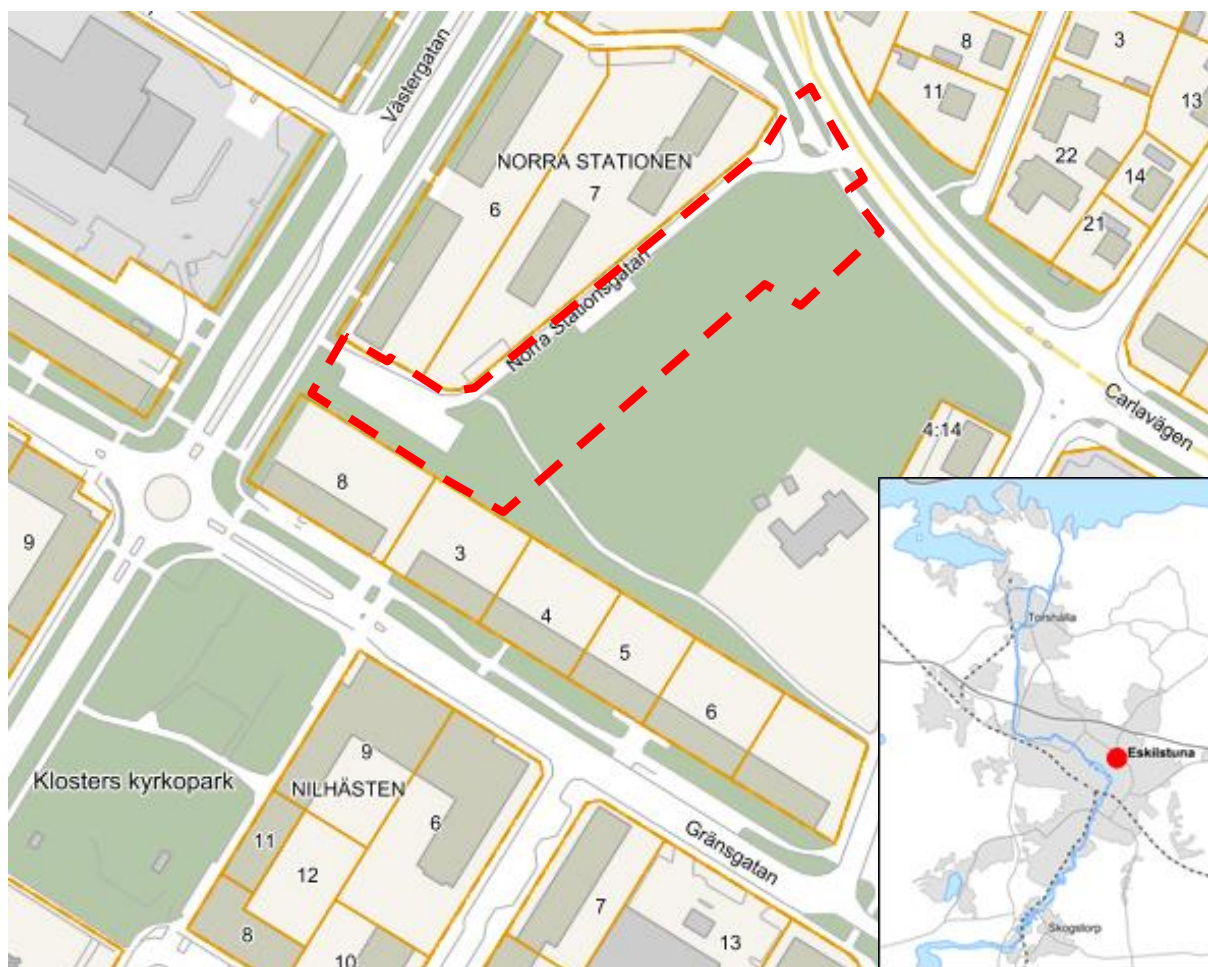
Enligt 6:11 Miljöbalken och lagen om miljöbedömningar av planer och program (PBL 4:34) skall kommunen genomföra en miljöbedömning för alla detaljplaner som kan medföra en *betydande miljöpåverkan*.

Som stöd för kommunens ställningstagande görs en behovsbedömning i ett tidigt skede av planarbetet. Om behovsbedömningen visar på en betydande miljöpåverkan skall en miljöbedömning göras i form av en miljökonsekvensbeskrivning (MKB).

I behovsbedömningen finns 3 alternativ:

- **Ja** indikerar att planförslaget kommer att leda till en betydande miljöpåverkan i enskild aspekt eller sammanvägt med andra aspekter.
- **Nej** indikerar att planförslaget inte kommer att leda till en betydande miljöpåverkan enskilt eller i en sammanvägd bedömning.
- **Osäker** indikerar att det finns en osäkerhet och att frågan kräver djupare analys för att ett ställningstagande ska kunna göras.

Bedömningarna är preliminära. Ny kunskap som tillförs under planarbetet kan innebära att bedömningarna måste omvärderas.



Planområdets avgränsning. © Eskilstuna kommun © Lantmäteriet MS2006/1416

Inledning

Planens syfte

Syftet med planarbetet är att möjliggöra för ny bostadsbebyggelse på platsen, samt att stärka allmänhetens tillgänglighet till Kapellbacken och Bolinder Munktell-stråket.

Översiktlig beskrivning av planområdet

Området är ca 4000 kvadratmeter stort och är idag ett grönområde. 2015 hölls det en markanvisningstävling för Kapellbacken och tävlingsförslaget Blixtlåset utsågs till vinnare. Den nya bebyggelsen består av fyra bostadshus längs med Norra Stationsgatan, bestående av två sammansatta volymer – en femvåningsvolym och en fyra våningsvolym. I korsningen Norra Stationsgatan/Carlavägen avslutas bebyggelsen med ett trygghetsboende, fördelat på tre volymer. Enligt Översiktsplan 2030 är huvudprincipen för ny bebyggelse att begränsa stadens utbredning genom att förtäta den inifrån och ut. I översiktsplanen pekas området ut som utredningsområde för bostäder. Planområdet ligger inom förtätningssonen för Eskilstuna tätort i ÖP2030.

Miljöbalken

	Ja	Nej	Osäker	Kommentar
Bestämmelser Är ett genomförande av planen förenligt med bestämmelserna om hushållning med mark och vatten i 3 och 4 kap miljöbalken?	x			Planområdet är utpekade som omvandlingsområde i ÖP 2030.
laktas gällande miljö kvalitetsnormer enligt 5 kap miljöbalken?	x			Luftföroreningar från trafiken bedöms inte innebära nivåer som överskrider gällande miljö kvalitetsnormer (MKN). Enligt den SLB-analys som gjorts på uppdrag av Östra Sveriges Luftvårdsförbund på ”Beräknad halt av partiklar (PM10) för det 36:e värsta dygnet för nuläget (år 2015)” ligger planområdet på 20-25 ug/m ³ . Miljö kvalitetsmålet är 30 ug/m ³ . Planförslaget bedöms inte innebära risk att gällande MKN för luftföroreningar överskrids.
Kommer området att tas i anspråk för sådant ändamål som omfattas av bestämmelserna i PBL 4:34 om krav på MKB?		x		Planområdet kommer endast att tas i anspråk för bostäder och lokaler.

Gällande regleringar och skyddsvärden

	Ja	Nej	Osäker	Kommentar
Förordnanden/skydd Berör planen område med lagenligt skyddad natur enligt miljöbalken?		x		
Berör planen kulturresevat, byggnadsminnen eller fornminnen?	x			En arkeologisk utredning genomfördes sommaren 2016 för platsen. Inga rester efter det gamla kapellet hittades. Inga andra fornlämningar hittades.
Riksintressen Berör planen riksintresse för natur- eller kulturminnesvård, rörligt friluftsliv eller Natura 2000-område?		x		Inom planområdet finns det inga riksintressen. I den södra fastighetsgränsen går gränsen för riksintresse för kulturmiljövården Eskilstuna (D 5). Norr om fastigheten går väg 53 som är riksintresse för väg.
Högt naturvärde Berör planen område, som bedömts ha högt regionalt eller kommunalt naturvärde?		x		

Skyddsavstånd Lokaliseras planerade verksamheter så att skyddsavstånd till befintlig bebyggelse inte uppfylls?		X		
--	--	---	--	--

Effekter på miljön

	Ja	Nej	Osäker	Kommentar
Mark Kan ett genomförande av planen skada befintliga markförhållanden?		X		En övergripande geoteknisk utredning kommer att göras under planarbetet.
Ligger delar av planområdet inom det av SMHI karterade riskområdet för översvämning?		X		
Kan miljö- och hälsofarliga ämnen finnas lagrade i marken?			X	Inom planområdet finns inga kända markföreningar. En översiktlig utredning i tidigt skede kring föroreningar i marken kommer att genomföras.
Luft och klimat Kan ett genomförande av planen medföra försämringar av luftkvaliteten eller förändringar av klimatet?		X		Biltrafiken ökar med nya bostäder, men luftutsläppen anses inte omfattande.
Vatten Kan ett genomförande av planen medföra försämringar av vattnets kvalitet eller orsaka förändrade flödesmönster?		X		Planens genomförande innebär att flera ytor hårdgörs. En dagvattenutredning tas fram i samband med planarbetet.
Vegetation Kan ett genomförande av planen påverka vegetationsförhållandena i området?		X		
Djurliv Kan ett genomförande av planen påverka djurlivet i området?		X		
Stads-/landskapsbild Kan ett genomförande av planen påverka stads-/landskapsbilderna?		X		En förändring av stadsbilden kommer att ske i planens närområde då planen ger möjlighet till att uppföra nya byggnader. De nya byggnaderna kommer ha ett annat uttryck än befintliga byggnader längs Gränsgatan.
Miljöpåverkan från omgivningen Kan befintlig miljöstörande verksamhet i omgivningen ha negativ inverkan på projektet?		X		

Effekter på hälsa och säkerhet

	Ja	Nej	Osäker	Kommentar
<p>Störningar Kan ett genomförande av planen medföra störningar; t ex utsläpp, buller, vibrationer, ljus?</p>		x		<p>Carlavägen (väg 53) är befintlig riksintresse för väg. Det är Trafikverket som är väghållare. Carlavägen har uppmätta trafikvärden på 15 100 ÅVDT. Under högtrafiktimmor bildas köer i båda köriktningar, dels från cirkulationsplatsen vid Idunplan och dels vid trafikljusen i korsningen Carlavägen/Sundbyvägen. Anslutningen från Carlavägen in på Norra Stationsgatan är den enda infarten till tänkt bostadsområde, så nya boende i området kommer att hänvisas dit. Tillkommande byggnader får inte placeras närmare vägområdet utmed Carlavägen än 12 meter, d.v.s. det byggnadsfria avståndet ska beaktas. En bullerutredning för tänkt planområde behövs för att utreda om detta avstånd är tillräckligt, eventuellt kan ljudnivåerna vara dimensionerande för vilket avstånd som ska hållas mellan bostäder och väg. Bullerutredningen följs upp under planarbetet och planbestämmelser införs vid behov för att säkerställa att man klarar riktvärdena.</p>
<p>Säkerhet Kan ett genomförande av planen ge effekter på hälsa och säkerhet?</p>		x		<p>Norr om planområdet går Carlavägen/väg 53 som är en frekvent trafikerad väg. Även om trafiken är nära inpå planområdet så förväntas området inte påverkas av en olycka på vägen. Planförslaget kommer att utformas med hänsyn till förutsättningarna.</p>

<p>Barn och ungdomar Kommer planen att påverka barn och ungdomar negativt?</p>		x		<p>Planförslaget medför goda möjligheter för barn att röra sig fritt i sin närmiljö då bostäderna har ett lägre p-tal och området inte är avsett för genomfartstrafik. Istället prioriteras gång som får förbättrade möjligheter att passera och förflytta sig inom området, bland annat genom att Norra Stationsgatan får gångbanor på båda sidan av vägen.</p>
---	--	---	--	--

Effekter på hushållning av mark, vatten och andra resurser

	Ja	Nej	Osäker	Kommentar
<p>Mark- och vattenanvändning Kan ett genomförande av planen medföra avsevärd förändring av mark och vattenanvändning i området?</p>		x		<p>Detta bedöms ha betydande positiva effekter då staden kan tillgodose en central förtätning och där boende kan använda befintlig service och vägar.</p>
<p>Naturresurser Kan ett genomförande av planen medföra ett avsevärt uttömmande av någon ej förnyelsebar naturresurs?</p>		x		
<p>Transporter/Kommunikation Kan ett genomförande av planen ge upphov till betydande ökning av fordonstrafik?</p>			x	<p>Tillkommande bostäder ger ökad trafik på Norra Stationsgatan. Med de tillkommande bostäderna har det antagits att varje parkeringsplats/lägenhet kommer att generera 4 bilresor/dygn och plats. Men ökningen av trafik anses inte vara betydande då planområdet planeras med utgångspunkt från den låga, flexibla parkeringsnormen.</p>
<p>Rekreation, rörligt friluftsliv Kan ett genomförande av planen försämra kvaliteten eller kvantiteten på någon rekreativ möjlighet?</p>		x		
<p>Kulturminnesvård Kan ett genomförande av planen negativt påverka område med fornlämning eller annan värdefull kulturhistorisk miljö?</p>		x		<p>En arkeologisk utredning har gjorts för planområdet. Inga fornlämningar hittades. Planområdet ligger utanför riksintresse för kulturmiljövård.</p>

Övergripande miljömål och bärkraftsprinciper

	Ja	Nej	Osäker	Kommentar
Långsiktliga miljömål Finns det någon risk att ett genomförande av planen åstadkommer effekter som strider mot de fyra kretsloppsvillkoren eller andra långsiktiga miljömål?		X		
Har ett genomförande av planen effekter som var för sig är begränsade men tillsammans kan vara betydande?		X		
Har ett genomförande av planen miljöeffekter som kan orsaka skada på människors hälsa, direkt eller indirekt?		X		

Sammanfattning

Positiva effekter av planens genomförande	Planen möjliggör för nya bostäder i ett centralt läge vilket stämmer överens med intentionerna i kommunens Översiktsplan 2030 från 2013. De planerade bostäderna kan använda befintlig service och infrastruktur. En förtätning på platser följer intentionerna i kommunens översiktsplan 2030 där platsen är utpekad som utredningsområde för bostäder.
Negativa effekter av planens genomförande	En viss ökning av biltrafik kommer att ske inom området. Grönyta kommer att försvinna och ersättas av hus.
Nollalternativ	Ett nollalternativ medför att markens nuvarande användning fortlöper och inga nya bostäder tillkommer, det vill säga att fastigheterna fortsätter att vara ett grönområde.
Sammanfattande kommentarer	<p>Planen möjliggör för en förtätning av bostäder i nära anslutning till centrala Eskilstuna med god tillgång till samhällsservice, kollektivtrafik, gång- och cykeltrafik, infrastruktur och teknisk infrastruktur. Planen har stöd i gällande översiktsplanering och bedöms inte medföra en betydande miljöpåverkan. Arkeologin är utredd. De utredningar som behöver tas fram i samband med planarbetet är: dagvattenutredning, geoteknisk utredning, miljöteknisk utredning och bullerutredning för trafikbuller samt en trafiksekvensanalys för väg 53.</p> <p>Ett genomförande innebär att en förtätningmöjlighet kan tas tillvara, redan utbyggd infrastruktur samt service kan nyttjas och bidrar därmed till god resurshushållning.</p>

Kommunens ställningstagande

Med utgångspunkt i ovanstående gör kommunen följande bedömning:	Markera med X
Ett genomförande av detaljplanen har inte någon påvisbar negativ effekt på miljön, hälsan eller hushållningen med mark, vatten och andra resurser. Planbeskrivning enligt PBL.	X
Ett genomförande av detaljplanen kan få negativa effekter, men förebyggande åtgärder kommer att vidtas så att dessa inte blir betydande. Konsekvenser och åtgärder redovisas i planbeskrivningen, enligt PBL.	
Ett genomförande av detaljplanen kan få en betydande påverkan på miljön, hälsan eller hushållningen med mark, vatten eller andra resurser. En MKB enligt 4 kap. 34 § PBL erfordras.	
Miljöpåverkan är så betydande att andra lokaliseringalternativ bör utredas.	

Arbetsgrupp

Arbetet med behovsbedömningen har bedrivits i projektform. Medverkande tjänstemän har varit:

Anna Götzlinger	Kultur och fritidsförvaltningen/Arkiv och museer/Antikvarie
Camilla Ährlund	Stadsbyggnadsförvaltningen/Park och naturavdelningen/Kommunbiolog
Emil Ringh	Miljö och räddningstjänstförvaltningen/Räddningstjänsten/Brandingenjör
Joakim Persson	Kommunledningskontoret/Mark och exploatering/Strateg förenade områden
Johan Örn	Stadsbyggnadsförvaltningen/Planavdelningen/Trafikplanerare
Peter Jensen-Urstad	Miljö och räddningstjänstförvaltningen/Miljökontoret/Miljöinspektör
Urban Svantesson	Kommunledningskontoret/Mark och exploatering/Exploateringsingenjör

Stadsbyggnadsförvaltningen
Planavdelningen

Anna Ekwall
Planchef

Karolina Ehrén
Planeringsarkitekt FPR/MSA