

STYRDOKUMENT

Kommunkoncernens plan för Klimat

Beslutad när	
Beslutad av	
Diarienummer	KSKF/2021:275
Ersätter	KSKF/2016:214
Gäller för	Samtliga nämnder och bolag
Gäller fr o m	2022-0X-XX
Gäller t o m	2027-12-31
Dokumentansvarig	Miljö- och Samhällsbyggnadsdirektör
Uppföljning	Årligen till Kommunstyrelsen

Program

Ett program är ett styrande dokument som ska visa en färdriktning genom att innehålla vad som ska uppnås inom ett visst område. Det tar inte ställning till utförande, prioriteringar och metoder. Program ska vara långsiktiga, ej tidsbegränsade och beslutas av kommunfullmäktige eller av berörd nämnd.

Plan

En plan är ett styrande dokument som ska visa en färdriktning genom att innehålla konkreta mål och riktlinjer. Den ska vara tidsbegränsad och beslutas av kommunfullmäktige eller av berörd nämnd.

Policy

En policy är ett styrande dokument som ska visa ett övergripande förhållningssätt och som ska tjäna som vägledning inom ett område, med angivande av övergripande mål och värden som ska eftersträvas. Policys ska vara långsiktiga, ej tidsbegränsade och beslutas av kommunfullmäktige.

Riktlinje

En riktlinje är ett styrande dokument som ska säkerställa ett korrekt agerande och god kvalitet i handläggning och utförande. Riktlinjer ska vara långsiktiga, ej tidsbegränsade och beslutas av kommunfullmäktige eller av berörd nämnd.

Innehåll

Ämnesområde och bakgrund	3
Kommunkoncernens plan för klimat.....	5
Mål	5
Kommunkoncernens klimatpåverkan	5
Fokusområden	8
Arbetsätt	9
Så styrs klimatarbetet i Eskilstuna kommunkoncern:	10
Ledningsprocess	10
Processområden.....	11
Huvudprocesser med 4-åriga processmål	11
Stödprocesser	11
Finansiering av åtgärder och merkostnader	12
Bilagor.....	12

Ämnesområde och bakgrund

Klimatförändringarna är ett verkligt och obestriddigt hot mot hela den mänskliga civilisationen. Utsläppen av växthusgaser fortsätter att stiga och som följd riskeras en genomsnittlig global uppvärmning som överstiger två grader, vilket skulle få allvarliga konsekvenser för ekosystem, havsförsurning, mänsklig säkerhet, matproduktion, vattentillgång, hälsa och ökad risk för naturkatastrofer. Klimatfrågan är därför en av vår tids största frågor och är av högt intresse både för politiken och näringslivet, i Eskilstuna och i hela världen.

Eskilstuna kommun har under de senaste 10 åren varit bland de högst rankade miljökommunerna i Sverige, mycket tack vare arbetet med den klimatplan som beslutades 2012 och uppdaterades 2016. En hög andel av de åtgärder som pekades ut i planen genomfördes inom koncernens verksamhet. Solceller har installerats, energieffektiviseringar vid renoveringar har varit mycket framgångsrika, fordonsparken kan nu köras fossilfritt och matens klimatpåverkan och matsvinnet har minskat. Uppföljning av koncernens totala klimatpåverkan har inte gjorts, i stället har ett antal nyckeltal följts upp.

Kommunkoncernens plan för klimat beskriver mål, fokusområden och process för att minska koncernens klimatpåverkan och även skapa förutsättningar för invånare och andra aktörer att minska sin påverkan på klimatet. Koncernens plan för klimat har tagits fram parallellt med Klimatprogram Eskilstuna som omfattar det geografiska området Eskilstuna kommun och alla som bor och verkar i kommunen. Koncernens plan för klimat har samma mål och samma fem fokusområden som programmet. För att planens mål ska kunna uppnås krävs att varje nämnd och bolagsstyrelse planerar och genomför åtgärder på kort och lång sikt. Att koncernens huvud- och stödprocesser används för att samordna hanteringen av de utsläpp som är gemensamma för flera nämnder och bolag är också en förutsättning för att målen ska kunna nås.

Uppdateringen av klimatplanen har drivits i projektform. Kommunstyrelsens arbetsutskott har utgjort politisk styrgrupp för projektet tillsammans med en styrgrupp med direktörer, vd:ar och förvaltningschefer från de förvaltningar och bolag som har störst påverkan på klimatet.

Under projektet har temagrupper med representanter från både koncernens verksamheter och andra organisationer varit involverade i att ta fram förslag på aktiviteter som både koncernen och andra aktörer kan genomföra. Dessa finns samlade i en aktivitetsbank, se Klimatprogram Eskilstuna.

Stor vikt har även lagts vid dialog om möjliga arbetssätt inom koncernen. Förvaltningar, processgrupper och bolagsledning har deltagit i möten och workshops och lämnat synpunkter och förslag. Representanter

från förvaltningar och bolag har bidragit vid insamlingen av data inför den kartläggning som gjorts (bilaga 1).

Under projekttiden har beslut fattats om att leverera två separata dokument:

Klimatprogram Eskilstuna omfattar samtliga aktörer och invånare inom Eskilstuna kommuns geografiska område.

Kommunkoncernens plan för klimat omfattar verksamheten som sker inom kommunorganisationens nämnder och bolag och är kommunorganisationens bidrag till att målen i Klimatprogram Eskilstuna ska uppnås.

Båda dokumenten ligger i linje med ambitionerna i Eskilstuna kommunkoncerns strategiska inriktning för 2020-2023. De bidrar till att uppfylla Eskilstunas Vision 2030 med tillhörande målbilder samt insatsområdena i den regionala klimatplanen för Södermanlands län.

Både programmet och planen bidrar till flera av de 17 globala målen inom Agenda 2030, men framförallt bidrar planen till mål 13 som anger att omedelbara åtgärder ska vidtas för att bekämpa klimatförändringarna och dess konsekvenser. De globala målen är integrerade och odelbara och framgång krävs inom alla mål för att genomförandet ska lyckas. För Eskilstuna kommunkoncern innebär det att ha helhetssyn och fokus på mervärden. Det behövs för att skapa synergier med andra hållbarhetsområden vid planering och i framtagande av förslag till beslut, framförallt när det gäller biologisk mångfald, jämställdhet, fler i jobb och barns rättigheter.

Respektive nämnd och bolagsstyrelse ska säkerställa att andra kommunala styrdokument och processer styr mot att uppnå klimatmålen. Detta hanteras i den fortsatta implementeringsprocessen. Inom enskilda ärenden beskrivs konsekvenser för hållbar utveckling och en effektiv organisation i ärendehandlingarna.

Kommunkoncernen är en av alla aktörer inom Eskilstunas geografiska område. I det fortsatta arbetet med Klimatprogram Eskilstuna är kommunkoncernens aktiva medverkan viktig, både som en av aktörerna i kommunen och i rollen som ansvarig för samordningen av arbetet.

Kommunkoncernens plan för klimat omfattar både direkt och indirekt klimatpåverkan som uppkommer till följd av koncernens verksamhet.

Kommunkoncernens plan för klimat och dess fortsatta implementering utgör en del av kommunens energiplanering. Kommunkoncernens plan för klimat omfattar inte klimatanpassningsfrågor.

Kommunkoncernens plan för klimat

Målen i denna plan är kommunkoncernens bidrag till att målen i Klimatprogram Eskilstuna ska uppnås. I Klimatprogram Eskilstuna med tillhörande bilagor finns utförligare beskrivningar och motiveringar till varför målen har valts.

Mål

- Eskilstuna kommunkoncerns verksamhet ska vara klimatpositiv år 2045.
Klimatpositiv innebär att binda in mer växthusgaser från atmosfären än som släpps ut då verksamheten bedrivs.
- Klimatpåverkan från Eskilstuna kommunkoncern ska minska med 80% till år 2030.
Enligt kartläggning av utgångsvärdet för koncernens utsläpp (basår 2019), se bilaga 1, motsvarar det ett årligt utsläpp av max ca 36 000 ton år 2030.

Klimatarbetet i koncernen drivs via metoden tillitsbaserad styrning vilket innebär att:

- alla nämnder och bolagsstyrelser samt koncernledningsgruppen tar ansvar för att planera och genomföra kostnadseffektiva åtgärder för att minska de utsläpp av växthusgaser till atmosfären som verksamheten orsakar. De ansvarar även för att skapa förutsättningar för andra aktörer både inom och utanför koncernen att minska sin klimatpåverkan.
- Koncernledningsgruppen och aktuella huvudprocessägare bidrar aktivt i den koncerngemensamma processen för klimat, där till exempel analys och gemensam planering sker.

Kommunkoncernens klimatpåverkan

I syfte att få ett helhetsgrepp över var de största utsläppen från koncernens verksamheter sker har en kartläggning genomförts. Kartläggningen som beskrivs utförligare i bilaga 1, har utgått från en internationell standard för att kartlägga organisationers klimatpåverkan, Greenhouse Gas-protocol (GHG-protokollet).

GHG-protokollet delas in i 3 olika scope vilka kortfattat beskrivs nedan samt i figur 1. En mer detaljerad beskrivning av metoden återfinns i bilaga 1.

Scope 1

Utgör utsläpp av växthusgaser från nyttjade bränslen i egen produktion och/eller utsläpp från egenägda/leasade fordon och maskiner. Utsläpp vilka i Eskilstuna kommunkoncern uppkommer vid produktion av vatten,

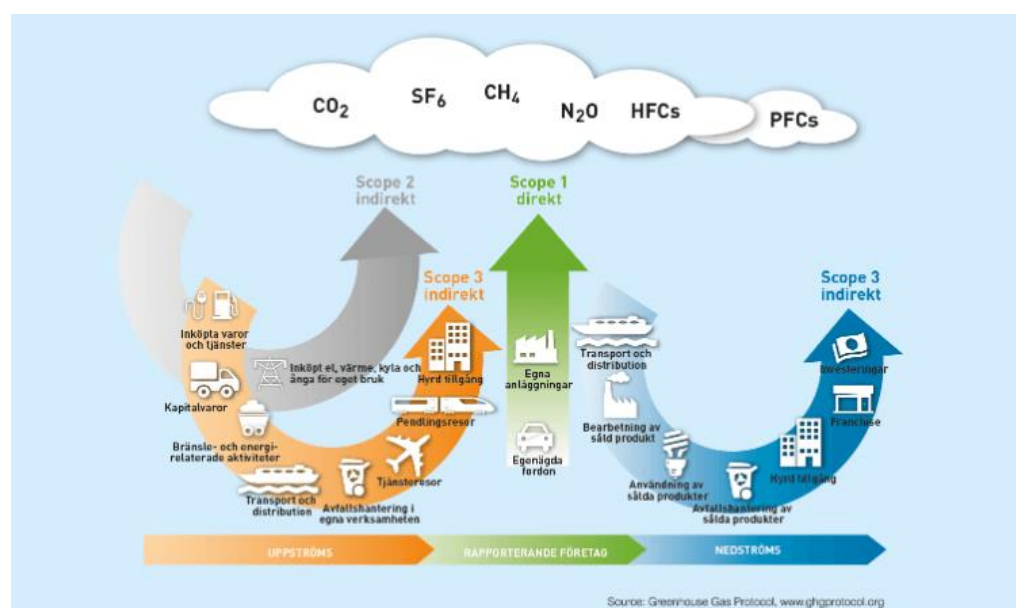
fjärrvärme, fjärrkyla och biogas, samt från drivmedel till kommunens egen fordonsslotta.

Scope 2

Utgör utsläpp av växthusgaser från av verksamheten inköpt el, fjärrvärme och fjärrkyla. I Eskilstuna kommunkoncern uppkommer dessa utsläpp vid uppvärmning av/kylning av verksamhetslokaler samt från verksamhetsel och fastighetsel.

Scope 3

Utgör indirekta utsläpp av växthusgaser från 15 underkategorier, till exempel inköp av varor och tjänster, och redovisas för hela leverantörskedjan, det vill säga både före (uppströms) eller efter (nedströms) den egna verksamheten i kedjan. De 15 underkategorierna beskrivs i bilaga 1.



Figur 1 GHG-protokollets indelning av utsläpp i olika scope

Att omfatta indirekta utsläpp, som visas inom scope 3, kommer innebära att välkända klimatåtgärder som att tanka/ladda rätt drivmedel i tjänstefordonen eller energieffektivisera befintliga fastigheter behöver kompletteras med åtgärder inom till exempel anskaffningsprocessen. Där ingår till exempel klimatkrav vid upphandlingar, effektivare inköp samt uppföljning av ställda miljökrav i avtal. Här är produktgruppsstrategierna ett bra verktyg. Kommunkoncernen köper varor och tjänster för drygt 6 miljarder kronor årligen och ställer redan idag både miljö- och sociala- krav vid upphandlingar. Men här finns fortfarande potential att förbättra och påverka marknaden i en positiv riktning. Att planera för att minimera den totala klimatpåverkan redan tidigt i planeringen av till exempel ett byggprojekt eller i en behovsbedömning inför en upphandling är avgörande för resultatet.

Eskilstuna kommunkoncern är tidigt ute med att även inkludera indirekta utsläpp (scope 3) då klimatpåverkan från organisationen redovisas. Flera

andra kommuner och många företag står i startgroparna för att inkludera scope 3 i sina redovisningar.

Resultatet visar att koncernens verksamheter idag orsakar ett utsläpp av ca 180 000 ton växthusgaser (koldioxidekvivalenter, CO₂e) per år. Målet till 2030 blir då att max ca 36 000 ton växthusgaser (CO₂e) släpps ut årligen. Basåret som har valts för kartläggningen är 2019 då underlaget för år 2020 inte kunde anses visa ett normalt år på grund av Covid-19. Detaljerade beskrivningar av metod, datakvalitet, emissionsfaktorer med mera finns i bilaga 1 samt i kartläggningens slutrapport*.

Kartläggningen visar att koncernens största klimatpåverkan finns inom kategorin inköp av varor och tjänster. Även inköp av kapitalvaror och inköpta transporter är kategorier som har stor klimatpåverkan. Kartläggningen visar också att det är en stor skillnad på klimatpåverkan mellan olika nämnder och bolag och att verksamheten inom Eskilstuna Energi och Miljö AB och Kommunfastigheter AB står för drygt hälften av utsläppen. Kommunstyrelsens, Stadsbyggnadsnämndens och Servicenämndens verksamheter har också en relativt stor påverkan.

För att konkretisera var minskningarna teoretiskt kan ske så har kända potentialer för minskning tagits fram och redovisas i bilaga 1. Potentialbedömningen visar att även om kända åtgärder genomförs har vi idag inte alla svar på hur målen ska nås, utan detta måste lösas på ett innovativt sätt i en gemensam arbetsprocess.

Kartläggningsmetoden ger en kvalitetssäkrad överblick över utsläppens storlek och från vilka kategorier utsläppen kommer, ett fortsatt arbete krävs för att analysera kategorierna och ta fram produktionsrelaterade nyckeltal.

Ett exempel är att kostnaderna för nybyggnation (inom kategorin inköp av entreprenadtjänster) kan variera stort över olika år, ett nyckeltal för utsläpp som visar CO₂e per yta som byggs kan därför bättre visa om processen förbättras.

Detta utvecklingsarbete kommer framför allt att behöva göras inom berörda huvudprocesser.

Kommunkoncernen har en unik roll som samhällsplanerare och förutsättningsskapare och det är viktigt att bibehålla den rollen trots att stort fokus läggs på att minska utsläppen från den egna verksamheten. I syfte att synliggöra att koncernen ska skapa förutsättningar för andra att nå sina klimatmål och förändra beteende så används begreppen positiv och negativ klimatpåverkan.

**Kommer att finnas tillgänglig på internportalen under remissperioden*

Positiv klimatpåverkan

Om vi gör mer av detta så blir det en positiv klimatpåverkan, tex att vi ställer fler/ högre klimatkrav i styrande beslut/planer/ beställningar eller skapar förutsättningar för andra att kunna minska sin klimatpåverkan genom att cykla, dela bil eller ladda bilen.

Negativ klimatpåverkan

Om vi gör mer av detta så innebär så blir det en negativ klimatpåverkan. Tex byggande av lokaler och bostäder, resor med flyg eller bil, transporter av gods, produktion av el och värme, konsumtion av IT-utrustning eller förbrukningsmaterial.

Fokusområden

Eskilstuna kommunkoncern samlar sitt arbete under dessa fem fokusområden som även överensstämmer med de fokusområden som finns i Eskilstuna Klimatprogram. I programmet finns utförligare beskrivningar av fokusområdena.

- Transportera och resa hållbart
- Använd och producera energi effektivt
- Bygga, renovera och anlägga med låg klimatpåverkan
- Konsumera och producera medvetet
- Lagra och ta upp växthusgaser

Organisation och ansvar

Kommunfullmäktige beslutar om planens mål och långsiktiga inriktning.

Kommunstyrelsen bedömer eventuellt behov av prioriteringar eller ytterligare beslut för att målen ska kunna uppnås.

Alla nämnder och bolagsstyrelser planerar och genomför åtgärder för att koncernens mål ska kunna nås och bidrar aktivt i den koncerngemensamma processen för klimat samt i genomförandet av Klimatprogram Eskilstuna där så är relevant.

Kommunledningskontoret leder den koncerngemensamma ledningsprocessen för att nå klimatmålen och ansvarar för att varje år rapportera planens måluppfyllnad till kommunstyrelsen.

Koncernledningsgruppen samt process- och huvudprocessägare bidrar och deltar aktivt i den koncerngemensamma processen för klimat där till exempel analys och gemensam planering sker.

Arbetsätt

Koncernens miljöpolicy anger hur miljöfrågor och därmed klimatfrågan ska hanteras i koncernens verksamheter.

Vi ska föregå med gott exempel. Det är en självklarhet att arbeta förebyggande och uppfylla de lagar och andra krav som berör kommunens verksamhet. Vi når en ständig förbättring genom att arbeta målinriktat i enlighet med våra strategiska planer på miljöområdet.

Ur Eskilstuna kommunkoncerns Miljöpolicy

Klimatfrågan är en komplex fråga och behöver hanteras som en sådan för att koncernens mål ska kunna nås. För att framgångsrikt kunna hantera en komplex fråga behöver både ett individuellt ansvar och ett gemensamt ansvar tas. Problem, analys och åtgärder behöver formuleras tillsammans genom dialog.

Koncernens klimatarbete bedrivs utifrån den tillitsbaserade styrning och ledning som Eskilstuna kommunkoncern arbetar utifrån. En grund för detta är att alla enheter har ett tydligt uppdrag, att förväntan på resultat och inriktning är känt samt att medarbetarnas handlingsutrymme har tydliggjorts. Tillitsbaserad styrning innebär mindre detaljstyrning och större fokus på riktning och på arbetsätt som leder till handling. Respektive verksamhet har bäst förutsättningar att identifiera vilka åtgärder som ger mest effekt både på kort och lång sikt, samt att samordna de klimatrelaterade åtgärderna med andra åtaganden, uppdrag och projekt.

Tydliga uppdrag med tillit till medarbetare utgör kärnan i styrningen av våra enheter. Det handlar om att, utifrån tydliga uppdrag och önskade resultat, involvera medarbetare för att ta tillvara kompetens och medarbetarkraft samt skapa engagemang i utformning och utveckling av verksamheten. Genom att utgå från brukarnas och kundernas behov samt enhetens uppdrag och involvera brukare och kunder i utvecklingen av våra tjänster kan vi nå en hög kvalitet i leverans av våra välfärdstjänster och uppnå resultat. Allt med målet om goda hållbara möten.

Eskilstuna kommuns Årsplan 2019

I Klimatprogram Eskilstuna föreslås en ”steg för steg-process” som omfattar följande fem steg:

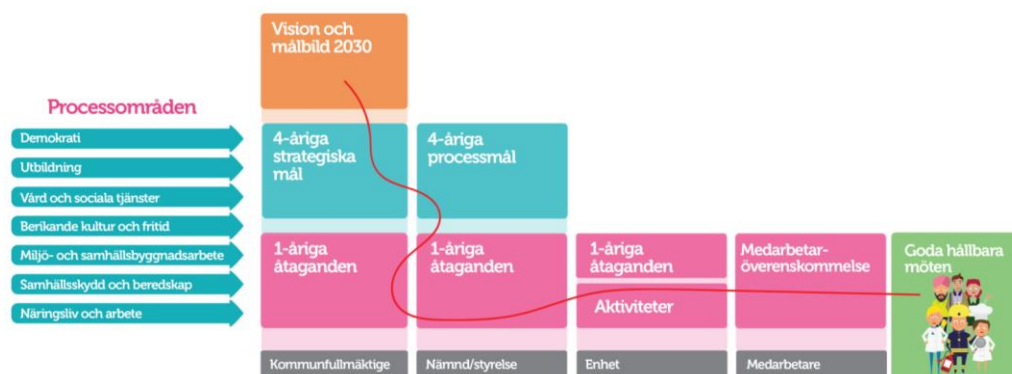
- Kartlägga
- Sätta mål
- Genomföra
- Berätta
- Följa upp

För kommunkoncernen passar detta arbetsätt då det liknar metoden för kvalitets- och verksamhetsutveckling och ständiga förbättringar i

kommunkoncernen PUFF, planera, utföra, följa upp, förbättra med tillägget **Berätta**. Syftet med även inkludera kommunikation, är bland annat att vara transparenta med koncernens mål och resultat, inspirera till förändring samt förändra normer.

Så styrs klimatarbetet i Eskilstuna kommunkoncern:

Klimatarbetet i koncernen styrs via ordinarie styr- och ledningsprocesser.



Figur 2 Eskilstuna kommunkoncerns ledning och planering

Ledningsprocess

Ledningsprocessen beskriver hur verksamheten leder, styrs och utvecklas. Den säkerställer att styrsystemet är väl utformat och förser verksamheten med vision, mål, strategier och övergripande beslut. Den årliga ledningsprocessen består av planering, uppföljning, analys och åtgärder, den kallas för årshjul.

Systematiskt miljöarbete

Styrning, planering och uppföljning av det systematiska miljöarbetet är en ledningsfråga. Här hanteras bland annat att lagar, regler och interna beslut följs och att det finns rutiner för det praktiska miljörelaterade arbetet. Påverkan på klimatet ingår som en del av det systematiska miljöarbetet och är ett verktyg för att ta hand om åtgärder som är mer verksamhetsnära eller är av mer praktisk eller återkommande karaktär till exempel rutinbeskrivningar och egenkontroll.

Kommentar: Klimatmålen implementeras i ordinarie årshjul för verksamhetsplanering, verksamhetsuppföljning och budget. Här är även ägardirektiven till koncernens bolag ett viktigt styrmedel. Kommunledningskontoret ansvarar för att hålla ihop processen för klimat och även samordningen av det systematiska miljöarbetet i koncernen.

Processområden

Styrsystemet bygger på kommunkoncernens sju processområden. Processområdena i sin tur grundar sig i förvaltningarnas och bolagens uppdrag och lyfter fram kommunkoncernens kärnverksamheter. Varje processområde har en beskrivning av syfte och inriktning. Till processområdena finns processutvecklingsgrupper utsedda. De har bland annat till uppgift att underlätta samarbete och tyngdpunkten ligger på utveckling och styrning av frågor som är gemensamma för flera förvaltningar och bolag.

Kommentar: i samband med att en ny strategisk inriktning tas fram kan formuleringar som omfattar klimatpåverkan övervägas inom samtliga processområden.

Huvudprocesser med 4-åriga processmål

Alla processområden är indelade i huvudprocesser. Ett exempel är processområde Hållbar samhällsbyggnad där sju huvudprocesser ingår:

Tillgodose behovet av:

- planerad markanvändning
- bostäder, lokaler, utemiljöer och infrastruktur
- drift av bostäder, lokaler, utemiljöer och infrastruktur
- energiförsörjning, dricksvattenproduktion och avloppsrening.
- transporter
- materialkretslopp
- natur- och vattenvård

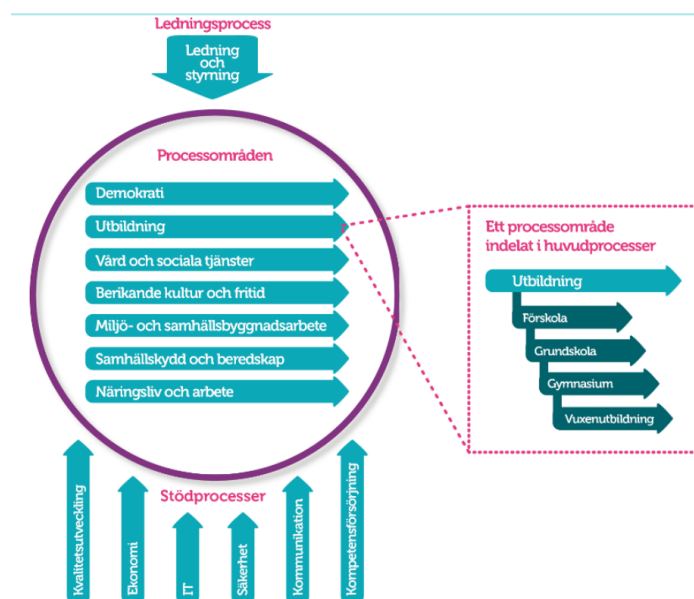
För att säkerställa att de 4-åriga strategiska målen uppnås fastställer nämnder och bolagsstyrelser 4-åriga processmål för de huvudprocesser där de bedriver sin huvudsakliga verksamhet. De 4-åriga processmålen ska säkra utveckling och drift i respektive process samt bidra till att de strategiska målen uppnås. Huvudprocesserna är utåtriktade för att skapa värde för brukare och kund.

Kommentar: Huvudprocesser som omfattar områden som är viktiga för att minska negativ och/eller öka positiv klimatpåverkan identifieras och uppdrag ses över av ansvarig nämnd eller bolagsstyrelse.

Stödprocesser

Stödprocesser ger ledning eller stöd internt och ska bidra till en effektiv organisation.

Kommentar: Stödprocesser som omfattar områden som är viktiga för att minska negativ och/eller öka positiv klimatpåverkan identifieras och uppdrag ses över av ansvarig nämnd eller bolagsstyrelse.



Figur 3 Kommunkoncernens processtyrning

Finansiering av åtgärder och merkostnader

Grundprincipen är att åtgärder finansieras inom befintlig ram både för nämnder och bolagsstyrelser. Många av åtgärderna som leder till minskad klimatpåverkan till exempel minskade inköp eller förändrade arbetssätt leder ofta även till en ekonomisk effektivisering.

För kommunens verksamheter har medel till klimatsatsningar som har stor klimatnytta avsatts. Medlen kan till exempel användas för att täcka merkostnader för prioriterade satsningar. En modell tas fram för att bedöma klimatnytta, hur medlen fördelas och effekten följs upp.

På grund av klimatfrågans prioriterade ställning både på EU-nivå och nationell nivå så finns det gott om externa medel att söka. Föreslaget arbetssätt med en väl utvecklad planering, kommunikation och samverkan inom processerna ökar sannolikheten att koncernens verksamheter aktivt kan söka externa medel för att finansiera åtgärder som beslutats för att nå målen.

Bilagor

- Bilaga 1 Sammanfattning av klimatkartläggning av Eskilstuna kommunkoncerns verksamhet
- Bilaga 2 Strategisk miljöbedömning