

KSKF/2014:192

ESKILSTUNA
KOMMUN

RISK OCH SÅRBARHETSANALYS



**Eskilstuna
kommun**

Giltig 2016-2019 | Kommunledningskontoret

Innehåll

1. BESKRIVNING AV KOMMUNEN OCH DESS GEOGRAFISKA OMRÅDE.....	3
1.1 Inledning	3
1.2 Lagkrav	4
1.3 Kommunens organisation	5
1.4 Styrdokument för Eskilstuna kommuns krisberedskap	6
1.5 Samverkan	7
1.6 Eskilstuna kommuns geografiska område	9
1.7 Myndigheter i kommunens geografiska område	10
1.8 Seveso anläggningar och farlig verksamhet	11
2. ARBETSPROCESS OCH METOD	12
2.1 Arbetsprocess för risk och sårbarhetsanalysarbetet	12
2.2 Metod	12
2.3 Olika aktörers perspektiv	13
2.4 Avgränsning	14
2.5 Sekretess	15
3. IDENTIFIERAD SAMHÄLLSVIKTIG VERKSAMHET INOM KOMMUNENS GEOGRAFISKA OMRÅDE	16
3.2 Samhällsviktig verksamhet inom Eskilstuna kommunkoncern	18
3.3 Övrig samhällsviktig verksamhet inom Eskilstuna kommuns geografiska område	18
4. IDENTIFIERADE KRITISKA BEROENDEN FÖR KOMMUNENS SAMHÄLLSVIKTIGA VERKSAMHET	19
5. IDENTIFIERADE OCH ANALYSERADE RISKER FÖR KOMMUNEN OCH KOMMUNENS GEOGRAFISKA OMRÅDE	21

5.1	Riskidentifiering	21
5.2	Riskanalys	23
5.3	Fördjupat arbete med riskanalys	24
6.	BESKRIVNING AV IDENTIFIERADE SÅRBARHETER OCH BRISTER I KRISBEREDSKAP INOM KOMMUNEN OCH DESS GEOGRAFISKA OMRÅDE.....	25
6.1	Allmänna sårbarheter och brister i krisberedskap	25
6.2	Genomgående brister för samhällsviktig verksamhet	26
7.	BEHOV AV ÅTGÄRDER MED ANLEDNING AV RISK- OCH SÅRBARHETSANALYSENS RESULTAT.....	28
7.1	Inom kommunal verksamhet	28
7.2	Inom det geografiska området	28
7.3	Vidareutveckling av krisberedskapen 2016-2019	29

1. Beskrivning av kommunen och dess geografiska område

1.1 Inledning

Denna RSA syftar till att åskådliggöra de utmaningar som Eskilstuna kommun har i sitt fortsatta arbete med krisberedskap. Arbetet har följt den nationella terminologin, och kan därför stundtals upplevas som repetitiv eller komplicerad. Det viktigaste är att fokusera på vilka verksamheter som är samhällsviktiga och vad det är för prioriterade åtaganden som måste upprätthållas oavsett vad som inträffar.

Risk och sårbarhetsanalys är inte bara en lagstadgad produkt, ett dokument som görs i början på varje mandatperiod utan grundstenen i att arbeta kontinuerligt med krisberedskap. Att förmedla att vi har risker och att samhället vi lever i är sårbart har också ett symbolvärde då det uppmanar till ett ansvarstagande hos enskild aktör, vare sig denne är en central myndighet, näringsidkare eller en enskild invånare.

Denna RSA bör därför ses som en generell kartläggning av problembilden i Eskilstuna kommun och ett underlag för att skapa ett tryggare, mer hållbart samhälle i samverkan. Det är ett arbete som måste ske kontinuerligt, i takt med att nya händelser och utvecklingar i vår omvärld utmanar vår världsbild, organisation och planering. Det är ett dokument som stämmer väl in med Eskilstunas vision för framtiden:

Eskilstuna har en vision om framtiden. Det är en vision både för kommunkoncernens organisation och för Eskilstuna som stad. Den tjänar som ledstjärna för vårt agerande på kort och lång sikt i vår strävan att skapa attraktionskraft, tillväxt och en stad som ger möjlighet att leva det liv var och en vill leva. Alla kan och får vara med och bidra i utvecklingen.

Eskilstuna – den stolta Fristaden

- Vi är modiga och utmanar
- Vi välkomnar olikheter och idéer
- Vi tar ansvar för en trygg och hållbar framtid

1.2 Lagkrav

Grunden i samhällets krisberedskap bygger på att alla aktörer tar ett eget ansvar både privata och offentliga aktörer likväl som den enskilda individen. Krisberedskap innebär att arbeta förebyggande, inför, under och efter en kris eller samhällsstörning för att vara förberedd och kunna ta sitt ansvar oavsett händelse.

Kommunen måste kunna upprätthålla samhällsviktig verksamhet även vid en kris och har en lagstadgad skyldighet att, baserat på risk- och sårbarhetsanalyser, planera sin krisberedskap. Inom gällande lagstiftning inkluderas helt- eller delvis ägda kommunala bolag i den kommunala verksamheten.

De styrande lagstiftningarna som reglerar detta är lagen(2006:544) och förordningen (2006:637) om kommuners och landstings åtgärder inför och vid extraordinära händelser i fredstid och höjd beredskap. Lagen om extraordinära händelser lyfter framförallt att kommunen har ett geografiskt områdesansvar för alla som vistas, verkar och bor inom kommunens gränser, och även ska samverka med och samordna de andra aktörer som bedriver samhällsviktig verksamhet eller berörs av en samhällsstörning.

Det finns dock ett stort antal andra lagstiftningar att beakta så som exempelvis:

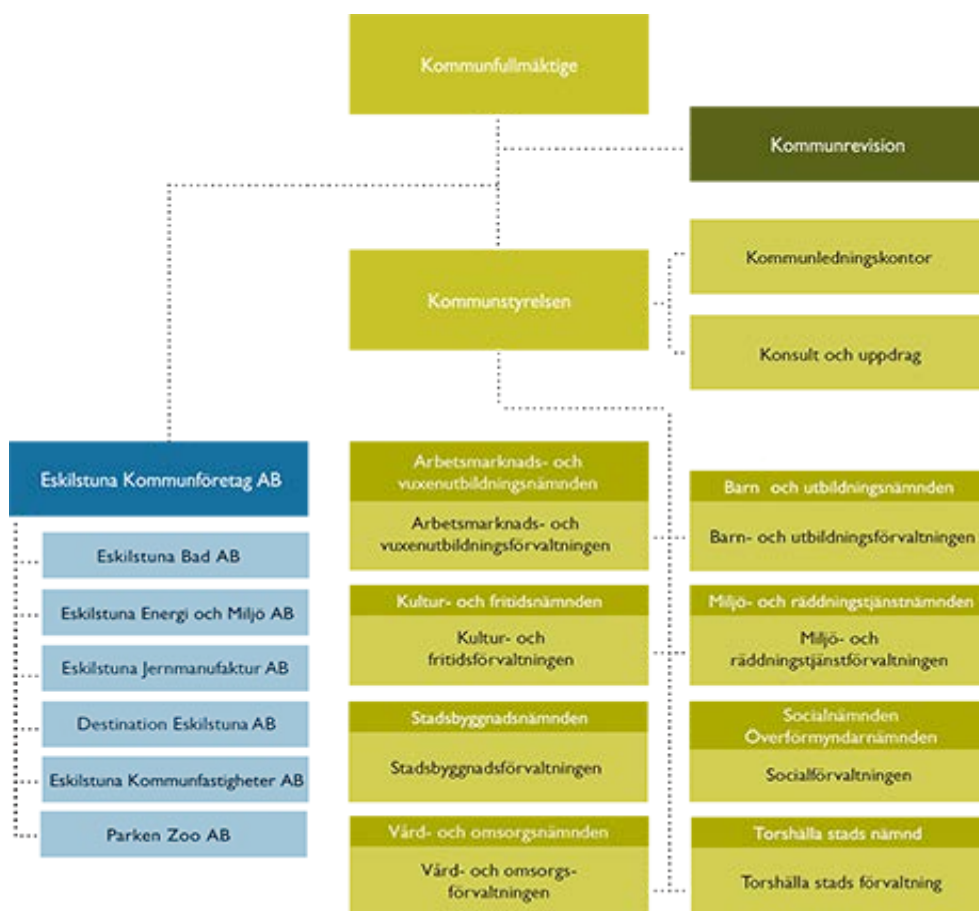
Kommunallagen (1991:900)
Hälso- och sjukvårdslagen (1982:763)
Smittskyddslagen (2004:168)
Socialtjänstlagen (2001:453)
Lagen om skydd mot olyckor (2003:778)
Offentlighets- och sekretesslagen (1980:100)
Personuppgiftslagen (1998:204)
Säkerhetsskyddslagen (1996:627)
Plan- och bygglagen (2010:900)
Miljöbalken(1998:808)

1.3 Kommunens organisation

Eskilstuna kommuns krisberedskaps organisation är uppbyggd på de tre grundprinciperna för svensk krisberedskap:

- Ansvarprincipen: den som ansvarar för en verksamhet under normala förhållanden har motsvarande ansvar vid en kris. Ansvarsprincipen innebär också ett ansvar för varje aktör att samverka med andra.
- Likhetsprincipen: en kris ska, så långt som möjligt, hanteras där den inträffar och av dem som är närmast berörda och ansvarig.
- Närhetsprincipen: organisationen som hanterar krisen ska, så långt det är möjligt, efterlikna ordinarie organisation.

Eskilstuna kommunkoncerns arbete med krisberedskap och risk- och sårbarhetsanalys följer därför den ordinarie verksamheten som illustreras nedan:



1.4 Styrdokument för Eskilstuna kommuns krisberedskap

Att säkerställa en koordinerad organisation där alla verksamheter har samma förutsättningar och samtidigt en enhetlig grundstruktur som underlättar samverkan kräver både styrdokument och verksamhetsanpassade planer. Strukturen för Eskilstuna kommuns styrdokument inom krisberedskap illustreras och förklaras nedan.

Strategi för trygghet och säkerhet



Strategin för trygghet och säkerhet är ett kommunikativt dokument som riktar sig till alla invånare i Eskilstuna kommun. Syftet är att skapa en gemensam inramning av trygghet och säkerhet och belysa att Eskilstuna kommun arbetar med frågor så som exempelvis drogförebyggande, brottsförebyggande, suicidprevention, fallolyckor och klimatanpassning.

Handlingsplan för krisberedskap i Eskilstuna kommunkoncern är ett inåtriktat dokument som fastställer vad Eskilstuna kommunkoncern arbetar med för att följa lagstiftningen och parallellt med denna återfinns den övergripande risk- och sårbarhetsanalysen för mandatperioden. Dessa två dokument ligger till grund för allt vidare arbete med krisberedskap och tas politiskt.

På grund av lagstiftningen krävs även en central krisledningsplan, utbildnings- och övningsplan, rutiner för rapportering och en tydlig beslutad och separat redovisad budget knuten till de särskilda kraven för kommunal krisberedskap. Dessa dokument är också politiskt förankrade, antingen av kommunfullmäktige eller gemensamt av kommunstyrelsens ordförande och kommundirektören.

För att tydliggöra den centrala krisledningen finns underliggande riktlinjerna för krisledning och en tillhörande handbok med delkapitel inriktade på ansvarsfördelning, lednings- och stabsmetodik, krisledningsnämnden, kriskommunikation, tekniskt stöd och mallar.

Varje förvaltning och bolag är ansvarig för att ta fram och i sin nämnd eller bolagsstyrelse fastställa sin egen RSA. Denna följs upp årligen, inklusive de åtgärder som identifierats och rapporteras till KS. Med denna RSA och med stöd av en vägledning tar varje förvaltning och bolag fram en egen krispärm, vilket även går bra att utveckla på enhets- och avdelningsnivå. Det finns en uppdelning med krisledning, kontinuitetsplanering, rutiner och checklistor och larmlista fastställd för att säkerställa ett tydligt och enhetligt arbete inom kommunens alla verksamheter.

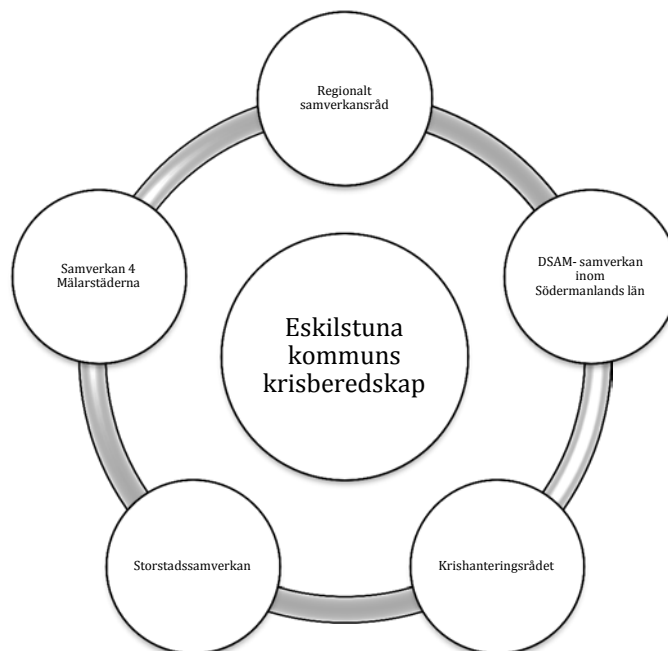
1.5 Samverkan

”Sveriges krishantering bygger på att man löser kriser i samverkan och för att kunna göra det krävs förberedelser och gemensamma strukturer för samverkan.”¹

Eskilstuna kommuns arbete med trygghet och säkerhet, inklusive krisberedskap ligger under kommunstyrelsen och sköts av kommunledningskontoret. Då samverkan lyfts fram som prioriterat i lagkrav, föreskrifter och styrdokument för krisberedskap är det viktigt att Eskilstuna kommun koordinerar sitt arbete tillsammans med andra aktörer och aktivt samverkar inom dessa frågor. Kommunen förutsetts också bidra till utvecklingen inom krisberedskap på lokal, regional och nationell nivå och delta i olika forum för att representera det kommunala perspektivet i samverkan med landsting, myndigheter och privata- och frivilliga organisationer.

I Eskilstuna kommun sker denna samverkan främst i följande forum:

¹ Strategi för regional samordning och inriktning av krisberedskap och räddningstjänst i Södermanlands län, 2015, s.2.



Storstadssamverkan är ett nätverk för alla de kommuner som har över 100 000 invånare och räknas som storstäder. Här lyfts frågor som är unika för större städer och möjlighet ges att diskutera och utbyta information, samt gemensamt påverka genom att lyfta storstadsperspektiv till myndigheter och Sveriges kommuner och landsting.

Samverkan för de fyra Mälärstäderna Västerås, Enköping, Strängnäs och Eskilstuna syftar till att försöka samordna verksamheten och skapa ett djupare samarbete inom ramen för trygghet och säkerhet. Här berörs exempelvis Mälaren, gemensamt oljeskydd, frivilliga insatser och krisstöd till allmänheten.

DSAM är den samverkan som sker inom länet och leds av Länsstyrelsen, som är den myndighet som ansvarar för uppföljning av lagen om extraordinära händelser och även har ett ansvar att säkerställa en samordning mellan länets aktörer. I detta råd är Eskilstuna den största kommunen och har därför ett ansvar att driva utvecklingen inom länet framåt, samt erbjuda stöd till andra kommuner. För inriktning av länets krisberedskap finns ett regionalt samverkansråd för krisberedskap och räddningstjänst, där kommundirektören representerar kommunen.

Krishanteringsrådet är det forum för icke kommunala aktörer inom Eskilstuna kommun, som leds av kommunstyrelsens ordförande och främst fungerar som ett forum för att lyfta aktörers olika perspektiv och ta del av kommunens arbete.

1.6 Eskilstuna kommuns geografiska område

Eskilstuna kommun har en ökande befolkning på 101 765 invånare² och en yta på 1 103 km². Majoriteten av kommunens invånare bor inom Eskilstuna och Torshälla tätort, men det finns också en utpräglad landsbygd med mindre orter så som Näshulta, Sundbyholm, Kjula och Tumbo. Eskilstuna är en kommun som värderar mångfald och inom kommunen talas en mängd olika språk däribland förutom de fem minoritetsspråken: arabiska, somaliska, bosniska och vietnamesiska.

Traditionellt har Eskilstuna varit en industristad med metallbearbetning i olika former. Industrin dominerar fortfarande med tillverkning av entreprenadmaskiner, verktyg, lås, komponenter till bilindustrin och liknande produkter. I Torshälla tillverkas rostfri plåt. Under senare år har flera stora etableringar skett av företag inom logistik och lager. Handeln finns i centrum av Eskilstuna men även i flera köpcentra i utkanten av tätorten. Kommunen har cirka 9000 anställda och är länets största arbetsgivare. Det finns en stor del pendling in och ut ur Eskilstuna främst till och från Stockholm och Västerås. Mälardalens högskola med 14 000 studenter och 900 anställda har också campus i Eskilstuna och Västerås.

I väster gränsar kommunen mot Hjälmarén och i norr mot Mälaren. Genom de centrala delarna av Eskilstuna och Torshälla rinner Eskilstunaån som är den huvudsakliga avrinningen från Hjälmarén vilken är Sveriges fjärde största sjö. Eskilstunaån är 37 km lång och rinner genom ett relativt flackt landskap med en fallhöjd på 20 meter mellan Hjälmarén och Mälaren. Hjälmaréns nivå regleras genom Hyndevadsdammen. Det finns totalt åtta dammar och även invallningar som ligger på båda sidor om ån på en sträcka uppströms Torshälla.

SMHI har genomfört en detaljerad översvämningsskartering för Eskilstunaån. Resultatet redovisas i form av översvämningsszoner vid olika flöden. Störst risk för översvämningar vid höga flöden är det mellan Faktoridammen och Torshälla. Inom detta område finns också kommunens reningsverk, vilket medför fler risker. Översvämningsskarteringar dimensionerade efter dagvatten och skyfall är planerade, vilket belyser en ny typ av översvämningsskartering mer frekvent med det föränderliga klimatet.

De viktigaste vägarna är E20, Riksväg 53 och järnvägen Person- och godstrafiken på landsväg sker i huvudsak på E20 och länsvägarna mot Västerås, Katrineholm och Nyköping. E 20 är motorväg eller motortrafikled med wire-räcken (2+1 väg). Enligt MSB:s statistik är det mindre omfattning av farligt godstransporter på vägnätet i kommunen. På Svealandsbanan

² SCB 31 juli 2015

dominerar persontransporter mot Stockholm och nord-sydlig riktning dominerar tunga godstransporter på den gamla TGOJ-banan även om persontrafiken mot Västerås ökar. I centrala Eskilstuna finns en mindre rangerbangård för godstrafik med inslag av farligt gods. Det finns även ett nybyggt logistik centrum i Kjula och en omlastningscentral för att effektivisera kommunens transporter och minska miljöpåverkan. I kommunens östra del ligger Kjula flygplats som har varit en militär flygbas men även med viss civil flygverksamhet. Den militära delen är nedlagd och kommunens planer är att den civila delen ska öka i takt med utbyggnaden av Kjula logistikcenter.

Godstrafiken på båt på Mälaren går till hamnar i Köping och Västerås. Ammoniak transporteras i tankbåtar via Kvicksund till Köping, en större olycka med utsläpp i luft eller vatten skulle kunna vara en stor fara för närboende och för vattnet i Mälaren.

1.7 Myndigheter i kommunens geografiska område

Eskilstuna kommun har inom sitt geografiska område även en bred av olika privata och offentliga verksamheter.

Mälarsjukhuset är länets största sjukhus med över 100 000 besök per år, runt 3000 anställda. Det finns också åtta vårdcentraler i kommunen. Landstinget har huvudansvaret för vård och omsorg däribland bland annat ansvaret för den katastrofmedicinska beredskapen, smittskyddsverksamhet och psykologisk/psykiatrisk krisstödsledning.

Kriminalvårdsanstalten Hällby ligger belägen i Tumbo, nära Kvicksund och har 98 platser i säkerhetsklass 1.

Fortifikationsverket är en av Sveriges största fastighetsägare och cirka 620 anställda, men utspridda över 50 kontor så bara en bråkdel är verksamma på huvudkontoret i Eskilstuna. Myndigheten har regeringens uppdrag att se till att Försvarsmakten har väl fungerande anläggningar, mark och lokaler för sin verksamhet. De flesta av dessa anläggningar är dock inte placerade inom Eskilstuna kommun.

Trafikverket har regionkontoret för region öst placerat i Eskilstuna kommun. Trafikverket ansvarar för långsiktig planering av transportsystemet för vägtrafik, järnvägstrafik, sjöfart och luftfart och för byggande, drift och underhåll av statliga vägar och järnvägar.

Energimyndighetens huvudkontor är placerat i Eskilstuna och myndigheten har 367 anställda, varav cirka hälften arbetar på plats, men färre bor inom kommunen.

Eskilstuna hör till Polismyndigheten region öst, som har sitt huvudkontor i Linköping. Regionen är uppdelad i nio lokalpolisområden varav en är placerad i Eskilstuna.

1.8 Seveso anläggningar och farlig verksamhet

I Eskilstuna kommun finns fem stycken så kallade Seveso-anläggningar varav tre finns inom ett kommunalägt bolag, ESEM.

Inom Outokumpu Stainless AB i Torshälla förvaras och hanteras stora mängder av framför allt gasol, fluorvätesyra och svavelsyra. Företaget tillverkar rostfri plåt och rör. En olycka inom anläggningen skulle kunna medföra allvarliga skador på människor inom området och på den omgivande miljön. Boende i Torshälla har fått information om vilka åtgärder man ska vidta vid utsläpp av farliga kemikalier.

EPC Skanexplo AB i Hugelsta tillverkar sprängämnen av i huvudsak ammoniumnitrat och dieselolja i fast eller flytande form. Lagring och hantering av andra sprängämnen och sprängkapslar. Eftersom det är sprängämnestillverkning så är det Myndigheten för samhällsskydd och beredskap (MSB) som gett tillstånd för att bolaget får bedriva sin produktion. Anläggningen finns på Bofors nedlagda skjutfält och inga bostäder finns inom riskområdet. Boende i närområdet har fått information riskerna vid en olycka.

Utöver Seveso-anläggningarna finns det anläggningar som är klassade som farlig verksamhet enligt Lagen om skydd mot olyckor (2kap4§). De ovanstående Seveso anläggningarna är också farliga verksamheter men går främst under Seveso-lagstiftningen eftersom verksamheterna faller under dess kravnivåer. De anläggningarna inom kommunens geografiska område som utöver Seveso-anläggningarna är farliga verksamheter är;

Eskilstuna flygplats (alla flygplatser räknas som farliga verksamheter).

Isstadion (Sméhallen) som hanterar upp till 12 kubikmeter ammoniak som köldmedia till sin kylanläggning. Rören som transporterar ammoniak sker både in- och utomhus. Ett utsläpp av koncentrerad ammoniak skulle, särskilt på grund av det korta avståndet till boende i närområdet, kunna orsaka allvarliga skador på människor.

2. Arbetsprocess och metod

2.1 Arbetsprocess för risk och sårbarhetsanalysarbetet

Eskilstuna kommunkoncern har tidigare utfört risk- och sårbarhetsanalyser (RSA) både 2007 och 2011. På grund av en utveckling inom krisberedskapen, en ny vägledning för samhällsviktig verksamhet och nya RSA föreskrifter har tidigare RSAer inte varit lika omfattande eller inkluderande, samt fokuserat främst på risker. Denna RSA har främst åsyftat att skapa en gemensam arbetsprocess och medvetenhet för den sårbarhet som finns i verksamheterna, med särskilt fokus på samhällsviktig verksamhet.

2014 påbörjades den nya RSA processen och alla förvaltningar och vissa bolag inkluderades. Dessa har producerat en RSA utefter sitt verksamhetsområde, men med målsättningen att tänka på hur verksamheten påverkar och påverkas av hela det geografiska området. På så sätt har både interna och externa risker diskuterats, men fokus sedan lagts på att prioritera åtaganden och åtgärder för den egna verksamheten. Tillsammans med experter för ämnesområden så som fastigheter, informations säkerhet, kommunikation, räddningstjänst och säkerhet har sedan dessa sammanställts till en övergripande RSA för Eskilstuna kommunkoncern. I denna ligger fokus främst på att presentera samhällsviktig verksamhet och lyfta de åtgärder som krävs för att stärka krisberedskapen under mandatperioden.

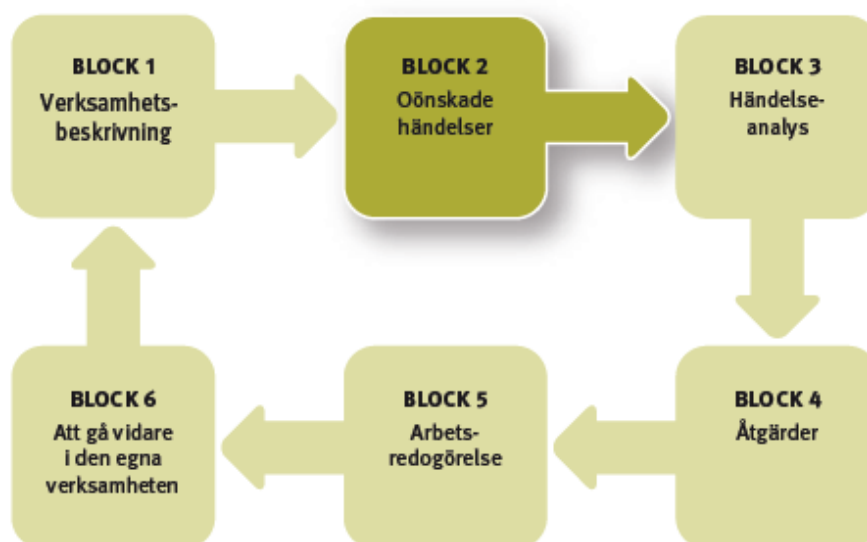
Utöver förvaltningarnas RSAer har även bolagens riskanalyser, Länsstyrelsen RSA 2014, samt Myndigheten för samhällsskydd och beredskaps årliga RSAer beaktas. I arbetsprocessen har två särskilda scenarier lyfts fram och diskuterats utförligt: elbortfall och pandemi. Ambitionen är att årligen upprätthålla RSA processen genom att i olika grupperingar diskutera andra riskbilder och hur de påverkar samhällsviktig verksamhet.

2.2 Metod

Eskilstuna kommunkoncern genomför sitt arbete med RSA utefter FORSA metoden, vilket står för Totalförsvarets forskningsinstitut (FOI:s) risk och sårbarhetsmodell och utarbetades på uppdrag för Stockholms stad. Denna modell används även av Västerås stad, och underlättar fördjupat samarbete under de kommande åren i bland annat frågor som berör transport, Mälaren och Mälardalens högskola.

Respektive förvaltnings- och bolagschef beslutar om vilka som bör inkluderas i RSA arbetet som leds med stöd av beredskapsstrategen. Uppskattningsvis har det krävts en halvdag för att genomföra steg 2-4, om man valt att endast inkludera ledningen. Vissa förvaltningar har valt att även

involvera områdeschefer eller enhetschefer och inom ramen för RSA arbetet genomfört en mindre scenarioövning i krisberedskap. Block 1 och 5 har krävt att någon i respektive förvaltning skriver, och någon ifrån varje förvaltning har varit dokumentansvarig. Risk och sårbarhetsanalysen har bildat underlaget för kontinuitetsplanering och budget för åtgärdsplan. Åtgärder och arbetet med att gå vidare i den egna verksamheten kommer att följas upp av KS/KF årligen, och varje nämnd och bolag ansvarar för att årligen rapportera om detta till KS/KF.



FORSA modellen uppfyller Myndigheten för samhällsskydd och beredskaps (MSB:s) föreskrifter om kommuner och landstings risk- och sårbarhetsanalyser, som kräver en viss disposition och innehåll. De sex blocken görs i steg, och skapar en process som förutom att bidra till en rapportering, främst syftar till att skapa en medvetenhet hos deltagarna och även ett ansvarsutkrävande av de som med RSA:n som underlag sätter budget och verksamhetsplaner..

2.3 Olika aktörers perspektiv

Eskilstuna kommun har valt att göra en djupgående RSA process och involverat interna och externa aktörer för en bred representation. Internt har varje förvaltningsledning med berörd kompetens deltagit i hela RSA processen med representation från kommunikation, HR, kvalitet, ekonomi och säkerhet. Utöver detta har sak kompetens inkluderats som bedömts som relevant för det övergripande RSA

arbetet där bland annat fastighet, it, informationssäkerhet, intern säkerhet, brottsförebyggande, klimatanpassning och resiliens, juridik och brandskydd bidragit med sina perspektiv.

Externt har det skett en fortlöpande dialog inom länet med Länsstyrelsen, Landstinget, Polismyndigheten i Södermanlands län, Militärregion Mitt samt länets andra kommuner. Utöver dessa har även det samarbete som Eskilstuna kommun bedriver gemensamt inom ramen för de fyra Mälarstäderna med Västerås stad, Enköpings kommun och Strängnäs kommun inkluderats i RSA processen. Trafikverket, Energimyndigheten och Fortifikationsverket har inkluderats då dessa myndigheter har kontor i Eskilstuna och således berörs av kommunens krisberedskap.

För att inkludera perspektiv både från tätort och landsort inom Eskilstuna kommuns geografiska område har RSA arbetet även inkluderat LRF och bönder inom skog, spannmål, gris, ko, kyckling och hästuppfödning. Näringsidkare så som Assa, Fazer och Outokumpu har inkluderats likväl som företrädare från religiösa samfund.

2.4 Avgränsning

Denna RSA har valt att fokusera främst på att etablera en arbetsprocess och gemensamt skapa en medvetenhet om samhällsviktig verksamhet och prioriterade åtaganden. I och med detta har fokus primärt inte legat på djupgående riskanalyser av mer teknisk karaktär. För detaljerade riskanalyser för särskilda objekt hänvisas därför till de analyser som görs enligt andra lagkrav. Det finns en ambition att på sikt göra mer djupgående riskanalyser och även inkludera risker som beaktar vårt föränderliga klimat.

2.5 Sekretess

Varje genomförd RSA ska inkludera en bedömning av hur känslig informationen om verksamheten som diskuteras är och beakta behovet om den ska vara sekretessbelagd eller offentlig. Offentlighets- och sekretesslagen (SFS 2009:400) behandlar i 18 kap §13 följande gällande risk- och sårbarhetsanalyser;

”Sekretess gäller för uppgift som hänför sig till en myndighetsverksamhet som består i risk- och sårbarhetsanalyser avseende fredstida krissituationer, planering och förberedelser inför sådana situationer eller hantering av sådana situationer, om det kan antas att den allmännas möjlighet att förebygga och hantera fredstida kriser motverkas om uppgiften röjs.”

Det är av stor vikt att allt arbete som berör RSA belyser medvetenheten hos deltagande aktörer om Eskilstuna kommuns arbete med informationssäkerhet. Om sekretess tillämpas ska det tydligt framgå på handlingen i form av text med hänvisning till lag, kapitel och paragraf samt ska detta även meddelas till deltagande aktörer för kännedom. Man ska även beakta denna sekretess om en RSA för en enhet, förvaltning, bolag eller kommunövergripande efterfrågas av utomstående aktör. Vid tveksamheter konsultera beredskapsstrategen tillika säkerhetsskyddschef, eller biträdande säkerhetsskyddschef.

Denna RSA är Eskilstuna kommunkoncerns officiella RSA för mandatperioden och är en allmän handling. Det finns ingen tillhörande hemlig bilaga och dokumentet är tillgängligt på Eskilstunas hemsida.

3. Identifierad samhällsviktig verksamhet inom kommunens geografiska område

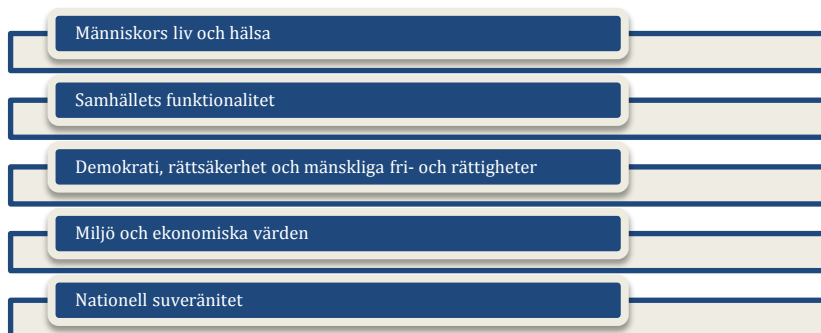
Eskilstuna kommun inriktar sitt förebyggande krisberedskapsarbete till den samhällsviktiga verksamheten och följer den handlingsplan och vägledning som tagits fram för samhällsviktig verksamhet av Myndigheten för samhällsskydd och beredskap. Samhällsviktig verksamhet definieras i 2 § MSBFS 2010:7 som en verksamhet som uppfyller minst ett av följande villkor:

- Ett bortfall av eller en svår störning i verksamheten kan ensamt eller tillsammans med motsvarande händelser i andra verksamheter på kort tid leda till att en allvarlig kris inträffar i samhället.
- Verksamheten är nödvändig eller mycket väsentlig för att en redan inträffad kris i samhället ska kunna hanteras så att skadeverkningarna blir så små som möjligt.

Eskilstuna kommun har samhällsviktig verksamhet av både regional och lokal betydelse, men bedömer inte att det inom det geografiska området finns någon av nationell betydelse. Däremot har Eskilstuna kommun en lång gräns mot Mälaren, som är ett nationellt intresse och försörjer en stor del av Sveriges befolkning med dricksvatten.

3.1 Prioritering av samhällsviktig verksamhet

Den samhällsviktiga verksamheten i Eskilstuna kommun prioriteras efter de nationella skyddsvärden som fastställs. Dessa är:



Vid en begränsning av resurser inom Eskilstuna kommun är det med hänsyn till dessa värden som kommunen kommer att inrikta sin verksamhet. Den samhällsviktiga verksamheten har vidare delats in beroende på hur länge den kan tolerera ett avbrott och de högst prioriterade samhällsviktiga verksamheterna klarar inte av ett avbrott på upp till tre timmar utan långtgående negativa konsekvenser. För en mer detaljerad redogörelse se bilaga 1. Prioritering av samhällsviktig verksamhet.

Generellt finns samhällsviktig verksamhet inom följande samhällssektorer:

Energiförsörjning

- Ett längre el- eller fjärrvärmeavbrott får ekonomiska konsekvenser och sätter samhället på svåra prov. ESEM, Vattenfall och Energimyndigheten är här viktiga aktörer.

Information/Kommunikation

- Det är av största vikt att information och kommunikation fungerar tillfredsställande i händelse av en krissituation. I kommunen finns kontor för länets största tidning Eskilstuna Kuriten samt radio P4.

Finansiella tjänster

- Det finansiella systemet har en stor betydelse för samhällets funktionalitet. De flesta banker finns representerade i Eskilstuna, likväl som försäkringskassan och kommunal biståndsverksamhet. Även ett stort antal bankomater finns i kommunen.

Hälsa- sjukvård samt omsorg

- Hälsa- och sjukvård i alla dess former är en samhällsviktig verksamhet som alltid måste fungera för att samhället i övrigt ska vara funktionellt. I kommunen finns länets största sjukhus, Mälarsjukhuset, åtta vårdcentraler och vårdboenden och hemtjänst.

Skydd och säkerhet

- Här ingår räddningstjänst, polis, ambulans, vaktbolag och kommunal krisledning. Även kriminalvårdsanstalten och andra skyddsobjekt så som vattenverket är av vikt.

Transporter

- Ett stopp i transportsektorn skulle kunna innebära att matvaror inte kan levereras till butikerna och att människor skulle få det svårt att ta sig till sina arbeten. Eskilstuna är beroende av en fungerande kollektivtrafik för att personalförsörja de samhällsviktiga verksamheterna. Transportsektorn är även kritisk då den förser det övriga samhället med drivmedel. Här bör kommunens egna Logistiskentral nämnas likväl som Trafikverkets regionala huvudkontor.

Kommunalteknisk försörjning

- Till sektorn kommunalteknisk försörjning räknas bland annat VA-verksamhet, värme till prioriterade fastigheter samt renhållning. En störning i sektorn kan få betydelse för både liv och hälsa och samhällets funktionalitet. Hit räknas Hyndevad vattenverk, reningsverket, pumpstationer, värmeverket och ledningsnät.

Livsmedel

- Till sektorn livsmedel räknas livsmedelsproducenter, grossister och butiker. En störning i sektorn kan få betydelse för samhällets funktionalitet.

Handel och industri

- Till sektorn handel och industri räknas bland annat detaljhandel och IT-drift. En störning i sektorn kan få betydelse för samhällets funktionalitet. Även farliga industrier så som Outoucompo räknas till detta.

Offentlig förvaltning

- Till sektorn offentlig förvaltning räknas bland annat viss tillsyns- och tillståndsverksamhet samt viss expert- och analysverksamhet som är viktig för att förebygga eller hantera en redan inträffad kris. Exempel på offentlig förvaltning är tingsrätten, den kommunala krisledningen, indikerings- och laboratorieverksamhet, utbildningstjänster samt begravningsverksamhet.

3.2 Samhällsviktig verksamhet inom Eskilstuna kommunkoncern

Inom Eskilstuna kommunkoncern är det främst följande förvaltningar och bolag som bedriver samhällsviktig verksamhet:

- Eskilstuna Energi och Miljö (EEM) som ansvarar för vatten, värme, el och avfall
- Vård och omsorgsförvaltningen som ansvarar för hemtjänst, vård- och omsorgsboenden, LSS för vuxna och trygghetslarm
- Socialförvaltningen som ansvarar för socialtjänst och socialjour.
- Barn och utbildningsförvaltningen som ansvarar för förskoleverksamhet och lågstadieskola
- Miljö- och räddningstjänstförvaltningen som ansvarar för räddningstjänst
- Stadsbyggnadskontoret som ansvarar för väghållning
- Konsult och uppdrag som ansvarar för IT, Omlastningscentralen, Växeln samt har resurskompetens inom kommunikation, juridik och upphandling
- Kommunledningskontoret som ansvarar för kriskommunikation, privat-offentlig samverkan, mångfald, minoriteter och säkerhet samt HR, ekonomi och juridik.

3.3 Övrig samhällsviktig verksamhet inom Eskilstuna kommuns geografiska område

Landstinget är den främsta samhällsviktiga verksamheten inom det geografiska området. Med länets största sjukhus med akutmottagning, ambulansstation, intensivvård och neonatalavdelning som prioriterade åtaganden. Utöver detta är även vårdcentralerna samhällsviktiga.

Polismyndigheten Region Öst har ett polisområde i Eskilstuna, med häkte och en länskommunikations central, samt en ledningscentral. Kriminalvårdens anstalt i Eskilstuna bedöms ej som samhällsviktig, men bör omnämnas då vissa samhällsstörningar kan leda till en omprövning av detta och kräva att resurser prioriteras till stöd för verksamheten.

Energimyndigheten och Fortifikationsverket är två statliga myndigheter med huvudkontor i Eskilstuna. Beroende på typen av samhällsstörning kan dessa myndigheter bedömas som samhällsviktig verksamhet, likväl som Trafikmyndigheten som har ett regionalt kontor i Eskilstuna. Migrationsverket har hem för asylsökande i kommunen, men med nära samarbete med den verksamhet som bedrivs i Flens kommun vilket gör att verksamheten inte är samhällsviktig vid en samhällsstörning om denna inte är länsomfattande.

Privata förskolor, grundskolor vårdboenden samt andra aktörer som ger vård och omsorg för barn, sjuka och äldre är identifierade som samhällsviktig verksamhet och informerade om deras ansvar inför och vid en samhällsstörning.

4. Identifierade kritiska beroenden för kommunens samhällsviktiga verksamhet

Med kritiska beroenden åsyftas det en verksamhet är beroende av för att kunna uppfylla sina prioriterade åtaganden vid en samhällsstörning. Genom att identifiera dessa, och även vad som går att påverka eller är ett beroende till en annan aktör kan även de kritiska beroendena byggas bort. Eskilstuna kommun har valt att illustrera sina kritiska beroenden enligt följande modell:



Det viktigaste kritiska beroendet för all samhällsviktig verksamhet är personalförsörjning. Detta beroende inkluderar att personal har rätt kompetens och behörighet, finns tillgängliga, går att nå vid behov och har kännedom om verksamheten inom vilken de ska verka.

Infrastruktur med fungerande transporter, it och telefoni samt vägnät är ett kritiskt beroende för att personal och invånare ska ta sig till och från sin

arbetsplats och nå ut till kommunens kunder och brukare. Att it och telefoni fungerar är vidare ett kritiskt beroende för att nå ut med information till personal och invånare, samt larma in personal och samverka med andra aktörer. Fungerande tekniska system är också av vikt för betalning och kontanthantering.

Vatten, el och värme är kritiska beroenden som krävs för att viss samhällsviktig verksamhet skall kunna upprätthålla sina prioriterade åtaganden. Främst drivmedelsförsörjningen är ett kritiskt beroende för att säkerställa transporter och värme, samt elförsörjning för bland annat räddningstjänst, hemtjänst, skolskjutsar och den kommunala krisledningen. För den kommunala verksamheten samt Parken Zoo är även ett vatten av drickskvalité kritiskt för verksamheten.

Livsmedelsförsörjning är ett kritiskt beroende som Eskilstuna kommun arbetat med i ett särskilt utpekat projekt om resiliens i livsmedelsförsörjningen. Som ett led i detta har kommunen en omlastningscentral dit alla varor levereras, lagras och omlastas vilket bygger bort en del av det kritiska beroendet. Även att säkerställa en fortlöpande fungerande livsmedelsproduktion inom lantbruk är av vikt, och ses som en del i en robust livsmedelsförsörjning främst på nationell nivå men uppmärksammas därför av kommunen.

5. Identifierade och analyserade risker för kommunen och kommunens geografiska område

Med risker avses här oönskade händelser som negativt påverkar verksamheten och Eskilstuna kommun. Dessa inkluderar naturolyckor, sjukdomar, antagonistiska hot och avbrott i teknisk infrastruktur.

1.2 Riskidentifiering

Identifieringen av risker i Eskilstuna kommun utgår både från verksamheternas egna identifierade risker, Länsstyrelsens 21 identifierade risker och Myndigheten för samhällsskydd och beredskaps 27 nationella risker. Vissa av dessa risker kan delas upp i ett antal risker, vilket också har gjorts av respektive verksamhet, men denna övergripande RSA beskriver endast generella risker ur ett övergripande perspektiv.

TYP AV RISK	Nr.	HÄNDELSE	BESKRIVNING
Systemsammanbrott	1	Elbortfall	Ett elavbrott som drabbar stora delar av kommunen under minst tre dygn, under vinterhalvåret
	2	Personalförsörjning	Brist på personal och rätt kompetens
	3	Tele och IT	Utslagen telefoni och IT
	4	Vatten och avlopp	Inget dricksvatten i ordinarie ledningsnät, under 1-2 veckor. Ej fungerande avlopp
	5	Drivmedel	Stopp i drivmedelförsörjning
	6	Infrastruktur	Störningar i kommunikation och transporter
	7	Värme och kyla	Längre avbrott i fjärrvärme som leder till nedkylda byggnader
Olyckor	8	Bränder och explosioner	Stor brand
	9	Transportolyckor	En större tåg- eller bussolycka
	10	Olyckor med allmänheten	Vid ett event skadas en grupp människor
	11	Personalolyckor	En buss med personal råkar ut för en större olycka
	12	Utsläpp och föroreningar	Ett utsläpp av flourvätesyra som förgasas och kräver snabba inrymningsrutiner
Sociala risker	13	Hot och våld mot personer	Hot och våld riktad mot en utpekad grupp människor, exempelvis handläggare på kommunen eller en viss religionsåskådning
	14	Sabotage	Avsiktlig sabotage av samhällsviktiga verksamheter
	15	Sociala oro	Social oro med våldsinslag, så som bilbränder tillsammans med hot och våld mot offentlig förvaltning

	16	Terrorism	Ett terrorangrepp
	17	Arbetsmarknadskonflikter	En omfattande strejk som påverkar samhällsviktiga verksamheter
	18	Befolkningsrörelser	Plötslig ökning av folkmängd som kräver snabba insatser av kommunen
	19	Pågående dödligt våld i publik miljö	En isolerad händelse där vapen används avsiktligt för att åstadkomma skador på ett stort antal liv.
Infrastruktur	20	IT/Data/Bredband/GNSS	IT störningar som pågår under ett antal dagar och gör att IT system på datorer är otillgängliga under en längre tid.
	21	El	Längre elavbrott pga skador på elnät
	22	Vatten	Avbrott av dricksvatten pga skador på ledningsnät
	23	Telefoni	Utslaget mobilnät och eller kommunens fasta telefoni
	24	Värme	Bortfall av fjärrvärme under vinterhalvåret
Naturrelaterade händelser	25	Storm	En höststorm med stark blåst, oframkomliga vägar och nedrivna elledningar.
	26	Isstorm	En isstorm vintertid med grader ner mot -30 C, oframkomliga vägar och elavbrott i några dygn.
	27	Värmebölja	Höga temperaturer utomhus under över en vecka, under pågående semestertid.
	28	Översvämning	Översvämning av Eskilstunaån, främst reningsverk och Torshälla
	29	Skyfall	Översvämning av dagvattenbrunnar vid plötsligt skyfall
Sjukdomar	30	Pandemi	En pandemi där cirka X % av befolkningen blir smittade, med ett personalbortfall på 50%, en dödlighet på xx.
	31	Epizooti och zoonos	En smittsam sjukdom mellan djur och människor som pågår under en längre tid, påverkar livsmedelsförsörjning och sociala samlingspunkter.
	32	Övriga sjukdomar (kollektivt trauma)	Stort socialt kollektivt trauma som kräver stora trygghets- och medmänskliginsatser
Organisation	33	Organisation och ekonomi	Otydligt ansvarsfördelning, förtroendekris och-/eller osäker ekonomi
	34	Personalrelaterade	Förtroendekris eller personrelaterad händelse med nyckelperson

5.2 Riskanalys

I riskanalysen har händelsen bedömts separat utifrån konsekvens om händelsen skulle inträffa och sannolikheten av att den skulle inträffa. Tillsammans skapar detta en värderad risk, som sedan går att arbeta med att förhindra, minska sannolikhet för eller konsekvens av, hantering av eller återhämtning från nämnda risk. Det är därför en viktig indikator på vad kommunen behöver arbeta vidare med, men ska samtidigt endast ses som en illustration av en mycket bredare riskbild. Fördjupade riskanalyser av exempelvis klimatförändring och sociala risker är påbörjade och kommer komplettera denna RSA under mandatperioden.

Riskanalysen för förvaltningar och bolag har ofta varit begränsad till 10-12 risker, utvalda och beskrivna utifrån hur de påverkar verksamheten. I dessa riskanalyser har omfattning av händelsen och bedömningen av risken berörts utifrån både ett samhälls- och ett verksamhetsperspektiv. Nämnvärda mönster är att de förvaltningar som arbetar med omsorg för brukare var känsliga för personalbortfall och störningar i kommunal teknisk försörjning då detta är en förutsättning för arbetet.

S A N N O L I K H E T	27				1,
	18, 31	8, 13, 17	12, 15, 32	6	21
		33	22, 29	2, 3, 20, 23, 25, 30	
		4, 9, 10	5, 28	7, 24	19, 26
		11, 34	14, 16		
	KONSEKVENNS				

Denna riskmatris bör ses som en sammanställning av olika bedömningar, och har stor osäkerhetsfaktor då många av dessa händelsers sannolikhet är svåra att bedöma. Det är därför främst följande som bör noteras:

Elbortfall, pågående dödligt våld i publik miljö och en isstorm är de risker som bedöms påverka Eskilstuna värst. Även ett stort systemavbrott i infrastruktur och transporter får stora konsekvenser för kommunen.

Andra risker som bedöms påverka Eskilstuna kommun är utsläpp av farligt ämne, stor personalbrist, långvarigt IT- och telefoniavbrott, storm, pandemi, systemsammanbrott i fjärrvärmesystem samt social oro inklusive ett kollektivt trauma.

5.3 Fördjupat arbete med riskanalys

Fokus för denna RSA ligger på att identifiera samhällsviktig verksamhet, prioritera åtaganden, kartlägga kritiska beroenden och påbörja arbetet med kontinuitetsplaner. RSA arbetet som helhet är en process, men det finns en ambition om att fortsätta med fördjupade riskanalyser inom trygghet och säkerhet. Strategin för trygghet och säkerhet (2013:131) med underliggande delprogram har alla en egen riskanalys. Dessa kommer på sikt att bidra till riskanalysen för Eskilstuna kommun och ge en bredare, mer detaljerad riskbild.

6. Beskrivning av identifierade sårbarheter och brister i krisberedskap inom kommunen och dess geografiska område

Med krisberedskap avses "förmågan att genom utbildning, övning och andra åtgärder, samt genom den organisation och de strukturer som skapas före, under och efter en kris förebygga, motstå och hantera krissituationer". (MSBFS 2015:5) Syftet med beskrivningen är att få en övergripande bild av de förutsättningar kommunen har att förebygga och hantera extraordinära händelser oavsett händelse. Syftet är också att MSB ska kunna följa upp kommunernas arbete utifrån lagen (2006:544) om kommuner och landstings åtgärder inför och vid extraordinära händelser i fredstid och höjd beredskap.

Det är främst sårbarheter och brister i förmåga som framkommit vid identifiering av samhällsviktig verksamhet, kritiska beroenden, identifierade och analyserade risker samt vid bedömning av kommunens generella krisberedskap som här tas upp. Även övriga identifierade sårbarheter och brister i förmåga som framkommit vid inträffade händelser, genomförda övningar samt övrigt analysarbete beskrivs. Generella sårbarheter och brister beskrivs i en tabell och ett antal diskuteras därefter mer djupgående.

1.3 Allmänna sårbarheter och brister i krisberedskap

Brister		
Förmåga att säkerställa drivmedel	Förmåga att säkerställa livsmedelsförsörjning	Möjlighet att budgetera för oförutsägbara samhällsstörningar
Brist på nyckelkompetens vid personalbrist	Bristande kompetens gällande informationssäkerhet	Bristande kompetens gällande sekretess
Låg kännedom om krisberedskap	Koordinerad samverkan	Förmåga till god kriskommunikation
Förmåga att förebygga och hantera social oro, våldsbejakande extremism och grov organiserad brottslighet	Förmåga att skapa och delge en gemensam lägesbild	Bristande kännedom om höjd beredskap och civilt försvar

Förmåga att säkerställa värmeförsörjning	Bristande inrymningsrutiner	Få reservkraftsaggregat
Förmåga att hantera höga temperaturer och värmebölja	Bristande kartläggning av mjältbrandsgravar	Låg kännedom om VMA
Rutiner vid evakuering	Fordon för transport vid extremt väder vintertid	Bristande nödvattenrutiner
Avsaknad av rutiner för koordinering av frivilliginsatser	Låg kunskap om den enskildes ansvar hos allmänhet	Implementering av riktlinjer för samverkan och ledning
Avsaknad av reservvattentäkt	Brist på alternativa kommunikationsmedel	Uthållighet vid längre händelseförlopp
Rutiner för hot och våld	Statsplanering för översvämning av dagvattennät och reningsverk	Proaktivt krisstöd
Avtal och rutiner för alternativ utbetalning vid el/it störning	Inventering av tillgängliga resurser	

1.4 Genomgående brister för samhällsviktig verksamhet

Ett antal av de sårbarheter och brister som framkommit i RSA processen är generella och gemensamma för all samhällsviktig verksamhet. Dessa är främst följande fem:

- 1. Svårighet i förebyggande ekonomiska investeringar**
- 2. Robust teknisk försörjning**
- 3. Personalförsörjning**
- 4. Samverkan**
- 5. Den enskildes ansvar**

Avvägning av ekonomisk satsning

Den främsta sårbarheten är förmågan att i förväg bedöma och göra en korrekt avvägning av hur kostnadseffektiv en förebyggande insats är i förhållande till konsekvensen av att avstå. I detta måste beaktas de resurser som krävs inte bara för att kortsiktigt höja förmågan och minska sårbarheten utan även sannolikheten av att detta upprätthålls över tid. Det är därför komplicerat att göra kvalificerade avvägningar i vilka investeringar som bör prioriteras och detta påverkas också av nya förändringar i vår omvärld så som klimatförändringar och det säkerhetspolitiska läget. För samhällsviktig verksamhet är det av särskild vikt att genom kontinuitetsplanering lägga resurser i förebyggande syfte för att minska de kritiska beroenden som identifierats.

Robust teknisk försörjning

Samhällsviktig verksamhet är verksamhet som oftast är beroende av värme, el, it och telefoni samt vatten. Däremot saknar stora delar av den samhällsviktiga verksamheten inom det geografiska området robust teknisk försörjning så som reservkraftsaggregat, robust drivmedelsförsörjning, nödvattenplanering och alternativa medel för kommunikation. För att kunna fortsätta bedriva verksamhet och värna om liv och hälsa behöver dessa brister antingen vara åtgärdade innan krisen sker, eller kontinuitetsplaner etablerade där alternativa system så som journaler i pappersformat beskrivs och sprids för kännedom hos personal.

Personalförsörjning

Samhällsviktig verksamhet så som vård och omsorg, krisledning, räddningstjänst, transporter och väghållning är beroende av kompetent personal som finns tillgänglig med kort varsel. Avsaknad av larmrutiner, kontaktlistor, en förståelse hos personal för vad det innebär att arbeta med samhällsviktig verksamhet och vilka krav arbetsgivaren kan komma att ställa motsvarar utmaningar med personalförsörjning i samhällsviktig verksamhet. Personalen behöver också ha rätt kompetens för att kunna utföra särskilda uppgifter, och det måste säkerställas att verksamheterna inte blir personberoende.

Samverkan

Samhällsviktig verksamhet bedrivs både i kommunal och privat regi, samt av andra myndigheter. Detta kräver en god dialog och engagemang hos de berörda aktörerna, även om krisberedskap inte är frågor som berör i vardagen. Det finns vidare en sårbarhet i samverkansaktörers föränderliga organisationsstruktur som riskerar att öka risken för brister i samverkan. En av de identifierade sårbarheterna är den samverkan som skall ske genom Länsstyrelsen i Södermanlands län regi, där tidigare erfarenheter pekar på en tjänsteman i beredskaps organisation där Länsstyrelsen inte varit informerad eller förmedlat snabb information. En förutsättning är att länsstyrelsen har förmågan att snabbt stödja och koordinera resurser när kommunen behöver.

Den enskildes ansvar

I Eskilstuna kommuns krisberedskap är samhällsviktig verksamhet identifierad och detta beskrivet mer detaljerat i prioriterade åtaganden. För att Eskilstuna kommun skall ha möjlighet att prioritera resurser till samhällsviktig verksamhet är det en grundläggande förutsättning att allmänheten har kännedom om den enskildes ansvar. Genom nationella undersökningar framkommer tydligt att detta är en allmän brist inom kommunerna, där mer resurser krävs för att informera och entusiasmera allmänheten att ha en egen krisberedskap. Detta är av särskild vikt för samhällsviktig verksamhet, då både personalen själva måste ha fått en förståelse för deras ansvar vid en kris samt allmänheten ha en förståelse om att samhällsviktig verksamhet blir prioriterad och de därför inte kan förvänta sig samma standard på service som till vardags.

7. Behov av åtgärder med anledning av risk- och sårbarhetsanalysens resultat

7.1 Inom kommunal verksamhet

För Eskilstuna kommunkoncern finns ett fortsatt behov av att alla förvaltningar och bolag genomför den lednings- och stabsmetodik utbildning som fastslagits i utbildnings och övningsplanen för krisberedskap. Detta säkerställer att alla har samma grundläggande metodik och att Eskilstuna kommuns krisledning även följer de nationella riktlinjer för samverkan och ledning som fastställdes 2014.

Utbildning och övning är en viktig del i kommunens förebyggande arbete, och bör göras tillgänglig och lätt att genomföra. Mediaträning med fokus på kriskommunikation behöver också lyftas och kontinuerligt erbjudas chefer och andra funktioner som kan bli berörda vid en händelse. Eskilstuna kommun behöver också lägga mer fokus på att utbilda sina förtroendevalda och tjänstemannaledning, samt inventera resurser som finns tillhanda och skapa avtal om exempelvis förstärkningsresurser i de fall man bedömer att detta krävs.

RSA är en fortlöpande process och bör inte ses som en produkt, så fortsatt arbete med kontinuitetsplanering säkerställer ett konstant arbete med krisberedskap inom respektive verksamhet. Detta skapar också ett organisatoriskt minne och gör att arbetet förvaltas och utvecklas inom respektive nämnd och förvaltning.

7.2 Inom det geografiska området

Den utredning som görs av Kommunledningskontoret gällande frivillighet bör användas för att identifiera och analysera vilka frivilliga krafter som finns inom det civila samhället och hur Eskilstuna kommun kan använda sig av denna. Spontan frivillighet är en växande verksamhet som nyttjas av bland annat polisen och Eskilstuna kommun behöver mer djupgående planera för nyttjandet av frivilliga resurser vid en kris. Inom detta bör det även beslutas om detta behov bör täckas främst av den egna verksamheten, upphandlas eller utvecklas i samverkan med exempelvis andra aktörer som inom de fyra Mälarstädernas samverkan, eller om avtal bör skrivas med civilförsvarsförbundet om en lokal frivillig resursgrupp.

Att upprätthålla krishanteringsrådet och säkerställa en bred representation av privata aktörer i Eskilstuna kommun är av fortsatt vikt. Likväl att fördjupa stöd till de icke kommunala aktörer som bedriver samhällsviktig verksamhet. Slutligen är det en kontinuerlig process att fortsätta belysa den enskildes ansvar för att möjliggöra för allmänheten att klara sig själva under de tre första dygnen av en samhällsstörning och utgöra en resurs till kommunen.

7.3 Vidareutveckling av krisberedskapen 2016-2019

Förslag på övergripande åtaganden (ej i prioriteringsordning)
<ul style="list-style-type: none">• Följa utvecklingen av civilt försvar
<ul style="list-style-type: none">• Göra en djupgående RSA med fokus på klimatförändring tillsammans med arbetet med klimatanpassningsplanen
<ul style="list-style-type: none">• Utredda krisberedskapen ur ett HR perspektiv för att säkerställa personalförsörjningen vid en kris
<ul style="list-style-type: none">• Säkerställa en robust kommunalteknisk försörjning för de främsta samhällsviktiga verksamheterna
<ul style="list-style-type: none">• Säkerställa samordning av spontan frivilliga vid en kris
<ul style="list-style-type: none">• Utveckla kommunens krisstöd
<ul style="list-style-type: none">• Informera allmänheten om den enskildes ansvar vid en kris
<ul style="list-style-type: none">• Bygga upp trygghetspunkter i samverkan med landstinget
<ul style="list-style-type: none">• Fördjupa privat-offentlig samverkan inom krisberedskapen och förankra det geografiska områdesansvaret
<ul style="list-style-type: none">• Fortlöpande kontinuitetsplanering för samhällsviktig verksamhet