

Eskilstuna kommuns övergripande lägesbild med anledning av covid-19

Sammanfattning av perioden 12 november – 19 november



Sammanfattning av veckan

19 november

Det finns bekräftade fall av covid-19 i kommunens verksamheter, både hos personal och bland brukare och elever. Sjukfrånvaron ökar bland personal och är i jämförelse med samma period 2019 högre, dock inte lika hög som under våren. Sjukfrånvaron varierar stort bland olika verksamheter och förändras från dag till dag.

På vård- och omsorgsboenden ser vi en liten ökning av antalet smittade sedan förra veckan och det är nu fem brukare som är bekräftade med covid-19. Inom hemtjänsten och förvaltningens hälso- och sjukvårdsverksamheter ser vi att antalet smittade har gått ned jämfört med föregående vecka. Vi ser däremot en ökning av antalet smittade inom funktionshinderverksamheten och det är nu sju personer som är bekräftade med covid-19. Totalt finns dock 5 500 brukare inom vård- och omsorgsverksamheten, så förekomsten av Covid-19 är fortfarande generellt låg.

I och med införandet av munskydd i omvårdnadsnära situationer inom hemtjänsten så är det ett större beställningstryck på munskydd för tillfället. Kommunen har dock en bra tillgång på det skyddsmaterial som ska användas och inga leveransproblem för tillfället.

En förskola är stängd till och med 20 november medan alla verksamheter inom grundskola, fritidshem och grundsärskola är öppna. En tredjedel av eleverna i gymnasieskolan har distansstudier.

Verksamheter i kommunen har behövt stänga eller göra anpassningar av verksamheten med anledning av de lokala allmänna råden. Kommunen uppdaterar löpande nya anpassningar, stängningar och öppningar av verksamhet på eskilstuna.se.

Stadsmuseet, Munktellarenan, Ishallarna, Mötesplatser för seniorer och Mötesplatser för personer med funktionsnedsättning håller tillsvidare stängt. Eskilstuna stadsbibliotek, Torshälla bibliotek, Munktellbadet, Mötesplatser och fritidsgårdar håller öppet med begränsningar och anpassningar.

Eskilstuna kommun har gjort åtta trängselkontroller i restaurang- och krogverksamheter under vecka 46 med endast en anmärkning.

Smittspridning i Sörmland och Eskilstuna

Smittspridningen ökar i länet och kommunen.

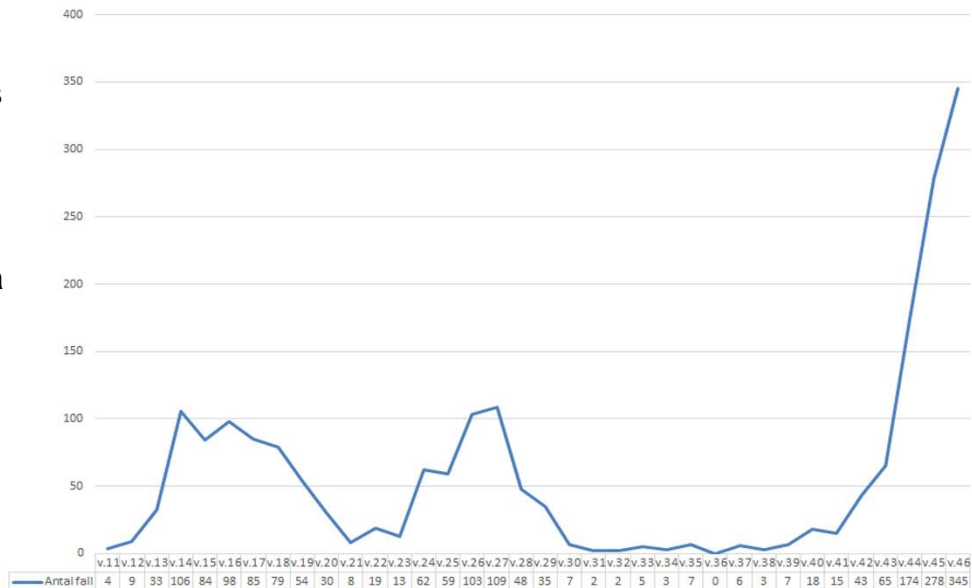
Totalt 722 fall med bekräftad covid-19 har rapporterats in vecka 46, enligt Region Sörmland.

Eskilstuna kommun har samma vecka 345 fall av bekräftade covid-19.

Diagrammet intill visar antalet fall covid-19 i Eskilstuna kommun. Indelningen per kommun/stadsdel baseras på folkbokföringsadress.

[Här hittar du mer statistik från Region Sörmland.](#)

Covid-19 fall Eskilstuna



Personalfrånvaro i kommunen

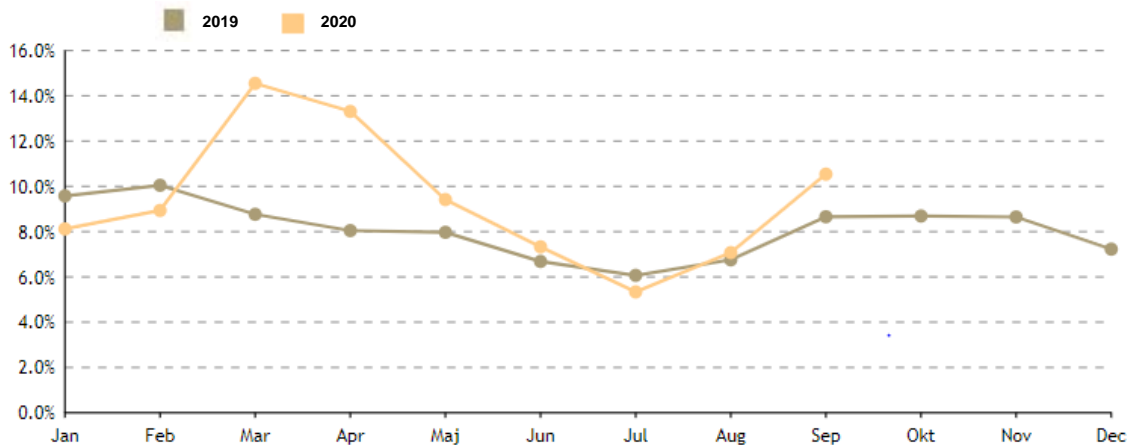
Så här ser personalläget ut i Eskilstuna kommun den här veckan.

Status 12-19 november:

Sjukfrånvaron ökar bland personal och är i jämförelse med samma period 2019 högre, dock inte lika hög som under våren. Sjukfrånvaron varierar stort bland olika verksamheter och förändras från dag till dag.

Trots den ökade sjukfrånvaron bedöms läget just nu att vara stabilt. Kommunen följer noggrant utvecklingen för att kunna säkerställa att verksamhet kan bedrivas.

Sjukfrånvaro i kommunen. Siffrorna uppdateras månadsvis.



	Jan	Feb	Mars	April	Maj	Juni	Juli	Aug	Sept	Okt	Nov	Dec
2019	9,6%	10,0%	8,8%	8,0%	8,0%	6,7%	6,1%	6,8%	8,7%	8,7%	8,6%	7,2%
2020	8,1%	9,9%	14,6%	13,3%	9,4%	7,3%	5,3%	7,1%	10,5%			

Läget inom vård och omsorg

Smittläget inom vård och omsorg är under kontroll. Den smitta som finns inom verksamheterna hanteras enligt våra rutiner och begränsas.

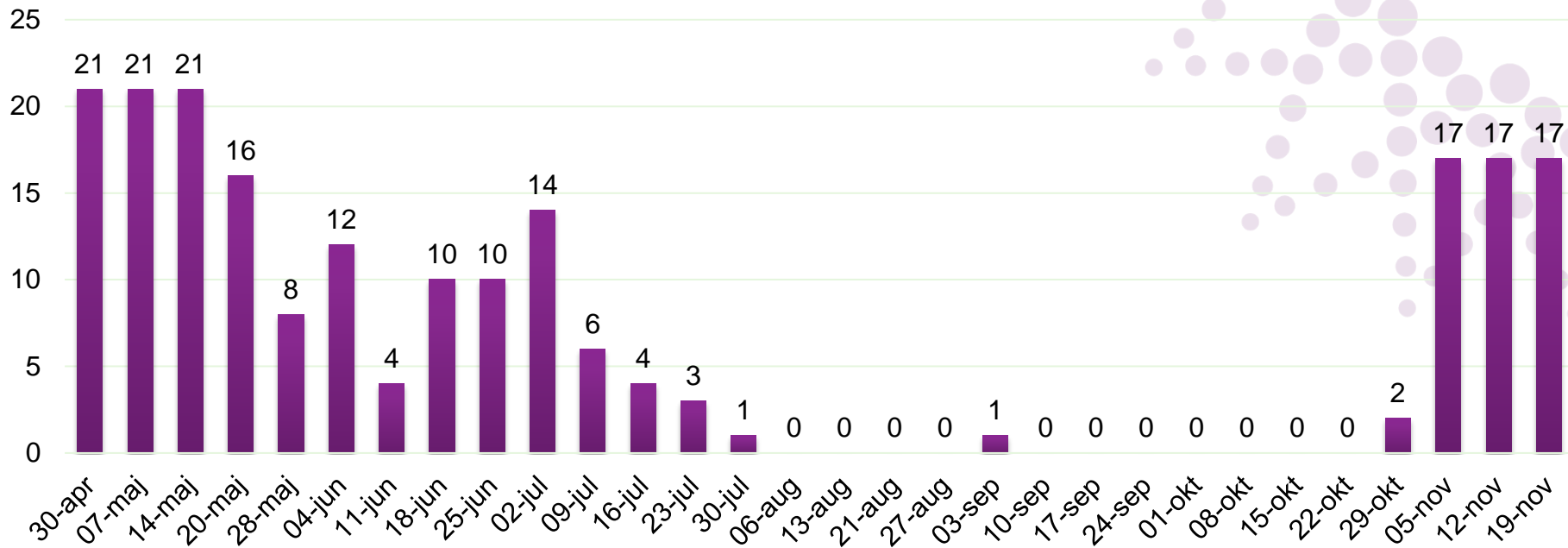
På vård- och omsorgsboenden ser vi en liten ökning av antalet smittade sedan förra veckan och det är nu fem brukare som är bekräftade med covid-19. Inom hemtjänsten och förvaltningens hälso- och sjukvårdsverksamheter ser vi att antalet smittade har gått ned jämfört med föregående vecka.

Vi ser däremot en ökning av antalet smittade inom funktionshinderverksamheten och det är nu sju personer som är bekräftade med covid-19. Totalt finns dock 5 500 brukare inom vård- och omsorgsverksamheten, så förekomsten av covid-19 är fortfarande generellt låg.

Den 9 november infördes munskydd i alla omvårdnadsnära situationer inom hemtjänsten. Det finns god tillgång på skyddsmaterial inom verksamheterna.

Bekräftade fall i kommunens vård- och omsorgsverksamhet

I tabellen nedan redovisas antal brukare med bekräftad covid-19 inom den kommunala äldreomsorgen, funktionshindersomsorgen och hälso- och sjukvården. Totalt cirka 5500 brukare. [På eskilstuna.se](https://www.eskilstuna.se) hittar du särredovisad statistik för vård- och omsorgsboenden och hemtjänst.



Läget i förskola och skola

Förskolan har en frånvaro av barn på 30% och personalfrånvaron är ca 20%. Flöjtvägens förskola är stängd till och med 20 november men har öppett för barn med särskilda behov och barn till vårdnadshavare med samhällsviktigt arbete.

Alla verksamheter inom **grundskolan, fritidshemmen och grundsärskolan** är åter öppna. När personalbristen är så stor att det inte går att upprätthålla undervisning kortas skoldagar och hemuppgifter kan ges till de äldre eleverna.

En tredjedel av eleverna i **gymnasieskolan** har distansstudier sedan skolstart för att minska risk för smittspridning. Den 18 november är ett fåtal av drygt 400 lärare bekräftat smittade med covid-19 samt tre av 3 600 elever. Berörda klasser där elever riskerar ha utsatts för smitta jobbar på distans. Verksamheter kan behöva stänga snabbt om personal insjuknar.

På [eskilstuna.se](https://www.eskilstuna.se) hittar du information om eventuella stängningar och öppningar av förskolor och skolor. Informationen uppdateras löpande.



Tillgång och beredskap av skyddsmaterial

Eskilstuna kommun har sedan april en materialnod som samordnat hanterar inköp, egentillverkning, distribution och lagerhållning av skyddsmaterial. Ambitionen är att Eskilstuna kommun ska kunna tillhandahålla ett lager av skyddsmaterial som kan försörja behov i kommunens verksamheter för tre månader framåt. Kommunens beredskapslager består av:

- Plastförkläden (kort- och långärmade)
- Olika typer av handskar
- Munskydd
- Visir
- Hand- och desinfektionsmedel

Status 12-19 november:

Den 9 november infördes munskydd i alla omvårdnadsnära situationer inom hemtjänsten. Det har bidragit till en stor ökning på beställningar av munskydd inom kommunen.

Det finns god tillgång på skyddsmaterial och inga problem i beställningar eller leveranser för tillfället.



Förändringar i kommunens verksamheter

Den 5 november infördes skärpta lokala allmänna råd i Sörmland och Eskilstuna för att få stopp på den kraftigt ökande smittspridningen i länet. Läs mer om de lokala allmänna råden [här](#). De skärpta råden och smittspridningen av covid-19 påverkar verksamheter i Eskilstuna kommun.

Museum och bibliotek

Stadsmuseet stängt fr o m 7 november. **Eskilstuna konstmuseum** och **Ebelingmuseet** i Torshälla har fortsatt öppet då kommunen bedömer att verksamheten kan fortgå utan risk för trängsel. **Eskilstuna Stadsbibliotek** och **Torshälla bibliotek** har ordinarie öppettider men mycket begränsad service. Det finns fortfarande till att låna och lämna tillbaka medier, men besökarna uppmanas att hålla besöket så kort som möjligt.

Idrottsanläggningar och badhus

Munktellbadets simhall är öppen för motionssim och simskolegrupper för barn och ungdomar födda 2005 eller senare fortsätter. Däremot är familjebadet, Aqua Sport och River Relax stängt tillsvidare.

Munktellarenan stängt fr o m 7 november. Föreningar med barn- och ungdomsverksamhet har fortfarande tillträde.

Ishallarna stängda fr o m 6 november.



Förändringar i kommunens verksamheter

Mötesplatser

Mötesplatser och fritidsgårdar har öppet med begränsningar och anpassningar. All programverksamhet sker utomhus. **Mötesplatser för seniorer**, hemtjänstens träffpunkter och **mötesplatser för personer med funktionsnedsättning** håller stängt minst till och med 26 november. Vi erbjuder digitala mötesplatser på Facebook med bland annat livesändningar av aktiviteter och inlägg med utmaningar.

Kulturskolan

Undervisning för barn och unga som går i f-klass till årskurs 9 fortsätter som tidigare. All undervisning för elever som går i gymnasiet övergår till digital undervisning. Alla konserter samt öppen verksamhet ställs in.

Vuxenutbildning

Vuxenutbildningen fortsätter som tidigare med utglesning bland annat genom undervisning i halvklass kompletterat med distans

Distansarbete i Eskilstuna kommun

Vi har uppdaterat våra rutiner för att arbeta hemma. 5–26 november 2020 ska hemarbete alltid genomföras där det är möjligt utifrån verksamhetens förutsättningar och chefens bedömning.

Trängselkontroller i restaurang- och krogverksamhet

Miljökontoret har ansvar för att kontrollera eventuell trängsel på restauranger och krogar i Eskilstuna kommun. Kontrollerna genomförs på restauranger och krogar för att se till att det finns rutiner och information i lokalerna för att minska smittspridningen av covid-19.

Det betyder bland annat att besökare ska:

- äta och dricka sittande vid bord
- hålla avstånd till varandra
- undvika köbildning
- avståndet mellan de köande till buffé och sittande gäster måste vara en meter
- det får sitta max åtta personer vid samma bord.
- om ett serveringsställe vill anordna en konsert, eller liknande ska publiken sitta ner.

Status 12-19 november

Trängselkontrollerna fungerar bra. Restauranger och krogar i Eskilstuna vill och försöker göra rätt utifrån de restriktioner som finns och för att hitta bra lösningar för att förhindra trängsel och eventuell smittspridning.



Trängselkontroller i restaurang- och caféverksamhet

Miljökontoret har ansvar för att kontrollera eventuell trängsel på restauranger och krogar i Eskilstuna kommun.

Trängselkontrollerna innebär att kommunen säkerställer hur restauranger lever upp till Folkhälsomyndighetens krav och rekommendationer.

Här hittar du mer information om trängselkontrollerna.

