



Brandskydd vid tillfälliga övernattningar

Det förekommer ibland vid exempelvis sportevenemang, att grupper övernattar i lokaler som inte är avsedda för det. Vid tillfällig övernattning i skolor, idrottsanläggningar eller liknande så förändras förutsättningarna för brandskyddet. Dessa anläggningar är dimensionerade för daglig verksamhet som inte innebär att personer övernattar. Byggnader som till exempel hotell, är avsedda för tillfällig övernattning, och har därför högre krav på brandskyddet. Man måste därför anpassa brandskyddet vid tillfälliga övernattningar.

Här har räddningstjänsten sammanställt riktlinjer som gör att säkerheten i tillfälliga övernattningslokaler blir tillgodosedda. Räddningstjänsten förutsätter att fullgott brandskydd redan existerar för den dagliga verksamheten.

Arrangören måste däremot själv se till att andra myndighetskrav som är aktuella blir uppfyllda, så som exempelvis tillståndspliktig hotellverksamhet eller andra krav på lokalernas utformning och utrustning.

Anmäl

Skicka anmälningsblankett för tillfällig övernattning senast en arbetsdag i förväg till räddningstjänsten i Eskilstuna kommun via e-tjänsten på www.eskilstuna.se alternativt via mejl: raddningstjansten@eskilstuna.se
Fastighetsägaren/förvaltaren ska även ha kopia av anmälan i förväg.

Övernattningslokalens placering

Lokaler i markplan ska i första hand väljas. Om lokaler ovan markplan används se krav enligt bilaga B. Lokaler som innehåller brandfarliga varor får inte användas till övernattning (t.ex. kemisalar, träslöjdssalar etc.) inte heller lokaler belägna i källarplan.

Utrymningsvägar

Övernattningslokalen ska ha minst två av varandra oberoende utrymningsvägar. *Med utrymningsväg menas hela vägen till det fria från där övernattningslokalen lämnas.* Det innebär att om den ena utrymningsvägen blockeras av en brand, så ska inte den andra kunna blockeras av samma brand. Det innebär också att utrymningsvägarna inte får passera genom samma utrymme på vägen ut utanför byggnaden.

Den ena utrymningsvägen kan utgöras av ett fönster om fönstrets underkant är belägen högst två (2) meter över marken, och högst 1,2 meter över golvet. Fönstret måste vara lätt att öppna utan nyckel eller andra verktyg och ha en fri öppning med minst 0,5 meters bredd och minst 0,6 meters höjd, där summan av bredden och höjden bör överstiga 1,5 meter.

Dörrarna i utrymningsvägarna ska vara utåtgående och lätta att öppna utan nyckel eller andra verktyg.

Vägledande markeringar

Belysta eller genomlysta utrymningsskyltar ska placeras så att de är synliga i utrymningsvägarnas hela sträckning till det fria. Dessa ska förses med reservström för att kunna behålla sin funktion under ett strömavbrott.

Belysning i utrymningsvägar

Belysningen i utrymningsvägarna ska lämnas tänd nattetid.

Avskiljning

Endast övernattningslokaler som är utförda som egen brandcell, eller sammanhängande grupper av lokaler som är brandtekniskt avskilda från annan verksamhet, får användas. Dörrar mellan salar och korridorer, och till trapphus, ska hållas stängda.

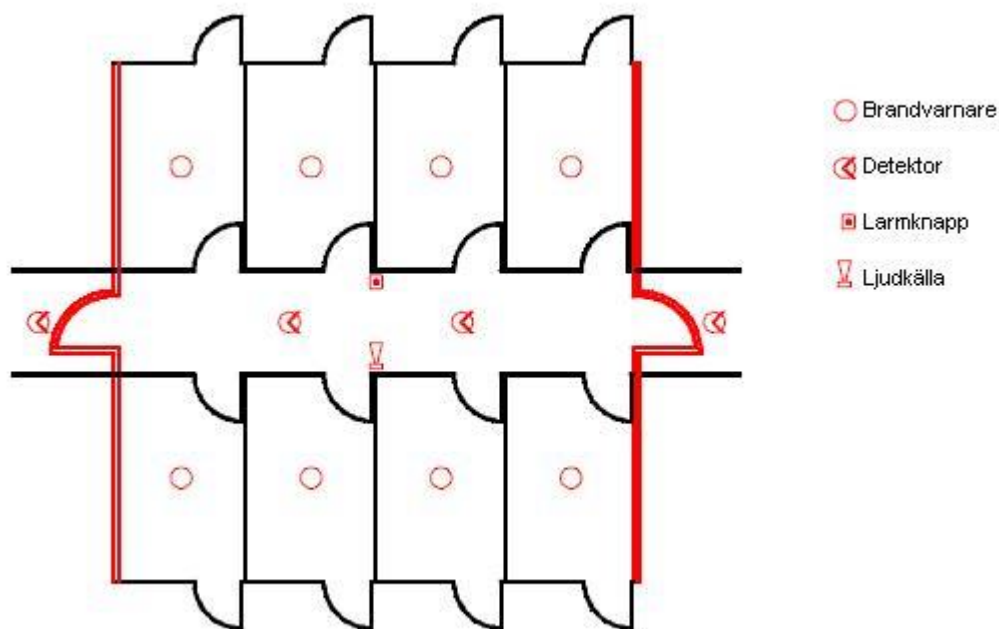
Brandvarnare

I varje lokal ska det placeras minst en fungerande brandvarnare. Brandvarnaren ska monteras i takets högsta punkt. Det är fastighetsägaren eller den som förmedlar uthyrningen som är ansvarig för att brandvarnare finns monterade. I lokaler där rökdetektorer är kopplade till ett automatiskt brandlarm, ersätter de brandvarnare.

Brand- och utrymningslarm

Endast byggnader med automatiskt brandlarm och utrymningslarm ska användas för tillfällig övernattnig. Lägsta krav är att korridorer och utrymningsvägar ska vara försedda med rökdetektorer och brandlarmet ska automatiskt starta utrymningslarmet. Utrymningslarmet behöver dock inte vara försett med larmöverföring, det vill säga det måste inte automatiskt vidarekopplas till räddningstjänsten eller annan larmcentral.

Utrymningslarmet ska kunna uppfattas i alla delar av byggnaden. Larmknappar som är lätta att identifiera för manuell aktivering ska finnas placerade på lämpliga platser.



Figur 1. Exempel på lämplig placering av larmkomponenter i markplan.

Persontäthet

Varje person ska ha minst 3 m² att disponera i lokalens sovdela. Om sängar används behövs mer utrymme per person.

Släckutrustning

Inomhusbrandpost eller handbrandsläckare ska finnas tillgängligt. Man bör aldrig ha längre än 25 meter till närmaste släckanordning.

Telefon

Telefon ska finnas tillgänglig dygnet runt för att eventuellt larma 112.

Information

Alla som vistas i lokalerna ska informeras om säkerhets- och ordningsregler, utrymningsvägar och släckutrustning.

Kontrollrutiner

Den som är ansvarig ska inför varje övernattningstillfälle kontrollera att tillfredsställande utrustning finns och fungerar. Detta kan göras till viss del med hjälp av checklista, se Bilaga A. Inför varje övernattningstillfälle ska även en lista upprättas med namn och födelsedatum på dem som vistas i lokalen. Listan ska finnas på plats, men behöver inte skickas in till räddningstjänsten.

Ordningsregler

- Ingen rökning.
- Inga levande ljus eller annan öppen eld.
- Ingen matlagning, kaffekokning etc. Använd i så fall kök eller dylikt.
- Ingen pyroteknik, brandfarliga vätskor eller liknande.
- Inga dörrar får ställas upp genom att ställa saker i vägen, utan de ska hållas stängda i största möjliga utsträckning.
- Inga stolar, bänkar eller andra lösa inventarier får under några som helst omständigheter lagras i korridorer eller trapphus.

Övernattning på flera våningsplan

Övernattning på våningsplan över markplan kan tillåtas under vissa förutsättningar, se Bilaga B.

Mer information

Mer information om brandsäkerhet i Eskilstuna kommun finns på kommunens hemsida: www.eskilstuna.se
Sök på ”tillfällig övernattning”. Här finns även e-tjänst för att genomföra anmälan till räddningstjänsten.

Bilaga A

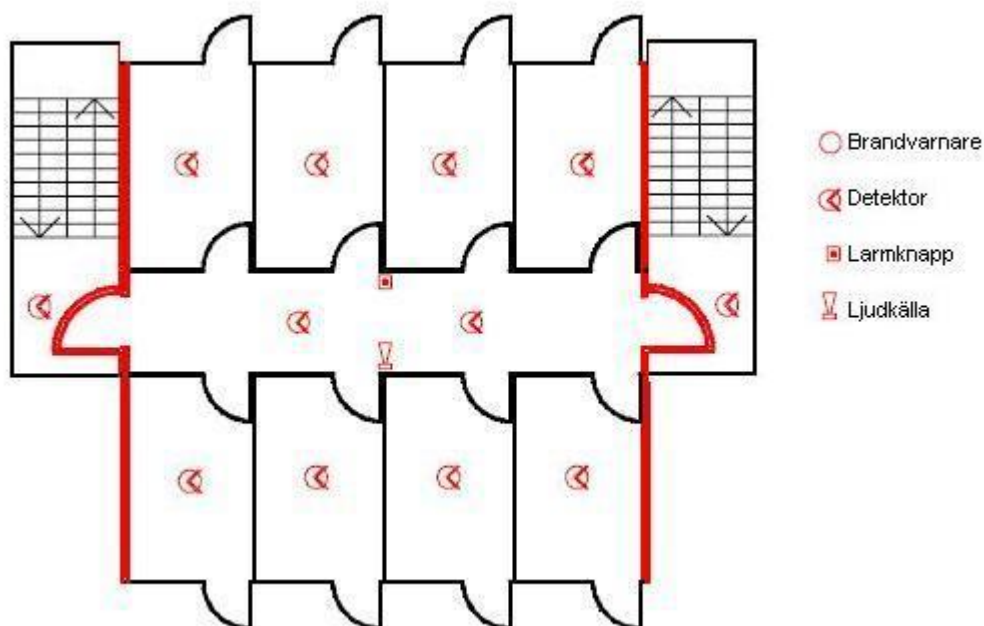
Checklista – Kontroll inför övernattnig

- Brandvarnare finns i alla lokaler och fungerar.
- Släckutrustning finns på plats med obruten plombering.
- Dörrar (och ev. fönster) i utrymningsvägarna är lätt öppningsbara inifrån utan nyckel eller annat redskap.
- Belysta eller genomlysta utrymningsskyltar är uppsatta så att det är lätt även för en person med dålig lokalkännedom att hitta ut.
- Det finns inga brandfarliga gaser eller vätskor i lokalerna.
- Dörrar till korridorer och trapphus är stängda, och dörrar till utrymmen som inte ska utnyttjas är låsta.
- En lista finns upprättad med namn och födelsedatum på de som vistas i lokalen.
- De som ska vistas i lokalen har fått information om säkerhetsregler, utrymningsvägar och släckutrustning.
- Det finns minst en telefon tillgänglig för att larma 112.

Bilaga B

Övernattning i flera våningsplan

Vid övernattning på våningsplan ovan markplan ska rökdetektorer finnas som är kopplade till det automatiska brandlarmet i *alla salar där övernattning sker*, samt i korridorer och trapphus. Det ska även finnas automatisk larmöverföring till räddningstjänsten/SOS Alarm. I övrigt gäller samma regler som vid tillfällig övernattning i markplan.



Figur B2. Exempel på lämplig placering av larmkomponenter i ovan markplan.

Om det automatiska brandlarmet inte uppfyller dessa kriterier kan i vissa fall ronderande brandvakter användas. Det får i så fall endast tillämpas efter samråd med räddningstjänsten som bedömer det i varje enskilt fall.