

## STYRDOKUMENT

### Kommunkoncernens plan för Klimat

<b>Beslutad när</b>	2022-11-10 § 252
<b>Beslutad av</b>	Kommunfullmäktige
<b>Diarienummer</b>	KSKF/2021:275
<b>Ersätter</b>	KSKF/2016:214, KSKF/2011:158
<b>Gäller för</b>	Samtliga nämnder och bolag
<b>Gäller fr o m</b>	2022-12-01
<b>Gäller t o m</b>	2027-12-31
<b>Dokumentansvarig</b>	Miljö- och Samhällsbyggnadsdirektör
<b>Uppföljning</b>	Årligen till Kommunstyrelsen

#### Program

Ett program är ett styrande dokument som ska visa en färdriktning genom att innehålla vad som ska uppnås inom ett visst område. Det tar inte ställning till utförande, prioriteringar och metoder. Program ska vara långsiktiga, ej tidsbegränsade och beslutas av kommunfullmäktige eller av berörd nämnd.

#### Plan

En plan är ett styrande dokument som ska visa en färdriktning genom att innehålla konkreta mål och riktlinjer. Den ska vara tidsbegränsad och beslutas av kommunfullmäktige eller av berörd nämnd.

#### Policy

En policy är ett styrande dokument som ska visa ett övergripande förhållningssätt och som ska tjäna som vägledning inom ett område, med angivande av övergripande mål och värden som ska eftersträvas. Policys ska vara långsiktiga, ej tidsbegränsade och beslutas av kommunfullmäktige.

#### Riktlinje

En riktlinje är ett styrande dokument som ska säkerställa ett korrekt agerande och god kvalitet i handläggning och utförande. Riktlinjer ska vara långsiktiga, ej tidsbegränsade och beslutas av kommunfullmäktige eller av berörd nämnd.

## Innehåll

Ämnesområde och bakgrund .....	2
Kommunkoncernens klimatpåverkan .....	4
Kommunkoncernens plan för klimat.....	6
Mål .....	6
Delmål .....	6
Fokusområden .....	7
Riktlinje för genomförande.....	7
Finansiering av åtgärder och merkostnader .....	7

## Ämnesområde och bakgrund

Klimatförändringarna är ett verkligt och obestridligt hot mot hela den mänskliga civilisationen. Utsläppen av växthusgaser fortsätter att stiga och som följd riskeras en genomsnittlig global uppvärmning som överstiger två grader, vilket skulle få allvarliga konsekvenser för ekosystem, havsförurning, mänsklig säkerhet, matproduktion, vattentillgång, hälsa och ökad risk för naturkatastrofer. Klimatfrågan är därför en av vår tids största frågor och är av högt intresse både för politiken och näringslivet, i Eskilstuna och i hela världen.

Eskilstuna kommun har under de senaste 10 åren varit bland de högst rankade miljökommunerna i Sverige, mycket tack vare arbetet med den klimatplan som beslutades 2012 och uppdaterades 2016. En hög andel av de åtgärder som pekades ut i planen genomfördes inom kommunkoncernens verksamhet. Solceller har installerats, energieffektiviseringar vid renoveringar har varit mycket framgångsrika, fordonsparken kan nu köras fossilfritt och matens klimatpåverkan och matsvinnet har minskat. Uppföljning av koncernens totala klimatpåverkan har inte gjorts, i stället har ett antal nyckeltal följts upp.

Både Klimatprogram Eskilstuna och Kommunkoncernens plan för klimat ligger i linje med ambitionerna i Eskilstuna kommunkoncerns strategiska inriktning för år 2020-2023. De bidrar till att uppfylla Eskilstunas Vision 2030 med tillhörande målbilder samt insatsområdena i den regionala klimatplanen för Södermanlands län.

Kommunkoncernens plan för klimat syftar till att minska växthusgasutsläppen från koncernens verksamheter samt skapa förutsättningar för andra aktörer att minska sin påverkan på klimatet. Planen omfattar både direkt och indirekt klimatpåverkan som uppkommer till följd av koncernens verksamhet. Mål och fokusområden svarar upp till

Klimatprogram Eskilstuna som har tagits fram parallellt med planen och som omfattar det geografiska området Eskilstuna kommun och alla som bor och verkar i kommunen. I det fortsatta arbetet med Klimatprogram Eskilstuna är kommunkoncernens aktiva medverkan viktig, både som en av aktörerna i kommunen och i rollen som ansvarig för samordningen av arbetet.

Kommunkoncernen har en unik roll som samhällsplanerare och förutsättningsskapare och det är viktigt att bibehålla den rollen trots att stort fokus läggs på att minska utsläppen från den egna verksamheten. I syfte att synliggöra att koncernen ska skapa förutsättningar för andra att nå sina klimatmål och förändra beteende så används begreppen positiv och negativ klimatpåverkan i koncernens klimatarbete.

#### **Positiv klimatpåverkan**

*Om vi gör mer av detta så blir det en positiv klimatpåverkan, tex att vi ställer fler/högre klimatkrav i styrande beslut/planer/beställningar eller skapar förutsättningar för andra att kunna minska sin klimatpåverkan genom att cykla, dela bil eller ladda bilen.*

#### **Negativ klimatpåverkan**

*Om vi gör mer av detta så innebär så blir det en negativ klimatpåverkan. Tex byggande av lokaler och bostäder, resor med flyg eller bil, transporter av gods, produktion av el och värme, konsumtion av IT-utrustning eller förbrukningsmaterial*

För att planens mål ska kunna uppnås krävs att varje nämnd och bolagsstyrelse planerar och genomför åtgärder på kort och lång sikt. Stor vikt har därför lagts vid dialog om möjliga arbetssätt inom koncernen. Förvaltningar, processgrupper och bolagsledning har deltagit i möten och workshops och lämnat synpunkter och förslag under framtagandet av denna plan. Representanter från förvaltningar och bolag har bidragit vid insamlingen av data inför den kartläggning av koncernens utsläpp som gjorts. Kartläggningen utgör ett underlag i det fortsatta arbetet. En sammanfattning av kartläggningen redovisas som handling i ärendet (KSKF/2021:275).

Representanter från både koncernens verksamheter och andra organisationer har även varit involverade i att ta fram förslag på aktiviteter som både koncernen och andra aktörer kan genomföra, dessa finns samlade i en aktivitetsbank.

Både programmet och planen bidrar till flera av de 17 globala målen inom Agenda 2030, men framförallt bidrar planen till mål 13 som anger att

omedelbara åtgärder ska vidtas för att bekämpa klimatförändringarna och dess konsekvenser. De globala målen är integrerade och odelbara och framgång krävs inom alla mål för att genomförandet ska lyckas. För Eskilstuna kommunkoncern innebär det att ha helhetssyn och fokus på mervärden och synergier vid planering och i framtagande av förslag till beslut, framförallt när det gäller biologisk mångfald, jämställdhet, fler i jobb och barns rättigheter.

Kommunkoncernens plan för klimat och dess fortsatta implementering utgör en del av kommunens energiplanering, men utgör inte formell Energiplan enligt Lag (1977:439) om kommunal energiplanering.

### **Kommunkoncernens klimatpåverkan**

I syfte att få ett helhetsgrepp över var de största utsläppen från koncernens verksamheter sker har en kartläggning genomförts. Kartläggningen (se handlingar i ärende KSKF/2021:275) har utgått från en internationell standard för att kartlägga organisationers klimatpåverkan, Greenhouse Gas-protocol (GHG-protokollet).

GHG-protokollet delas in i 3 olika scope vilka kortfattat beskrivs nedan samt i figur 1. En mer detaljerad beskrivning av metoden återfinns i kartläggningen.

#### ***Scope 1***

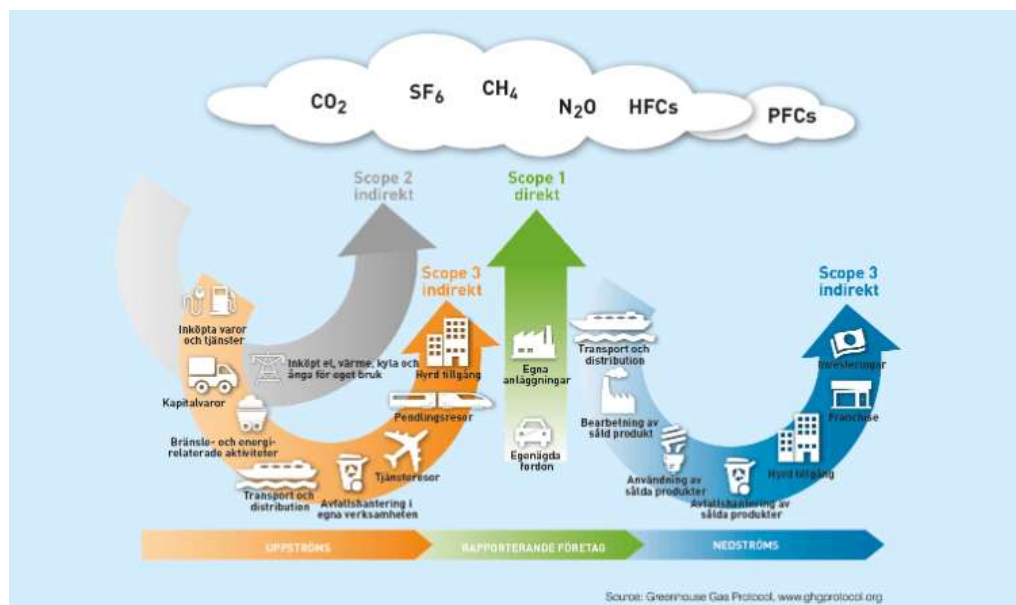
Utgör utsläpp av växthusgaser från nyttjade bränslen i egen produktion och/eller utsläpp från egenägda/leasade fordon och maskiner. Utsläpp vilka i Eskilstuna kommunkoncern uppkommer vid produktion av vatten, fjärrvärme, fjärrkyla och biogas, samt från drivmedel till kommunens egen fordonsflotta.

#### ***Scope 2***

Utgör utsläpp av växthusgaser från av verksamheten inköpt el, fjärrvärme och fjärrkyla. I Eskilstuna kommunkoncern uppkommer dessa utsläpp vid uppvärmning av/kylning av verksamhetslokaler samt från verksamhetsel och fastighetsel.

#### ***Scope 3***

Utgör indirekta utsläpp av växthusgaser från 15 underkategorier, till exempel inköp av varor och tjänster, och redovisas för hela leverantörskedjan, det vill säga både före (uppströms) eller efter (nedströms) den egna verksamheten i kedjan. De 15 underkategorierna beskrivs i bilaga 1.



Figur 1 GHG-protokollets indelning av utsläpp i olika scope

### Resultat av kartläggningen

Kartläggningsmetoden ger en kvalitetssäkrad överblick över utsläppens storlek och från vilka kategorier utsläppen kommer. Resultatet visar att kommunkoncernens verksamheter idag orsakar ett utsläpp av ca 180 000 ton växthusgaser (koldioxidekvivalenter, CO<sub>2</sub>e) per år. Målet till 2030 blir då att max ca 36 000 ton växthusgaser (CO<sub>2</sub>e) släpps ut årligen. Basåret som har valts för kartläggningen är 2019 då underlaget för år 2020 inte kunde anses visa ett normalt år på grund av Covid-19. Detaljerade beskrivningar av metod, datakvalitet, emissionsfaktorer med mera finns i kartläggningens sammanfattning, samt i kartläggningens slutrapport.

Kartläggningen visar att koncernens största klimatpåverkan finns inom kategorin inköp av varor och tjänster. Även inköp av kapitalvaror och inköpta transporter är kategorier som har stor klimatpåverkan.

Kartläggningen visar också att det är en stor skillnad på klimatpåverkan mellan olika nämnder och bolag och att verksamheten inom Eskilstuna Energi och Miljö AB och Kommunfastigheter AB står för drygt hälften av utsläppen. Kommunstyrelsens, Stadsbyggnadsnämndens och Servicenämndens verksamheter har också en relativt stor påverkan.

Att omfatta indirekta utsläpp, som visas inom scope 3, innebär att välkända klimatåtgärder som att tanka/ladda rätt drivmedel i tjänstefordonen eller energieffektivisera befintliga fastigheter behöver kompletteras med åtgärder inom till exempel anskaffningsprocessen. Där ingår till exempel klimatkrav vid upphandlingar, effektivare inköp samt uppföljning av ställda miljökrav i avtal. Här är arbetet med kategoristyrning ett bra verktyg och en viktig process, samt att koncernens verksamheter är ansvarsfulla beställare. Kommunkoncernen köper varor och tjänster för drygt 6 miljarder kronor

årligen och ställer redan idag både miljö- och sociala- krav vid upphandlingar. Men här finns fortfarande potential att förbättra och påverka marknaden i en positiv riktning, samt stötta de företag som satsat på att ställa om sin verksamhet. Att planera för att minimera den totala klimatpåverkan redan tidigt i planeringen av till exempel ett byggprojekt eller i en behovsbedömning inför en upphandling är avgörande för resultatet.

För att konkretisera var minskningarna teoretiskt kan ske så har kända potentialer för minskning tagits fram och redovisas i kartläggningens sammanfattning och slutrapport. Potentialbedömningen visar att även om kända åtgärder genomförs finns idag inte alla svar på hur målen ska nås, utan detta måste lösas på ett innovativt sätt i en gemensam arbetsprocess.

## Kommunkoncernens plan för klimat

### Mål

- Eskilstuna kommunkoncerns verksamhet ska vara klimatpositiv år 2045.  
*Klimatpositiv innebär att binda in mer växthusgaser från atmosfären än som släpps ut då verksamheten bedrivs.*

### Delmål

- Det totala nettoutsläppet\* av växthusgaser från Eskilstuna kommunkoncern ska minska med ca 80 procent mellan 2020 och 2030\*\*.
- För konsumtionsbaserade utsläpp från konsumtion av varor och tjänster bör motsvarande minskningstakt följas eller hållas i linje med nationella mål när de beslutas\*\*\*

*\*Klimatkompenserade åtgärder kan ske genom aktiv inlagring av växthusgaser. Det kan också ske genom att köpa klimatkompensation genom organisationer som erbjuder certifierade och verifierade klimatprojekt kontrollerade av oberoende part. Klimatkompensationen ska komplettera, inte ersätta, aktiviteter som leder till minskade utsläpp i hela värdekedjan.*

*\*\*Utgångspunkten är GHG-kartläggningen av koncernens utsläpp (basår 2019)*

*\*\*\*Motsvarar scope 3 kategori 1-5 samt 7 och 8*

## Fokusområden

Eskilstuna kommunkoncern samlar sitt arbete under dessa fem fokusområden som även överensstämmer med de fokusområden som finns i Klimatprogram Eskilstuna.

- Transportera och resa hållbart
- Använd och producera energi effektivt
- Bygga, renovera och anlägga med låg klimatpåverkan
- Konsumera och producera medvetet
- Lagra och ta upp växthusgaser

## Riktlinje för genomförande

- Koncernens klimatarbete bedrivs integrerat i den styrning och ledning som Eskilstuna kommunkoncern arbetar utifrån.
- Alla nämnder och bolagsstyrelser samt koncernledningsgruppen ansvarar för att planera och genomföra kostnadseffektiva åtgärder för att minska de utsläpp av växthusgaser till atmosfären som koncernens verksamheter orsakar. De ansvarar även för att skapa förutsättningar för andra aktörer både inom och utanför koncernen att minska sin klimatpåverkan.
- Koncernledningsgruppen och berörda processägare bidrar aktivt i det koncerngemensamma arbetet för att nå koncernens klimatmål.
- Eventuella målkonflikter med andra hållbarhetsmål till exempel biologisk mångfald, jämställdhet och barnperspektivet eller en ekonomi i balans ska belysas och hanteras i respektive ärende. I största möjliga mån ska synergieffekter med andra mål eftersträvas.

## Finansiering av åtgärder och merkostnader

Grundprincipen är att åtgärder finansieras inom befintlig ram både för nämnder och bolagsstyrelser utifrån ekonomiskt utrymme. Många av åtgärderna som leder till minskad klimatpåverkan till exempel minskade inköp eller förändrade arbetssätt leder ofta även till en ekonomisk effektivitet och hushållning med resurser.

För kommunens verksamheter har medel till klimatsatsningar som har stor klimatnytta avsatts i budget för 2022-2024. Medlen kan till exempel användas för att täcka merkostnader för prioriterade satsningar och bedöms utifrån klimatnytta. Satsningarna följs upp och rapporteras årligen.

På grund av klimatfrågans prioriterade ställning både på EU-nivå och nationell nivå så finns det gott om externa medel att söka. En väl utvecklad planering, kommunikation och samverkan inom koncernen ökar sannolikheten att koncernens verksamheter aktivt kan söka externa medel för att finansiera åtgärder för att nå målen.