

STYRDOKUMENT

Plan för hantering av invasiva främmande arter

Beslutad när	2025-10-09, § 189
Beslutad av	Kommunfullmäktige
Diarienummer	KSKF/2024:325
Ersätter	-
Gäller för	Kommunstyrelsen, samhällsbyggnadsnämnden, kultur- och fritidsnämnden, Torshälla stads nämnd, arbetsmarknadsmarknad och vuxenutbildningsnämnden, Eskilstuna Kommunföretag AB
Gäller fr o m	2025
Gäller t o m	2035
Dokumentansvarig	Fastighets- och miljödirektör
Uppföljning	Vart fjärde år till kommunstyrelsen

Program

Ett program är ett styrande dokument som ska visa en färdriktning genom att innehålla vad som ska uppnås inom ett visst område. Det tar inte ställning till utförande, prioriteringar och metoder. Program ska vara långsiktiga och ej tidsbegränsade. Om det ska vara kommun- och/eller koncernövergripande ska det beslutas av kommunfullmäktige, i annat fall av berörd nämnd.

Plan

En plan är ett styrande dokument som ska visa en färdriktning genom att innehålla konkreta mål och riktlinjer samt vara tidsbegränsad. Om den ska vara kommun- och/eller koncernövergripande ska den beslutas av kommunfullmäktige, i annat fall av berörd nämnd.

Policy

En policy är ett styrande dokument som ska visa ett övergripande förhållningssätt och som ska tjäna som vägledning inom ett område, med angivande av övergripande mål och värden som ska eftersträvas. Policys ska vara långsiktiga, ej tidsbegränsade och beslutas av kommunfullmäktige.

Riktlinje

En riktlinje är ett styrande dokument som ska säkerställa ett korrekt agerande och god kvalitet i handläggning och utförande. Riktlinjer kan vara tidsbegränsade eller ej tidsbegränsade. Om den ska vara kommun- och/eller koncernövergripande ska den beslutas av kommunfullmäktige, i annat fall av berörd nämnd.

Sammanfattning

Plan för hantering av invasiva främmande arter är upprättad av Eskilstuna kommun och är en del av kommunens naturvårdsarbete. Syftet är att öka kunskapen om invasiva arter i allmänhet med fokus på de landlevande växtarter som finns i Eskilstuna kommun för att sedan kunna arbeta för att förebygga, bekämpa och begränsa deras utbredning.

Invasiva arter är arter som med mänsklig hjälp, antingen medvetet eller omedvetet, har flyttats till ett område utanför organismens naturliga utbredningsområde, och som sedan sprider sig i det nya området och konkurrerar ut inhemska växter och djur.

För att skydda miljön och samhället mot utbredning och skador av invasiva arter krävs ett gemensamt och övergripande arbete av flera olika aktörer. Eskilstuna kommun spelar en viktig roll som markägare och i arbetet med naturvård. Kommunen jobbar redan idag med att bekämpa invasiva arter, men med denna plan kan detta arbete göras på ett mer effektivt och organiserat sätt.

Plan för hantering av invasiva främmande arter är framtagen tillsammans med berörda förvaltningar och bolag inom kommunkoncernen. Plan för hantering av invasiva främmande arter är främst avsett för kommunkoncernens interna arbete, men kan även visa externa entreprenörer eller dylikt hur kommunen arbetar med invasiva arter. Planen kompletteras även med handlingsplaner för respektive förvaltning och bolag där konkreta åtgärder tas fram för att nå de mål som anges i Plan för hantering av invasiva främmande arter.



Bild 1: Två EU-listade arter, jätteloka (till vänster) och jättebalsamin (till höger). Illustratör: Jakob Robertsson/Typoform.

Innehåll

Sammanfattning.....	2
BEGREPP OCH DEFINITIONER.....	4
1. Ämnesområde och bakgrund.....	5
1.1 Vad är en invasiv art?.....	5
1.2 Varför behövs Plan för hantering av invasiva främmande arter?	5
1.3 Användning.....	6
1.4 Omfattning.....	6
1.5 Hur Plan för hantering av invasiva främmande arter har tagits fram.....	7
2. Ansvarsfördelning i arbetet med invasiva arter	7
2.1 Kommunens roll	8
2.2 Organisation.....	9
2.3 Ansvarsfördelning.....	9
3. Syfte och mål.....	12
3.1 Målområden	13
3.2 Huvudmål.....	15
3.3 Mätbara mål	16
4. Gällande lagstiftning eller annan rättslig reglering.....	17
5. Förhållande till redan fattade politiska beslut.....	18
6. Strategier för hantering av invasiva arter.....	18
6.1 Allmänna strategier	18
6.2 Hantering av invasiva arter ska tas med i planeringen.....	19
6.3 Urval och prioritering.....	20
6.4 Prioritering utifrån riskklassificering	20
6.5 Inventering och rapportering	22
7. Uppföljning och utvärdering.....	23
7.1 Revidering av planen	24
8. Finansiering och merkostnader.....	24
9. Referenser	25

BEGREPP OCH DEFINITIONER

Akvatiska arter: växter (och djur) som lever i vatten.

Allmän platsmark: I svenska plan- och bygglagen (PBL) definieras allmän platsmark som mark som i en detaljplan är avsedd för allmänna ändamål, exempelvis för trafik, rekreation eller annan offentlig verksamhet. Skötsel, underhåll och utveckling av denna mark faller oftast under kommunens ansvar.

EU-förteckning: Sedan år 2015 har det funnits en EU-förteckning (nr 1143/2014) över invasiva främmande arter som är av betydelse för hela EU ("unionsarter") och som därmed omfattas av en rad förbud enligt EU-förordningen om invasiva främmande arter.

LAS: Invasive alien species, invasiva främmande arter.

Invasiva främmande arter: Invasiva främmande är arter som med människans hjälp flyttats från sin ursprungliga miljö och i sin nya omgivning börjar sprida sig snabbt och orsakar allvarlig skada för ekosystem, infrastruktur eller människors hälsa vilket medför stora kostnader för samhälle och enskilda.

Nationella förteckningen: lista över invasiva främmande arter som är av särskild betydelse för Sverige.

Terrestra arter: landlevande växter (och djur).

1. Ämnesområde och bakgrund

Idag utgör invasiva arter ett av de största hoten mot den biologiska mångfalden, samtidigt som de kan påverka människors hälsa och samhällsekonomin. Invasiva arter är arter som med mänsklig hjälp, antingen medvetet eller omedvetet, har flyttats till ett område utanför organismens naturliga utbredningsområde, och som sedan sprider sig i det nya området och konkurrerar ut inhemska växter och djur. Dagens samhällsutveckling med ökad global handel, resande samt fler och snabbare transporter har bidragit till en omfattande spridning av dessa arter. De risker som dessa arter innebär kan intensifieras på grund av klimatförändringarna.

1.1 Vad är en invasiv art?

En främmande art ska uppfylla flera kriterier för att betraktas som invasiv. Först och främst ska den transporteras från ursprungsområdet till ett nytt område. Förutom arter som sprids medvetet finns det flera andra spridningsvektorer (ballastvatten, fripassagerare på båt eller flyg, oavsiktligt via levande växtmaterial etc.). Efter ankomst måste arten kunna etablera en livskraftig population. I de flesta fall är förhållandena sådana att förekomsterna blir tillfälliga. Ett fåtal arter lyckas både etablera sig och sprida sig till omgivande miljöer. Av dessa är det ett fåtal som kan klassas som invasiva och som orsakar problem i samband med spridning och populationsexpansion.

1.2 Varför behövs Plan för hantering av invasiva främmande arter?

För att skydda miljön och samhället mot utbredning och skador av invasiva arter krävs ett gemensamt och övergripande arbete av flera olika aktörer. Eskilstuna kommun spelar en viktig roll som markägare och arbetet med naturvård. Kommunen jobbar redan idag med att bekämpa invasiva arter, men med denna plan kan detta arbete göras på ett mer effektivt och organiserat sätt. Att förebygga spridning är en viktig del i hanteringen av invasiva arter.

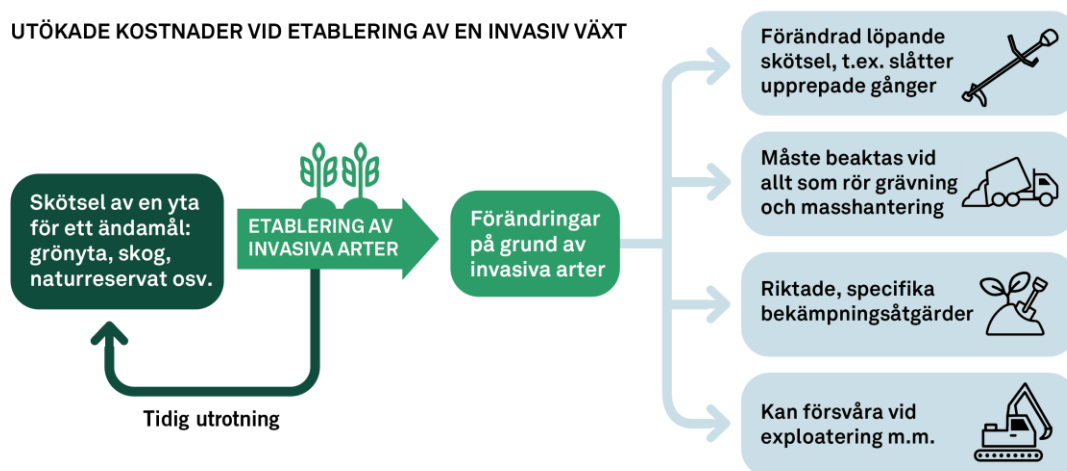
För kommunen blir invasiva arter ett problem för naturvärden då det är ett av de största hoten mot biologisk mångfald. De kan även påverka rekreation då vissa arter är giftiga eller orsakar att man inte kan bada i en sjö. Invasiva arter påverkar alltså samhällsekonomin på flera sätt, även i samhällsbyggnadsprocesser.

En sen upptäckt av invasiva arter vid nya investeringar och exploateringar orsakar stora ekonomiska kostnader och förseningar av projekt. Det kan krävas en akut sanering som ofta innebär att gräva bort stora mängder massor och skicka på destruktion. Att transportera bort massor till destruktion är dyrt och ineffektivt, och man riskerar att sprida invasiva arter. Det är heller inte alltid det bästa att gräva då allt beror på vilken art det handlar om. Ett annat alternativ är att projektet skjuts upp i tid för att genomföra en mer lämplig sanering för den specifika platsen, och då kan det

handla om ett par växtsäsonger för att bekämpa och följa upp att arten är utrotad från platsen.

Därför är det viktigt att arbeta med invasiva arter i ett tidigt skede så att bekämpning sker innan det är dags att exploatera. Under planeringsprocessen, vid framtagande eller ändring av exempelvis detaljplaner, där det redan finns invasiva arter, vill kommunen inte planera in dessa arter inom allmän platsmark då det kommer att öka kostnaderna för drift och skötsel under lång tid.

UTÖKADE KOSTNADER VID ETABLERING AV EN INVASIV VÄXT



Figur 1. Att tidigt ta bort invasiva arter gör att man slipper en hel del problem och kostnader. Vid en stor etablering av invasiva arter behöver skötsel av området förändras och man måste fokusera på begränsning och bekämpning av den invasiva arten. Områdets ursprungliga värden för till exempel naturvård eller rekreation kan bli lidande. Det kan också bli svårare att exploatera marken.

1.3 Användning

Plan för hantering av invasiva främmande arter är främst avsett för kommunkoncernens interna arbete, men kan även visa externa exploitörer och entreprenörer eller dylikt hur kommunen arbetar med invasiva arter. Planen ska finnas med i kommunkoncernens olika processer där det finns risk att invasiva arter hanteras, exempelvis vid köp och försäljning av mark, vid tecknande av avtal inom exploateringsprocessen, i plan- och bygglovsprocessen, vid VA-anmälan, anmälan om att återanvända massor, inköp av växter, skötsel, projektering, byggnation, investeringar med mera. Det är även viktigt att kommunkoncernen säkerställer entreprenörers kännedom om invasiva arter och hanteringen av dessa.

1.4 Omfattning

Vid framtagandet av denna plan har en avgränsning gjorts till terrestra invasiva växtarter som kommunen i dagsläget känner till. Tanken är att kommunen sedan kan arbeta in, för kommunen, nya terrestra arter och även akvatiska invasiva arter i de mer konkreta handlingsplanerna och därefter revideras in i plan för hantering av invasiva främmande arter. Den enda akvatiska invasiva art som i dagsläget finns med i prioriteringen är sjögull där

kommunen aktivt deltar i sjögullsprojektet¹. Trots denna avgränsning är det viktigt att kommunens organisationer som berörs har en omvärldsbevakning kring invasiva främmande arter både terrestra och landlevande, växter, djur, insekter och maskar mm. för att kunna hantera dessa tidigt genom information, övervakning, förebyggande insatser och bekämpning.

Invasiva främmande djurarter

Svenska Jägareförbundet har i uppdrag av Naturvårdsverket att förvalta ett flertal invasiva (skadliga) främmande djurarter som finns i Sverige.

På Jägareförbundets webbsida kan du läsa mer om invasiva främmande arter generellt samt om de specifika arter de arbetar aktivt med ([Invasiva främmande arter - Svenska Jägareförbundet](#)): mårddhund, tvättbjörn, bisam, nilgås, vattensköldpadda, sibirisk jordekorre, stenmård och mink.

Rapportera om du ser ett invasivt främmande djur genom att ringa 070-339 93 26 eller skicka e-post till tipsaframmandearter@jagareforbundet.se. Om du har möjlighet fotar du djuret och skickar in fotot.

1.5 Hur Plan för hantering av invasiva främmande arter har tagits fram

Kommunledningskontoret startade samverkansgrupp mot invasiva arter under år 2023 med berörda förvaltningar och bolag. Representanter från följande deltar i samverkansgruppen och under framtagande av planen:

Kommunledningskontoret, Fastighet- och miljöavdelningen.
Samhällsbyggnadsförvaltningen, Stadsmiljö, Stadsutveckling, Miljö och Bygg.
Kultur- och fritidsförvaltningen, Arenor och Friluftsliv.
Arbetsmarknads- och vuxenutbildningsförvaltningen, AMA.
Eskilstuna Energi och Miljö AB, Återvinning.
Eskilstuna Kommunfastigheter AB, miljösamordnare.

2. Ansvarsfördelning i arbetet med invasiva arter

Havs- och vattenmyndigheten är enligt förordningen ansvarig myndighet för vattenlevande arter och Naturvårdsverket för landlevande arter. De ska vägleda länsstyrelsen, andra myndigheter och aktörer i samhället i tillämpning av förordningar, lagar och regler som rör invasiva främmande arter. De ska också ta fram kunskapsunderlag, utföra riskbedömningar, vidta åtgärder om arters spridningsvägar och upprätta övervakningssystem, samt anmäla och informera när en invasiv art upptäcks.

¹ <https://www.malaren.org/sjogull/om-projektet/>

Länsstyrelsen är ansvarig för att bekämpning av invasiva främmande arter utförs och kan som tillsynsmyndighet ställa krav på markägare att utrota, hantera och återställa.

Kommunen som markägare och markförvaltare är ansvariga för hantering och bekämpning av invasiva främmande arter inom sitt markinnehav i enlighet med gällande lagstiftning.

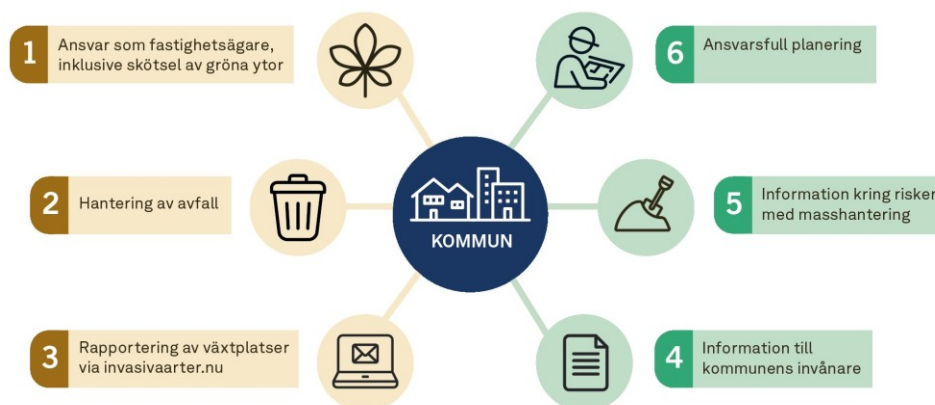
2.1 Kommunens roll

Enligt lagstiftningen (EU-förordning (2014/1143)) är fastighetsägare och/eller markförvaltare ansvariga att ta bort invasiva arter som finns på EU:s förteckning över invasiva främmande arter på den egna fastigheten. Eskilstuna kommun är markägare och markförvaltare och är på denna mark skyldig att bekämpa, begränsa och bevaka de invasiva arter som kommunen känner till. Detta gäller alla olika typer av miljöer; skog, park, allmän platsmark, odlad mark, vatten med flera. Eskilstuna kommun ansvarar även för avfallshanteringen av invasiva arter genom det kommunägda bolaget Eskilstuna Energi och Miljö AB. Bolagen Eskilstuna Energi och Miljö AB och Kommunfastigheter AB äger och förvaltar även de mark där de är ansvariga att bekämpa invasiva arter. Kommunkoncernen har även en viktig roll som informationsspridare till allmänheten och kan fungera som en kunskapsförmedlare till privatpersoner och föreningar i kommunen.

Kommunens arbete mot invasiva växter är brett. Naturvårdsverket har därför tagit fram sex olika nycklar (Figur 2) till att arbeta långsiktigt hållbart mot invasiva växtarter. Grunden är EU:s lagstiftning som säger att alla markägare måste se till att utpekade invasiva arter inte får spridas från fastigheten.

Naturvårdsverket har tagit fram checklistor² som är direkt kopplade till de sex nycklarna. Dessa checklistor kan användas för att anpassa kommunens verksamhet så att den följer aktuell lagstiftning kring invasiva växtarter. De innehåller också förebyggande åtgärder som kan hålla nere kommunens kostnader för invasiva arter i framtiden. Checklistorna är utformade för att kunna delas upp och användas fristående från varandra där det är lämpligt.

² <https://www.naturvardsverket.se/vagledning-och-stod/invasiva-frammande-arter/nycklar-for-langsiktigt-arbete-mot-invasiva-vaxter/>



Figur 2. Sex nycklar till att arbeta långsiktigt hållbart mot invasiva växtarter. Nyckel 1–3 är lagkrav för arter som finns med på EU:s förteckning. Nyckel 4–6 är åtgärder som kan förhindra spridning och leda till mindre kostnader nu och i framtiden. Från Naturvårdsverkets kunskapsstöd, Kommunens arbete med invasiva växtarter (ISBN 978-91-620-8876-7).

2.2 Organisation

Kommunledningskontoret har lett arbetet med att ta fram Plan för hantering av invasiva främmande arter tillsammans med samverkansgruppen mot invasiva arter.

Det är kommunfullmäktige som antar Plan för hantering av invasiva främmande arter. Kommunens förvaltningar och bolag ska se till att målen i planen uppfylls. Nämnderna och styrelserna, genom de förvaltningar och bolag som är ansvariga för de lokala handlingsplanerna, rapporterar in underlag inför uppföljningen i kommunens ordinarie systemstöd för styrning och ledning. Kommunledningskontoret rapportera en gång per år till Kommunledningsgruppen och Kommunstyrelsen hur måluppfyllelsen av planen går.

2.3 Ansvarsfördelning

Följande aktörer har ansvar för att uppfylla de mål som ingår i planen. Inom Eskilstuna kommunkoncern finns fem olika markförvaltare, samt att olika förvaltningar och bolag har olika ansvarsområden:

Följande aktörer har ansvar för att uppfylla de mål som ingår i planen.

Kommunfullmäktige

- antar *Plan för hantering av invasiva främmande arter*

Kommunstyrelsen

- verkställer fullmäktiges beslut och övervakar verksamheternas arbete med att uppfylla målområdena enligt *Plan för hantering av invasiva främmande arter*,
- har ett övergripande ansvar för miljöpolitiken när det gäller grön infrastruktur,

- ansvarar för måluppfyllelse och årligen redovisas till kommunfullmäktige,
- ansvarar för resursfördelning,
- utvärderar och följer upp planens mål.
- ansvarar vid framtagande, måluppfyllelse och uppföljning samt revidering av *Plan för hantering av invasiva främmande arter*

Kommunledningskontoret

- Fastighetsenheten ansvarar för invasiva arter på tomtmark till verksamhetslokaler. Förvaltningsuppdraget ligger på Kommunfastigheter AB.
- Mark- och exploateringsenheten har ansvar för icke detaljplanelagd kommunal mark och exploatering.
- Strategiskt arbete gällande natur- och vattenfrågor.
- Driver arbetet framåt samt medverkar vid framtagande, måluppfyllelse och uppföljning av *Plan för hantering av invasiva främmande arter*.
- Sammankallar samverkansgrupp mot invasiva arter och genomförande av grönplan gruppen.
- Ansvarig för framtagande av lokal handlingsplan för Fastighet och miljö.

Samhällsbyggnadsnämnden

- sakkunnig i arbetet med den översiktliga planeringen av användningen av mark och vatten,
- strategiskt arbete kring byggande, mark och vattenanvändning samt omvärldsbevakning inom samhällsbyggande.
- beslutar om att anta, ändra eller upphäva detaljplaner och områdesbestämmelser.
- fullgör kommunens uppgifter rörande områdesskydd enligt 7 kap. miljöbalken,
- behandlar ansökningar om bygglov, marklov och strandskyddsdispens samt andra uppgifter inom området plan- och bygg,
- ansvarar för tillsyn enligt miljöbalken och övriga uppgifter som kommunen har inom miljö- och hälsoskyddsområdet,
- ansvarar för beslut om dispens när det gäller att ta hand om avfall, tillsyn när det gäller gatuhållning, naturvård, strandskydd m.m.,
- ansvarar för förvaltning, underhåll och bekämpning på allmänplats till exempel i parker och längs kommunala gator samt naturreservat.
- ansvar för helhetsbilden över invasiva arter på kommunens mark samt prioritering för kommunens bekämpning och inventering genom specialistkompetens och fördjupad sakkunnighet vad gäller invasiva arter.

- medverkar vid framtagande, måluppfyllelse och uppföljning av *Plan för hantering av invasiva främmande arter*
- Ansvarig för framtagande av lokal handlingsplan för Samhällsbyggnadsförvaltningen.

Torshälla stads nämnd

- ansvar för budget för Torshälla stads geografiska område.

Kultur- och fritidsnämnden

- ansvarar och förvaltar utomhusmiljön på idrottsanläggningar, motionsspår och i friluftsområden.
- medverkar vid framtagande, måluppfyllelse och uppföljning av *Plan för hantering av invasiva främmande arter*
- Ansvarig för framtagande av lokal handlingsplan för Kultur- och fritidsförvaltningen.

Eskilstuna kommunföretag AB

Eskilstuna Energi och Miljö AB

- utför och verkställer kommunens skyldigheter och ambitioner inom VA-området, stadsnät, elnät och avfall utifrån lagkrav och kommunfullmäktiges beslut samt ägardirektiv,
- genomför grävning och schaktning vid olika typer av anläggningsarbete och ledningsdragningar.
- tar emot avfall, jord och växtdelar som kan innehålla invasiva arter.
- medverkar vid framtagande, måluppfyllelse och uppföljning av *Plan för hantering av invasiva främmande arter*
- Ansvarig för framtagande av lokal handlingsplan för Eskilstuna Energi och Miljö AB. Eskilstuna Strängnäs Energi och Miljö finns i Eskilstuna och Strängnäs kommuner, därav bör framtagande av handlingsplan ske gemensamt över kommungränserna och förtydliga hur bolaget hanterar och åtgärdar invasiva arter i båda kommunerna

Eskilstuna Kommunfastigheter AB

- ansvarar för förvaltning och underhåll av mark som inbegrips i uppdraget som förvaltare av kommunala fastigheter
- ansvarar för invasiva arter på egenägd mark i rollen som fastighetsägare
- leder projekt för ny- och ombyggnation där grävning, schaktning och anläggande samt återställande av utemiljöer ingår
- medverkar vid framtagande, måluppfyllelse och uppföljning av *Plan för hantering av invasiva främmande arter*.
- ansvarig för framtagande av lokal handlingsplan för Eskilstuna Kommunfastigheter AB.

Eskilstuna logistik och etablering AB

- Eskilstuna logistik och etablering AB är markägare och förvaltare av sina egna fastigheter. Behöver se över om de ska ta fram en handlingsplan eller rutin.

Genomförande av Grönplan gruppen

- består av representanter från kommunledningskontoret, samhällsbyggnadsförvaltningen, kultur- och fritidsförvaltningen samt Destination Eskilstuna vid behov. Gruppen följer upp och utvärderar måluppfyllnaden av planen.

Samverkansgrupp mot invasiva arter

- består av representanter från kommunledningskontoret, samhällsbyggnadsförvaltningen, kultur- och fritidsförvaltningen, arbetsmarknad- och vuxenutbildningsförvaltningen, Kommunfastigheter och Eskilstuna Energi och Miljö. Gruppen är en samverkansplattform för organisationerna som berörs av planen. Gruppen följer upp och utvärderar handlingsplaner och plan för hantering av invasiva främmande arter.

Övriga aktörer och medborgare

För att förhindra spridning av invasiva arter är det även viktigt att andra fastighetsägare inom Eskilstuna kommun tar sitt ansvar som markägare och att kommun och övriga aktörer samverkar där det behövs. Det är även viktigt att kommunens övriga medarbetare och kommunens invånare hjälper till att förhindra spridning av invasiva arter samt rapporterar in fynd av invasiva arter.

3. Syfte och mål

Syftet med *Plan för hantering av invasiva främmande arter* är att göra koncerngemensamma ställningstaganden om övergripande mål, strategier och ansvarsfördelning för hantering av invasiva arter i Eskilstuna kommun. Målet är att skapa en långsiktig hållbar hantering av invasiva arter som är robust och att strategin är att agera tidigt och genomföra förebyggande åtgärder strategiskt då det även är det mest kostnadseffektiva. Planen ska också bidra till att de nationella miljömålen uppfylls samt målen i Grönplan och Plan för yt- och grundvatten uppfylls så effektivt som möjligt.

De globala målen har en koppling till Agenda 2030. Det globala målet Ekosystem och ekologisk mångfald, nr 15, är direkt kopplat till invasiva arter. Delmål 15.5 *Skydda den biologiska mångfalden och naturliga livsmiljöer* och delmål 15.8 *Förhindra invasiva främmande arter i land- och vattensystem* berör kommunens hantering av invasiva arter.

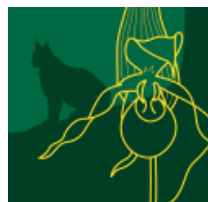
Det övergripande långsiktiga målet är att förebygga och bekämpa spridningen av invasiva främmande arter så ekonomiskt, ekologiskt och

socialt hållbart och effektivt som möjligt. Att informera allmänheten om invasiva arter är en viktig del i kommunens förebyggande arbete och det är även viktigt att informera exempelvis andra exploatörer om vikten av att hantera invasiva arter tidigt. Hur långtgående bekämpningen kan bli beror på vilken art man bekämpar. Att ha kunskap om var och vilka invasiva arter som finns inom kommunen är viktigt för att kunna genomföra åtgärder i god tid.

Kommunens arbete för att nå respektive huvudmål och mätbart mål kräver att åtgärder beskrivs i den lokala handlingsplanen hos respektive förvaltning och bolag. Dessa skulle kanske kunna hanteras i en gemensam teknisk handbok i framtiden. Målen i plan för hantering av invasiva främmande arter och åtgärderna i handlingsplanerna utgår ifrån Naturvårdsverkets checklista utifrån de 6 nycklarna. Handlingsplanerna ska hållas aktuella och vara levande dokument som uppdateras löpande vid behov. Ansvar för att uppföljning sker ligger hos respektive förvaltning och bolag med stöd av samverkansgruppen mot invasiva arter. Omvärldsbevakning och att varje organisation kontinuerligt håller sig uppdaterad kring invasiva arter är av största vikt.

Miljömål

Av riksdagens 16 miljö kvalitetsmål är det flera som berör invasiva arter:



**Ett rikt växt-
och djurliv**



**Ett rikt
odlingslandskap**



**Levande
skogar**



**Levande sjöar
och vattendrag**

3.1 Målområden

Fyra målområden har identifierats. Dessa målområden baseras på befintlig lagstiftning, Naturvårdsverkets vägledning och kommunens styrdokument och innefattar:



1. Strategiskt arbete



2. Kunskap och information



3. Inventering och rapportering



4. Hantering av invasiva arter

Strategiskt arbete

En aktuell gemensam *Plan för hantering av invasiva främmande arter* med tydliga och mätbara mål ska finnas. Det är viktigt att alla organisationer inom kommunkoncernen tar ansvar och bidrar till att hantera invasiva arter på ett långsiktigt hållbart sätt. Genom att varje organisation tar fram en handlingsplan, utifrån målen i *Plan för hantering av invasiva främmande arter*, och sitt eget ansvar kan synergier upptäckas snabbare och en mer ekonomisk, effektiv och målinriktad insats kan säkerhetsställas. Samarbete över förvaltnings- och bolagsgränser är viktigt för att göra arbetet mer effektivt. Delar i handlingsplanerna skulle kanske kunna hanteras i en gemensam teknisk handbok i framtiden.

Kunskap och information

För att uppnå de övergripande målen behöver kommunen öka kunskapen kring invasiva arter inom kommunen och för allmänheten för att tillsammans kunna hantera invasiva arter på lämpligast sätt.

Inventering och rapportering

Inventering och kartläggning av vilka invasiva arter som finns och var de finns är en viktig del av arbetet med invasiva arter. Rapportering till artportalen (invasivaarter.nu) är avgörande för att fastighetsägare ska kunna ta sitt ansvar på ett bra sätt, men likväl är rapportering av vilken bekämpning som pågår viktig. Kommunen ska även i vårt ordinarie styrsystem rapportera hur måluppfyllelsen för planen håller så att uppföljning blir möjlig.

Hantering av invasiva arter

Att hantera respektive invasiv art på en specifik plats på rätt sätt utifrån den vägledning och erfarenhet som finns tillgänglig är en viktig del i både det förebyggande arbetet och bekämpning av arter.

3.2 Huvudmål

För varje målområde har ett antal huvudmål tagits fram. Dessa mål sträcker sig under en längre tid och anger färdriktningen snarare än hur det ska uppnås.



3.3 Mätbara mål

Dessa mål ska kunna följas upp och på så sätt vara mer konkreta. De ska även beskriva den förväntade effekten av respektive mål.

Målen har valts ut i förhållande till aktuell lagstiftning, naturvårdsverkets checklista och de lokala problemen kring invasiva arter som kommunen idag har kännedom om.

1. Strategiskt arbete

- A. Samverkan internt mellan förvaltningar och bolag samt externt.
- B. En uppdaterad handlingsplan finns i respektive förvaltning och bolag och åtgärderna finns i respektive verksamhetsplan.
- C. Hantering av invasiva arter sker i tidiga skeden i planeringsprocessen exempelvis vid köp/försäljning av mark, exploatering, detaljplanering, investering, gestaltning mm.
- D. Eskilstunakartans lager för invasiva arter är uppdaterad och används som planeringsverktyg.
- E. Vid upphandling av tjänster som berör exempelvis markköp, grävning, naturvärdesinventeringar, inköp av växter mm ingår invasiva arter.

2. Kunskap och information

- A. Koncernövergripande kommunikationsplan finns.
- B. Digital informationskampanj sker årligen.
- C. Information om invasiva arter finns lättillgängligt vid prioriterade miljöer och anläggningar.
- D. Adresserad information till utvalda grupper av medborgarna.
- E. Intern kunskapshöjande utbildning genomförs för berörd personal inom kommunkoncernen.

3. Inventering och rapportering

- A. Inventering av invasiva arter i kommunen sker utifrån framtagna prioritering.
- B. Påbörjad inventering och kunskapsinhämtning av för kommunen nya invasiva arter.
- C. Rapportering sker av förvaltningar och bolag samt medborgare till artportalen (www.invasivaarter.nu).
- D. Rapportering av åtgärder (bekämpning) sker i excelmall som skickas till länsstyrelsen (nationell uppföljning) och förs in i eskilstunakartan.
- E. Rapportering av åtgärderna i handlingsplanen sker till kommunens ordinarie styrsystem för uppföljning och utvärdering en gång per år.
- F. Koncernövergripande ramavtal med entreprenör för inventering av invasiva arter finns.

4. Hantering av invasiva arter

- A. Bekämpning utförs utifrån Naturvårdsverkets metodbank i första hand.
- B. Intern bekämpning med AMA-arbetslag med specialkompetens så långt det är möjligt.
- C. Rutiner för avfallshantering och jordmassor för att hindra spridning av invasiva arter.
- D. Koncernövergripande ramavtal med entreprenör inom bekämpning av invasiva arter.
- E. Utpekad djupdeponi för kommunkoncernens massor som innehåller invasiva arter.

4. Gällande lagstiftning eller annan rättslig reglering

Den 1 januari 2015 trädde EU:s förordning (1143/2014) om invasiva främmande arter i kraft. Till förordningen hör en förteckning på arter som samtliga EU:s länder måste arbeta för att bekämpa och förhindra spridning av. Förteckningen utökas med jämna mellanrum och en uppdaterad förteckning finns alltid på Naturvårdsverkets hemsida³. I dagsläget finns 88 arter på denna förteckning, 25 av dem finns i Sverige, varav tre av dem i dagsläget finns kända i Eskilstuna kommun.

Av de arter som finns på EU:s förteckning (EU-förordning 1143/2014), som finns rapporterade i Artdatabanken och som finns i Eskilstuna kommun är fyra växtarter som förekommer:

- Smal vattenpest (*Elodea nuttallii*)
- Jättebalsamin (*Impatiens glandulifera*)
- Jätteloka (*Heracleum mantegazzianum*)
- Parkslide (*Reynoutria japonica*)

Smal vattenpest har kommunen i dagsläget inte någon inventering av och de rapporter man kan se i Artdatabanken står som status *Noterad*. Detta är en av de arter kommunen behöver få mer kunskap om framöver.

Arter på EU:s förteckning omfattas av ett totalt förbud. Alla länder, verksamheter och privatpersoner åläggs att inte handla med, sprida och hantera dessa arter. Detta innebär att plantskolor eller fröfirmor inte får sälja dem samt att exempelvis villaägare inte får flytta plantor till sin trädgård eller så frön. Alla markägare, som kommuner, är dessutom skyldiga att se till att inte arterna kan reproducera sig eller sprida sig.

Den svenska förordningen om invasiva främmande arter från 2019 bygger på EU:s förordning men har nationella tillägg. Bland annat visar den att Naturvårdsverket och Havs- och vattenmyndigheten är nationellt ansvariga myndigheter med uppdrag att vägleda Länsstyrelsen samt andra myndigheter och aktörer i samhället. EU:s förordning ger varje land möjlighet att skapa egna nationella förteckningar över invasiva arter som av någon anledning inte finns med på EU:s lista.

Arbetet med att ta fram en nationell förteckning över reglerade arter pågår i Sverige. Flera arter som inte finns på EU:s förteckning kan alltså inom en snar framtid komma att omfattas av ett totalförbud i Sverige genom den nationella förteckningen.

³ [Invasiva främmande arter – https://www.naturvardsverket.se/arnesomraden/invasiva-frammande-arter-djur-och-vaxter](https://www.naturvardsverket.se/arnesomraden/invasiva-frammande-arter-djur-och-vaxter) (naturvardsverket.se)

Förutom ovan nämnda lagstiftning kan det finnas ytterligare lagstiftning som begränsar vilken typ av bekämpning som kan utföras på olika platser. Det gäller bland annat Miljöbalk (1998:808) och Förordning (2014:425) om bekämpningsmedel.

Miljöbalken kan reglera vilken typ av bekämpning som kan utföras i skyddade områden som naturreservat, strandskydd eller vattenskyddsområden eller att dispenser, anmälan eller tillstånd krävs för vissa insatser. Ett exempel som skulle kunna kräva anmälan eller tillstånd för vattenverksamhet är en schaktning i ett våtmarksområde.

Förordning (2014:425) om bekämpningsmedel reglerar sedan oktober 2021 på vilka allmänna platser kemiska växtskyddsmedel får användas.

5. Förhållande till redan fattade politiska beslut

I kommunens grönplan som beslutades 2021 finns riktlinjen att kommunen ska arbeta för att motverka spridningen och bekämpa invasiva arter i kommunen. Två åtgärder gällande invasiva arter finns med i grönplanen och är följande: Kommunen ska samverka i projekt med grannkommuner, länsstyrelser och vattenvårdsförbund för att aktivt minska utbredningen och motverka spridningen av sjögull och andra invasiva arter i kommunen, samt ett handlingsprogram för bekämpning av invasiva arter ska tas fram för kommunen.

I Plan för yt- och grundvatten som beslutades 2024 finns en åtgärd som gäller att inventera befintligt data och information om vilka invasiva främmande arter i vatten som förekommer i kommunen. Samverka med grannkommuner och andra organisationer där kommunen ser att bekämpning, begränsning och/eller övervakning behövs.

6. Strategier för hantering av invasiva arter

6.1 Allmänna strategier

Vid val av prioritering och bekämpningsmetod finns det många faktorer som behövs tas hänsyn till:

- Vilka förutsättningar råder på platsen för beståndet?
- Vad finns det för möjlighet att transportera maskiner, verktyg och avfall till och från platsen?
- Finns det aktiva spridningsvägar intill beståndet som tex vattendrag?

Vid val av insatser finns tre olika strategier att välja mellan:

- **Utrota arten**, gäller arter som är upptagna på EU-förordningen som inte omfattas av undantag.
- **Stoppa eller begränsa artens spridning**, gäller arter som redan idag har en stor spridning i kommunen. Att begränsa spridningen blir ett första steg. Risker för skador på den biologiska mångfalden minskas och man underlättar också ett framtida eventuellt arbete gällande potentiell utrotning.

- **Minimera artens skadeverkningar**, lokalt i områden där växten utgör risk mot lokala ekosystem med höga naturvärden, rekreation eller friluftsliv (exempelvis naturreservat) eller; där djur och människor till exempel tätortsnära ofta vistas (exempelvis parkmiljö, badplats). Det finns även invasiva växter som ännu inte etablerat sig i kommunen men där eventuell framtida etablering bör hållas under uppsikt.

Bekämpningsmedel

I första hand ska kemiska bekämpningsmedel undvikas. Om det ändå krävs ska bekämpningsmedel användas i enlighet med gällande lagstiftning och nödvändiga tillstånd ska vara inhämtade.

6.2 Hantering av invasiva arter ska tas med i planeringen

Som förvaltare och exploatör av kommunens mark är det av största vikt att hänsyn tas till eventuella invasiva arter redan i planeringsskedet och i ett så tidigt skede som möjligt för att det ska bli så kostnadseffektivt som möjligt. Invasiva arter på allmän platsmark innebär stora kostnader för bekämpning, drift och skötsel för kommunen och det är därför viktigt att i planeringsprocessen ta hänsyn till invasiva arter tidigt och genomföra bekämpning innan detaljplanen vinner laga kraft. Sanering i tidigt skede är att föredra. Om det inte går att planera på annat sätt än till allmän platsmark ska en plan för sanering samt en tillhörande budget och vem som bekostar sanering och uppföljning under ett antal år finns framtaget och beslutad. Även vid avfallshantering och utveckling av metoder behöver aspekten om hantering av invasiva arter tas med i planeringen. Om kommunen framöver tar fram en teknisk handbok bör man titta på om dessa delar kan läggas där.

Som kommun och innevånare behöver man vara medveten om att invasiva arter sprids på flera sätt och som behöver hanteras på olika sätt, exempelvis genom att tydliggöra rutiner för olika delar av det dagliga arbetet.

Respektive förvaltare och uppdragsägare behöver göra en översyn av aktuella dokument och rutiner och lägga in hanteringen av invasiva arter i respektive process:

- Exploatering / markanvisning
- Detaljplanering / planeringsprocessen
- Markförvärv och/eller markförsäljning
- Markarbeten
- Schakthantering
- Masshantering
- Förvaltning och skötsel

Figur 3. Invasiva arter sprids på flertalet olika sätt som kommunen behöver hantera i sin dagliga verksamhet.



6.3 Urval och prioritering

Eskilstuna kommun har valt att fokusera på de växter som ArtDatabanken och Naturvårdsverket identifierar som mycket hög risk eller hög risk. De är antingen EU-listade invasiva arter med rapporterade fynd i Eskilstuna i Artportalen (ArtDatabanken) eller klassas av Naturvårdsverket som problematiska invasiva arter men som ännu inte är EU-listade och har en utbredning i kommunen på ett flertal ställen.

6.4 Prioritering utifrån riskklassificering

I tabell 1 listas de invasiva arter som kommunen bedömer vara de som bör prioriteras i dagsläget. Prioriteringen kan dock behöva uppdateras om nya arter dyker upp som är särskilt problematiska för kommunen.

Kommunen får in anmälningar om invasiva arter både från kommunens invånare och internt inom kommunen. Dessutom hämtar kommunen in rapporter från Artportalen. Denna information används som grund för att välja ut arterna till tabell 1.

De arter som har högst prioritet är de som omfattas av EU-förordning (1143/2014), som reglerar spridningen av dessa arter. Arter som inte omfattas av EU-förordningen, men som ändå finns med på tabell 1, hanteras likvärdigt på grund av deras invasiva natur och negativ påverkan på miljön och den biologiska mångfalden.

I varje enskilt fall görs en bedömning av hur utbredd den arten är samt vilken risk det finns för att den sprider sig vidare. Denna bedömning är avgörande för att kunna besluta om lämpliga åtgärder.

Vid bedömningen används de allmänna strategierna och Naturvårdsverkets Metodkatalog som finns för hantering av invasiva arter. Dessa strategier innefattar olika metoder för bekämpning och begränsning, beroende på artens spridningsgrad och potentiella påverkan på den lokala miljön. Dessutom beaktas de ekonomiska kostnader som är förknippade med åtgärderna.

Genom att väga samman dessa faktorer kan kommunen fatta välgrundade beslut om hur de invasiva växtarterna ska hanteras för att minimera deras negativa påverkan.

Tabell 1. Kommunens prioriterade arter med bekämpningsmål och prioriterade miljöer.

Art	EU-art	Nationell förteckning	Prioritet (Artdatabasen)	Bekämpningsmål	Prioriterade miljöer
Jättebalsamin	Ja	-	SE (mycket hög risk)	Spridningsbegränsning. Sanering ska ske innan exploatering.	Värdefulla naturmiljöer, längs vattendrag
Jätteloka	Ja	-	SE (mycket hög risk)	Utrotning på lång sikt. Ingen nyplantering. Sanering ska ske innan exploatering.	Tätortsnära lägen, rekreationsområden, värdefulla naturmiljöer, längs vattendrag
Parkslide (inklusive jätteslide och hybridslide)	Ja	Förslag 2023	SE (mycket hög risk)	Spridningsbegränsning i väntan på fungerande bekämpningsmetoder där det bedöms att det inte måste saneras. Ingen nyplantering. Sanering ska ske innan exploatering genomförs.	Värdefulla naturmiljöer. Om bestånd av parkslide identifieras på kommunal mark följs bestånden noga och om det hotar enskilda byggnader.
Vresros	Nej	Förslag 2023	SE (mycket hög risk)	Bekämpning av växtplatser med begränsad utbredning. Ingen nyplantering.	Värdefulla naturmiljöer, rekreationsområden, kommunala planteringar
Kanadensiskt gullris	Nej	Förslag 2023	SE (mycket hög risk)	Bekämpning av växtplatser med begränsad utbredning. Ingen nyplantering	Värdefulla naturmiljöer, rekreationsområden, kommunala planteringar
Blomsterlupin	Nej	Förslag 2023	SE (mycket hög risk)	Bekämpning av växtplatser med begränsad utbredning, spridningsbegränsning till nya platser. Ingen nyplantering.	Bestånden följs över tid och aktiva åtgärder sätts in om växten hotar särskilt artrika eller värdefulla områden, kommunala planteringar
Sjögull	Nej	Förslag 2023	SE (mycket hög risk)	Bekämpning och övervakning sker i Sjögullsprojektet. Inte placera ut mer sjögull.	Värdefulla naturmiljöer, bekämpning sker från öster till väster för att begränsa spridningen.

6.5 Inventering och rapportering

Inventering

Inventeringen av invasiva främmande arter ansvaras av markägare eller förvaltare.

Inventeringen genomförs under växtsäsongen (april-oktober). Verktygen för inventeringen är ArcGIS Fieldmaps på en handhållen enhet (Android/IOS). För att nå godtagbar noggrannhet (30–60 cm) vid inmätning av ytor används en GNSS-mottagare. Foton bifogas direkt via ArcGIS Fieldmaps till databasen.

Inventeringen återkommer årligen till merparten av bestånden för uppföljning, till exempel för att se om bestånden har ökat i spridning.

Kommunen behöver inventera de så kallade ”vita fläckarna” för de prioriterade arterna så att kommunen får en heltäckande bild av hur läget ser ut med de prioriterade arterna som finns i kommunen.

Rapportering av fynd

Rapportering av invasiva arter sker huvudsakligen via Eskilstuna kommuns felanmälnings tjänst för att nå berörd markägare eller förvaltare snabbare. Felanmälingarna registreras i Cityworks (ärendehanteringssystem) där mottagaren är användare av systemet.

Kommunen har möjlighet att hämta inventeringar och inrapporterade lokaler från Artportalen⁴ och lägga in dem i kommunens databas över invasiva främmande arter.

Hänvisa privatpersoner och andra aktörer att rapportera till www.invasivaarter.nu som då registreras i Artportalen och kan då läggas in i kommunens egen databas. Rapporterar man till invasivaarter.nu kommer fyndet även att verifieras.

Rapportera bekämpningsåtgärder

Bekämpningsåtgärder ska efter varje säsong (november) rapporteras i mallen för ”rapportering av bekämpningsåtgärder av invasiva främmande arter”. Denna ska sedan skickas in till länsstyrelsen i Södermanland innan årsskiftet. Mallen kan även användas för att föra in data i eskilstunakartan över genomförda bekämpningsåtgärder.

Eskilstunakartan

Databasen för invasiva främmande arter är publicerad både internt och externt på Eskilstunakartan. Där redovisas enskilda lager för arter och deras utbredning i ytor (polygoner).

⁴ Artportalen nås enklast via www.invasivaarter.nu

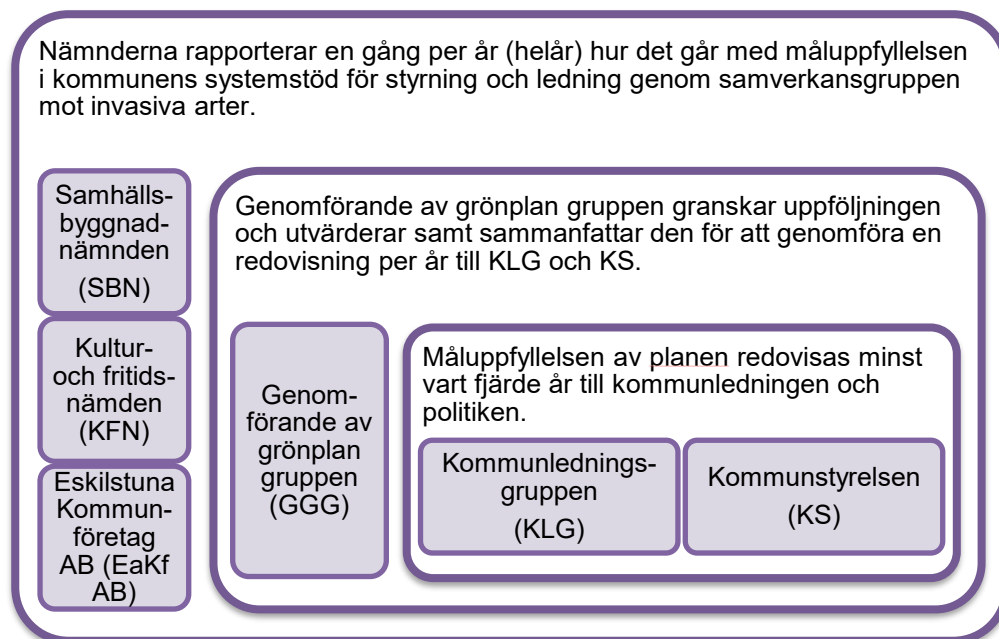
Det finns även enskilda lager som redovisar en buffertzona på 100 meter som förhåller sig till ytor (polygoner) kopplade till de olika arterna. Buffertzonen är tänkt att användas som ett hjälpmedel vid exempelvis projektering av byggnationer och schakt, men även vid planerade driftåtgärder.

7. Uppföljning och utvärdering

Kommunens genomförande av grönplanegrupp ansvarar tillsammans med samverkansgrupp mot invasiva arter för uppföljning och utvärdering av planens genomförande. Utvärderingen av målen i planen omfattar även en avstämning mot de lokala handlingsplanerna samt mot nationella mål och aktuell lagstiftning.

Nämnderna, genom de förvaltningar och bolag som är ansvariga för åtgärderna, rapporterar in underlag inför uppföljningen i kommunens ordinarie systemstöd för styrning och ledning. Tjänstepersonerna i samverkansgruppen är ansvarig för att rapporteringen från respektive organisation genomförs. Kommunledningskontorets natur- och vattenstrateg tar med rapporteringen till genomförande av grönplan gruppen som granskar rapporteringen och gör en sammanställning av hur måluppfyllelsen går. Sammanställningen rapporteras minst vart fjärde år, eller vid behov, Kommunledningsgruppen och Kommunstyrelsen.

Vid behov av tidigare uppdatering ansvarar Kommunledningskontoret för att initiera revidering och kommundirektören beslutar om att revidera planen. I samband med revidering av *Plan för hantering av invasiva främmande arter* ska en uppföljning och utvärdering göras för hela perioden.



Figur 4. Schematisk bild över hur uppföljning, utvärdering och redovisning av måluppfyllelse under året ska ske.

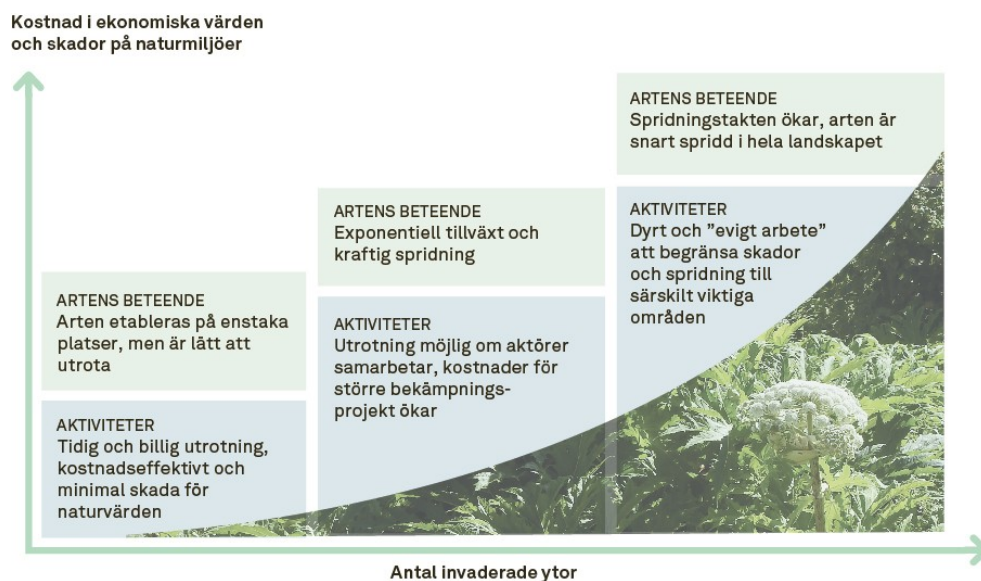
7.1 Revidering av planen

Utveckling och forskning kring hantering och bekämpning av invasiva växter samt lagstiftningen kopplad till detta förändras kontinuerligt. Planen bör därför regelbundet uppdateras efter senaste rön. Sammanhängande och huvudansvarig för planen är kommunledningskontoret och arbetet görs tillsammans med samverkansgruppen mot invasiva arter. Uppdatering bör ske vid behov, senast 2035, genomgång av planen bör ske en gång per mandatperiod.

8. Finansiering och merkostnader

Behovet av resurser för att arbeta med invasiva arter är stort, både personella och monetära. Det krävs ett långsiktigt arbete för att förebygga och bekämpa invasiva arter. Exempelvis har AMA framgångsrikt bekämpat jättelokal i Sundbyholm där bestånden har gått tillbaka. Av resursskäl med få deltagare har insatsen fått stå tillbaka år 2024, och hur det påverkar bestånden framöver behöver kommunen övervaka och följa upp. Kommunen behöver se över de finansiella och personella resurserna för att hantera invasiva arter.

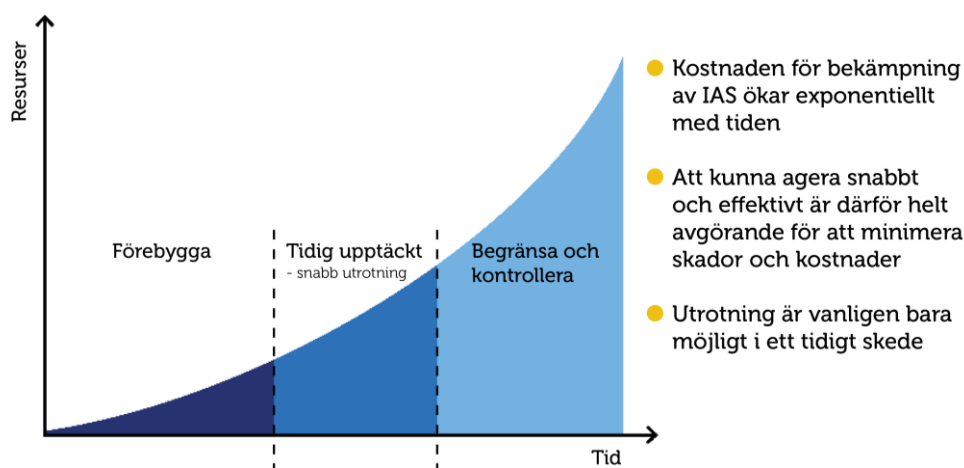
Merkostnaderna blir om kommunen avvaktar med att åtgärda invasiva arter. Ju längre man väntar med att bekämpa, desto större ytor behöver bekämpas vilket innebär större kostnader.



Figur 5. En hypotetisk kurva för en invasiv arts etablering. Både ekonomi och naturvärden kan ta stor skada om bekämpningsinsatser inleds sent. Flera av de invasiva arterna producerar osannolikt många frön. På bilden syns jätteloka. En enda planta av jätteloka kan varje säsong sätta 100 000 frön. Det räcker att varje växtindivid, under hela sin livslängd, ger upphov till så lite som två nya plantor för att utvecklingen av arten ska följa en exponentiell kurva. Att förhindra att en invasiv art får fäste är alltid det mest ekonomiskt fördelaktiga. Det är viktigt att både upptäcka, rapportera och bekämpa invasiva arter tidigt innan de har bildat stora bestånd och spridningen tar fart.

Grundprincipen är att åtgärder finansieras inom befintlig ram både för nämnder och bolagsstyrelser utifrån ekonomiskt utrymme. Dock behöver kommunkoncernen vara medveten om att det är höga kostnader i ekonomiska värden och skador på naturmiljöer samt att de ökar ju längre man väntar med att förebygga, bekämpa och sanera invasiva arter.

För att minska de ekonomiska konsekvenserna bör många av åtgärderna för att hantera invasiva arter genomföras förebyggande i ett tidigt skede, där det är möjligt inventering vid köp av mark, bekämpning omgående (inom 0–5 år) vid upptäckt av en invasiv art, eller 5–10 år innan detaljplan verkställs eller planering för exempelvis byggnation påbörjas. Att arbeta förebyggande är mer kostnadseffektivt, då hantering och bekämpning blir dyrare ju längre man väntar med åtgärder.



Figur 6. Förebygga och hantera introduktion och spridning är mest kostnadseffektivt i ett tidigt skede.

Kommunen bör även undersöka möjligheten att söka externa medel för hantering och bekämpning av invasiva arter. Det kan vara ett sätt att växla upp den finansiering kommunen har i budget. En väl utvecklad planering, kommunikation och samverkan inom koncernen ökar sannolikheten att koncernens verksamheter aktivt kan söka externa medel för att finansiera åtgärder för att nå målen.

Att upphandla ett ramavtal som är gemensamt för kommunkoncern för inventering och bekämpning av invasiva arter skulle bli mer kostnadseffektivt för samtliga berörda förvaltningar och bolag.

9. Referenser

Naturvårdsverket hemsida – vägledning och stöd för kommuner, metodkatalog för bekämpning mm.

<https://www.naturvardsverket.se/amnesomraden/invasiva-frammande-arter/>