



Granskning av ekonomiskt bistånd

Rapport

Eskilstuna kommun

KPMG AB

2020-10-12

Antal sidor 17



Eskilstuna kommun
Granskning av ekonomiskt bistånd

2020-10-12

Innehållsförteckning

1	Sammanfattning	2
2	Inledning/bakgrund	3
2.1	Syfte, revisionsfråga och avgränsning	3
2.2	Revisionskriterier	4
2.3	Metod	4
2.4	Lagar och förordningar som styr ekonomiskt bistånd	5
3	Resultat av granskningen	6
3.1	Organisation och mål	6
3.2	Samverkan och samsyn	11
3.3	Uppföljning	13
3.4	Statistik från RKA (rådet för kommunala analyser)	14
4	Slutsats och rekommendationer	16

1 Sammanfattning

Vi har av Eskilstuna kommuns revisorer fått i uppdrag att granska kommunens insatser för att förebygga och minska behov av försörjningsstöd. Revisorerna har i sin riskanalys sett att kommunen under lång tid haft jämförelsevis höga kostnader för försörjningsstöd och att behovet av ekonomiskt bistånd över tid har ökat.

Syftet med granskningen är att granska om arbetsmarknads och vuxenutbildningsnämnden bedriver ett tydligt och förankrat arbete för att minska människors beroende av försörjningsstöd och därmed minska kommunens kostnader på området. Uppdraget ingår i revisionsplanen för år 2020.

I granskningen framkommer att det sedan några år tillbaka har påbörjats en förändring av arbetssätt vilket bland annat har inneburit att riktlinjer har skärpts upp och delegationsordningen har setts över nyligen. Handläggjararbetet styrs mot att i större utsträckning innefatta möten med den sökande för att ge stöd och coaching i riktning mot egenförsörjning istället för att innehålla administration och kontroller. För att balansera de minskade kontrollerna har en särskild funktion tillsatts som ska säkerställa att felaktiga utbetalningar inte sker (FUT-handläggare).

Vår sammanfattande bedömning utifrån granskningens syfte är att nämnden har påbörjat ett intensifierat arbete för att minska människors beroende av försörjningsstöd men att det ännu inte går att utläsa några entydiga tecken på att verksamheten är på rätt spår. I sammanhanget är det viktigt att förtydliga att det är ett svårt men viktigt uppdrag eftersom det inte bara påverkar kommunens ekonomi utan också är en viktig del i arbetet att motverka segregation och utanförskap. Samordnade insatser för att bryta den negativa utvecklingen behövs.

Mot bakgrund av vår granskning rekommenderar vi arbetsmarknads och vuxenutbildningsnämnden att:

- noga följa förändringsarbetets implementering i arbetsgrupperna
- göra analyser på grupp nivå för att kartlägga vilka insatser som kan behövas och vilka grupper eller omständigheter som särskilt behöver lyftas.
- följa insatsernas resultat som underlag för att bedöma dess betydelse och kvalitet för att nå målen och även för att upptäcka behov av metod- och organisationsutveckling.

2 Inledning/bakgrund

Vi har av Eskilstuna kommuns revisorer fått i uppdrag att granska kommunens insatser för att förebygga och minska behov av försörjningsstöd. Uppdraget ingår i revisionsplanen för år 2020.

De övergripande målen och grundläggande värderingarna för socialtjänstens samtliga verksamheter står i 1 kap. 1 § socialtjänstlagen, Sol. I denna inledande paragraf sägs att samhällets socialtjänst ska främja människors ekonomiska och sociala trygghet, jämlikhet i levnadsvillkor och aktiva deltagande i samhällslivet på demokratins och solidaritetens grund. Vidare ska socialtjänsten inriktas på att frigöra och utveckla enskildas och grupperns egna resurser, under hänsynstagande till människors ansvar för sin och andras sociala situation. Verksamheten ska bygga på respekt för människors rätt till självbestämmande och integritet.

En viktig princip i Sol är att människor i första hand har ett eget ansvar för sitt liv. I lagens förarbeten framhålls särskilt att socialtjänsten inte får frånta enskilda deras ansvar i detta avseende. Socialtjänstens uppgift är att förstärka och komplettera människors egna resurser. Biståndet från socialtjänsten ska stärka den enskildes resurser att leva ett självständigt liv. Insatserna ska alltid utgå från den enskildes behov och livssituation och utformas så att den enskilde så snart som möjligt kan klara sin egen försörjning. Det är dock viktigt att understryka att kravet på att någon själv ska ta ansvar för sitt liv inte får drivas hur långt som helst, eftersom möjligheterna kan vara begränsade och behoven hos den enskilde ofta är komplexa.

Revisorerna har i sin riskanalys sett att kommunen under lång tid haft höga totalbelopp för utbetalning av ekonomiskt bistånd i jämförelse med andra kommuner av samma storlek och att behovet av ekonomiskt bistånd ökar. Utifrån detta bedömer revisorerna att det kan finnas en risk i det samlade arbetet för att minska kommuninnevånarnas beroende av stöd och att människor inte får det stöd de behöver för att stärka sina egna resurser. Revisorerna bedömer därmed att arbetet för att förebygga och minska kostnader för ekonomiskt bistånd bland människor som inte är tillräckligt etablerade på arbetsmarknaden behöver granskas.

2.1 Syfte, revisionsfråga och avgränsning

Det övergripande syftet med granskningen är att granska om arbetsmarknads och vuxenutbildningsnämnden bedriver ett tydligt och förankrat arbete för att minska människors beroende av försörjningsstöd och därmed minska kommunens kostnader på området.

Granskningen har besvarat följande revisionsfrågor:

- Finns en aktuell analys av orsaker till kommunens höga nivåer av försörjningsstöd?
- Vilka uppföljningar görs avseende försörjningsstöd? ekonomiska och verksamhetsmässiga?
- Finns en samsyn mellan nämnd och förvaltning avseende orsaker till de höga kostnaderna för försörjningsstödet?

2020-10-12

- Har arbetsmarknads och vuxenutbildningsnämnden antagit tydliga mål, uppdrag och direktiv avseende förebyggande arbete för att förhindra beroende av försörjningsstöd och minska kommunens kostnader?
- Samarbetar nämnden med andra nämnder och andra myndigheter i frågan? I så fall, på vilket sätt?
- Vilka insatser och/eller åtgärder finns för att motverka behov av försörjningsstöd?
- Följer i nämnden upp resultatet av insatserna för att förebygga försörjningsstöd?
- Finns ändamålsenliga riktlinjer och rutiner som stöd för handläggning av ekonomiskt bistånd?

Granskningen avser arbetsmarknads- och vuxenutbildningsnämnden och omfattar hantering av försörjningsstöd och arbetsmarknadsinsatser under 2019–2020.

2.2 Revisionskriterier

Vi har bedömt om rutinerna och verksamheten uppfyller

- Kommunallagen 6 kap. 6 §
- Socialtjänstlagen
- Socialtjänstförordningen
- Tillämpbara interna regelverk, policys och beslut

2.3 Metod

Granskningen har genomförts genom intervjuer med förvaltningschef, områdeschef, kvalitetschef, enhetschef ekonomiskt bistånd, controller, utvecklare (delprojektledare för utvecklingsprojektet) samt utvecklingsstrateg. En avstämning av granskningens resultat har gjorts med nämndens ordförande.

Dokumentstudier av:

- Verksamhetsplan 2020 med processmål 2020–2023
 - Verksamhetsberättelse 2019
 - Internkontrollplan och uppföljning av internkontroll
 - Delårsrapport 2020
 - Riktlinjer
 - Rutiner och processbeskrivningar
 - Kommunens hemsida
- med mera

2020-10-12

Rapporten är faktakontrollerad av de intervjuade genom kontaktpersonen för granskningen.

2.4 Lagar och förordningar som styr ekonomiskt bistånd

Socialtjänstlagen

I socialtjänstlagens 4 kapitel regleras rätten till bistånd. Av första paragrafen framgår att den som inte själv kan tillgodose sina behov eller kan få dem tillgodosedda på annat sätt har rätt till bistånd av socialnämnden för sin försörjning (försörjningsstöd) och för sin livsföring i övrigt. (4 kp. 1 § SoL)

Den som inte kan försörja sig men som kan arbeta har rätt till försörjningsstöd enligt första stycket om han eller hon står till arbetsmarknadens förfogande. Om det finns godtagbara skäl har den enskilde rätt till försörjningsstöd även om han eller hon inte står till arbetsmarknadens förfogande.

Vid utredning av rätten till bistånd ingår alla hushållets inkomster förutom hemmavarande barns inkomster från eget arbete.

Den enskilde ska genom biståndet tillförsäkras en skälig levnadsnivå. Biståndet ska utformas så att det stärker hans eller hennes möjligheter att leva ett självständigt liv.

Vid en lagändring från 2013 infördes en regel för att stimulera möjligheten att ta ett arbete och att komma ut i egen försörjning. Då den som har fått försörjningsstöd under sex månader i följd ska 25 procent av inkomsterna av anställning inte beaktas vid bedömningen av rätten till bistånd enligt denna särskilda beräkningsregel gäller under två år. Därefter måste kravet på att försörjningsstöd ska ha lämnats under sex månader i följd uppfyllas på nytt för att den särskilda beräkningsregeln ska gälla igen.

Socialtjänstförordningen

Riksnormen för beräkning av skäliga kostnader enligt 4 kap. 3 § första stycket 1 socialtjänstlagen (2001:453) grundar sig på Konsumentverkets senaste pris- och konsumtionsundersökningar och delas upp på olika hushållstyper och åldersintervaller.

Riksnormen för ett hushåll under 2020 utgör summan av de personliga kostnaderna för samtliga medlemmar i hushållet och de gemensamma hushållskostnaderna beräknade enligt följande tabeller.

Personliga kostnader i kronor per hemmavarande barn och skolungdom:

ej lunch 5 dagar/vecka

under 1 år	1–2 år	3 år	4–6 år
2 040	2 230	1 980	2 160

med lunch

under 1 år	1–2 år	3 år	4–6 år	7-10år	11–14 år	15–18 år	19–20 år
------------	--------	------	--------	--------	----------	----------	----------

2020-10-12

2 170 2 430 2 160 2 430 3 050 3 510 3 950 3 980

Personliga kostnader i kronor - vuxna

Ensamstående Sambor

3 150 5 680

Gemensamma hushållskostnader i kronor - medlemmar i hushållet

1 pers. 2 pers. 3 pers. 4 pers. 5 pers. 6 pers. 7 pers.

1 010 1 120 1 410 1 600 1 850 2 090 2 260

För hushåll med fler än 7 personer beräknas kostnaden för varje tillkommande hushållsmedlem som skillnaden mellan hushåll med 6 respektive 7 personer.

För en vuxen person som inte är att anse som sambo, men som ingår i hushållsgemenskap med flera personer, beräknas normen såsom personliga kostnader för ensamstående plus kvoten av de gemensamma kostnaderna för hushållet och antalet medlemmar i hushållet.

3 Resultat av granskningen

3.1 Organisation och mål

-Finns ändamålsenliga riktlinjer och rutiner som stöd för handläggningen av ekonomiskt bistånd?

-Har arbetsmarknads och vuxenutbildningsnämnden antagit tydliga mål, uppdrag och direktiv avseende förebyggande arbete för att förhindra beroende av försörjningsstöd och minska kommunens kostnader?

-Vilka insatser och/eller åtgärder finns för att motverka behov av försörjningsstöd?

-Finns en aktuell analys av orsaker till kommunens höga nivåer av försörjningsstöd?

Organisation

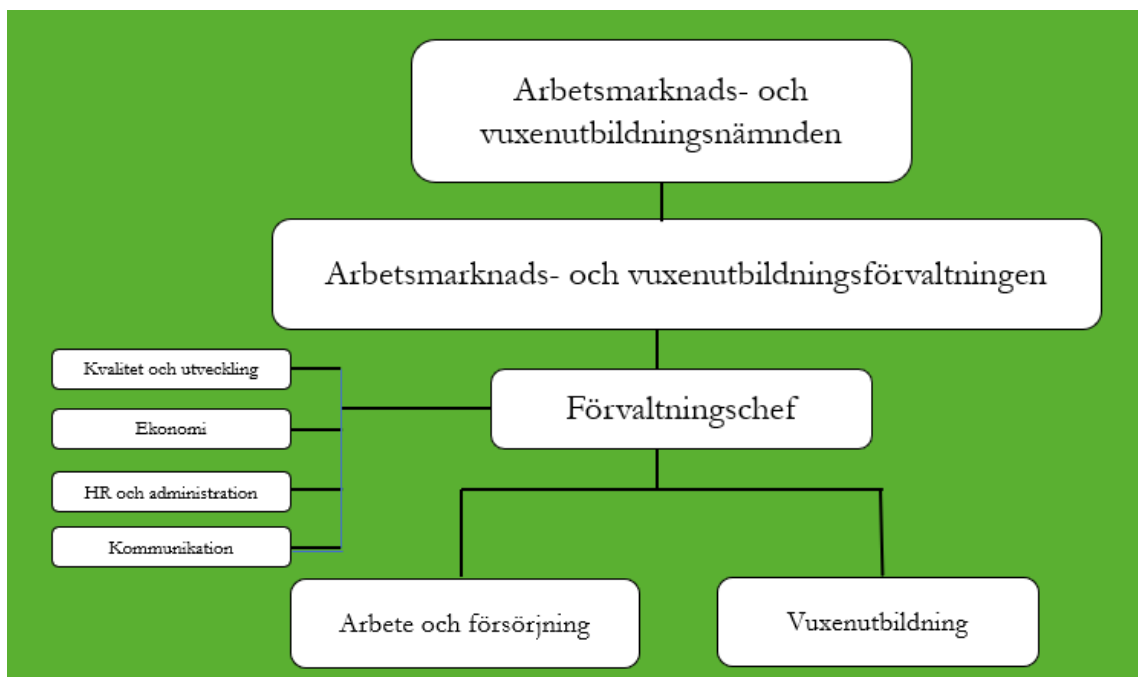
Arbetsmarknads och vuxenutbildningsnämnden har funnits i ca 6 år och avser att skapa förutsättningar för att kommunmedborgare ska uppnå egen försörjning i så stor utsträckning som möjligt. Nämnden ansvarar för att pröva rätten till ekonomiskt bistånd. I nämndens ansvarsområde innefattas också att erbjuda arbetsmarknadsinsatser, arbetsmarknadspolitiska anställningar, utbildningar för vuxna på grundläggande- och gymnasial nivå samt yrkesvuxenutbildningar. Att stödja och motivera försörjningsstödstagare till studier, arbete och arbetsmarknadsinsatser eller andra kompetenshöjande insatser anses som ett centralt uppdrag för nämnden.

Även kommunens mottagande av flyktingar som anvisats av Migrationsverket utförs via nämndens verksamhet.

2020-10-12

Sedan ca tre år tillbaka pågår ett förändringsarbete inom nämndens verksamhet för att anpassa verksamheten till nya arbetssätt och nå målsättningen att alla som kan arbeta ska arbeta. Förändringsarbetet har skett gradvis.

Utöver grunduppdragen ger nämnden förvaltningen uppdrag att utföra en rad tilläggsuppdrag utifrån kommunens strategiska inriktning och nämndens verksamhetsplan. I syfte att underlätta i planering- och prioriteringsarbetet har ledningsgruppen tagit fram en planeringsguide.



Ekonomiskt bistånd hanteras av handläggare som har delats upp i fyra olika enheter. Arbetsmarknadsinsatser hanteras främst inom Jobbcenter och AMA-enheten. Inom nämnden organiseras även kommunal vuxenutbildning i olika former.

Mål

Nämndens verksamhet styrs genom ett antal processmål för åren 2020–2023 som bryts ner i nämndmål för varje verksamhetsår.

Nedan redovisas de processmål som kan anses ha bärighet på granskningens huvuduppdrag:

- Andelen bidragshushåll ska vara högst 30 per 1000 invånare

2020-10-12

- Minst 70 procent av de som fullföljer en arbetsmarknadsinsats som syftar till egenförsörjning ska uppnått det inom 6 månader efter avslutad insats
- 90 procent av de som genomgår en yrkesutbildning ska erhållit arbete 6 månader efter att utbildningen avslutats
- Antalet unika hushåll som uppbär försörjningsstöd ska minska med 1000 (basår 2019).
- Arbetslösheten hos utrikesfödda ska uppgå till högst riksgenomsnittet (20 %)
- Med målsättning att sänka arbetslösheten till högst 10 % ska kommunkoncernen via nämnden årligen tillhandahålla jobb, utbildnings- och arbetsmarknadsplatser.

Nämnden har formulerat ett antal årliga åtaganden utifrån processmålen. Nedan redovisas de åtaganden som kan anses ha bärighet på granskningsområdet.

- Förutsättningar för tillväxt, fler i jobb och kompetensförsörjning ska utvecklas vidare tillsammans med näringslivet och andra aktörer. (målet är gemensamt med sju andra nämnder/styrelse samt kommunens bolag)
- Antalet unika hushåll som uppbär försörjningsstöd ska uppgå till högst 3800
- Antalet bidragshushåll per 1000 invånare ska uppgå till högst 34
- Minst 240 av deltagarna som fullföljer en arbetsmarknadsinsats som syftar till egen försörjning ska ha uppnått detta sex månader efter avslutad insats.
- Arbetslösheten hos utrikesfödda ska uppgå till högst 27 procent
- 560 yrkesutbildningsplatser ska erbjudas och minst 90 procent av de som slutför en yrkesutbildning ska vara i arbete sex månader efter avslutad utbildning

Handläggning av ekonomiskt bistånd och riktlinjer

Handläggare som utreder rätten till ekonomiskt bistånd har riktlinjer, rutiner och en fastställd delegationsordning att tillgå inför beslut angående försörjningsstöd. Riktlinjerna är antagna av nämnden och hanterar handläggning av försörjningsstöd samt en rad andra områden av som kan vara aktuella inom ekonomiskt bistånd såsom ansökan av glasögon, tandvård, arbetsresor och spädbarnsutrustning. Nämndens arbetsutskott har varit delaktiga i framtagandet. Det finns även riktlinjer för hur barnperspektivet och barns behov ska beaktas vid handläggning av försörjningsstödet. Rutinerna är kopplade till arbetsprocesserna förstagångsansökan, fortsatt ansökan, gemensamma processer och övriga delprocesser. Som ytterligare stöd vid handläggningen finns arbetsflödets aktiviteter beskrivna i processkartor.

I intervjuerna beskrivs att det har påbörjats en förändring av arbetssätt sedan något år tillbaka vilket bland annat har inneburit att riktlinjer har skärpts upp och delegationsordningen har setts över nyligen. Handläggararbetet styrs mot att i större

2020-10-12

utsträckning innefatta möten med den sökande för att ge stöd och coaching i riktning mot egenförsörjning istället för att innehålla administration och kontroller. I intervjuerna beskrivs det som att det sker en förflyttning av fokus mot 80 % klienttid och 20 % administrativ tid istället för 20 % klienttid och 80 % administrativ tid. Förändringen av arbetssätt är en del i en förändringsresa som startat för tre år sedan men som intensifierats under 2019. Som en del i förändringsarbete automatiseras ansökan om ekonomiskt bistånd. Just nu sker ungefär 60 % av ansökningarna elektroniskt. Att hanteringen av ansökningarna sker elektroniskt innebär att tid lösgörs för möten istället för administration. Själva beslutsprocessen är i dagsläget inte automatiserad. I framtiden avser det nya arbetssättet att möjliggöra ett mindre behov av personal.

I intervjuerna beskrivs att förändringsarbetet inte är färdigt och att inom handläggarkollektivet finns såväl de som anammat det nya arbetssättet som de som anser att det inte är rätt väg att gå. Samarbetet mellan olika insatser fungerar inte alltid utan svårigheter.

Nedan presenteras kommunens arbetsmarknadsinsatser i korthet. 2100 personer kan erbjudas en arbetsmarknadsinsats inom jobbcentrum och AMA. De olika yrkesvuxenutbildningarna har 560 platser. Därtill tillkommer vuxenutbildning på grundskolenivå och gymnasienivå samt SFI som också är viktiga instrument för personer med försörjningsstöd att komma vidare till egen försörjning.

Arbetsmarknadsinsatser

Jobbcentrum

Jobbcentrum stöttar, motiverar, klargör och vägleder personer som saknar egen försörjning och står utanför arbetsmarknaden vidare till jobb eller studier.

Under Jobbcentrums paraply samlas en mängd olika arbetsmarknadsinsatser med olika inriktning. Här finns också praktksamordningen för olika arbetsmarknadsinsatser, där kommunens feriepraktik ingår som en del.

Utbudet av satsningar ändras takt med att behovet hos invånarna och arbetsgivarna i Eskilstuna förändras, politiska beslut lokalt och olika statliga initiativ för att få fler personer i jobb eller till studier.

AMA, Resursenhet för Aktivitet, Motivation och Arbete

Inom AMA erbjuds möjlighet till arbetsträning genom praktiska verksamheter så som bygglag, snickeri, café, paketering, stadsodling med mera för att komma vidare ut i arbetslivet eller till studier. Deltagarna i AMA:s verksamheter har ofta varit långtidsarbetslösa och är i behov av rehabilitering, har en funktionsnedsättning eller är i behov av utredande insatser.

Inom AMA finns två arbetsterapeuter som gör arbetsförmågeutredningar med stöd av bedömningsinstrument. Utredningen ska bidra till att individen får rätt stöd/hjälp att hitta en anpassad arbetsplats på den reguljära arbetsmarknaden.

2020-10-12

Verksamhetens analyser

I intervjuerna beskrivs att det under de senaste åren skett en stor utveckling av analysarbetet och att det pågår ett ständigt arbete med att utveckla analyserna och uppföljningen av verksamheten.

Idag beskrivs verksamheten ha god kännedom om de utmaningar som medborgarna står inför. De menar att Eskilstunas situation är relativt unik i Sverige och att få kommuner har liknande utmaningar avseende brist på arbetstillfällen och befolkningens låga utbildningsbakgrund.

I intervjuerna beskrivs att varje månad erhåller ca 2 400–2 500 hushåll ekonomiskt bistånd. Ytterligare 700–900 hushåll är av och till i behov av ekonomiskt bistånd. Många i behov av försörjningsstöd behöver utbildning för att kunna etablera sig på arbetsmarknaden.

Ungefär 1 700 hushåll uppges befinna sig i ett permanent behov av försörjningsstöd. Barnen från denna grupp beskrivs ha det svårt att etablera sig på arbetsmarknaden och hamnar därför i ett fortsatt försörjningsstödsberoende.

Det är denna insikt som beskrivs ha lett fram till det nya arbetssättet där coachingen mot arbete och utbildning blivit allt viktigare.

Utgångspunkten för det förändrade arbetssättet beskrivs vara viljan att förbättra den enskilda individens förutsättningar att nå egen försörjning. Genom att förändra arbetssättet ska bättre förutsättningar skapas för att arbeta med varje enskild individs unika förutsättningar och behov. För att möjliggöra detta anses handläggaren behöva möta den enskilde i högre utsträckning än idag och då behöver tid frigöras genom att minska det administrativa arbetet. Det sker genom ett antal aktiviteter såsom schablonisering, automatisering, e-tjänster och kontrollorgan. I nästa steg planeras projektarbetets framgång att mätas i förmåga att samverka mellan förvaltningens olika verksamheter men också mellan olika förvaltningar.

Verksamheten har erfarit att den kompetens som företagen på orten efterfrågar sällan kan utföras av försörjningsstödstagarna eftersom de saknar rätt eller tillräcklig utbildning. Det har lett till att verksamheten arbetar för att bättre anpassa sina utbildningsinsatser.

Varje månad följer verksamheten upp såväl det verksamhetsmässiga resultatet som det ekonomiska utfallet. Resultatet sammanställs och presenteras för medarbetarna. I samband med att resultatet visas diskuterar medarbetarna hur resultatet kan förbättras ytterligare. I intervjuerna beskrivs att implementeringen av det nya arbetssättet pågår och att det ännu inte har satt sig hos medarbetarna. Under arbetets gång har visst motstånd till det nya arbetssättet kommit fram och samarbetet mellan handläggare och utförare kan behöva förbättras inom vissa områden då det är viktigt att dessa roller drar åt samma håll. Coronapandemin har också försvårat vissa samarbeten och möjligheter att hitta praktikplatser etcetera. Mycket av kommunens egna verksamhet har ställts om till att verka på distans.

I intervjuerna beskrivs att det inte enbart är Corona pandemin som påverkar nämndens möjlighet att arbeta aktivt för att minska behovet av försörjningsstöd. Också

2020-10-12

Arbetsförmedlingens omorganisation och Försäkringskassans minskade ersättningar har under en tid påverkat behovet av ekonomiskt bistånd.

Då handläggarna har minskat tiden som läggs på att kontrollera underlag inför ansökan till förmån för möten med den sökande har särskilda FUT- handläggare utsetts (handläggare som utreder eventuella felaktiga utbetalningar). Satsningen på FUT- handläggare har visat sig vara positivt då det har förbättrat rättssäkerheten i utbetalningarna. Det har upptäckts en del felaktigheter och vid några tillfällen har utredningarna lett till polisanmälan.

3.1.1 Bedömning

Av granskningen framkommer att riktlinjer om arbetets nyligen för att säkerställa att biståndsbedömningen sker utifrån rättspraxis och nämndens intentioner. Vår övergripande bedömning är att de framtagna riktlinjerna samt rutiner och processbeskrivningar fungerar som stöd för handläggningen av ekonomiskt bistånd.

Nämnden har gett uppdrag till verksamheten att verka för att förebygga behovet av ekonomiskt bistånd. Det har utarbetats ett antal nämndsåtagande utifrån processmålen.

Målsättningarna att få människor i arbete har på så sätt förtydligats och det har lett till ett förändrat arbetssätt sedan en tid tillbaka. Vi ser positivt på de förändringar i arbetssätt som tagits fram. I intervjuerna beskrivs dock att förändringsarbetet inte helt har förverkligats ännu. Eftersom nya arbetssätt kan ta tid att förändra och befästa i stora arbetsgrupper rekommenderar vi att implementeringsarbetet sker på ett grundligt och inkluderande sätt. Det är av stor vikt att det finns en samsyn i arbetsgrupperna om verksamhetens mål för att arbetet ska leda till de resultat som nämnden eftersträvar. På samma sätt behöver det finnas en samsyn mellan den utredande handläggaren och vägledaren inom arbetsmarknadsenheten som ansvarar för insatsen.

Nämnden har över tid förbättrat sitt arbete med att analysera invånarnas förutsättningar och de strukturella svårigheter som finns i kommunen. Vi anser att arbetsmarknadsinsatserna kan behöva fördjupad analys. Det finns ett antal arbetsmarknadsinsatser för personer som står olika långt från arbetsmarknaden. I vår granskning har vi inte sett några tecken på att verksamheten säkerställt att de insatser som erbjuds är de som leder till egenförsörjning eller leder den enskilde närmare egenförsörjning. Det finns ej heller tillräckligt många insatser i förhållande till andelen försörjningsstödstagande arbetslösa. Vi föreslår att nämnden gör analyser på grupp nivå för att kartlägga vilka insatser som kan behövas och vilka grupper eller omständigheter som särskilt behöver lyftas.

3.2 Samverkan och samsyn

-Samarbetar nämnden med andra nämnder och andra myndigheter i frågan? I så fall, på vilket sätt?

-Finns en samsyn mellan nämnd och förvaltning avseende orsaker till de höga kostnaderna för försörjningsstödet?

2020-10-12

Kommunens övergripande målsättning är att minska arbetslösheten, öka attraktiviteten och förbättra näringslivsklimatet på olika sätt. I kommunens årsplan beskrivs att Eskilstuna har som mål att på kort sikt höja sysselsättningen och på längre sikt höja utbildningsnivån i kommunen. Arbetslösheten ska sjunka till nio procent eller lägre senast år 2023. För att nå en högre sysselsättning och sänka arbetslösheten anses olika delar i samhället behöva arbeta tillsammans, tex kommunkoncernen och näringslivet. Därutöver avses att stärka samarbetet med Mälardalens högskola, stimulera kvinnor och mäns förutsättningar att få jobb som är matchade till näringslivets efterfrågan genom utbildningar och därigenom sänka kostnaderna för försörjningsstöd genom målgruppsanpassat proaktivt arbete och utmanande förhållningssätt.

I intervjuerna beskriver verksamhetsföreträdare samt nämndföreträdare att det trots den strategiska inriktningen i praktiken saknas en samsyn inom kommunkoncernen och att arbetsmarknads- och vuxenutbildningsnämnden blir relativt ensam i arbetet med att försöka minska arbetslösheten. Ett exempel på det är att de personer som utbildat sig inom kommunens yrkes Vux-utbildningar har svårt att få anställning även efter utbildning inom kommunens egna verksamheter, det gäller till exempel Förskolenämndens verksamhet. Andra aspekter som lyfts upp motverka samverkan mellan nämnderna är gamla kommunaldelsstrukturer.

I såväl intervjuer som i dokument beskrivs att kontakten mellan nämnden/förvaltningen och näringslivet inte är tillräckligt utvecklad och behöver förstärkas. Bland annat påpekas att det behöver upprättas ett enklare sätt för näringslivet att komma i kontakt med förvaltningen. Ett utökat samarbete där förvaltningen finns med som en naturlig part anses viktigt.

Förvaltningen avser att utveckla samverkan med det finansiella samordningsförbundet RAR (Rehabilitera och Aktivera med gemensamma Resurser) där arbetsförmedlingen, Försäkringskassan, Region Sörmland och samtliga kommuner i länet samarbetar för att leda invånare till arbete.

Vid intervjuerna beskrivs att det förändringsarbete som inletts för ca tre år sedan har intensifierats under det senaste året. Kontakten och transparensen mellan nämnden och förvaltningen har ökat det senaste året efter att det skett en del byten på tjänster. Idag beskriver såväl nämnden som förvaltningen att det finns en samsyn till bakgrunden av det höga behovet av försörjningsstöd samt till hur man ska arbeta för att minska kostnaden för försörjningsstöd.

3.2.1 Bedömning

I politiska måldokument beskrivs att målsättningen är att alla verksamheter har ett ansvar att möjliggöra en så inkluderande arbetsmarknad som möjligt, men i praktiken beskrivs det finnas såväl synliga som osynliga hinder för att få en fungerande samverkan till stånd. Vi kan inte nog framhålla vikten av ett politiskt engagemang i denna fråga och anser att det finns ett särskilt politiskt ansvar att verka för att samverkan på verksamhetsnivå kommer till stånd.

Vår bedömning är att det idag finns en relativt god samsyn mellan förvaltning och nämnden vad gäller orsakerna till kommunens höga kostnader för ekonomiskt bistånd.

3.3 Uppföljning

-Vilka uppföljningar görs avseende försörjningsstöd? ekonomiska och verksamhetsmässiga?

-Följer nämnden upp resultatet av insatserna för att förebygga försörjningsstöd?

Nämnden får regelbundna uppdateringar om resultatet varje månad och genom en sammanställd rapport innehållande uppföljning av målen vid delår och årsbokslut. Uppföljningarna för året visar att en del av de verksamhetsmässiga målen kan uppfyllas men den ekonomiska prognosen pekar mot ett stort minusresultat om 34, 6 mkr på årsbasis. Det beskrivs främst bero på ökat behov av ekonomiskt bistånd. Underskottet skulle vara ännu större såvida inte vuxenutbildningen förväntas lämna ett överskott.

I nämndens internkontroll följer nämnden upp vissa moment inom handläggningen. Två kontrollpunkter avser ekonomiskt bistånd. Punkterna är:

-Har barns behov beaktats vid handläggningen av försörjningsstöd?

-Utbetalningar till ett hushåll där totalbeloppet överstiger 60,000 kr under en månad.

Av internkontrollen framkommer att barnperspektivet har beaktats i samtliga granskade ärenden (15) men att inget av de granskade ärendena kan i sin helhet anses uppfylla krav för att barnrättsperspektivet är säkrat i handläggningen. I uppföljningen från internkontrollen konstateras att ett utvecklingsarbete behöver göras inom detta område.

I delårsuppföljningen framkommer att målet att antalet unika hushåll som uppbär ekonomiskt bistånd någon gång under året ska minska till 3 800 inte kommer att uppnås då prognosen för närvarande är 4 400 hushåll för 2020. Målet att nå 396 personer från de egna arbetsmarknadsinsatserna och enheten råd och stöd i egenförsörjning prognosticeras att uppnås. I delårsuppföljningen finns också en sammanställning av resultatet av vuxenutbildningar etcetera

Vi har inte funnit att nämnden genomför utvärderingar om de erbjudna arbetsmarknadsinsatserna leder till målet dvs egenförsörjning eller stegförflyttning närmare egenförsörjning.

3.3.1 Bedömning

Det genomförs kostnadsuppföljningar av försörjningsstöd i stort sett varje månad. Verksamhetsuppföljningar sker regelbundet och med prognos om måluppfyllnad i delårsrapporten. I delårsrapporten för 2020 framgår att det finns uppföljning av resultatet av insatser inom vuxenutbildningen. Uppföljningar i form av intern kontroll genomförs årligen. Sammantaget bedömer vi att nämnden följer upp kostnadsutvecklingen och verksamheten i tillräcklig utsträckning.

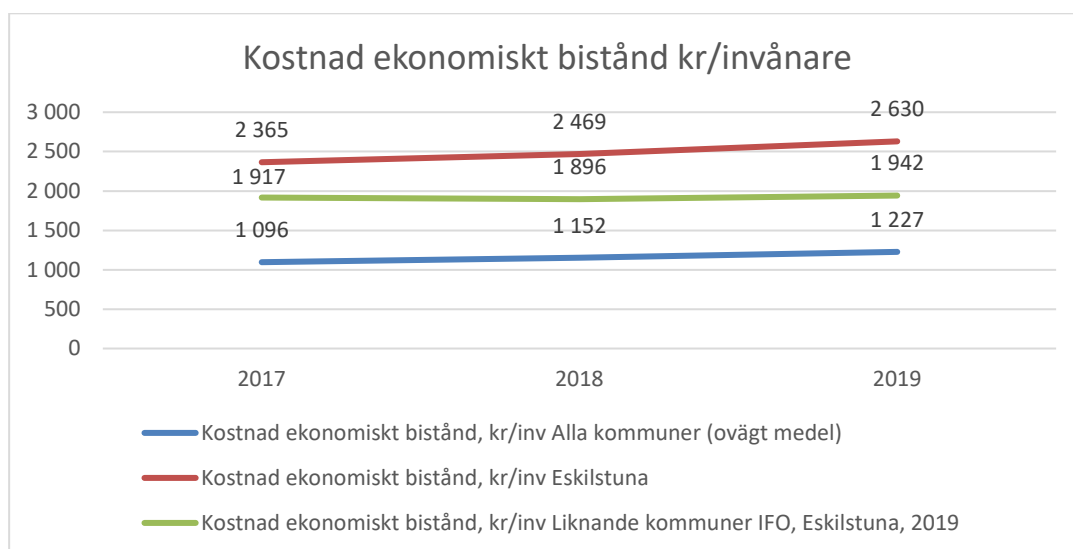
Kommunen har stora utmaningar och behöver därför vara skickliga i sitt arbete att stötta människor till egenförsörjning. Vi menar därför att verksamheten behöver vara särskilt vakna för att säkerställa att erbjudna insatser leder till en stegförflyttning till

2020-10-12

egenförsörjning och anser därmed att varje verksamhetens resultat bör följas upp utifrån sina förutsättningar som underlag för att bedöma insatsernas betydelse och kvalitet för att nå målen och som instrument för att upptäcka behov av metod- och organisationsutveckling.

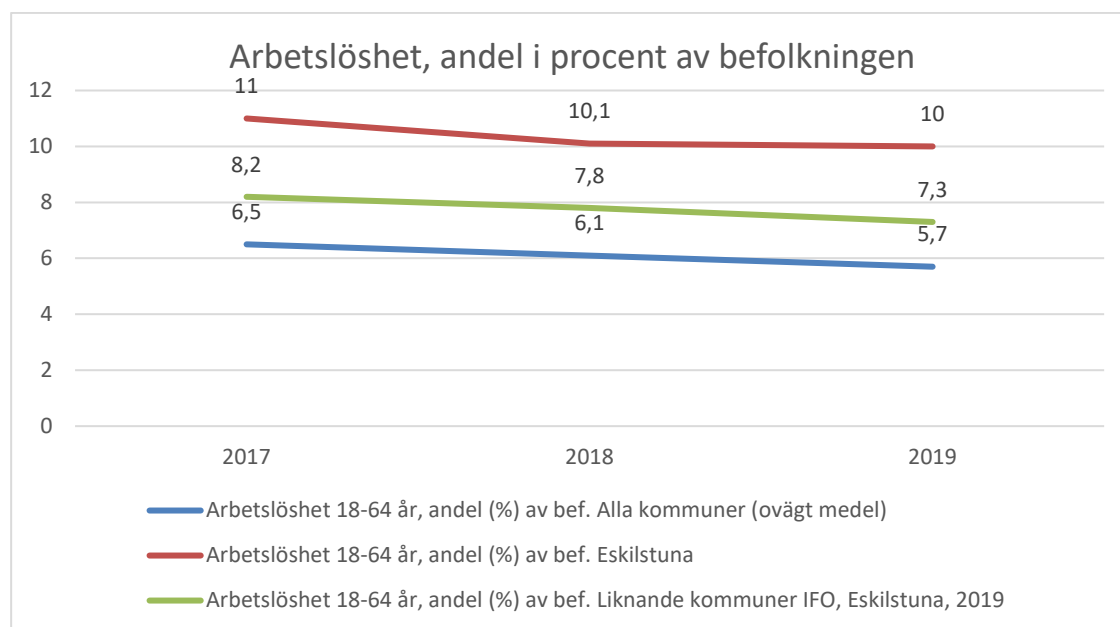
3.4 Statistik från RKA (rådet för kommunala analyser)

Nedan presenteras statistikunderlag för kostnadsutvecklingen avseende ekonomiskt bistånd samt utvecklingen avseende arbetslöshet.



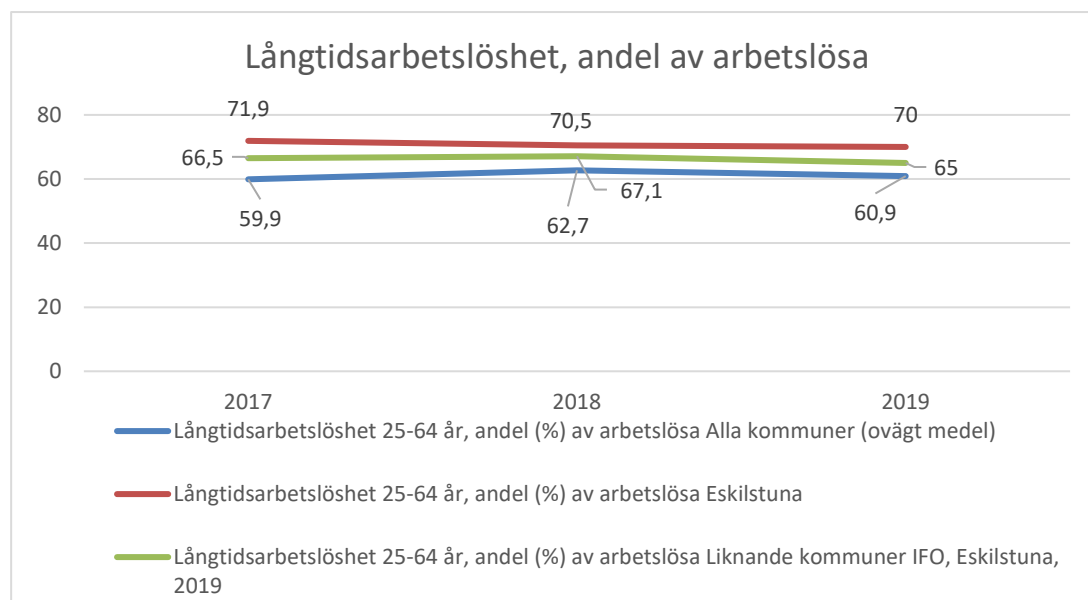
Av ovanstående graf framgår att kostnaden för ekonomiskt bistånd i Eskilstuna har ökat från en hög nivå under perioden 2017–2019 mer än i medelkommunen i Sverige. För kommuner liknande Eskilstuna avseende IFO är kostnaden per invånare på samma nivå 2019 som vid 2017.

2020-10-12

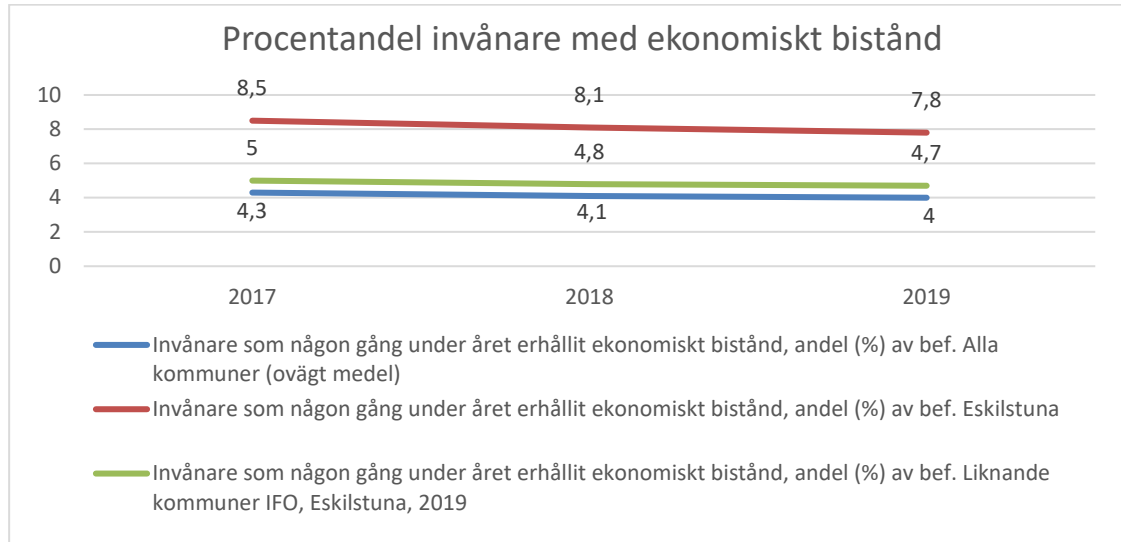


Under perioden 2017–2019 har andelen arbetslösa av befolkningen 18-64 år minskat med en procentenhet i Eskilstuna.

Arbetslösheten har också minskat i de jämförande grupperna, dock inte fullt lika mycket.



Även långtidsarbetslösheten har minskat något i Eskilstuna under åren 2017–2019 från ca 72% till 70% av andelen arbetslösa. I den jämförande kommungruppen liknande kommuner IFO har också andelen långtidsarbetslösa minskat. I kommungruppen alla kommuner medel har andelen långtidsarbetslösa ökat en procentandel under de aktuella åren.



Andelen invånare som någon gång under året erhållit ekonomiskt bistånd är betydligt fler i Eskilstuna än i medelkommunen och även i jämförelse med kommuner liknande Eskilstuna under hela tidsperioden 2017–2019

4 Slutsats och rekommendationer

Det övergripande syftet med granskningen är att granska om arbetsmarknads och vuxenutbildningsnämnden bedriver ett tydligt och förankrat arbete för att minska människors beroende av försörjningsstöd och därmed minska kommunens kostnader på området.

Vår sammanfattande bedömning utifrån granskningens syfte är att nämnden har påbörjat ett intensifierat arbete för att minska människors beroende av försörjningsstöd men att det ännu inte går att utläsa några entydiga tecken på att verksamheten är på rätt spår. I sammanhanget är det viktigt att förtydliga att det är ett svårt men viktigt uppdrag eftersom det inte bara påverkar kommunens ekonomi utan också är en viktig del i arbetet att motverka segregering och utanförskap. Samordnade insatser för att bryta den negativa utvecklingen behövs.

Utifrån vår bedömning och slutsats rekommenderar vi nämnden att:

- noga följa förändringsarbetets implementering i arbetsgrupperna
- göra analyser på gruppnivå för att kartlägga vilka insatser som kan behövas och vilka grupper eller omständigheter som särskilt behöver lyftas.
- följa insatsernas resultat utifrån sina förutsättningar, som underlag för att bedöma insatsernas betydelse och kvalitet för att nå målen och som instrument för att upptäcka behov av metod- och organisationsutveckling.



Eskilstuna kommun
Granskning av ekonomiskt bistånd

2020-10-12

Datum som ovan

KPMG AB

Mikael Lind
Certifierad kommunal revisor

Annelie Svensson
Kommunal revisor

Detta dokument har upprättats enbart för i dokumentet angiven uppdragsgivare och är baserat på det särskilda uppdrag som är avtalat mellan KPMG AB och uppdragsgivaren. KPMG AB tar inte ansvar för om andra än uppdragsgivaren använder dokumentet och informationen i dokumentet. Informationen i dokumentet kan bara garanteras vara aktuell vid tidpunkten för publicerandet av detta dokument. Huruvida detta dokument ska anses vara allmän handling hos mottagaren regleras i offentlighets- och sekretesslagen samt i tryckfrihetsförordningen.