

Detaljplan för

Borsökna 1:37 (f.d. Borsöknatorp s:1)

Borsökna
Eskilstuna kommun

Behovsbedömning/Avgränsning av MKB

Planprocessen



Enligt 6:11 Miljöbalken och lagen om miljöbedömningar av planer och program (PBL 4:34) skall kommunen genomföra en miljöbedömning för alla detaljplaner som kan medföra en *betydande miljöpåverkan*.

Som stöd för kommunens ställningstagande görs en behovsbedömning i ett tidigt skede av planarbetet. Om behovsbedömningen visar på en betydande miljöpåverkan skall en miljöbedömning göras i form av en miljökonsekvensbeskrivning(MKB).

I behovsbedömningen finns 3 alternativ:

- **Ja** indikerar att planförslaget kommer att leda till en betydande miljöpåverkan i enskild aspekt eller sammanvägt med andra aspekter.
- **Nej** indikerar att planförslaget inte kommer att leda till en betydande miljöpåverkan enskilt eller i en sammanvägd bedömning.
- **Osäker** indikerar att det finns en osäkerhet och att frågan kräver djupare analys för att ett ställningstagande ska kunna göras.

Bedömningarna är preliminära. Ny kunskap som tillförs under planarbetet kan innebära att bedömningarna måste omvärderas.

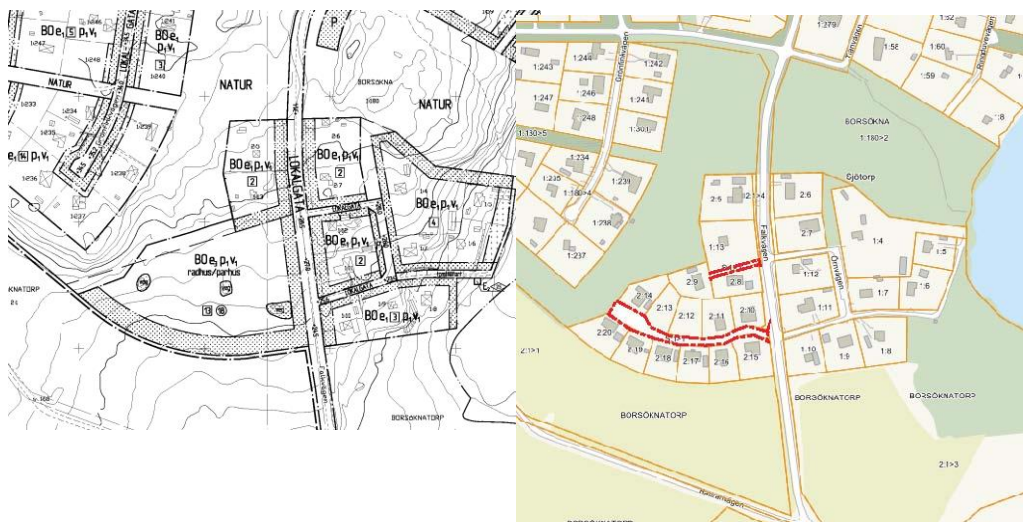
Inledning

Planens syfte

Eftersom kommunen har tagit över drift och ansvar för två gator som enligt gällande detaljplan ligger på kvartersmark görs en ny detaljplan där gatorna blir allmän platsmark med kommunen som huvudman.

Översiktlig beskrivning av planområdet

Planområdet ligger i södra Borsökna, cirka 7 km söder om Eskilstuna centrum och består av två nya gator som har byggts efter att området planlades år 2000. I den gällande detaljplanen ligger gatorna på kvarterersmark. Området är bebyggt med fristående villor.



Utdrag ur gällande detaljplan

De två aktuella gatorna

Miljöbalken

	Ja	Nej	Osäker	Kommentar
Bestämmelser Är ett genomförande av planen förenligt med bestämmelserna om hushållning med mark och vatten i 3 och 4 kap miljöbalken?	X			
laktas gällande miljö kvalitetsnormer enligt 5 kap miljöbalken?	X			
Kommer området att tas i anspråk för sådant ändamål som omfattas av bestämmelserna i PBL 4:34 om krav på MKB?		X		

Gällande regleringar och skyddsvärden

	Ja	Nej	Osäker	Kommentar
Förordnanden/skydd Berör planen område med lagenligt skyddad natur enligt miljöbalken?		X		
Berör planen kulturresevat, byggnadsminnen eller fornminnen?		X		
Riksintressen Berör planen riksintresse för natur- eller kulturminnesvård, rörligt friluftsliv eller Natura 2000-område?		X		
Högt naturvärde Berör planen område, som bedömts ha högt regionalt eller kommunalt naturvärde?		X		

Skyddsavstånd Lokaliseras planerade verksamheter så att skyddsavstånd till befintlig bebyggelse inte uppfylls?		X		
--	--	---	--	--

Effekter på miljön

	Ja	Nej	Osäker	Kommentar
Mark Kan ett genomförande av planen skada befintliga markförhållanden?		X		
Ligger delar av planområdet inom det av SMHI karterade riskområdet för översvämning?		X		
Kan miljö- och hälsofarliga ämnen finnas lagrade i marken?		X		
Luft och klimat Kan ett genomförande av planen medföra försämringar av luftkvalitén eller förändringar av klimatet?		X		
Vatten Kan ett genomförande av planen medföra försämringar av vattnets kvalité eller orsaka förändrade flödesmönster?		X		
Vegetation Kan ett genomförande av planen påverka vegetationsförhållandena i området?		X		
Djurliv Kan ett genomförande av planen påverka djurlivet i området?		X		
Stads-/landskapsbild Kan ett genomförande av planen påverka stads/landskapsbilden?		X		
Miljöpåverkan från omgivningen Kan befintlig miljöstörande verksamhet i omgivningen ha negativ inverkan på projektet?		X		

Effekter på hälsa och säkerhet

	Ja	Nej	Osäker	Kommentar
Störningar Kan ett genomförande av planen medföra störningar; t ex utsläpp, buller, vibrationer, ljus?		X		
Säkerhet Kan ett genomförande av planen ge effekter på hälsa och säkerhet?		X		
Barn och ungdomar Kommer planen att påverka barn och ungdomar negativt?		X		

Effekter på hushållning av mark, vatten och andra resurser

	Ja	Nej	Osäker	Kommentar
--	----	-----	--------	-----------

Mark- och vattenanvändning Kan ett genomförande av planen medföra avsevärd förändring av mark och vattenanvändning i området?		X		
Naturresurser Kan ett genomförande av planen medföra ett avsevärt uttömmande av någon ej förnyelsebar naturresurs?		X		
Transporter/Kommunikation Kan ett genomförande av planen ge upphov till betydande ökning av fordonstrafik?		X		
Rekreation, rörligt friluftsliv Kan ett genomförande av planen försämra kvalitén eller kvantiteten på någon rekreativ möjlighet?		X		
Kulturminnesvård Kan ett genomförande av planen negativt påverka område med fornlämning eller annan värdefull kulturhistorisk miljö?		X		

Övergripande miljömål och bärkraftsprinciper

	Ja	Nej	Osäker	Kommentar
Långsiktliga miljömål Finns det någon risk att ett genomförande av planen åstadkommer effekter som strider mot de fyra kretsloppsvillkoren eller andra långsiktiga miljömål?		X		
Har ett genomförande av planen effekter som var för sig är begränsade men tillsammans kan vara betydande?		X		
Har ett genomförande av planen miljöeffekter som kan orsaka skada på människors hälsa, direkt eller indirekt?		X		

Sammanfattning

Positiva effekter av planens genomförande Drift och underhåll tas över av kommunen och marksamfälligheten kan upplösas.

Negativa effekter av planens genomförande Inga negativa effekter.

Nollalternativ Marksamfälligheten fortsätter med underhåll och drift av gatorna.

Sammanfattande kommentarer Eftersom alla övriga vägar i området som ingår i detaljplanen med plannummer 1165-0 (laga kraft 2000-06-21) sköts av kommunen bör även de två nya vägarna skötas av kommunen.

Kommunens ställningstagande

Med utgångspunkt i ovanstående gör kommunen följande bedömning:	Markera med X
Ett genomförande av detaljplanen har inte någon påvisbar negativ effekt på miljön, hälsan eller hushållningen med mark, vatten och andra resurser. Planbeskrivning enligt PBL.	X
Ett genomförande av detaljplanen kan få negativa effekter, men förebyggande åtgärder kommer att vidtas så att dessa inte blir betydande. Konsekvenser och åtgärder redovisas i planbeskrivningen, enligt PBL.	
Ett genomförande av detaljplanen kan få en betydande påverkan på miljön, hälsan eller hushållningen med mark, vatten eller andra resurser. En MKB enligt 4 kap. 34 § PBL erfordras.	
Miljöpåverkan är så betydande att andra lokaliseringsalternativ bör utredas.	

Stadsbyggnadsförvaltningen
Planavdelningen

Anna Ekwall
Planchef

Inga Krekola
Planingenjör