



# Hygieniska verksamheter – till exempel frisörer, fotvårdare, hudvårdare och akupunktörer

Miljökontoret har tillsyn över lokaler för hygienisk behandling. För verksamheter där man använder skärande eller stickande verktyg krävs en skriftlig anmälan sex veckor innan lokalen tas i bruk. Du ska även anmäla ägarbyte.

## Anmälningsskyldiga hygienlokaler

Blanketten för anmälan av hygienlokal finns hos miljökontoret och på vår webbplats: eskilstuna.se. Lämna in din anmälan där du beskriver verksamheten senast sex veckor innan du har tänkt starta. Alla verksamheter med hygienisk behandling är inte anmälningsskyldiga. Enbart de som använder stickande och skärande verktyg, dvs där det finns risk för blodsmitta, behöver anmäla sin verksamhet. Kontakta gärna miljökontoret om du är osäker.

Vi tar ut en avgift för anmälan och tillsyn för anmälningsskyldiga verksamheter.

För säkerhets skull kan du även kontakta stadsbyggnadsförvaltningens bygglovshandläggare och kontrollera om din verksamhet kräver bygglov eller bygganmälan. Bygglov kan krävas även fast du inte bygger om eller bygger nytt, utan även om du bara förändrar lokalens användningsområde.

## Egenkontroll

Du som bedriver anmälningsskyldig verksamhet ska ha ett egenkontrollprogram, som ska säkerställa att olägenheter inte uppstår för människors hälsa eller miljön. Egenkontrollen innebär till exempel att du ska skriva ner rutiner för städning och rengöring, samt upprätta listor över verksamhetens kemiska produkter.

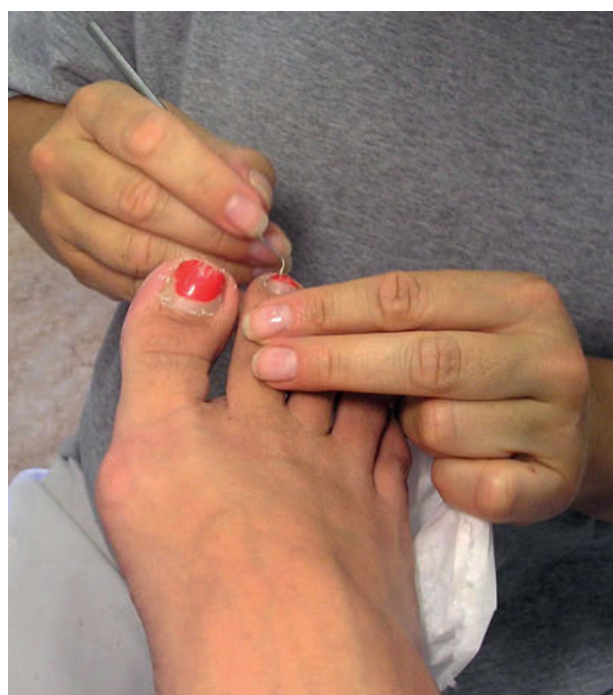


Foto: Marie Dywling

## Lokalen

Din lokal ska vara anpassad för den typ av verksamhet som du tänker bedriva och inte användas för annat än hygienisk behandling. Lokalen ska ha tillfredställande ventilation, belysning och temperatur. Tilluftsflödet ska enligt Folkhälsomyndighetens riktvärden inte understiga 7 l/s och person som samtidigt vistas i lokalen. Välj golv, väggar och inredningsmaterial som är lätta att rengöra och undvik dammsamlade textilier. Ljusa ytor är att föredra eftersom smutsen lättare syns. Golvytan för varje arbetsplats bör vara 5 m<sup>2</sup> och takhöjden bör vara minst 2,40 meter.

Det är mycket viktigt att du håller en god handhygien och därför behövs ett tvättställ med rinnande vatten, flytande tvål, desinfektionsmedel och engångshanddukar. Du ska ha separat kund- och personaltoalett försedda med tvättställ, engångshanddukar och flytande tvål. Har du en mindre verksamhet kan gemensam toalett accepteras.

Behandlingslokalen ska vara tillräckligt stor för att kunna skilja på utrymme för behandling, rengöring, personalhygien och städförråd. Du ska ha separata utrymmen för rengöring, desinfektion och sterilisering av redskap, likaså separat avställningsyta för smutsiga redskap. Det ska även finnas särskild plats för torkning och förvaring av desinficerade och sterila instrument och redskap.

## Hygienrutiner

När du arbetar ska du använda rena arbetskläder som är lätta att tvätta. Du ska förvara arbetskläder och privata kläder skilt från varandra. Ta av dig ringar, klockor och andra smycken under arbetstid. Rengör och desinficera dina händer noga före varje behandling.

## Arbetsredskap

Använd engångsartiklar i största möjliga utsträckning. De redskap du återanvänder bör du alltid göra rent mekaniskt, desinficera och sterilisera. Redskap som används för att skära eller sticka i hud ska alltid vara desinficerade och steriliserade. Använd godkända desinfektionsmedel, Apoteket har mer information om det. Desinfektion bör göras i en diskdesinfektor, och det är viktigt att du då regelbundet kontrollerar dess funktion för att säkerställa att den fungerar. Värmekänsliga instrument och redskap kan du desinficera genom

kemisk desinfektion. Ska du sterilisera redskap rekommenderar vi en autoklav. Ska en autoklav fungera tillfredställande är det viktigt att man regelbundet kontrollerar dess funktion, bland annat genom att regelbundet skicka in sporprover för analys. Steriliserade redskap och smycken ska du förvara i sterila förpackningar. För krämer och liknande produkter bör du använda mindre behållare, så att du inte riskerar att förorena originalbehållaren.

## Avfall

Verksamheten måste ha tillgång till ett avfallsutrymme. Ett gemensamt utrymme med de övriga i fastigheten accepteras. Riskavfall, till exempel använda engångsprodukter (nålar, skalpellblad etc.), ska du förvara separat och lägga i en burk av hårt material med tydlig märkning "riskavfall, stickande/skärande". Ska du själv transportera bort riskavfallet ska du först anmäla det hos Länsstyrelsen.

## Tänk på att...

- Behandla inte minderårig utan föräldrarnas medgivande.
- Behandla endast frisk hud och informera kunden om riskerna med behandlingen
- Du ska följa de föreskrifter som finns inom området.
- Du kan få mer hjälp och tips om du är ansluten till ett yrkesförbund.

## Lagrum

Anmälan om verksamhet enligt 38 § förordningen (1998:899) om miljöfarlig verksamhet och hälsoskydd.

**Har du frågor, ring gärna 016-710 10 00  
och fråga efter en miljöinspektör på hälsoskydd.**