

§ 105

Indelning i valkretsar och valdistrikt från och med 2018 års val (KSKF/2017:288)

Beslut

Förslag till kommunfullmäktige

1. Eskilstuna kommun föreslår Länsstyrelsen i Södermanlands län att inga ändringar ska göras i valdistriktsindelningen i Eskilstuna kommun inför de allmänna valen 2018.
2. Valkretsindelningen i Eskilstuna kommun ändras från fyra till två valkretsar från och med de allmänna valen 2018 enligt följande:
 - Valkretsarna Eskilstuna Sydöstra och Eskilstuna Kloster, samt valdistriktet Eskilshem Röksta slås samman och bildar valkretsen Eskilstuna Sydöstra.
 - Valkretsarna Eskilstuna Västra och Torshälla-Kafjärden, exklusive valdistriktet Eskilshem Röksta, slås samman och bildar valkretsen Eskilstuna Nordvästra.

Ärendebeskrivning

Kommunledningskontoret har inkommit med en skrivelse i ärendet daterad den 28 februari 2017. Av skrivelsen framgår bland annat att kommunfullmäktige beslutade den 15-16 juni 2016, § 150, att uppdra åt valnämnden att ta fram ett förslag till ändrad valkretsindelning inför valet till kommunfullmäktige 2018. Inriktningen var att kommunen skulle ha två valkretsar. Kommunfullmäktige beslutade i samma ärende att minska antalet mandat i kommunfullmäktige från 79 till 65 från och med 2018 års val.

Valnämnden har utrett frågan om kommunens indelning i valkretsar och har också gjort en översyn av valdistriktsindelningen.

Valdistriktsindelning

Det är länsstyrelsen som, efter förslag från kommunfullmäktige, beslutar om indelningen i valdistrikt.

Ett valdistrikt är ett geografiskt område och ska normalt omfatta mellan 1 000 och 2 000 röstberättigade. Eskilstuna kommun är indelad i 59 valdistrikt. Det största är Rådhusorget-Mälarbaden med 1 924 röstberättigade. Fem distrikt har färre än 1 000 röstberättigade. Minst är Näshulta med 759 röstberättigade. Det är dock en

Eskilstuna – den stolta Fristaden

Justerandes sign		Utdragsbestyrkande
------------------	--	--------------------

ökning från 732 röstberättigade (2014) och 722 röstberättigade (2010). De övriga fyra distrikten har över 900 röstberättigade och ett par av dem är effekter av delningar av större distrikt som har genomförts i samband med de senaste valen.

Valnämnden föreslår i sitt beslut från den 6 april 2017, § 11, att inga ändringar ska göras i valdistriktsindelningen inför 2018 års val. Däremot bör en större översyn göras inför valet 2022, eftersom antalet röstberättigade till dess kan antas ha ökat i större omfattning i vissa distrikt.

Valkretsindelning

Det är kommunfullmäktige som beslutar om valkretsarnas utformning.

Länsstyrelsen ska därefter fastställa kommunfullmäktiges beslut. Länsstyrelsen beslutar sedan om fördelningen av fasta mandat mellan valkretsarna, det vill säga hur många fasta mandat respektive valkrets ska ha. Mandaten fördelas utifrån hur många röstberättigade varje valkrets har. Utöver valkretsmandaten ska det numera också finnas utjämningsmandat även på kommunal nivå.

Syftet med en indelning i valkretsar är att väljare i alla delar av kommunen ska vara representerade i kommunfullmäktige. Eskilstuna kommun har sedan kommunsammanslagningen 1971 har varit indelad i fyra valkretsar vid valet till kommunfullmäktige. Vallagen ställde tidigare krav på att en kommun av Eskilstunas storlek skulle vara indelad i valkretsar, men inför 2018 års val har vallagen ändrats och kommunen kan nu själv välja om den ska vara indelad i valkretsar eller inte.

Valnämndens utredning belyser förändringarna i vallagen, samt valkretsindelningens konsekvenser för geografisk representation, proportionalitet, valsedlarnas utformning, småpartispärren, personval, valadministrationen och inkallelseordningen till kommunfullmäktige.

Sammanfattningsvis kan sägas att den viktigaste aspekten att ta hänsyn till inför beslutet om valkretsindelning är om möjligheten till en geografisk representation ska finnas kvar i och med en fortsatt indelning i valkretsar. Det finns i så fall en liten risk att fördelningen av mandat sett över hela kommunfullmäktige inte blir helt proportionell. Risken för att valresultatet inte skulle bli proportionellt i en kommun med två valkretsar får dock numera, i och med förändringarna i vallagen, anses vara minimal. Valnämnden avråder dock från en indelning i fler än två valkretsar.

Valnämnden har vid sitt sammanträde den 15 mars 2017, § 7, beslutat föreslå att Eskilstuna kommun från och med de allmänna valen 2018 vara indelad i två valkretsar i valet till kommunfullmäktige. Vid sammanträdet den 6 april 2017, § 11, beslutade valnämnden också om ett förslag till valkretsindelning, enligt följande:

Justerandes sign		Utdragsbestyrkande
------------------	--	--------------------

- Valkretsarna Eskilstuna Sydöstra och Eskilstuna Kloster, samt valdistriktet Eskilshem Röksta slås samman och bildar valkretsen Eskilstuna Sydöstra.
- Valkretsarna Eskilstuna Västra och Torshälla-Kafjärden, exklusive valdistriktet Eskilshem Röksta, slås samman och bildar valkretsen Eskilstuna Nordvästra.

Faktorer som har styrt förslaget till geografisk indelningen är dels att skapa två jämstora valkretsar, samt dels att skapa en logisk geografisk gräns mellan valkretsarna. Avsikten har också varit att göra så små förändringar som möjligt då en större översyn av indelningen i valkretsar och valdistrikt kommer att behöva göras inför valet 2022.

Den senaste statistiken som finns över antalet röstberättigade i de olika valdistrikten är per den 1 mars 2017. Utifrån den statistiken innebär valnämndens förslag att antalet röstberättigade i de två valkretsarna är 38 713 respektive 39 652 vilket motsvarar 49,4 respektive 50,6 procent av väljarna. En mer jämn fördelning mellan valkretsarna är svår att åstadkomma utan att göra större ingrepp i valdistrikten.

Eskilstuna Sydöstra skulle ha 38 713 röstberättigade per den 1 mars 2017 och bestå av följande valdistrikt: Ärla, Råbergstorp-Lagersberg, Västermalm, Fröslunda-Tallåsparken, Mesta, Skogstorp Norra, Fröslunda-Björkhultsvägen, Kjula, Myrtorp, Hållsta, Barva-Jäder, Stenby, Stenkvista, Skogstorp Södra, Näshulta, Djurgården, Stadsparken, Viptorp, Köpmangatsområdet, Snopptorp-Skogsängen, Eskilsparken, Östermalm, Hisingsbacke, Söderängsparken, Slottsbacken, Lustigbacke, Skiftinge Södra, Odlaren-Hagnesta, Skiftinge Norra och Eskilshem Röksta.

Eskilstuna Nordvästra skulle ha 39 652 röstberättigade per den 1 mars 2017 och bestå av följande valdistrikt: Rådhusorget-Mälarbaden, Hammarby-Sundby-Vallby, Holmberget-Mälby, Ekbacken, Gökstensparken, Lindhaga, Edvardslund-Haga, Helgesta-Valhalla, Årsta, Slagsta-Måsta, Krusgårdsberget, Årby-Navigatören, Årby-Notarien, Nyfors Centrum, Borsökna, Lundby-Gredby, Hällbybrunns S Råby-Rekarne, Nyforstorget, Ekeby-Brottsta, Nyfors Östra, Eskilstuna Centrum Norra, Tumbo, Öja-Västermo, Västermarksparken, Gillberga-Lista, Hällbybrunns Norra, Tunavallen, Forsbomsvreten och Eskilstuna Centrum Södra.

Kommunledningskontorets bedömning

Kommunledningskontoret tillstyrker valnämndens beslut från den 6 april 2017, § 11, och rekommenderar kommunstyrelsen föreslå kommunfullmäktige att fatta beslut enligt följande:

Justerandes sign		Utdragsbestyrkande
------------------	--	--------------------

- Eskilstuna kommun föreslår Länsstyrelsen i Södermanlands län att inga ändringar ska göras i valdistriktsindelningen i Eskilstuna kommun inför de allmänna valen 2018.
- Valkretsindelningen i Eskilstuna kommun ändras från fyra till två valkretsar från och med de allmänna valen 2018 enligt följande:
 - Valkretsarna Eskilstuna Sydöstra och Eskilstuna Kloster, samt valdistriktet Eskilshem Röksta slås samman och bildar valkretsen Eskilstuna Sydöstra.
 - Valkretsarna Eskilstuna Västra och Torshälla-Kafjärden, exklusive valdistriktet Eskilshem Röksta, slås samman och bildar valkretsen Eskilstuna Nordvästra.

Yrkanden

Jimmy Jansson (S), Göran Gredfors (M) samt Kim Fredriksson (SD) yrkar bifall till kommunledningskontorets förslag.

Justerandes sign			Utdragsbestyrkande
------------------	--	--	--------------------

Kommunstyrelsen

Indelning i valkretsar och valdistrikt från och med 2018 års val

Förslag till beslut

Förslag till kommunfullmäktige

1. Eskilstuna kommun föreslår Länsstyrelsen i Södermanlands län att inga ändringar ska göras i valdistriktsindelningen i Eskilstuna kommun inför de allmänna valen 2018.
2. Valkretsindelningen i Eskilstuna kommun ändras från fyra till två valkretsar från och med de allmänna valen 2018 enligt följande:
 - Valkretsarna Eskilstuna Sydöstra och Eskilstuna Kloster, samt valdistriktet Eskilshem Röksta slås samman och bildar valkretsen Eskilstuna Sydöstra.
 - Valkretsarna Eskilstuna Västra och Torshälla-Kafjärden, exklusive valdistriktet Eskilshem Röksta, slås samman och bildar valkretsen Eskilstuna Nordvästra.

Ärendebeskrivning

Kommunfullmäktige beslutade den 15-16 juni 2016, § 150, att uppdra åt valnämnden att ta fram ett förslag till ändrad valkretsindelning inför valet till kommunfullmäktige 2018. Inriktningen var att kommunen skulle ha två valkretsar. Kommunfullmäktige beslutade i samma ärende att minska antalet mandat i kommunfullmäktige från 79 till 65 från och med 2018 års val.

Valnämnden har utrett frågan om kommunens indelning i valkretsar och har också gjort en översyn av valdistriktsindelningen.

Valdistriktsindelning

Det är länsstyrelsen som, efter förslag från kommunfullmäktige, beslutar om indelningen i valdistrikt.

Ett valdistrikt är ett geografiskt område och ska normalt omfatta mellan 1 000 och 2 000 röstberättigade. Eskilstuna kommun är indelad i 59 valdistrikt. Det största är

Rådhusorget-Mälarbaden med 1 924 röstberättigade. Fem distrikt har färre än 1 000 röstberättigade. Minst är Näshulta med 759 röstberättigade. Det är dock en ökning från 732 röstberättigade (2014) och 722 röstberättigade (2010). De övriga fyra distrikten har över 900 röstberättigade och ett par av dem är effekter av delningar av större distrikt som har genomförts i samband med de senaste valen.

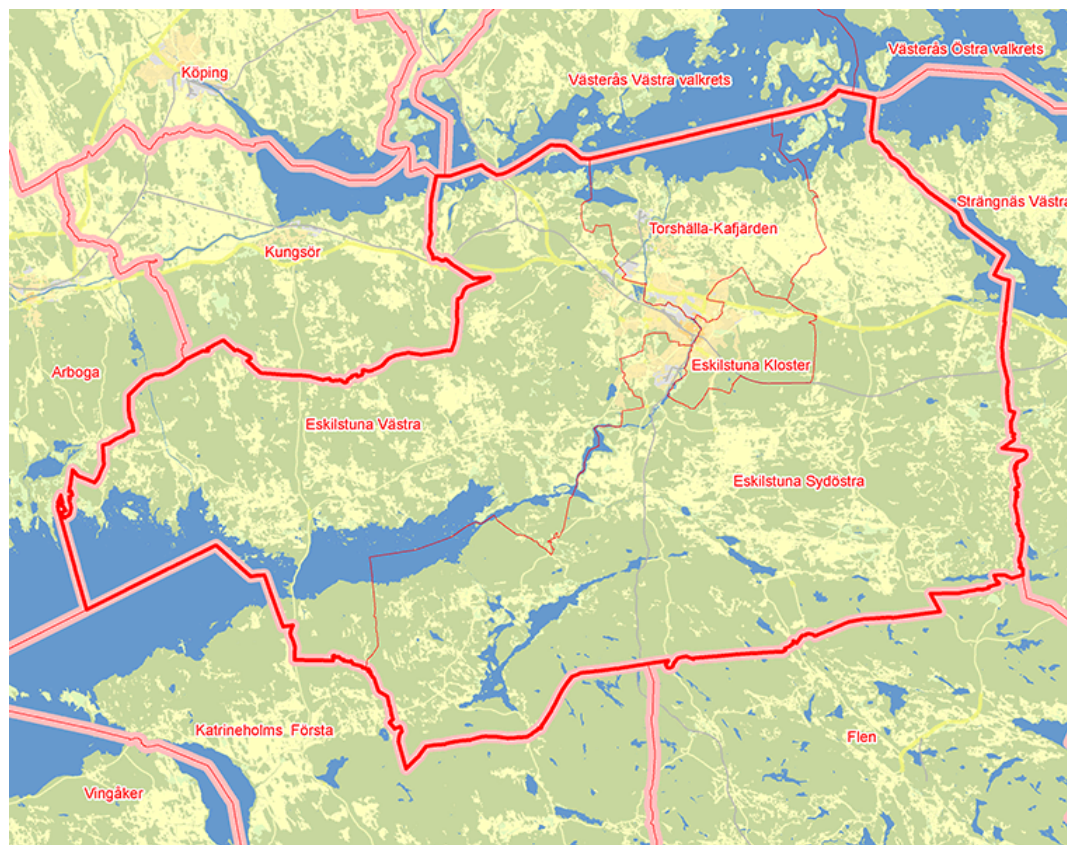
Valnämnden föreslår i sitt beslut från den 6 april 2017, § 11, att inga ändringar ska göras i valdistriktsindelningen inför 2018 års val. Däremot bör en större översyn göras inför valet 2022, eftersom antalet röstberättigade till dess kan antas ha ökat i större omfattning i vissa distrikt.

Valkretsindelning

Det är kommunfullmäktige som beslutar om valkretsarnas utformning.

Länsstyrelsen ska därefter fastställa kommunfullmäktiges beslut. Länsstyrelsen beslutar sedan om fördelningen av fasta mandat mellan valkretsarna, det vill säga hur många fasta mandat respektive valkrets ska ha. Mandaten fördelas utifrån hur många röstberättigade varje valkrets har. Utöver valkretsmandaten ska det numera också finnas utjämningsmandat även på kommunal nivå.

Syftet med en indelning i valkretsar är att väljare i alla delar av kommunen ska vara representerade i kommunfullmäktige. Eskilstuna kommun har sedan kommunsammanslagningen 1971 har varit indelad i fyra valkretsar vid valet till kommunfullmäktige. Vallagen ställde tidigare krav på att en kommun av Eskilstunas storlek skulle vara indelad i valkretsar, men inför 2018 års val har vallagen ändrats och kommunen kan nu själv välja om den ska vara indelad i valkretsar eller inte.



Nuvarande valkretsindelning vid val till kommunfullmäktige i Eskilstuna kommun.

Valnämndens utredning belyser förändringarna i vallagen, samt valkretsindelningens konsekvenser för geografisk representation, proportionalitet, valsedlarnas utformning, småpartispärren, personval, valadministrationen och inkallelseordningen till kommunfullmäktige.

Sammanfattningsvis kan sägas att den viktigaste aspekten att ta hänsyn till inför beslutet om valkretsindelning är om möjligheten till en geografisk representation ska finnas kvar i och med en fortsatt indelning i valkretsar. Det finns i så fall en liten risk att fördelningen av mandat sett över hela kommunfullmäktige inte blir helt proportionell. Risken för att valresultatet inte skulle bli proportionellt i en kommun med två valkretsar får dock numera, i och med förändringarna i vallagen, anses vara minimal. Valnämnden avråder dock från en indelning i fler än två valkretsar.

Valnämnden har vid sitt sammanträde den 15 mars 2017, § 7, beslutat föreslå att Eskilstuna kommun från och med de allmänna valen 2018 vara indelad i två valkretsar i valet till kommunfullmäktige. Vid sammanträdet den 6 april 2017, § 11, beslutade valnämnden också om ett förslag till valkretsindelning, enligt följande:

- Valkretsarna Eskilstuna Sydöstra och Eskilstuna Kloster, samt valdistriktet Eskilshem Röksta slås samman och bildar valkretsen Eskilstuna Sydöstra.

- Valkretsarna Eskilstuna Västra och Torshälla-Kafjärden, exklusive valdistriktet Eskilshem Röksta, slås samman och bildar valkretsen Eskilstuna Nordvästra.

Faktorer som har styrts förslaget till geografisk indelningen är dels att skapa två jämstora valkretsar, samt dels att skapa en logisk geografisk gräns mellan valkretsarna. Avsikten har också varit att göra så små förändringar som möjligt då en större översyn av indelningen i valkretsar och valdistrikt kommer att behöva göras inför valet 2022.

Den senaste statistiken som finns över antalet röstberättigade i de olika valdistrikten är per den 1 mars 2017. Utifrån den statistiken innebär valnämndens förslag att antalet röstberättigade i de två valkretsarna är 38 713 respektive 39 652 vilket motsvarar 49,4 respektive 50,6 procent av väljarna. En mer jämn fördelning mellan valkretsarna är svår att åstadkomma utan att göra större ingrepp i valdistrikten.

Eskilstuna Sydöstra skulle ha 38 713 röstberättigade per den 1 mars 2017 och bestå av följande valdistrikt: Ärla, Råbergstorp-Lagersberg, Västermalm, Fröslunda-Tallåsparken, Mesta, Skogstorp Norra, Fröslunda-Björkhultsvägen, Kjula, Myrtorp, Hållsta, Barva-Jäder, Stenby, Stenkvista, Skogstorp Södra, Näshulta, Djurgården, Stadsparken, Viptorp, Köpmangatsområdet, Snopptorp-Skogsängen, Eskilsparken, Östermalm, Hisingsbacke, Söderängsparken, Slottsbacken, Lustigbacke, Skiftinge Södra, Odlaren-Hagnesta, Skiftinge Norra och Eskilshem Röksta.

Eskilstuna Nordvästra skulle ha 39 652 röstberättigade per den 1 mars 2017 och bestå av följande valdistrikt: Rådhusstorget-Mälarbaden, Hammarby-Sundby-Vallby, Holmberget-Mälby, Ekbacken, Gökstensparken, Lindhaga, Edvardslund-Haga, Helgesta-Valhalla, Årsta, Slagsta-Måsta, Krusgårdssberget, Årby-Navigatören, Årby-Notarien, Nyfors Centrum, Borsökna, Lundby-Gredby, Hällbybrunns S Råby-Rekarne, Nyforstorget, Ekeby-Brottsta, Nyfors Östra, Eskilstuna Centrum Norra, Tumbo, Öja-Västermo, Västermarksparken, Gillberga-Lista, Hällbybrunns Norra, Tunavallen, Forsbomsvreten och Eskilstuna Centrum Södra.

Kommunledningskontorets bedömning

Kommunledningskontoret tillstyrker valnämndens beslut från den 6 april 2017, § 11, och rekommenderar kommunstyrelsen föreslå kommunfullmäktige att fatta beslut enligt följande:

- Eskilstuna kommun föreslår Länsstyrelsen i Södermanlands län att inga ändringar ska göras i valdistriktsindelningen i Eskilstuna kommun inför de allmänna valen 2018.
- Valkretsindelningen i Eskilstuna kommun ändras från fyra till två valkretsar från och med de allmänna valen 2018 enligt följande:

- Valkretsarna Eskilstuna Sydöstra och Eskilstuna Kloster, samt valdistriktet Eskilshem Röksta slås samman och bildar valkretsen Eskilstuna Sydöstra.
- Valkretsarna Eskilstuna Västra och Torshälla-Kafjärden, exklusive valdistriktet Eskilshem Röksta, slås samman och bildar valkretsen Eskilstuna Nordvästra.

KOMMUNLEDNINGSKONTORET

Pär Eriksson
Kommundirektör

Lena Lundberg
Administrativ chef

Beslutet skickas till:
Länsstyrelsen i Södermanlands län

§ 11 Indelning i valkretsar och valdistrikt från och med 2018 års val (VALN/2016:5, VALN/2017:4)

Beslut

Förslag till kommunfullmäktige

1. Eskilstuna kommun föreslår Länsstyrelsen i Södermanlands län att inga ändringar ska göras i valdistriktsindelningen i Eskilstuna kommun inför de allmänna valen 2018.
2. Valkretsindelningen i Eskilstuna kommun ändras från fyra till två valkretsar från och med de allmänna valen 2018 enligt följande:
 - Valkretsarna Eskilstuna Sydöstra och Eskilstuna Kloster, samt valdistriktet Eskilshem Röksta slås samman och bildar valkretsen Eskilstuna Sydöstra.
 - Valkretsarna Eskilstuna Västra och Torshälla-Kafjärden, exklusive valdistriktet Eskilshem Röksta, slås samman och bildar valkretsen Eskilstuna Nordvästra.

Ärendebeskrivning

Valdistriktsindelning

Valnämnden diskuterade vid sitt sammanträde den 15 mars 2017 frågan om indelning i valdistrikt, utifrån statistik om antalet röstberättigade per den 1 mars 2017.

Ett valdistrikt är ett geografisk område och ska normalt omfatta mellan 1 000 och 2 000 röstberättigade. Om det finns särskilda skäl får ett valdistrikt omfatta färre än 1 000 eller fler än 2 000 röstberättigade. Ett valdistrikt får omfatta färre än 300 röstberättigade endast om det finns synnerliga skäl.

Länsstyrelsen beslutar om indelningen i valdistrikt på förslag av kommunfullmäktige. Sådana beslut måste ha fattats senast den 1 december året innan valåret för att gälla vid nästa val.

Justerandes sign		Utdragsbestyrkande
------------------	--	--------------------

Totalt uppgår antalet röstberättigade i Eskilstuna kommun per den 1 mars 2017 till 78 365 personer, vilket kan jämföras med 77 472 vid 2014 års val och 74 761 vid 2010 års val.

Eskilstuna kommun är indelat i 59 valdistrikt. Det största är Rådhusstorget-MälARBADEN med 1 924 röstberättigade. Fem distrikt har färre än 1 000 röstberättigade. Minst är NÄSHULTA med 759 röstberättigade. Det är dock en ökning från 732 röstberättigade (2014) och 722 röstberättigade (2010). De övriga fyra distrikten har över 900 röstberättigade och ett par av dem är effekter av delningar av större distrikt som har genomförts i samband med de senaste valen.

Valkansliet anser att nuvarande valdistriktsindelning är bra och föreslår att inga ändringar görs inför 2018 års val. Däremot bör en större översyn genomföras inför valet 2022, eftersom antalet röstberättigade till dess kan antas ha ökat i större omfattning i vissa distrikt.

Valkretsar

Det är kommunfullmäktige som beslutar om valkretsarnas utformning. Länsstyrelsen ska därefter fastställa kommunfullmäktiges beslut. Länsstyrelsen beslutar också om fördelningen av fasta mandat mellan valkretsarna, det vill säga hur många fasta mandat respektive valkrets ska ha. Mandaten fördelas utifrån hur många röstberättigade varje valkrets har. Utöver valkretsmandaten ska det numera också finnas utjämningsmandat även på kommunal nivå.

Eskilstuna kommun är för närvarande indelad i fyra valkretsar. Valnämnden beslutade den 15 mars 2017, § 7, föreslå kommunfullmäktige att kommunen från och med de allmänna valen 2018 ska vara indelad i två valkretsar. Valnämnden föreslog också att nämnden skulle få i uppdrag att årerkomma angående den exakta geografiska indelningen.

När det gäller den geografiska indelningen föreslår valkansliet att kommunen inför 2018 års val ska slå samman valkretsarna Kloster och Sydöstra till den ena valkretsen samt valkretsarna Västra och Torshälla-Kafjärden till den andra valkretsen. För att få ett jämnare antal röstberättigade mellan valkretsarna föreslås valdistriktet Eskilshem-Röksta byta valkrets. Valkansliet föreslår att de nya valkretsarna ska benämnas Eskilstuna Sydöstra och Eskilstuna Nordvästra.

Eskilstuna Sydöstra skulle ha 38 713 röstberättigade per den 1 mars 2017 och bestå av följande valdistrikt: Ärla, Råbergstorp-Lagersberg, Västermalm, Fröslunda-Tallåsparken, Mesta, Skogstorp Norra, Fröslunda-Björkhultsvägen, Kjula, Myrtorp, Hållsta, Barva-Jäder, Stenby, Stenkvista, Skogstorp Södra, NÄSHULTA, Djurgården, Stadsparken, Viptorp, Köpmangatsområdet, Snopptorp-Skogsängen, Eskilsparken, Östermalm, Hisingsbacke, Söderängsparken, Slottsbacken, Lustigbacke, Skiftinge Södra, Odlaren-Hagnesta, Skiftinge Norra och Eskilshem Röksta.

Justerandes sign		Utdragsbestyrkande
------------------	--	--------------------

Eskilstuna Nordvästra skulle ha 39 652 röstberättigade per den 1 mars 2017 och bestå av följande valdistrikt: Rådhusstorget-Mälarbaden, Hammarby-Sundby-Vallby, Holmberget-Mälby, Ekbacken, Gökstensparken, Lindhaga, Edvardslund-Haga, Helgesta-Valhalla, Årsta, Slagsta-Måsta, Krusgårdsberget, Årby-Navigatören, Årby-Notarien, Nyfors Centrum, Borsökna, Lundby-Gredby, Hällbybrunns S Råby-Rekarne, Nyforstorget, Ekeby-Brottsta, Nyfors Östra, Eskilstuna Centrum Norra, Tumbo, Öja-Västermo, Västermarksparken, Gillberga-Lista, Hällbybrunns Norra, Tunavallen, Forsbomsvreten och Eskilstuna Centrum Södra.

Yrkande

Hans Gardelin (M) yrkar bifall till valkansliets förslag till beslut.

Beslutet skickas till:
Kommunstyrelsen

Justerandes sign			Utdragsbestyrkande
------------------	--	--	--------------------

§ 7 Ändrad valkretsindelning i Eskilstuna kommun (VALN/2016:5)

Beslut

Förslag till kommunfullmäktige

1. Eskilstuna kommun ska från och med de allmänna valen 2018 vara indelad i två valkretsar i valet till kommunfullmäktige.
2. Valnämnden får i uppdrag att ta fram ett förslag till ny geografisk indelning för de två valkretsarna. Förslaget ska samordnas med översynen av valdistrikt och hanteras som ett ärende i kommunfullmäktige. Valnämndens förslag ska överlämnas till kommunstyrelsen senast den 2 augusti 2017.

Ärendebeskrivning

Eskilstuna kommun har sedan kommunsammanslagningen 1971 varit indelad i fyra valkretsar vid valet till kommunfullmäktige. I jämförelse med andra kommuner i riket är det många valkretsar sett till antalet röstberättigade.

Vallagen ställde tidigare krav på att en kommun av Eskilstuna kommuns storlek skulle vara indelad i valkretsar, men inför 2018 års val har vallagen ändrats och kommunen kan nu själv välja om den ska vara indelad i valkretsar eller inte. Syftet med indelning i valkretsar är att väljare i alla delar av kommunen ska vara representerade i kommunfullmäktige.

Kommunfullmäktige beslutade den 15-16 juni 2016, § 150, att uppdra åt valnämnden att ta fram ett förslag till ändrad valkretsindelning inför valet till kommunfullmäktige 2018. Inriktningen var att kommunen skulle ha två valkretsar. Kommunfullmäktige beslutade i samma ärende att minska antalet mandat i kommunfullmäktige från 79 till 65 från och med 2018 års val.

Valkansliet har gjort en utredning om alternativ för ändrad valkretsindelning i Eskilstuna kommun. Av utredningen framgår att minskningen av antalet mandat i kommunfullmäktige innebär att en indelning i fyra valkretsar riskerar att inte leva upp till vallagens krav om lägsta antalet mandat per valkrets. Valkansliet har därför, utifrån kommunfullmäktiges inriktningsbeslut och i dialog med valnämnden, främst utrett alternativen en eller två valkretsar.

Justerandes sign		Utdragsbestyrkande
------------------	--	--------------------

Utredningen belyser förändringarna i vallagen, samt en valkretsindelningens konsekvenser för geografisk representation, proportionalitet, valsedlarnas utformning, småpartispärren, personval, valadministrationen och inkallelseordningen till kommunfullmäktige.

Sammanfattningsvis kan sägas att den viktigaste aspekten att ta hänsyn till inför beslutet om valkretsindelning är om möjligheten till en geografisk representation ska finnas kvar i och med en fortsatt indelning i valkretsar. Det finns i så fall en liten risk att fördelningen av mandat sett över hela kommunfullmäktige inte blir helt proportionell. Risken för att valresultatet inte skulle bli proportionellt i en kommun med två valkretsar får dock numera, i och med förändringarna i vallagen, anses vara minimal. Valkansliet avråder dock från en indelning i fler än två valkretsar.

Om kommunfullmäktige anser att kommunen endast ska bestå av en valkrets behövs inga ytterligare beslut än det beslutet. Om kommunen däremot ska delas in i två valkretsar behöver ytterligare ett beslut fattas om den exakta geografiska indelningen.

Valkansliet föreslår att Eskilstuna kommun ska indelas i två valkretsar. I och med att statistik över antalet röstberättigade i valdistrikten har inkommit från Valmyndigheten först under mars månad har valkansliet ännu inte tagit fram något förslag på geografisk indelning. Valkansliet rekommenderar ändå att kommunfullmäktige tar ett beslut om *hur många* valkretsar Eskilstuna kommun ska ha och att valnämnden får i uppdrag att återkomma med den geografiska indelningen. Det arbetet kan med fördel samordnas med översynen av valdistrikt.

Beslutet skickas till:
Kommunstyrelsen

Justerandes sign		Utdragsbestyrkande
------------------	--	--------------------

Valnämnden

Ändrad valkretsindelning i Eskilstuna kommun

Förslag till beslut

Förslag till kommunfullmäktige

1. Eskilstuna kommun ska från och med de allmänna valen 2018 vara indelad i två valkretsar i valet till kommunfullmäktige.
2. Valnämnden får i uppdrag att ta fram ett förslag till ny geografisk indelning för de två valkretsarna. Förslaget ska samordnas med översynen av valdistrikt och hanteras som ett ärende i kommunfullmäktige. Valnämndens förslag ska överlämnas till kommunstyrelsen senast den 2 augusti 2017.

Ärendebeskrivning

Eskilstuna kommun har sedan kommunsammanslagningen 1971 varit indelad i fyra valkretsar vid valet till kommunfullmäktige. I jämförelse med andra kommuner i riket är det många valkretsar sett till antalet röstberättigade.

Vallagen ställde tidigare krav på att en kommun av Eskilstuna kommuns storlek skulle vara indelad i valkretsar, men inför 2018 års val har vallagen ändrats och kommunen kan nu själv välja om den ska vara indelad i valkretsar eller inte. Syftet med indelning i valkretsar är att väljare i alla delar av kommunen ska vara representerade i kommunfullmäktige.

Kommunfullmäktige beslutade den 15-16 juni 2016, § 150, att uppdra åt valnämnden att ta fram ett förslag till ändrad valkretsindelning inför valet till kommunfullmäktige 2018. Inriktningen var att kommunen skulle ha två valkretsar. Kommunfullmäktige beslutade i samma ärende att minska antalet mandat i kommunfullmäktige från 79 till 65 från och med 2018 års val.

Valkansliet har gjort en utredning om alternativ för ändrad valkretsindelning i Eskilstuna kommun. Av utredningen framgår att minskningen av antalet mandat i kommunfullmäktige innebär att en indelning i fyra valkretsar riskerar att inte leva upp till vallagens krav om lägsta antalet mandat per valkrets. Valkansliet har

därför, utifrån kommunfullmäktiges inriktningsbeslut och i dialog med valnämnden, främst utrett alternativen en eller två valkretsar.

Utredningen belyser förändringarna i vallagen, samt en valkretsindelningens konsekvenser för geografisk representation, proportionalitet, valsedlarnas utformning, småpartispärren, personval, valadministrationen och inkallelseordningen till kommunfullmäktige.

Sammanfattningsvis kan sägas att den viktigaste aspekten att ta hänsyn till inför beslutet om valkretsindelning är om möjligheten till en geografisk representation ska finnas kvar i och med en fortsatt indelning i valkretsar. Det finns i så fall en liten risk att fördelningen av mandat sett över hela kommunfullmäktige inte blir helt proportionell. Risken för att valresultatet inte skulle bli proportionellt i en kommun med två valkretsar får dock numera, i och med förändringarna i vallagen, anses vara minimal. Valkansliet avråder dock från en indelning i fler än två valkretsar.

Om kommunfullmäktige anser att kommunen endast ska bestå av en valkrets behövs inga ytterligare beslut än det beslutet. Om kommunen däremot ska delas in i två valkretsar behöver ytterligare ett beslut fattas om den exakta geografiska indelningen.

Valkansliet föreslår att Eskilstuna kommun ska indelas i två valkretsar. I och med att statistik över antalet röstberättigade i valdistrikten har inkommit från Valmyndigheten först under mars månad har valkansliet ännu inte tagit fram något förslag på geografisk indelning. Valkansliet rekommenderar ändå att kommunfullmäktige tar ett beslut om *hur många* valkretsar Eskilstuna kommun ska ha och att valnämnden får i uppdrag att återkomma med den geografiska indelningen. Det arbetet kan med fördel samordnas med översynen av valdistrikt.

VALNÄMNDENS KANSLI

Andreas Lindbom
Valsamordnare

Beslutet skickas till:
Kommunstyrelsen



Valnämnden
Valnämndens kansli

Andreas Lindbom 016-710 54 80

2017-03-09

VALN/2016:5

1 (7)

Utredning om ändrad valkretsindelning i Eskilstuna kommun

1. Uppdraget

Kommunfullmäktige behandlade den 15-16 juni 2016, § 150, ett ärende om politisk organisation m.m. inför den nya mandatperioden. Kommunfullmäktige beslutade bland annat att antalet ledamöter i kommunfullmäktige ska minskas från nuvarande 79 till 65 ledamöter från och med nästa mandatperiod. Andelen ersättare ska liksom tidigare vara hälften av det antal platser som varje parti får i kommunfullmäktige, dock minst två per parti.

Kommunfullmäktige beslutade också att uppdra åt valnämnden att ta fram ett förslag till ändrad valkretsindelning inför valet till kommunfullmäktige 2018 med inriktningen att Eskilstuna kommun ska ha två valkretsar.

Eskilstuna kommun är idag indelad i fyra valkretsar. Bakgrunden till beslutet att se över indelningen är dels beslutet om att förändra antalet ledamöter i kommunfullmäktige, dels förändringar i vallagen samt dels diskussioner om att valresultatet på ett så rättvist sätt ska spegla hur väljarna faktiskt har röstat.

Valnämndens förslag ska överlämnas till kommunstyrelsen senast den 15 april 2017.

2. Valgeografi

En grund i det svenska valsyste­met är valgeografin, det vill säga den geografiska indelningen i valområde, valkretsar och valdistrikt.

Valområde

Den översta, och största nivån vid ett val är *valområdet*, som är hela det område som valet gäller, till exempel Eskilstuna kommun vid valet till kommunfullmäktige eller EU vid valet till Europaparlamentet. Ett valområde förändras sällan.

För varje valområde bestäms ett totalt antal mandat som ska tillsättas, samt hur stor andelen ersättare ska vara. I valet till kommunfullmäktige är det respektive kommuns fullmäktigeförsamling som fattar dessa beslut utifrån de ramar som anges i kommunallagen. Där anges att det totala antalet mandat i kommunfullmäktige ska vara udda till antalet och minst 61 i en kommun med fler än 36 000 röstberättigade. Vid senaste valet till kommunfullmäktige (2014) hade Eskilstuna kommun 77 742 röstberättigade.

Eskilstuna har under den innevarande mandatperioden den sjunde största fullmäktigeförsamlingen i landet. Kommunfullmäktige har inför valet 2018 beslutat att minska antalet mandat i kommunfullmäktige från 79 till 65.

Kommunfullmäktige beslutade också att ersättarkvoten ska vara oförändrad. Det innebär att andelen ersättare ska liksom tidigare vara hälften av det antal platser

som varje parti får i kommunfullmäktige, dock minst två per parti. Det är en modell som alla svenska kommuner utom två tillämpar.

Valkretsar

Valområdet delas in i en eller flera valkretsar och i varje valkrets tillsätts ett visst antal mandat. Syftet med valkretsar är att väljare i alla delar av valområdet ska vara representerade. I Eskilstuna kommun finns det fyra valkretsar i valet till kommunfullmäktige.

Det är kommunfullmäktige som beslutar om valkretsarnas utformning. Länsstyrelsen ska därefter fastställa kommunfullmäktiges beslut. Länsstyrelsen beslutar också om fördelningen av fasta mandat mellan valkretsarna, det vill säga hur många fasta mandat respektive valkrets ska ha. Mandaten fördelas utifrån hur många röstberättigade varje valkrets har. Utöver valkretsmandaten ska det numera också finnas utjämningsmandat mellan valkretsarna även på kommunal nivå.

Vid 2014 års val var cirka 80 kommuner i landet indelade i valkretsar. Förutsättningarna för en kommuns indelning i valkretsar har ändrats väsentligt sedan senaste valet. Numera är huvudregeln att en kommun ska vara en enda valkrets om inte kommunfullmäktige har beslutat om något annat. Om en kommun har över 36 000 personer som har rösträtt får kommunen delas in i valkretsar. Tidigare bestämmelser var att kommuner med fler än 24 000 röstberättigade eller minst 51 fullmäktigeledamöter skulle delas in i två eller fler valkretsar.

En annan nyhet är att en valkrets bör utformas så att den får minst 13 fasta valkretsmandat, samt att nio tiondelar av mandaten ska vara fasta valkretsmandat och återstående mandat ska vara utjämningsmandat. Införandet av utjämningsmandat i val till kommunfullmäktige är också en nyhet jämfört med tidigare ordning, då alla mandat var fast fördelade på valkretsarna.

Valdistrikt

Valkretsarna är i sin tur indelade i valdistrikt. I varje valdistrikt finns det en vallokal och röstlängden upprättas per valdistrikt. Valdistriktens storlek och omfattning anpassas för att få en jämn och smidig tillströmning av väljare till vallokalerna. I Eskilstuna kommun finns det för närvarande 59 valdistrikt.

Det är ytterst länsstyrelsen som beslutar om kommunens indelning i valdistrikt, men detta ska göras efter förslag från kommunfullmäktige.

Ett valdistrikt ska omfatta mellan 1 000 och 2 000 röstberättigade. Om det finns särskilda skäl kan ett valdistrikt ligga utanför det intervallet. Sådana skäl kan till exempel vara att valdistriktet är geografiskt otillgängligt (till exempel en ö med begränsade färjeförbindelser) eller att folkmängden i valdistriktet väntas öka eller minska inom kort.

Varje valdistrikt ska vara en geografiskt obruten yta, vilket betyder att valdistriktet inte får delas upp i enklaver. Valdistrikten ska vara rationellt utformade så att de röstberättigade har en bra väg till vallokalen.

3. Sammanfattning av förändrad lagstiftning

Inför 2018 års val har ett antal förändringar gjorts i vallagen som påverkar valkretsindelningen. De flesta förslagen har presenterats under avsnittet *Valgeografi* ovan. Kortfattat har följande förändringar som påverkar ställningstaganden kring valkretsindelning har gjorts.

Den första divisorn har ändrats

Reglerna för mandatfördelning har ändrats i syfte att få ett mer proportionellt valresultat. Det tidigare systemet ledde till att stora partier blev överrepresenterade. Första divisorn i uddatalsmetoden har nu sänks från 1,4 till 1,2. Ju större divisor man har desto mer markant blir underrepresentationen för det minsta partiet.

Kommunen friare i valkretsindelningen

En kommun som har över 36 000 personer som har rösträtt får delas in i valkretsar. Tidigare bestämmelser var att kommuner med fler än 24 000 röstberättigade eller minst 51 fullmäktigeledamöter skulle delas in i två eller fler valkretsar.

Utjämningsmandat införs

Tidigare val har i valkretsindelade kommuner genomförts i slutna kretsar med fasta valkretsmandat. Varje krets skulle innehålla minst 15 mandat. Inför 2018 års val ska 9/10 av mandaten vara fasta valkretsmandat, medan resten är utjämningsmandat. Varje krets ska innehålla minst 13 fasta mandat.

Småpartispärr införs

Ytterligare en nyhet av betydelse inför ett beslut om valkretsindelningen i en kommun är att det från och med 2018 års val införs en småpartispärr. Spärren är två procent i en kommun som inte är valkretsindelad och tre procent i en kommun som är valkretsindelad.

4. Alternativ för valkretsindelning i Eskilstuna kommun

Nuvarande system med fyra valkretsar

Eskilstuna kommun bildades 1971 genom en sammanslagning av Eskilstuna stad och Torshälla stad samt de tidigare landskommunerna Ärla, Husby-Rekarne, Västra Rekarne, Kafjärden och Hällby. Från och med kommunsammanslagningen har Eskilstuna kommun varit indelad i fyra valkretsar.

Vid 2010 års val hade Eskilstuna och tre andra kommuner fyra valkretsar. Endast Stockholm hade fler med sina sex valkretsar och många större kommuner än

Eskilstuna hade alltså två eller tre valkretsar. Eskilstuna får alltså, utifrån sin storlek, anses ha en långtgående indelning i valkretsar.

I och med minskningen av antalet mandat i kommunfullmäktige och införandet av utjämningsmandat kommer de 65 mandat i kommunfullmäktige att fördelas så att 58 mandat blir fasta och 7 blir utjämningsmandat. En fortsatt indelning i nuvarande fyra valkretsar innebär då att de två minsta valkretsarna sannolikt närmar sig den nedre gränsen på 13 mandat per krets. Valkansliet avråder därför från att Eskilstuna kommun fortsättningsvis ska vara indelat i så många som fyra valkretsar.

Avvägning mellan en eller två valkretsar

Valkansliet har utifrån kommunfullmäktiges beslut om inriktning och efter dialog med valnämnden utrett alternativen en respektive två valkretsar för Eskilstuna kommun. Nedan följer en redovisning av de aspekter som bör vägas in i ett beslut om valkretsindelning.

Möjligheten till geografisk representation

Främsta syftet med att dela in valområdet, i det här fallet kommunen, i valkretsar är att alla delar av valområdet ska vara representerade i den beslutande församlingen. I en valkretsindelad kommun finns en möjlighet för partierna att gå till val med kretslistor och/eller listor för hela kommunen, medan möjligheten till kretslistor försvinner vid ett system med endast en valkrets. Ett parti kan dock även i ett system med en valkrets gå fram med alternativa valsedlar.

Kretslistor kan innebära att representanterna i kommunfullmäktige från valkretsen också bor inom det geografiska område som valkretsen utgör, men det är inget krav att vara folkbokförd i den krets man kandiderar för och sedermera representerar i kommunfullmäktige.

Användandet av kretslistor i Sveriges kommuner var mer vanligt förekommande för några decennier sedan. Vid 2014 års val till kommunfullmäktige i Eskilstuna beställde tio partier valsedlar. Åtta av dessa valde att använda en valsedel för hela kommunen. Socialdemokraterna och Miljöpartiet hade två kretslistor vardera, en för valkretsarna Torshälla-Kafjärden och Eskilstuna Kloster, samt en för Västra och Sydöstra valkretsarna.

Valsedlarnas utformning

En nackdel som kan uppstå vid en övergång till en valkrets är att antalet kandidatnamn som ska rymmas på samma valsedel blir så pass många att storleken på texten med uppgift om namn med mera för kandidaterna behöver minskas, samt att även valsedelns baksida kan behöva användas.

Proportionell fördelning

Det svenska valsystemet är proportionellt, vilket innebär att det så rättvist som möjligt ska spegla folkets politiska vilja. Mandaten i fullmäktige ska fördelas i förhållande till det antal röster som partierna fått i valet. I valkretsindelade kommuner har valen tidigare skett i slutna kretsar med fasta mandat, vilket

inneburit att valresultatet blivit proportionellt i valkretsen, men inte med säkerhet i hela kommunen. Exempelvis kan valdeltagandet variera stort mellan kretsarna, vilket innebär att varje röst inte blivit lika mycket värd. Det finns i Sveriges kommuner exempel på när ett annat politiskt block än det som har fått flest röster, har fått majoritet i kommunfullmäktige.

De förändringar som har gjorts i vallagen om att ändra första divisorn och att införa utjämningsmandat, leder till att valresultatet även i valkretsindelade kommuner blir mer proportionellt än med tidigare lagstiftning. Trots de ändringar som har gjorts i lagstiftningen finns det alltid en risk att valresultatet i en valkretsindelad kommun inte blir lika proportionellt som i en kommun där hela kommunen består av en enda valkrets. Risken ökar ju fler valkretsar kommunen har.

Småpartispärr

En nyhet från och med valet 2018, som tidigare nämnts, är att det införs en småpartispärr även i valen till kommunfullmäktige. Småpartispärrar finns sedan tidigare i valen till landstingsfullmäktige och till riksdagen. Småpartispärren blir två procent i en kommun som inte är valkretsindelad och tre procent i en kommun som är valkretsindelad. Detta motsvarar ungefär de genomsnittliga indirekta spärrar som trots allt funnits i valen till fullmäktigeförsamlingarna i Sveriges kommuner i och med att antalet mandat är begränsat.

Personval

Det tycks finnas ett negativt samband mellan valkretsarnas storlek och väljarnas användande av möjligheten till personval. Rent matematiskt fordras fler personröster i stora valkretsar än i små för att bli personvald.

Vilka partier gynnas?

En analys av vilka partier som gynnas av det ena eller andra systemet blir väldigt hypotetisk. En svag tendens är att större partier gynnas av en indelning i valkretsar, särskilt i mindre valkretsar med få mandat, men större partier kan också missgynnas. Däremot kan man mer säkert fastslå att ett parti som har sina väljare koncentrerade till en viss del av kommunen som regel gynnas av en valkretsindelning.

Förändringarna i vallagen med en ändrad första divisor och införandet av utjämningsmandat innebär dock ökade möjligheter till en mer proportionell fördelning totalt i kommunen.

Valadministrationen

Inför beslutet i kommunfullmäktige när uppdraget om att se över valkretsindelningen gavs, fanns en osäkerhet i tjänstemannaorganisationen om hur en övergång till endast en valkrets skulle påverka det rent administrativa arbetet kring valen, främst genomförandet av den så kallade onsdagsräkningen.

Valkansliet har utrett frågan och kommit fram till att det inte finns några valadministrativa hinder för att övergå till en valkrets. Onsdagsräkningen kan

organiseras på ett annat sätt än tidigare och därmed genomförs minst lika effektivt. Sannolikt skulle valförfarandet totalt sett till och med förenklas något med endast en valkrets i kommunen.

Inkallelseordningen till kommunfullmäktige

En konsekvens av att kommunen är indelad i valkretsar är att ersättare för ledamöter som har förhinder att delta vid ett kommunfullmäktige i första hand ska kallas in valkretsvis. Det komplicerar förfarandet vid inkallande av ersättare och risken för fel ökar i en valkretsindelad kommun och också med antalet valkretsar. Den risken bör dock inte ges allt för stor betydelse i avvägningen av vilken typ av indelning som föredras.

5. Datum att ta hänsyn till

Inför beslut om indelning i valkretsar och valdistrikt finns det ett antal datum att ta hänsyn till.

Den 31 oktober 2017: Sista dag för kommunfullmäktige att besluta om ändrad indelning i valkretsar inför valet 2018. För att gälla ska beslutet vara fastställt av länsstyrelsen.

Den 1 december 2017: Sista dag för länsstyrelsen att besluta om kommunfullmäktiges förslag om ändrad indelning i valdistrikt.

Den 28 februari 2018: Sista dag för kommunfullmäktige att besluta om ändringar av totala antalet mandat och om ersättarkvoten.

Den 30 april 2018: Sista dag för länsstyrelsen att besluta om fördelning av fasta mandat mellan kommunvalkretsar.

6. Slutsatser

Sammanfattningsvis kan sägas att den viktigaste aspekten att ta hänsyn till inför beslutet är om möjligheten till en geografisk representation ska finnas kvar i och med en fortsatt indelning i valkretsar. Det finns i så fall en liten risk att fördelningen av mandat sett över hela kommunfullmäktige inte blir lika proportionell som om hela kommunen utgjorde en enda valkrets. Risken får dock numera, i och med förändringarna i vallagen, anses vara liten.

Rent valadministrativt är skillnaden mellan en eller två valkretsar inte så stor att särskild hänsyn till det behöver tas till det i beslutet. Däremot kan den mer praktiska frågan om valsedlarnas utformning ha betydelse för partier med många kandidater.

Om kommunfullmäktige anser att kommunen endast ska bestå av en valkrets behövs inga ytterligare beslut. Om kommunen däremot ska delas in i två valkretsar behöver ett beslut fattas om den exakta geografiska indelningen. Det sker förslagsvis i samband med att kommunfullmäktige fattar beslut om valdistriktsindelning inför 2018 års val.