

Kommunstyrelsen

Samverkansöverenskommelse mellan Polismyndigheten och Eskilstuna kommun 2016- 2019

Förslag till beslut

Förslag till kommunfullmäktige

Samverkansöverenskommelsen mellan Polismyndigheten och Eskilstuna kommun 2016-2019 antas.

Sammanfattning

Samverkansöverenskommelsen är ett avtal mellan Polismyndigheten och Eskilstuna kommun. I överenskommelsen har man kommit överens om vissa åtaganden gällande brottsförebyggande och trygghetskapande aktiviteter som ska gälla under perioden 2016-2019. Överenskommelsen följs upp kontinuerligt i Trygga Eskilstuna.

Ärendebeskrivning

Samverkansöverenskommelsen överlämnas till kommunfullmäktige för beslut. I förhållande till tidigare överenskommelser har några förändringar gjorts. Tidsperioden har förlängts då långsiktighet och uthållighet är ännu viktigare i det kommande arbetet. Överenskommelsen föreslås gälla över mandatperioden och inte revideras under valåret.

Dessutom har en tydligare lägesbild samt en gemensam problembild skrivits fram. Det finns också tydligare mätbara mål samt en kommunikationsplan med i åtagandeplanen.

Finansiering

Arbetet ryms i huvudsak inom ordinarie verksamhet. Den koordinatorsfunktion som föreslås och som i enlighet med samverkansöverenskommelsen och Trygga Eskilstunas verksamhetsplan för 2016 har arbetsfokus i Fröslunda och Lagersberg kommer att finansieras av bosociala medel under 2016. Den samlade användningen av bosociala medel redovisas i ett separat ärende med trygghetsaspekten inskriven.

Konsekvenser för hållbar utveckling och en effektiv organisation

Överenskommelsen resulterar i ökad effektivitet då samverkan kring uttalade aktiviteter genomförs. Åtagandena bygger på långsiktighet och uthållighet som följs upp kontinuerligt.

Överenskommelsen tar höjd i den nya polisorganisationen och det lokala arbetet med medborgarlöften, vilket säkrar fokus i trygghetsskapande åtgärder, den är integrerad i Trygga Eskilstunas arbete, där polisen deltar. Den är avstämd emot kommunens socioekonomiska arbete enligt det strategiska målet Social uthållighet och den gjorda analysen av hur social oro kan förebyggas.

KOMMUNLEDNINGSKONTORET

Pär Eriksson
Kommundirektör

Tryggve Lundh
Utvecklingsdirektör



Eskilstuna kommun



Polisen

Samverkansöverenskommelse mellan Polismyndigheten och Eskilstuna kommun 2016-2019

Bakgrund

I februari 2007 beslutade Rikspolisstyrelsen om nationella direktiv angående samverkan mellan polismyndigheter och kommuner för en lokalt förankrad polisverksamhet i hela landet. Direktiven syftade till att polisen och kommunen skulle utveckla sin samverkan och ta fram gemensamma problembilder. Polis och kommun skulle vidare komma överens om gemensamma insatser för att skapa en trygg och säker kommun.

Det är den fjärde samverkansöverenskommelsen som skrivs fram och vi går nu mot nya mål och åtaganden. Tidsperioden som överenskommelsen ska gälla har förlängts från tidigare år då långsiktighet och uthållighet är en viktig del i det kommande arbetet.

Inledning

Trygghetsarbetet ryms inom ramen för kommunens strategiska inriktning kring social uthållighet och polismyndighetens inriktning att komma närmare medborgarna med engagemang, tillgänglighet och effektivitet.

Kommunens fokus under 2016 kring social uthållighet är, stadsdelsutvecklingsarbetet, stöttning av barn och unga i att fullfölja skolan, barnrättsarbete, arbetet mot mäns våld mot kvinnor, HBTQ-arbete, nya platser för äldre i särskilda boenden samt att den interkulturella strategin utvecklas med särskilt fokus på arbete, utbildning och deltagande i förenings- och organisationsliv. I kommunens årsplan betonas det fortsatta arbetet i Trygga Eskilstuna och Torshälla där vikten av arbetet bör läggas på drogbekämpning, ökad trygghet i våra skolor och en stärkt förvaltningssamverkan.

Alla barn och unga, pojkar och flickor, har rätt att växa upp i trygga förhållanden¹. De har rätt till en likvärdig utbildning för att få verktyg att hantera resten av sina liv med stor valfrihet. Men unga kan också hamna i

¹ Med stöd från barnkonventionen artikel 3

negativa mönster och sammanhang och börja begå förseelser. Små brott leder ofta till större brott och kan eskalera till ett kriminellt liv vilket medför socialt och ekonomiskt utanförskap och stort lidande för individen, familjen och samhället. Det kan även ses omvänt då socialt och ekonomiskt utanförskap kan leda till att unga börjar begå små brott som sen eskalerar.

Samverkansöverenskommelsen

Samverkansöverenskommelsen mellan Eskilstuna kommun och polismyndigheten syftar till att öka kapaciteten i det förebyggande, brottsförebyggande och främjande arbetet.

Samverkan mellan kommun och polis sker främst genom det lokala brottsförebyggande rådet, ”Trygga Eskilstuna”. Samverkansöverenskommelsen inklusive åtagandeplan tas fram av Trygga Eskilstuna, där också uppföljning av arbetet kommer att ske kontinuerligt. Överenskommelsen beslutas av kommunfullmäktige. Samverkansöverenskommelsen fokuserar i första hand på följande geografiska områden; Skiftinge, Årby, Fröslunda och Lagersberg.

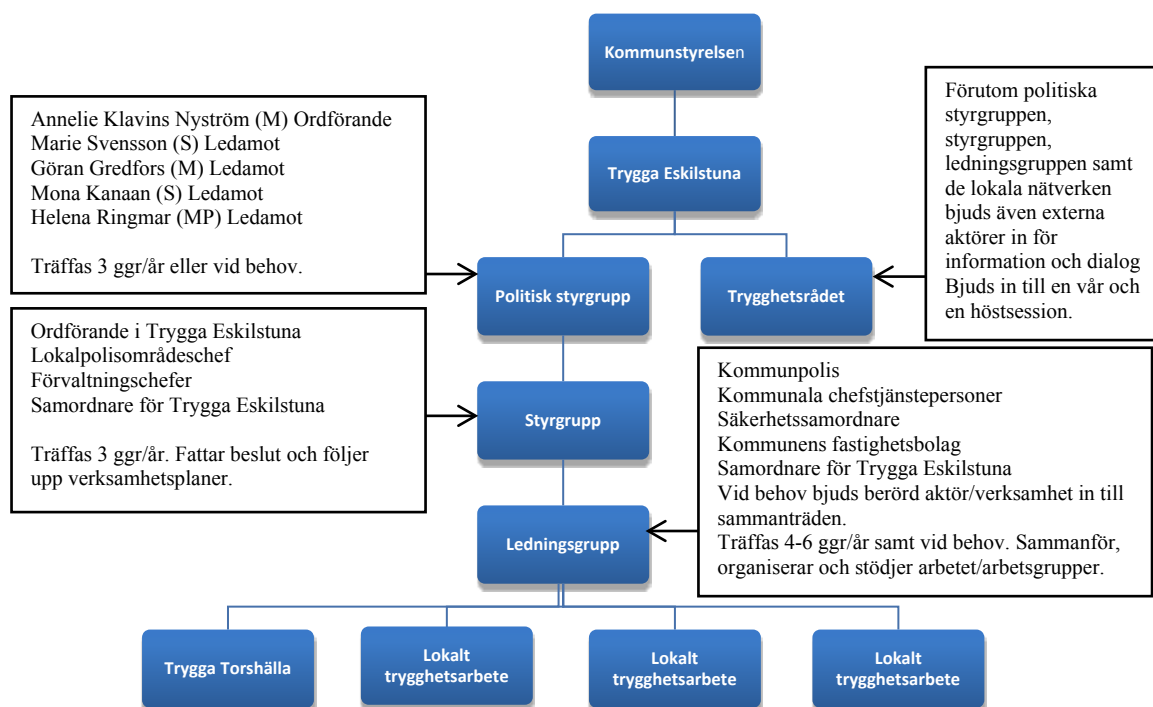
En fortlöpande kontakt under överenskommelsens period ska hållas mellan kommunpolisen och Trygga Eskilstunas samordnare. De ska fungera som koordinatörer och på så sätt vara en länk mellan styrgruppen och ledningsgruppen, att hålla ihop alla delar och ha kontroll över hur arbetet fortskrider. Dessutom ska koordinatörerna ha en kontinuerlig kontakt med det lokala trygghetsarbetet, både i stadsdelarna men också i de verksamheter där insatser genomförs kopplat till Trygga Eskilstunas åtagandplan.

Trygga Eskilstunas organisation

I Trygga Eskilstuna ska polismyndigheten vara representerad med lokalpolisområdeschef och kommunpolis.

Trygga Eskilstuna består av en politisk styrgrupp, en tjänstemannastyrgrupp, ledningsgrupp samt ett trygghetsråd. Trygghetsrådet innebär att externa aktörer, som exempelvis föreningar, organisationer, fastighetsbolag, högskola och olika myndigheter bjuds in till en vår och en höstsession, för information och dialog.

Arbetet i de nämnda sammanslutningarna ska sen stödja trygghetsarbetet, både lokalt i olika stadsdelar men också i olika verksamheter.



Kommunikationsstrategi

Kommunikationen ska vara öppen, relevant, snabb, saklig och professionell och anpassad till mottagarens behov. Kommunikationen ska samordnas mellan aktörerna så att samma budskap säkerställs. Kommunikation ska ske fortlöpande vara balanserad, motverka ryktspridning och bidra till ökad trygghet. Alla har ett ansvar både för att ta del av, och för att själv förmedla viktig information. Sociala medier ska komplettera de traditionella kanalerna.

Åtagandeplanen ska genomsyras av kommunikationsstrategin.

Underlag

Arbetet ska utgå från dokument som visar på hur flickor och pojkar, kvinnor och mäns upplevda trygghet ser ut, droganvändning, utsatthet för brott, samt hur den anmälda brottsligheten ser ut. Exempel på sådana dokument är,

- SKL:-s Öppna jämförelser
- Brå
- Polisens trygghetsmätning
- Fastighetsägarnas lokala trygghetsundersökning
- Medborgarundersökning
- Medarbetarundersökning
- Skolenkät
- Enkät om ungdomars attityd gentemot cannabis riktad till elever i åk 9 och- gymnasiet
- Liv & Hälsa ung
- Polisens händelserapports-och brottsstatistiksystem

Arbetet i samverkansöverenskommelsen kommer att delas upp kring brottsförebyggande arbete samt trygghetsskapande arbete.

Brottsförebyggande arbete

Med brottsförebyggande arbete menas åtgärder som syftar till att påverka faktorer som främjar eller hämmar människors brottsliga beteende. I arbetet ska olika parter tillföra sina specifika resurser, kompetenser och kunskaper. Målet är att olika aktörer i kommunen, gemensamt skall minska sannolikheten för brott och reducera skadeverkningar av brott. För att utforma ett brottsförebyggande arbete finns två strategier, social respektive situationell brottsprevention

Det brottsförebyggande arbetet ska bedrivas genom analys, planering, genomförande och utvärdering.

- Social brottsprevention

Den sociala brottspreventionen är inriktad på individen och tar sikte på åtgärder som syftar till att stärka självkontrollen och de sociala banden till samhället.

- Situationell brottsprevention

Den situationella brottspreventionen tar sin utgångspunkt i själva brottsituationen och syftar till att försvåra genomförandet av brottsliga gärningar, öka risken för upptäckt av brott, minska utbytet av brott samt att vidta åtgärder som underlättar laglydigt beteende.

Inom ramen för det brottsförebyggande arbetet ska inriktningen i samverkansöverenskommelsen vara;

- Förebygga brott och kriminella gängbildningar bland unga.
- Våld i offentlig miljö/krogmiljö

Trygghetsskapande Arbete

Trygghetsskapande arbete är aktiviteter som syftar till att skapa upplevelse av säkerhet och lugn. Målet med de trygghetsskapande aktiviteterna är att känslan av trygghet ska öka.

Vår definition av trygghet

Trygghet är individens, flickan och pojken, kvinnan och mannens upplevelse av sin egen säkerhet. Individens upplevelse av sin egen säkerhet beror bland annat på rädslan/oron att utsättas för brott och ordningsstörningar. Trygghet bygger på en känsla av kontroll, tillit till samhället och till andra människor samt en tro på sin egen förmåga.

Genom ökad kunskap skapas oftast en ökad känsla av trygghet, vilket underlättar för individer att dra egna slutsatser om sannolikheten att drabbas av brott.

Inom ramen för det trygghetskapande arbetet ska inriktningen i samverkansöverenskommelsen att vara;

- Trygghet i offentlig miljö.

Eskilstuna Kommun

Polismyndigheten

Eskilstuna den ____ 2016

Eskilstuna den ____ 2016

Annelie Klavins Nyström

Christer Sjöqvist

Kommunalråd

Lokalpolisområdeschef

Per Eriksson

Kommundirektör



Eskilstuna kommun



Polisen

Lägesbild och åtaganden kommun och polis 2016-2019

En lägesbild över Eskilstuna kommun med fokus på utvalda utvecklingsområden.

Under 2014-2015 har ett flertal undersökningar genomförts, både nationella och lokala. Polis och kommun har ställt frågor till både personal och till boende, främst i de prioriterade områdena. Med det underlaget så finns det nu en gemensam lägesbild kring vilka de största problemen är, när det gäller brott och otrygghet. Det handlar främst om unga som samlas i gäng och narkotika. Pojkar och unga män är överrepresenterade när det gäller unga, kriminell gängbildning och narkotika. Det är ovanligt att flickor och unga kvinnor syns i dessa sammanhang.

Underlaget visar också att merparten av våldsbrotten sker i centrumkärnans krogmiljö. Det är därför viktigt att vi fortsätter jobba med dessa problem i samverkan.

Lägesbild av unga, gäng och narkotika

Tillgången på droger är stor för våra unga, flickor och pojkar, samtidigt som en liberaliserad syn på droger kan skönjas. I undersökningar som exempelvis "Liv & Hälsa ung" (2014) visar att unga, både pojkar och flickor, anser det vara relativt lätt att få tag på **narkotika** och genom internet har det blivit ännu enklare. Personal inom kommunens verksamheter (skola, Ung fritid och kommunens mötesplatser) samt polis menar att narkotikabruk och narkotikahandling i och i anslutning till skolor samt på fritidsgårdar har ökat de senaste tre åren. I skolan använder vissa elever sina skåp som förvaringsplatser av stöldgods, narkotika eller vapen. Det egna bruket leder snabbt till större problem såsom påtvingad narkotikaförsäljning, skulder, utpressning, våld och tillgreppsbrott. På senare tid upplever både personal inom kommunen och polis att unga säljer droger utan att själva vara brukare. Handel med narkotika sker ofta i miljöer där de unga vistas naturligt, i skolan och på fritidsgårdar. Unga riskerar också att tvingas utföra uppdrag åt äldre, grovare kriminella. När de har börjat umgås och utföra uppdrag åt äldre är det svårt för dem att sluta med det. Rekryteringsbasen av unga i de prioriterade områdena verkar vara stor. I dessa områden har polisen fram till nu inte haft någon särskilt avsatt resurs som har

hämmat rekryteringsprocessen till kriminalitet. Det är i huvudsak unga män som säljer narkotika och det vi ser i Polisens underlag så är de också överrepresenterade när det gäller att bruka narkotika. Andelen flickor och unga kvinnor i detta sammanhang är marginell.

Enligt forskaren Philip Lallander så kan en känsla av **utanförskap** och brist på fritidsalternativ skapa konstellationer och **gäng** som begår brott. Lallander menar att anledningen till att de här unga begår brott är antingen brist på sysselsättning eller för att det ger status och viss inkomst (2007). Det här leder ofta till stor otrygghet i områdena där de unga bor. Ungdomsgängen, främst pojkar och unga män, har ofta en negativ bild av polisen vilket gör kontaktskapandet och det preventiva arbetet svårt. Det är svårt att få unga att ställa upp som vittnen och polisen upplever att ungdomarna sätter stor press på varandra att inte tala med polisen vilket gör att en tystnadskultur breder ut sig.

Flera av polisens inkomna ungdomsärenden handlar om brott som sker i **skolmiljö**. Den miljö som våra ungdomar vistas i dagligen och som skall vara en trygg och fredad plats. Brotten som anmäls är varierande, allt från kränkningar via chatforum till olaga hot och faktiska våldsbrott. Det finns i dagsläget uppgifter på antal anmälningar som skolan rapporterar kontinuerligt, exempelvis när det gäller kränkningar. Dock finns inga uppgifter på hur den faktiska utsattheten ser ut på skolorna. Ambitioner finns att under 2016 kartlägga den omfattningen, vilka som utsätter andra och på vilka platser brott sker på och i anslutning till skolan.

Vissa ungdomar, även här i huvudsak pojkar och unga män, kör vårdslöst och då företrädesvis med **mopeder**. Dessa stjäls, plockas isär på delar samt används som transportmedel av vapen och narkotika på uppdrag av äldre kriminella.

I intervjuer med medborgare från de prioriterade områdena, upplever ett stort problem med unga som samlas i **gäng**. I vissa områden menar en del boende att de drar sig för att över huvudtaget gå ut från sin bostad på grund av de unga som samlas. Många har också uppfattningen att polisen måste arbeta mer och långsiktigt med **gängdynamik** och samlingar av ungdomar i samverkan med kommunen. Prioriterade områden i detta sammanhang är Skiftinge, Årby, Fröslunda och Lagersberg.

Flertalet av de boende men också personal inom kommun och polis upplever även narkotikalangning av unga som ett stort problem och gäller i lika stor utsträckning för alla de aktuella områdena.

När det gäller anmälda brott som unga begår så ser man en ökning när det gäller vissa brott, en minskning bland andra och några som är oförändrade mellan perioden 2012-2015. Anmälda våldsbrott (132 under 2015) och anmälda skadegörelsebrott (22 under 2015) ligger på ungefär samma nivå mellan perioden 2012-2015. De anmälda brott som har ökat är narkotikabrott (162

under 2015 att jämföra med 61 under 2012) och även trafikbrott (65 2015 resp. 36 2012).

Statistiken bör i första hand användas som en indikator i uppföljningen där analys sker. Den visar inte automatiskt på hur brottsligheten ser ut, den visar snarare hur allmänhetens anmälningsbenägenhet och polisens arbetssätt ser ut.

2014 genomfördes en enkätundersökning kring cannabisanvändning och attityder, bland elever i åk 9 och elever på gymnasiet i Eskilstuna kommun. Totalt besvarade 2576 ungdomar enkäten helt eller delvis. 85 % av de svarande hade aldrig provat Cannabis medan 3 % använde Cannabis regelbundet. På frågan om de skulle kunna tänka sig att prova Cannabis så svarade 7 % ja och 13 % att de inte visste. Enkäten ställde också en del frågor om attityder kring och där framgick en alltför liberal syn på drogen. De som använder Cannabis regelbundet eller ibland har en tydlig liberalare inställning jämfört med de som aldrig har använt eller bara har provat. Både användandet, attityderna och kunskaperna kring Cannabis skilde sig en hel del mellan skolorna. Det skiljer sig också en del mellan kön, då man kan se att pojkar använder Cannabis i större utsträckning samt att flickor generellt har en mer restriktiv hållning gentemot Cannabis, även om den är liten.

Undersökningen ska följas upp inom samverkansöverenskommelsens tidsperiod, för att se utvecklingen av dels droganvändningen i sig men också attityden till och kunskapen om Cannabis.

Lägesbild av våld i offentlig miljö/krogmiljö

Polisens underlag visar att våld och oordning i anslutning till krogarna är ett stort problem. Många berusade människor möts på ett litet område. Krogar och restauranger i centrumkärnan pekas ut som särskilda problemområden. Fredagar och lördagar i centrum, mellan kl. 23:00-04:00, utmärker sig som särskilt riskabelt att utsättas för våldsbrott. Mängden av berusade människor skapar friktion och frustration mellan de som varit ute på krogen och därmed ökar risken för våld. Våldsbrotten utförs oftast av unga män i åldern 18-24 år och brottsoffren är i samma ålder.

Lägesbild av tryggheten i Eskilstuna

I de flesta undersökningar kan man se att upplevelsen av trygghet skiljer sig mellan flickor och pojkar, kvinnor och män då otryggheten oftast är högre bland flickor/kvinnor. Otryggheten för flickor/kvinnor handlar främst om att gå ut ensam sent på kvällen. Dock så är det i huvudsak män som blir utsatta för våld i den offentliga miljön, där förövarna oftast är i samma ålder. Vi vet däremot att mäns våld mot kvinnor sker i alltför stor utsträckning, att det sker i huvudsak inomhus och inte i den offentliga miljön i samma utsträckning.

Enligt polisens trygghetsmätning 2013 samt medborgardialogen 2015 så upplever många av medborgarna **våld** som en otrygghetsfaktor, särskilt när det gäller rån och överfall. Några har nämnt skottlossning som problem i det område de bor i. Dessutom upplever medborgare att **unga som samlas i gäng** är ett stort problem. I vissa områden undviker boende att över huvudtaget gå ut från sin bostad på grund av unga som samlas i gäng. När det gäller tillgreppsbrott så är medborgarna framförallt oroliga för **stölder i vinds- och källarförråd, men även stöld från parkerade bilar**. Det som visar sig vara mest problematiskt för kommunens invånare vad gäller brottslighet är **nedskräpning och trafikbrott** (polisens trygghetsmätning 2013), vilket är troligt att främst unga pojkar, och till viss del även flickor, står för.

I Fröslunda och Lagersberg är människor i större grad otrygga i sitt bostadsområde i jämfört med Eskilstuna som helhet. Under medborgardialogen upplevdes dessutom flera problem som har med trygghet att göra. Många platser i områdena upplevdes **ha brister i belysning, nedskräpning, skadegörelse och konflikter** mellan boende. Många **tunnlar och gångstråk** upplevdes vara ett problem, särskilt under dygnets mörka timmar och många uttalade sig om **ungdomsgäng**, bestående av mestadels unga killar, som en källa till otrygghet. Önskemål fanns från medborgarna att samverkan mellan kommun, polis och fastighetsägare behöver bli bättre. Man föreslog också trygghetsvandringar i områdena. Ett annat, tydligt önskemål från medborgarna **var synliga och patrullerande poliser**.

Något som också påverkat tryggheten under sommaren och hösten 2015 är de anlagda bränder som förekommit, framförallt bilbränder men också bränder i vinds- och källarförråd.



Eskilstuna kommun



Polisen

Åtagandeplan för kommun och polis 2016 - 2019

Förebygga brott och kriminella gängbildningar bland unga

Brott som begås av unga kvinnor och män handlar till stor del om narkotika som upplevs vara relativt lätt att få tag på. Både narkotikabruk och narkotikaförsäljning finns bland unga, flickor och pojkar och från personal inom kommunen och polisen menar man att detta har ökat de senaste tre åren. Det finns också nationella undersökningar som visar tendenser på en viss ökning av narkotikabruk bland unga (CAN 2014). Det egna bruket leder snabbt till påtvingad narkotikaförsäljning, skulder, utpressning, våld och tillgreppsbrott. Unga, främst pojkar och unga män, rekryteras in i kriminella gäng och får tidigt utföra uppdrag åt äldre som blir svårt att bryta. Det går dock inte att utesluta att flickor och unga kvinnor deltar i de här gängen på något sätt men deras roll är mer dold i sammanhanget.

Det handlar till stor del om att öka kunskapen bland personal på skolan och fritidsgårdar, att se tecken kring gängbildning och våldsbejakande extremism samt att värdegrundsarbetet har stor betydelse.

Det övergripande och långsiktiga målet för Eskilstuna kommun är att minska ungdomsbrottsligheten/kriminalitet och för att nå dit behöver åtgärder vidtas. Ett led i att uppnå det målet är de åtgärder som beskrivs i den här överenskommelsen.

MÅL: Att minska ungdomsbrottsligheten/kriminaliteten i Eskilstuna kommun, genom att etablera kommunikationskanaler och utveckla hållbar samverkan.

Problembild: Unga flickor/kvinnor och unga pojkar/män som begår brott och kriminella gängbildningar skapar social oro, där individer behöver fångas upp i tidigt skede i syfte att undvika fortsatt kriminalitet.

Det finns stor tillgång på droger för våra unga och man ser en ökad liberal syn på narkotika. I samband med narkotikahandel som sker bland unga så används mopeder i stor utsträckning, som i sin tur skapar otrygghet bland boende i områden.

Målet är att halvera ungdomars användning av cannabis (ibland/regelbundet) samt öka den restriktiva hållningen kring cannabis.

En uppföljning av enkätundersökningen kring cannabis och attityder, som genomfördes 2014 följs upp 2018.

Åtgärd kommun	Åtgärd polis	Effekt	Kommunikation	Tidsplan
Förankra och implementera en strukturerad metod, för samarbetet mellan kommunen och polisen kring de unga på individnivå. Fastighetsägare adjungeras vid behov. Arbetet påbörjas i Fröslunda/Lagersberg våren 2016. I förlängningen ska samverkanskonceptet införas i de andra prioriterade områdena. (SN, BUN, KFN)	Ingå i samverkansmodellen.	Att under perioden 2016-2019 bryta loss minst 15 unga individer från riskfaktorerna som kriminella gängbildningar innebär. Arbetet sker inom ramen för den strukturerade samverkansmetoden. Även andra samverkanspartner kan behöva involveras.	Återkoppling i respektive verksamhet och i Trygga Eskilstuna	2016-2019
Fältande socialsekreterare är	Områdespolis i de	Att tidigare upptäcka	Återkoppling i	2016-2019

utsedda i två specifika områden (Lagersberg, Fröslunda). (SN)	prioriterade områden. Samverkan med fältande socialsekreterare	riskfaktorer. Agera mot signaler som tyder på att unga har utvecklat ett kriminellt beteende och umgänge.	respektive verksamhet och i Trygga Eskilstuna	
Samverka med polis vid samtal med ungdom/familj. (SN, KFN, BUN, TSN)	Linköpingsmodell gentemot föräldrar i samverkan med socialtjänst rörande vilken riskfaktor som helst anmälningar enligt 1§ 14 Kap Socialtjänstlagen (2001:453)	Hitta en tydlig samverkansform	Återkoppling i respektive verksamhet och i Trygga Eskilstuna	2016-2019
Ung Fritid genomför verksamhet och skapar möjligheter till goda fritidsalternativ i prioriterade områden. (KFN)	Samverkan med ung fritid.	Ung Fritid utvecklar verksamhet som är öppen och tillgänglig för att öka möjlighet för ungdomar att delta i meningsfull fritid. Arbetet sker i samarbete med interna och externa aktörer.	Återkoppling i respektive verksamhet och i Trygga Eskilstuna FB/ Twitter/ media	2016-2019
Att tillsammans med polisen kartlägga så kallade ”hot spots” beträffande våldsbrott som begås av unga. Fokus bör ligga i och i anslutning till skolmiljö (KS, BUN, SN, KFN, TSN, SBN)	Att tillsammans med kommunen kartlägga våldsutsatta platser.	Att ta reda på var brott sker samt omfattning i syfte att veta vilka åtgärder som ska tillsättas Att utifrån genomförd kartläggning skriva in konkreta åtgärder, situationell prevention, i lokala planer.	Återkoppling i respektive verksamhet och i Trygga Eskilstuna Sociala medier Media	Genomföra kartläggningen 2016 och därefter skriva in åtgärder i lokala planer.
SIG ² -grupp för enskilda unga. (SN, AVN, BUN, KFN, TSN)	Deltagande i SIG-grupp	Ungdomen ska bryta sin kriminella livsstil. Mäta in och utflöde. Mäta effekter.	Återkoppling i respektive verksamhet och i Trygga Eskilstuna	2016-2019
Skolan, Ung fritid och socialtjänst ökar sin kompetens kring hur man bemöter ungas liberala syn på droger men också hur man hanterar misstanke av elev som missbrukar droger. Fokus bör ligga på prioriterade skolor och områden. (KS, BUN, KFN, SN, TSN)	Delta, stödja och utveckla i samverkan mellan kommunstyrelsen skola, Ung Fritid och socialtjänst.	Minska den liberala synen på droger från ett genomsnittligt skalvärde på 3,72 (i en 3skala mellan 1-6 där ett högt värde beskriver hög restriktivitet och ett lågt värde beskriver en mer liberal syn), till ett genomsnittligt värde på 4,72, samt halvera cannabisanvändandet under perioden (se under problembild). Även öka kunskapen och färdigheten bland personal på skola och ung fritid samt för vårdnadshavare, att bemöta unga med ett	Återkoppling i respektive verksamhet och i Trygga Eskilstuna	2016-2019

² Sociala insatsgrupper (se under pågående arbete)

³ I enkäten från 2014 fanns det 12 stycken attitydfrågor i form av påstående, där uppgiftslämnaren fick ange på en sexgradig skala huruvida de ”Instämmer inte alls” (1) eller ”Instämmer helt” (6). Svaren från 8 av dessa frågor kan kategoriseras som antingen liberala eller restriktiva.

		drogliberalt synsätt Genomföra olika information och utbildningsinsatser		
--	--	---	--	--

Våld i offentlig miljö/krogmiljö

Med våld i offentlig miljö avses här misshandelsbrott, våld eller hot mot tjänsteman men också ofredandebrott som sker centrumnära, i krogmiljö eller i anslutning till krogmiljön. Det här våldet begås oftast av unga män i åldern 18-24 och som mest sker mot andra unga män i samma ålder. Riskfaktorer i detta sammanhang är hög berusningsgrad, många människor samlade på liten yta nattetid på helgkvällar. En kartläggning har genomförts bland serveringsställen i Eskilstuna kommun där man ville ta reda på omfattningen av narkotika på krogen och om personalens kunskap. En uppföljning ska göras inom överenskommelsens period.

Samarbete finns redan inom ramen för Purple flag arbetet (se bil 1, under pågående arbete)

MÅL: Minska våldsbrott i offentlig miljö/krogmiljö

Problembild: De flesta våldsbrott i offentlig miljö förekommer i och i anslutning till krogmiljö och där det finns mycket alkohol men också i kombination med andra droger.

Det faktiska våldet är svårt att mäta då det endast finns uppgifter på anmälda våldsbrott i anslutning till krogmiljö. Däremot kan vi följa upp effekten av själva åtgärden samt om kunskapen har höjts bland krogpersonal samt kontrollera överservering av berusade personer

Åtgärd kommun	Åtgärd polis	Effekt	Kommunikation	Tidsplan
Nätverka med Hotel- och restaurangnäringen (KS, MRN)	Delta	Bra samarbete och dialog med serveringsställen	Återkoppling i respektive verksamhet och i Trygga Eskilstuna	2016-2019
Initiera och samordna konceptet "krogar mot knark" (KS)	Ansvara för polisens roll inom ramen för "krogar mot knark"	Att modellen kommer igång och fungerar, samt öka kunskapen bland personal kring tecken. Utbildning av krogpersonal samt stödja krogarna i arbetet. En uppföljning av enkäten som genomfördes 2014 följs upp.	Återkoppling i respektive verksamhet och i Trygga Eskilstuna	Initieras 2016. Uppföljning av enkäten sker 2018
Genomföra kontroll/tillsyn av krogarna. (MRN)	Genomföra kontroll/tillsyn av krogarna	Få bort missförhållanden, förhindra att nya uppstår samt att skapa ett gott samarbete med branschen. Begränsa alkoholens skadeverkningar.	Återkoppling i respektive verksamhet och i Trygga Eskilstuna	2016-2019
Ansvara för genomförande av	Delta i utbildningen "Ansvarsfull	Öka kunskapen bland krogpersonal som i sin tur	Återkoppling i respektive	2016-2019

<p>utbildningen ”Ansvarsfull alkoholservering”. (MRN)</p> <p>Se över fysiska miljön i syfte att förbygga trängsel i anslutning till krogmiljön genom trygghetsvandring. Den bör ske i samverkan med Eskilstuna innerstad och inom ramen för ”Purple flag” (SBN, KS)</p> <p>Fortsätta arbeta med Prodis⁴-nätverket och 100 % ren hårdträning i syfte att minska dopning. Att få med alla träningsanläggningar i Eskilstuna kommun. (KS)</p>	<p>alkoholservering” som föredragshållare</p> <p>Mobilt poliskontor på högaktuella tider, hög synlighet</p> <p>Delta</p> <p>Ingår i nätverket</p>	<p>ska leda till att minska berusningsgraden bland besökare på krogen. 1 utbildning/år</p> <p>Störa ordning och minska risken att våldsbrott sker</p> <p>Reducera krogköer som riskfaktor för våld i offentlig miljö. Situationell prevention</p> <p>Att begränsa möjligheten att använda och sälja dopningpreparat på träningsanläggningarna och att medlemmarna som tränar känner till att anläggningen har en policy och handlingsplan i arbetet. Stödja träningsanläggningarna i arbetet mot dopning</p>	<p>verksamhet och i Trygga Eskilstuna</p> <p>Återkoppling i respektive verksamhet och i Trygga Eskilstuna</p> <p>Återkoppling i respektive verksamhet och i Trygga Eskilstuna</p> <p>Återkoppling i respektive verksamhet och i Trygga Eskilstuna</p>	<p>2016-2019</p> <p>2016</p> <p>2016-2019</p>
--	---	--	---	---

Trygghet i offentlig miljö

Känslan av trygghet är individuell och bygger på den egna, upplevda känslan av säkerhet. Trygghetskänsla beror också på vilka förutsättningar individen har att dra rimliga slutsatser av alla upplevelser i omgivningen. Upplevelsen av trygghet skiljer sig mellan kvinnor och män/flickor och pojkar då otryggheten är mycket högre bland kvinnor/flickor.

Trygghet i offentlig miljö handlar oftast om otrygghet att gå ut ensam sent en kväll, rädsla för att bli utsatt för olika slags brott och avsaknad av kontroll för sin egen säkerhet. Det handlar också om upplevelse av ordningsstörningar som oftast kan hänvisas till trafikbilden, den fysiska miljön, hur en plats är utformad, belysning, nedskräpning och skadegörelse. Det kan också många gånger handla om okunskap och okritiskt förhållningssätt till flödet av information.

Att träffas och lära känna sin omgivning kan däremot ha stor effekt på trygghetskänslan. Information och kunskap ökar ofta förmågan att hantera situationer som skapar otrygghet.

I kommunens ”strategi för trygghet och säkerhet 2015-2018” står det att kommunen tillsammans med samverkanspartner såsom polisen, privata näringslivet samt föreningar arbeta med att öka tryggheten för kommunens invånare under mandatperioden. Målet är att

⁴ Prodis = Prevention om dopning i Sverige. Ett nätverk bestående av representanter från träningsanläggningar, polis, Sörmlandsidrotten, kommun och landsting.

under perioden minska trygghetsindex⁵ till normalvärdet, nivå 2 med fokus på de fyra stadsdelar som är prioriterade. Vissa stadsdelar i Eskilstuna påvisar ett negativt värde vilket innebär problem som måste prioriteras.

MÅL: Öka tryggheten i Eskilstuna till ett normalvärde² i alla områden?

Problembild: Många kvinnor och män upplever otrygghet i olika stadsdelar i Eskilstuna. Tryggare Sveriges kartläggning (2014) visar att i de områden som nu prioriteras så ligger trygghetsindex på nivå 4-6, vilket visar på att trygghetsskapande åtgärder behöver ske. I intervjuer med personal inom kommun och polis men främst med boende så handlar otryggheten till stor del om unga (främst unga män) som samlas i gäng, stölder, nedskräpning, skadegörelse, mörka miljöer, trafikbrott och konflikter mellan boenden samt avsaknad av synlig polis.
Se också avsnittet ”förebygga brott bland unga”

Åtgärd kommun	Åtgärd polis	Effekt	Kommunikation	Tidsplan
Utse koordinatorkfunktion i de prioriterade områdena, Lagersberg och Fröslunda, för samordning av trygghetsskapande aktiviteter i ett långsiktigt och hållbart perspektiv. I förlängningen även i de övriga prioriterade områdena. (KS; KFN)	Områdespoliserna har kontinuerlig kontakt med koordinators-funktionen för samarbete.	Öka tryggheten till ett trygghetsindex nivå 0-2 i de prioriterade områdena. Koordinatorn arbetar fram lokala handlingsplaner i prioriterade områden tillsammans med lokala aktörer och boende. Boende och aktörer i de prioriterade områdena ska märka att det finns ett aktivt arbete, en ökad polisär närvaro men också att det erbjuds olika aktiviteter för boende och aktörer. En uppföljning av medborgardialogen ska genomföras	Återkoppling i respektive verksamhet/ Trygga Eskilstuna Återkoppling i respektive verksamhet/ Trygga Eskilstuna Trygghetsforum, medborgardialog	Påbörjas 2016 i de utsedda områdena. Innan periodens slut ska också handlingsplaner ha skrivits fram i övriga prioriterade områden. Uppföljning av medborgardialog sker årligen
Att kommunen (och kommunens fastighetsbolag) anmäler klotter och skadegörelse. Här finns en handlingsplan i arbetet mot klotter som skadegörelse. (KS)	Förenkla sättet att anmäla klotter och skadegörelse	Att minska skadegörelser samt skadegörelse-kostnaderna. Att planen följs och att uppföljning av skadegörelse-kostnaderna görs. Sprida och använda ”stoppa sabbets” material	Återkoppling i respektive verksamhet/ Trygga Eskilstuna Media Hemsida Sociala medier	Följas upp i slutet av 2016
Att fortsätta samverkan med fastighetsägarnätverket. (KS)	Drift av Fastighetsägarnätverk Tillsamman med Trygga Eskilstuna	Bra samverkan och samsyn i trygghetsskapande och brottsförebyggande åtgärder. Träffas 4 gånger/år. Öka antal fastighetsägare som ingår i nätverket och som också sanerar klotter inom 48 timmar.	Återkoppling i respektive verksamhet/ Trygga Eskilstuna	2016-2019

⁵ Eskilstunas trygghetsindex ligger på 1.67 som är ett normalvärde. Trygghetsindex är ett värde utifrån 33 olika variabler. Variablerna bygger på faktisk utsatthet samt upplevelser av olika ordningsstörningar/missförhållanden som påverkar människors trygghet. Varje enskild variabel klassas in under skalan 0-6. Nivå 4-6 Problem som måste åtgärdas, Nivå 2 1-3,9 Problem som bör uppmärksammas, Nivå 0-2 Representerar normalvärde eller bättre.

<p>Samordna och ge förutsättningar för att trygghetsvandringar genomförs där behov finns. Fokus på de prioriterade områdena. Insatsen bör ske i samverkan med SBN, BUN och fastighetsägare m fl. (KS, KFN, TSN)</p> <p>Riktade insatser, situationell prevention i trafikmiljön. Arbetet sker med olika aktörer, exempelvis fastighetsägare. (SBN, BUN, TSN)</p> <p>Samordna informationsinstaser för personal men också för allmänheten som rör trygghet. (KS)</p>	<p>Leder, drifftar tillsammans med Trygga Eskilstuna och de lokala koordinatörerna</p> <p>Trafikkontroller och synlighet. Riktade insatser mot mopeder och "bus"-åkning med mopeder.</p> <p>Utbilda, Samordna, initiera trygghetsforum. (Kommunpolis)</p>	<p>En trygghetsvandring/prioriterat område under perioden samt där behov finns. Trygghetsvandringar samt för särskilda ändamål; ungdomsvandring, "trafik"-vandring etc</p> <p>Boende och aktörer i områdena upplever minskad "bus"-åkning med moped. Situationell prevention</p> <p>Öka kunskap och engagemang. Öka antalet nattvandringsgrupper från 2 till minst 8 grupper inom överenskommelsens period. Ge förutsättningar för människor att träffas i olika forum. Bjuda in till träffar i syfte att få igång nattvandring lokalt i områden.</p>	<p>Återkoppling i respektive verksamhet och i Trygga Eskilstuna Media, FB etc</p> <p>Återkoppling i respektive verksamhet och i Trygga Eskilstuna Uppföljning av medborgardialog</p> <p>Återkoppling i respektive verksamhet och i Trygga Eskilstuna Media/ Social media Information och forumträffar</p>	<p>2016-2019</p> <p>2016-2019 Uppföljning av medborgardialog</p> <p>2016-2019</p>
---	---	---	---	---

Uppföljning

Uppföljning av arbetet kommer att ske i Trygga Eskilstunas styrgrupp och politiska styrgrupp, 3 gånger per år. Dessutom sker uppföljning i varje verksamhets egna uppföljningssystem. Uppföljningen kommer att belysa vad som har genomförts, vem som har samverkat kring aktiviteten samt eventuella effekter som aktiviteten har resulterat i.



Eskilstuna kommun



Polisen

Pågående arbete som sker i samverkan mellan polis och kommun kopplat till det brottsförebyggande och trygghetsskapande arbetet.

Det finns i Eskilstuna ett aktivt och brett arbete som berör både det brottsförebyggande och det trygghetsskapande arbetet. Skolans värdegrundsarbete och Ung Fritids främjande arbete är många gånger grunden för ett lyckat arbete att nå målen, att alla barn och unga har rätt att växa upp i trygga förhållanden och bli en självständig och ansvarstagande individ.

Arbete mot organiserad brottslighet

Det finns i dagsläget ett upparbetat samarbete mellan kommun och polis. En kommunal handlingsplan har framtagits med åtgärder som verkställs men även en handlingsplan, undertecknad av övriga externa aktörer mot organiserad brottslighet. Vad gäller GOB – grov, organiserad brottslighet har också en samordningsgrupp inrättats bestående av representanter från kommun- och polisedning. Gruppen stämmer av läget, byter information och träffas månatligen.

Arbete mot våldsbejakande extremism

Kommunen har en handlingsplan för arbetet. Utvecklingsdirektören har utsetts som lokal samordnare och rapporterar till den nationella samordningen. En bra samverkan finns med polisen i arbetet. Nytt är fokus på islamsk radikaliserings, där en särskild styrgrupp bildats (Eskilstunainiciativet) och där kommunen internt stämmer av läget med polis och Säpo. Kommunen arbetar i huvudsak proaktivt med utbildning av nyckelgrupper, stödtelefon och projektidéer tillsammans med de olika moskéerna.

Stödcenter för unga brottsoffer

Verksamheten vänder sig i första hand till personer upp till 20 år som blivit utsatta för misshandel, olaga hot, rån, våldtäkt, andra sexual brott eller någon form av kränkning. Även de som utsatts på nätet av olika slag kan få stöd. Vi behov får föräldrar till den utsatte möjlighet att prata om det som hänt.

Polismyndighetens brottsoffersamordnare informerar Stödcenter om de polisanmälningar som kommit in, där det kan antas att en kontakt med verksamheten kan vara önskvärd. Stödcenter skriver brev eller ringer och erbjuder ett första besök.

Ungdomen får möjlighet att bearbeta det som skett och får stöd och hjälp under rättsprocessen med det som är angeläget för just den ungdomen.

Våld i nära relation

Kommunen har flera verksamheter inom socialtjänsten som arbetar med att stödja kvinnor och män som utsatts för våld i nära relation, barn som bevittnat våld eller utsatts för våld och med samtalsstöd för män och kvinnor som utsatt andra för våld i nära relation. Kommunen tillhandahåller också olika former av akutboenden för kvinnor och män, med eller utan barn, som utsatts för våld i nära relation.

Polismyndigheten och socialtjänsterna i Eskilstuna och Strängnäs, samt åklagarkammaren och landstinget samverkar genom en styrgrupp och ledningsgrupp kring de som utsatts för våld i nära relation, sexualbrott oavsett relation eller andra allvarliga brott.

Mer information om kommunens arbete mot våld i nära relationer finns på eskilstuna.se/vald

Kommunens arbete mot våld i nära relationer ingår i ett bredare jämställdhetsarbete mot mäns våld mot kvinnor. Ett arbete med målet att flickor och pojkar, kvinnor och män ska ha samma makt att forma samhället och sina egna liv. Samtliga verksamheter inom kommunen har till uppgift att arbeta aktivt och förebyggande för att våld aldrig ska uppstå. En viktig del i arbetet är att förändra negativa normer kring manlighet som har koppling till våld. Det går att läsa mer om denna del av kommunens jämställdhetsarbete i handlingsplanen "Eskilstuna – en FriStad för kvinnor 2015-2017", se http://www.eskilstuna.se/sv/Kommun-och-politik/Hallbar_utveckling_och_socialt_ansvarstagande/Jamstalldhet/Handlingsplan-/Eskilstuna---en-FriStad-for-kvinnor/

Sociala insatsgrupper

För att förhindra att ungdomar utvecklar en kriminell livsstil eller för ungdomar som vill lämna sitt gäng och upphöra med sitt kriminella beteende finns det i Eskilstuna sociala insatsgrupper. Sociala insatsgrupper bygger på samverkan mellan olika aktörer: socialtjänst, polis, skola, BUP, Arbetsmarknadsåtgärder för unga, Ung fritid och Arbetsförmedlingen där socialtjänsten har det yttersta ansvaret. Organisatoriskt finns det en styrgrupp där områdeschefer från samtliga samverkanspartners nämnda ovan träffas två gånger per termin och en ledningsgrupp där enhetscheferna träffas en gång i månaden. Runt ungdomen och dennes familj finns det sedan operativa team med representanter från de olika myndigheterna, utifrån ungdomens behov, som arbetar direkt med den unge och hans familj.

För att bli aktuell för en social insatsgrupp ska den unge vara aktuell hos socialtjänsten samt vara misstänkt för eller ha blivit dömd för brott hos polisen. Ofta är oron stor från socialtjänst, polis, skola och Ung Fritid när en ungdom får en social insatsgrupp. Innan en social insatsgrupp kan påbörja sitt arbete med en ungdom måste samtycke inhämtas från föräldrar och den unge (om den unge är under 18 år) för att häva sekretessen mellan de olika myndigheterna under perioden som ungdomen har en social insatsgrupp.

I Eskilstuna kan en ungdom som är mellan 13-20 år och uppfyller kriterierna få en social insatsgrupp. Det finns en person som arbetar heltid som samordnare för sociala insatsgrupper som leder och fördelar arbetet och som är med i både styrgruppen, ledningsgruppen och de operativa teamen.

Känn dig trygg förebygg

Känn dig trygg förebygg är en verksamhet i Utbildningsförvaltningens regi som riktar sig mot sjundeklassare i upptagningsområdet. Samverkande parter är polis, Stödcenter för unga brottsoffer, Ung Fritid, Svensk handel, Bussbolaget och Räddningstjänsten.

Verksamheten handlar om att samverkansparterna skall kunna nå ut med sina budskap med en samfällad röd tråd, ett tema, som binder ihop dagen. Under 2015 var temat ”viktiga val” och handlade bland annat om att man skall lita på sina egna val, vad som är rätt och att förebygga gruppptryck.

Purple flag⁶

Eskilstuna kommun certifierades i september 2015 som en Purple flag-kommun. Eskilstuna är en av nio svenska städer som deltar i lila flagg-projektet som drivs av Svenska stadskärnor. Projektet handlar om att förbättra städernas kvällsekonomi och höja stadskärnornas attraktionskraft kvällstid. Själva certifieringen är ett delmål som innebär att staden uppfyller ett antal kriterier som handlar om bland annat säkerhet, tillgänglighet och utbud.

En projektgrupp under ledning av Isabel Gölles, vd på Eskilstuna innerstad, har arbetat med att skapa kontaktytor mellan offentliga och privata aktörer för att identifiera områden att arbeta med för att skapa en bättre stadskärna efter kontorstid.

Genom att samla så många olika aktörer runt ett och samma bord byggs nya broar men också att man kompletterar varandra utifrån kompetens och erfarenheter. I arbetet finns, förutom Eskilstuna innerstad, kommunens olika verksamheter representerade, liksom handeln, krögare och polis. Med en gemensam målbild kan alla sträva åt samma håll och fördela såväl ansvaret, arbetet som kostnaderna

Projektdeltagarna har bland annat genomfört gemensamma kvällsvandringar för att hitta konkreta saker att arbeta med. Bättre skyltning, fler tidiga kvällsaktiviteter för en bredare målgrupp och belysning kvälls- och nattetid är områden som definierats som viktiga för att skapa ett tryggare kvällsliv. Lila flagg-arbetet avslutas inte i och med certifieringen.

Svenska stadskärnors motivering till Eskilstunas certifiering;

Eskilstuna har på ett mycket engagerat sätt påbörjat arbetet med att införliva kvällsekonomin i staden. Genom flertalet undersökningar och sammanställningar finns god grund att utgå ifrån i arbetet kring att skapa en trygg och säker plats. Med en stark förankring hos aktörer inom kommun och näringsliv, finns en tydlig vision hur Eskilstuna skall fortsätta processen

Trygga Torshälla – Ett exempel på ett lokalt trygghetsarbete

Trygga Torshälla är ett lokalt trygghetsråd inom Trygga Eskilstuna. I rådet samverkar Torshälla stadsförvaltning tillsammans med många lokala aktörer som exempelvis Torshälla fastigheter/Kommunfastigheter, externa fastighetsägare, näringsidkare, föreningar och andra organisationer.

⁶ Purple flag startade 2006. Sedan dess har ett 50-tal städer på Irland och i Storbritannien fått certifieringen som handlar om att förbättra städernas kvällsekonomi och stadskärnornas attraktionskraft

Målet är att stärka Torshällas attraktivitet. Insatser för ökad trygghet sker bland annat genom generationsöverskridande arbete mellan unga och äldre, ökat och breddat utbud av aktiviteter för barn och unga, trygghetsskapande åtgärder i den offentliga miljön samt stöd till familjer och unga. Mätningar visar en positiv utveckling med ökad upplevd trygghet och minskad oro för brott.

Torshälla stads trygghetsarbete är lyckosamt tack vare den goda samverkan mellan socialtjänst, skola, fritidsverksamhet för unga och äldre, kulturverksamheter och medvetna satsningar i stadsmiljön i Torshälla.

Den goda samverkan både inom förvaltningen och tillsammans med lokala aktörer är båda viktiga framgångsfaktorer.