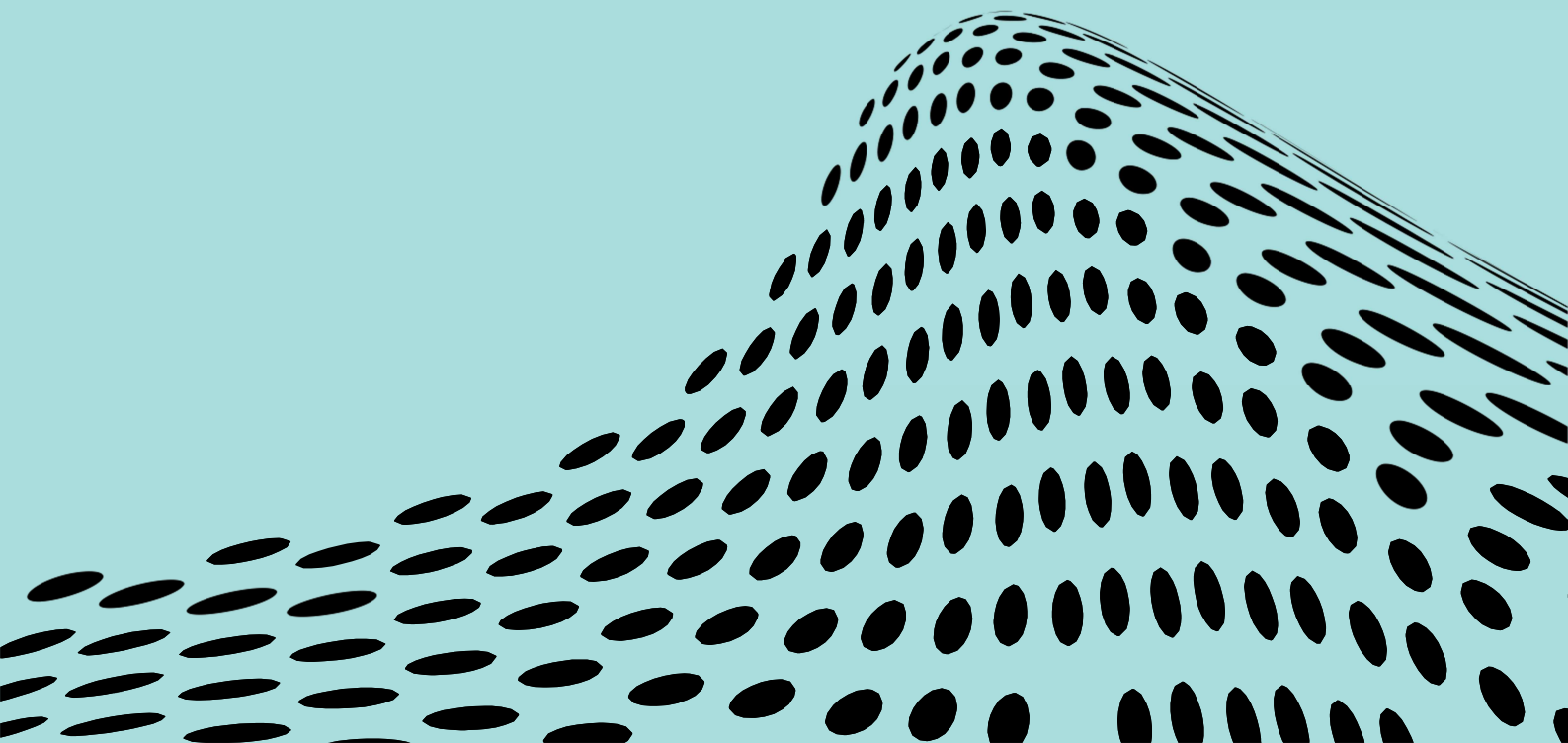




Handlingsplan mot droger

för grundskolan i
Eskilstuna kommun



Målsättning:

Vår skola är drogfri.

Vi accepterar inte att någon på skolan befattar sig med narkotika eller vistas i skolans lokaler påverkade av alkohol, narkotika, narkotikaklassade läkemedel som inte är förskrivna av läkare, sniffnings- eller dopingpreparat.

Skolan har ett ansvar att motverka tobaksbruk, alkohol- och narkotikamissbruk.

Alla arrangemang som sker i skolans regi skall vara drogfria, även utanför skolområdet.

Syfte/ målsättning:

Vår handlingsplan syftar till att förebygga, upptäcka och ingripa mot alla former av drog användande.

Målsättningen är:

- att förbygga att elever börjar använda droger
- att tidigt upptäcka missbruk
- att under skoltid följa upp elever som håller på att avsluta sitt missbruk
- att engagera elever och föräldrar i arbetet mot droganvändande
- att ha ett bra/nära samarbete med kultur och fritid, socialtjänst och polis för att få en drogfri uppväxt.

Förebygga

Att förebygga missbruk – skolans ansvar

I skolans hälsofrämjande och förebyggande arbete ingår arbetet mot droganvändning och missbruk som en viktig del.

Skolan skall markera att den är drogfri.

Eleverna skall förberedas så att de kan säga nej till droger.

Skolan har ett ansvar att utbilda elever och personal i drogfrågor. Tydlig information skall ges om riskerna med droger.

Grundskolan, skall i samverkan med socialtjänst, kultur och fritid och polis, arbeta för att förebygga att elever börjar med droger. Kultur och fritid, socialtjänst och polis ska bjudas in i detta arbete, t.ex. i undervisning och föräldrainsformation.

Skolans förebyggande arbete skall innehålla:

- en gemensam handlingsplan
- ett gott ledarskap med goda vuxna förebilder
- relationer präglade av ömsesidig respekt och med gemensamma positiva förväntningar på varandra
- en väl fungerande elevhälsa som präglas av ett gott samarbete
- skolsköterskornas hälsosamtal med eleverna i skolår 4 och 7
- ett gott samarbete mellan skola, föräldrar, kultur och fritid, socialtjänst och polis
- snabba åtgärder för att hantera elever med ogiltig frånvaro från skolan
- fortbilda personalen
- utbilda eleverna
- riktade insatser, t.ex. föräldrautbildning.

Mer information

Information, råd och stöd kring drogförebyggande insatser finns att läsa mer om på hemsidan

www.eskilstuna.se/tryggaeskilstuna

Upptäcka

Att upptäcka missbruk

Att upptäcka missbruk så tidigt som möjligt ger goda förutsättningar att hindra en utveckling som kan leda till beroende. Det är också ett effektivt sätt att hindra nyrekrytering eftersom spridningen av droger sker från person till person. Detta gäller speciellt personer som nyligen haft en ”positiv upplevelse” av en drog och vill dela med sig av den upplevelsen till sina kamrater.

De viktigaste upptäckargrupperna är de som finns i elevernas vardag, dvs. andra elever, föräldrar och skolans personal, men även kultur och fritid, polis och socialtjänst.

Tecken och varningssignaler som kan bero på missbruk:

- Ogiltig frånvaro och försämrade studieresultat
Ogiltig frånvaro är alltid en viktig signal på att något inte är bra. Det behöver inte innebära att man missbrukar för att man uteblir. Däremot är det så att om man missbrukar så ökar frånvaron förr eller senare. I takt med att ett missbruk utvecklas kan både intresset och förutsättningarna för att sköta studierna försämras.
- Manipulativt beteende
Man tvingas ljuga för att dölja sitt missbruk.
- Psykisk påverkan
Humörsvängningar, rastlöshet, nedstämdhet, depression, koncentrationssvårigheter, dåligt närminne, trötthet, apati, håglöshet, överaktivitet, aggressivitet, misstänksamhet, förföljelsetankar...
Återkommande huvudvärk och magont

Andra beteenden som kan vara varningssignaler:

- Risken ökar för olycksfall och skador.
- Förändrad dygnsrytm
Ett missbruk för ofta med sig sena kvällar och vakenhet på nätter.
- Nya kamrater och förändrade intressen.
- Ekonomi
Ett missbruk är inte speciellt dyrt i början, men blir snart ganska kostsamt.
- Stölder och kriminalitet
När pengarna inte räcker till för missbruket kommer kriminalitet in i bilden, från snatteri till rån.

Ingripa

Åtgärder vid misstanke om användande av droger

Vid misstanke om användande av droger rådgör med elevhälsan, kartlägg vad misstanken består av och diskutera ev. ärendet med socialtjänsten utan att ange elevens namn.

”Urinprovtagning får genomföras

- *på förekommen anledning, när det finns misstanke om att en viss elev är drogpåverkad*
- *om det finns ett konkret och sanktionerat samtycke till åtgärden från elev och vårdnadshavare. Detta innebär att eleven och vårdnadshavaren ska kunna avböja medverkan utan att behöva motivera sitt ställningstagande och utan att utsättas för påtryckningar eller andra sanktionshot (direkta eller outtalade).*
- *om beslut om provtagning är fattat av behörig företrädare, dvs. läkare eller skolsköterska.”*
Skolinspektionen; Drogtestning av elever i grundskolan genom urinprovtagning 2009-01-15

Skolledaren ansvarar för att:

- Elevhälsan sammankallas.
- Anmälan till socialtjänst görs, vare sig drogtestet är positivt eller inte.
- En samordningsplan upprättas för elev med pågående missbruk. Detta skall ske tillsammans med eleven, vårdnadshavare, elevhälsan och socialsekreterare.
- Uppföljning sker.

Läraren/ mentorn ansvarar för att:

- Vårdnadshavare informeras om skolans oro och att åtgärder kommer att vidtas.
- Eleven informeras om skolans oro och att åtgärder kommer att vidtas.
- Skolsköterska och skolkurator informeras.

Skolsköterskan ansvarar för att:

- Drogtest/ urinprov tas, med vårdnadshavare närvarande. Om inte vårdnadshavare är närvarande ska någon vuxen finnas med vid provtagning.
Vårdnadshavare/ elev måste ge sin tillåtelse till att drogtest får tas.
Resultatet av testet delges eleven och vårdnadshavare. *Om samtycke ges från*

vårdnadshavare informeras skolans personal.

- Elev, vårdnadshavare, lärare/ mentor, socialsekreterare och skolledare informeras om resultatet av drogtesten, om eleven har ett pågående missbruk eller inte.

Skolkurators uppgift är att:

- Stöd och hjälp utformas efter elevens behov.
- Medverka vid upprättande av samordningsplan för elev som bedöms ha ett pågående missbruk.

Socialtjänsten ansvarar för att:

- Stöd och hjälp utformas efter elevens behov.
- Medverka vid upprättande av samordningsplan för elev som bedöms ha ett pågående missbruk.
- Socialtjänstens insatser samordnas med skolans.
- Mottagningsenheten gör en bedömning om ärendets grad av akuta insatser.

Åtgärder om elev är drog-påverkad i skolan

Skolledaren ansvarar för att:

- Skolan på ett säkert sätt avvisar eleven från skolan. Om behov finns kan polis tillkallas.
- Vårdnadshavare meddelas.
- Elevhälsan sammankallas
- Anmälan görs till socialtjänsten.
- En samordningsplan upprättas för elev med pågående missbruk Detta skall göras tillsammans med eleven, vårdnadshavare, lärare, elevhälsan och socialtjänsten. Samordnare utses.
- Skolsituation planeras/ ev. avstängning ingår i samordningsplanen.
- Uppföljning sker.

Läraren/ mentorn ansvarar för att:

- Skolan på ett säkert sätt avvisar eleven från skolan. Om behov finns kan polis tillkallas.

- Vårdnadshavare meddelas.

Bedömning skall göras om eleven behöver sjukhusvård.

Kontaktuppgifter

Fenix, tel. 710 2579, 710 2585

Åtgärder vid misstanke att elev säljer droger

Skolledaren ansvarar för att:

- Elevhälsan sammankallas.
- Anmälan skickas till socialtjänsten .
- Polisanmälan görs.

Läraren/ mentorn ansvarar för att:

- Vårdnadshavare om skolans oro och att åtgärder kommer att vidtas.
- Eleven informeras om skolans oro och att åtgärder kommer att vidtas.
- Skolsköterska och skolkurator informeras.

Åtgärder vid konstaterad försäljning av droger

Skolledaren ansvarar för att:

- Elevhälsan sammankallas.
- Anmälan till socialtjänst görs.
- Polisanmälan görs.

Läraren/ mentorn ansvarar för att:

- Vårdnadshavare informeras om skolans oro att åtgärder kommer att vidtas.
- Eleven informeras om skolans oro och att åtgärder kommer att vidtas.
- Skolsköterska och skolkurator informeras.

Arbetsgruppen för utarbetandet av handlingsplanen har varit:

Sten Wiederholm, rektor Stålforskskolan
Eva Larsson, samordnande skolsköterska,
Mats Dahl, rektor för resursskolorna
Anita Eriksson, samordnare/ utredare.