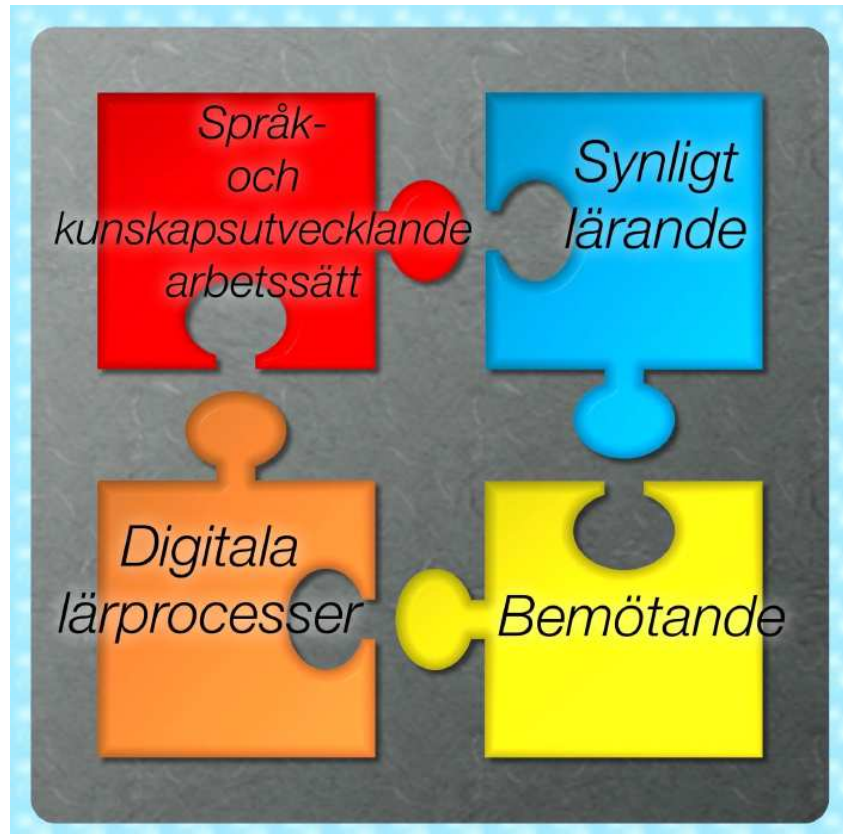


VERKSAMHETSPLAN

Fröslundaskolan 16/17



Javisst, så här kan det vara!



Men om inte.....
Hur skulle det då kunna vara?

KUNSKAPER

Ökade kunskapsresultat

Måluppfyllelsen ska öka för varje termin i alla ämnen i alla årskurser.

Aktivitet:

- Alla lärare skriver pedagogiska planeringar i Vklass där det är synligt hur språk- och kunskapsutvecklande arbetssätt används.
- Alla lärare berättar för elevgruppen; målet för arbetsområdet, hur detta ska arbetas med (övning) och hur detta ska redovisas (testas). Beskriver även vilka förmågor som övas.
- Alla lärare inleder lektionen med att beskriva målet för lektionen samt i slutet av lektionen gör en avcheckning.
- På fritidshemmet finns pedagogiska planeringar som ska kommuniceras med eleverna. Tydlighet kring vad som övas.
- Digitala verktyg använda dagligen i klassrummet och på fritidshemmet.
- Uppföljning av måluppfyllelsen i respektive klass2 ggr/ termin. Lärare gör analys och beskriver det fortsatta arbetet.

Mätverktyg:

Måluppfyllelsen

Betyg

Elev- och föräldraenkäten 2016 jämfört med 2017

- område "Utveckling och lärande" och "Ansvar och Inflytande"

Arbetslagets mål

Mål:

Aktivitet:

Mätverktyg:

Mål:

Aktivitet:

Mätverktyg:

Mål:

Aktivitet:

Mätverktyg:

NORMER OCH VÄRDEN

Normer och värden / trygghet och studiero

Alla elever ska uppleva studiero på lektionerna. Högre värde jämfört med förra årets elevenkät.

Alla elever ska uppleva trygghet i skolan, på lektioner, på raster och på fritidshemmet. Högre värde jämfört med förra årets elevenkät.

Alla elever ska uppleva att de respekterade av personalen. Högre värde jämfört med förra årets elevenkät.

Alla elever ska uppleva att personalen på skolan tar hänsyn till deras åsikter. Högre värde jämfört med förra årets elevenkät.

Aktivitet:

- Fortbildning och samsyn kring bemötande.
- Klass- och elevråd kontinuerligt.
- Elevhälsan fokus på förebyggande och främjande arbetet.
- I möten med vårdnadshavare fråga vad som skapar engagemang och intresse för skolan.
- Systematiska uppföljningar av elevärenden, trygghetsarbetet och arbetet kring elevernas delaktighet.

Mätverktyg:

Elev- och föräldraenkäten 2016 jämfört med 2017:

- område "Trygghet och trivsel" och "Normer och värden"

Gruppintervjuer av elever i alla årskurser.

Arbetslagets mål

Mål:

Aktivitet:

Mätverktyg:

Mål:

Aktivitet:

Mätverktyg:

Mål:

Aktivitet:

Mätverktyg:

KUNSKAPER

Analys

I de yngre åren bedömer lärarna att eleverna når målen i större uträkning än vad de gör när de blir äldre. Andelen nyanlända elever är konstant och lika fördelade i årskurserna. De yngre eleverna kommer snabbare in i ordinarie klassen och har endast kort tid eller ingen tid alls i förberedelseklassen. De äldre eleverna som är nyanlända får ett introduktion i förberedelseklass och kan stanna kvar under hela terminer. De har endast ett färre antal ämnen i ordinarie klass. Forskning visar att elever ska så snabbt som möjligt komma ut i ordinarie klass för att känna att de har en tillhörighet och att de snabbt kommer igång med ämneskunskaperna. Äldre elever utan skolbakgrund har mer behov av specifikt stöd för att nå målen.

Under läsåret har lärarna haft funderingar kring nyanlända elevernas kunskaper. Vad kan eleven? Vad är det som läraren missar på grund av språket? Är det en svårighet eller bara språket som är hindret? Ny rutin hur skolan ska arbeta när en nyanländ kommer till skolan är utarbetad. I denna finns hur inskolning till ordinarie klass ska ske skyndsamt.

Forskning visar även att elever presterar bra när de känner tillit och har en god relation med läraren. Det ska vara en förväntning och "en viss press" från läraren. Risken finns att lärare på skolor med många nyanlända och elever med kort tid i Sverige sänker sin ambitionsnivå och tar för mycket hänsyn till elevens bakgrund. Dessa elever blir normen och ambitionsnivån därefter.

På skolan arbetar vi med språkutvecklande arbetsätt och genrepedagogik. Under läsåret har vår förstelärare i genre slutat och denna person höll i många delar av utvecklingen. Utvecklingen stannade av och varje lärare har arbetat vidare i sitt klassrum. Ingen vidare utveckling inom området har skett.

Skolan har under läsåret arbetat med Annika Christensen från Datorteket. Annika har varit och besökt alla klasser för att observera hur lärande sker. Det lärarna är bra på och som ska fortsättas med är att vara engagerade och inspirerande pedagoger, tydliga uppgifter som är kopplade till ett mål, använda reflektion för det egna lärandet. Det skolan behöver lägga till ytterligare är att höja förväntningarna då en del elever underpresterar, vilket kan resultera i att de tröttnar på skolan. Skilja på förväntningar och krav.

Hur pratar vi om våra elever på skolan och vilka bilder vill vi förstärka? Den bilden vi kommunicerar blir också en verklighet.

Arbete i arbetslag är nytt på skolan. Arbetslagsmöten har främst haft punkter som ska avhandlas utan djupare reflektion. Ett naturligt nästa steg är att komma in på arbetslagets ansvar och därmed krav på reflektion för att få till goda och välgrundade beslut.

Skolan har även under läsåret infört ett mer systematiskt arbetssätt för hur man följer upp resultaten. För att bli duktiga på att analysera resultaten behövs övning. Alla personal har kommit en bit på väg och blir bättre och bättre. Fokus behöver läggas på vad vi i skolan kan göra för skillnad med den personal, det material och de lokaler vi har att tillgå.

Slutsats

Genom att skapa en tydligare arbets- och utvecklingsorganisation blir strukturen på skolan tydligare. Mycket tid går idag åt till att diskutera praktiska saker och det blir inte mycket tid över till utvecklingsarbete på djupet.

Nya rutinen kring hur skolan tar emot nyanlända och skyndsamt ser till att de är ute i sin ordinarie klass ska börjas användas från ht-16. Skolan behöver se över allt slags stöd som kan erbjudas eleverna som är nyanlända. Vad behöver de? Läxläsning, kunskapsträning, m.m.?

All personal behöver diskutera med varandra kring förhållningssätt och hur vi skapar god relation med eleverna. Detta behöver göras tillsammans för att ett lärande ska ske.

Fortsatt arbete med Annika Christensen från Datorteket är värdefullt. Det blir fokus på synligt lärande, språk- och kunskapsutvecklande arbetssätt, digitala verktyg och bemötande.

Aktiviteter

- Skapa goda relationer och möten med eleverna. HUR?
- Arbeta efter nya rutinen kring nyanlända elever.
- Arbeta kring språk- och kunskapsutvecklande arbetssätt; digitala processer och genre. Inköp av datorer och lärplattor förväntas ändra arbetssätt och därmed måluppfyllelsen.
- Arbeta med ett synligt lärande. Planeringen av ett arbetsområde ska vara tydlig och kommunicerad till eleverna så de vet om förväntningarna och vad de ska lära sig samt hur deras kunskaper testas. Varje lektion ska ha ett mål som läraren lätt kan kolla av efter lektionens slut. Det blir en check-point för eleven om den känner att den nådde upp till lektionens mål. Det blir även en kort utvärdering för läraren om lektionsplaneringen fungerade och därmed ett avstamp inför nästa lektion.
- Använda Vklass till pedagogiska planeringar och dokumentation av måluppfyllelsen.

Rektors ledarhandlingar blir att organisera för att kollegialt lärande ska ske. Se till att det finns en plan för läsåret och respektive termin, men även veckovis. Det behövs kompetenta personer som leder dessa träffar. Lärandet ska ske i form av workshops och kollegialt lärande efter Helen Timperleys modell.

Genom att efterfråga viss data, t.ex. pedagogiska planeringar, lektionsbesök, deltagande på arbetslagsmöten och på HSU är en viktig del av rektors roll. Det är även viktigt att rektor återkopplar måluppfyllelsen.

NORMER OCH VÄRDEN

Analys

Under höstterminen 2015 ägnade rektor tid till att få grepp om hur skolan arbetar med trygghetsarbetet och arbetet med att skapa studiero. Planen mot diskriminering och annan kränkande behandling behöves revideras och tydliga mål sätts upp. Fokus blev kring att elever inte ska känna sig ensamma och uppleva rasterna som roliga och trygga. En annan viktig del har varit att elever ska uppleva att personalen på skolan är snälla mot dem och att de blir respekterade. Skolans resultat är något förbättrat.

För att skapa trygghet och studiero för eleverna behöver skolan även trygg och stabil personal. Under året har fokus varit hur vi arbetar för att minska hot och våld på skolan. Diskussioner har gett att personalen har en större samsyn kring bemötande och hur man ska handskas med en elev som är i affekt. Eleverna behöver ett "lika" aggerande från personalen. Detta arbete behöver fortsätta för att skapa trygga vuxna.

Det gäller att koppla ihop intressant undervisning-gott bemötande- studiero för att se helheten för eleven. Här är även elevhälsan en stödfunktion för klassen och fritidshemmet. Skolan har en kurator anställd från hösten. Det finns ytterligare möjligheter att få handledning och konsultation i olika elev- eller grupsituationer.

En annan del skolan behöver utveckla är samarbetet med vårdnadshavare. Många vårdnadshavare är nöjda och är mycket tacksamma för det skolan ger deras barn. Det är svårt att få vårdnadshavare till skolan och att få engagemang kring skolarbetet.

Slutsats

Skolan behöver arbeta vidare kring tryggheten och hur vi bemöter varandra. Gemensamma diskussioner kring hur vi bemöter elever, och varandra, behövs kontinuerligt. Diskussionerna behöver innehålla både miniföreläsningar, workshops och gruppdiskussioner.

En annan del att arbeta med är studieron. Resultaten är fortfarande för låga.

Eleverna måste involveras och "få sin röst hörd". Eleverna sitter ofta inne med mycket information som är värdefull för utvecklandet av en skola som upplevs trygg.

Elevassistenterna ska få fortsatt fortbildning och handledning kring sitt uppdrag och kring förhållningssätt.

Elevhälsan ska utvecklas till att vara mer stödjande mot klasser och fritidshem. Fokus ska vara förebyggande och främjande. Viktigt att ha fokus på inkludering.

Arbetet med att få vårdnadshavare engagerade i skolan behöver fortgå. Diskussioner med vårdnadshavare i olika sammanhang kan ge en bredare bild av vad skolan kan göra annorlunda för att skapa mer samarbete.

Aktiviteter

- Utvecklingstid ägnas åt kollegialt lärande även inom området bemötande, lågaffektivt bemötande.

- Elevhälsans handlingsplan med tydlig arbetsgång ska hållas. Fokus på att få lärare och fritidshemspersonal att vända sig till elevhälsan för handledning/konsultation i förebyggande och främjande syfte.

- I möten med vårdnadshavare (utvecklingssamtal, föräldramöten, möten på Fröet, m.m.) efterfrågas vad skolan kan göra annorlunda för att få vårdnadshavare intresserade av skolan och för att komma till skolan.

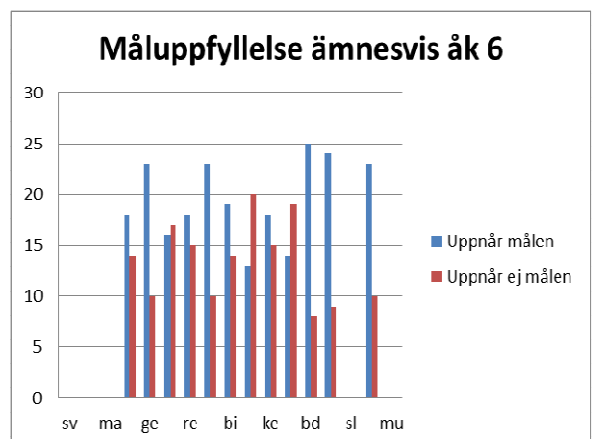
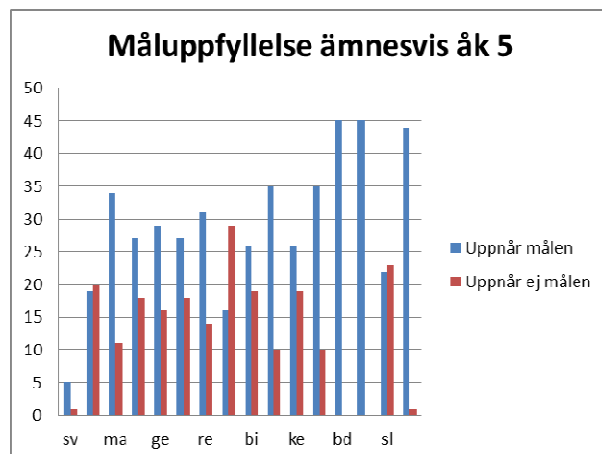
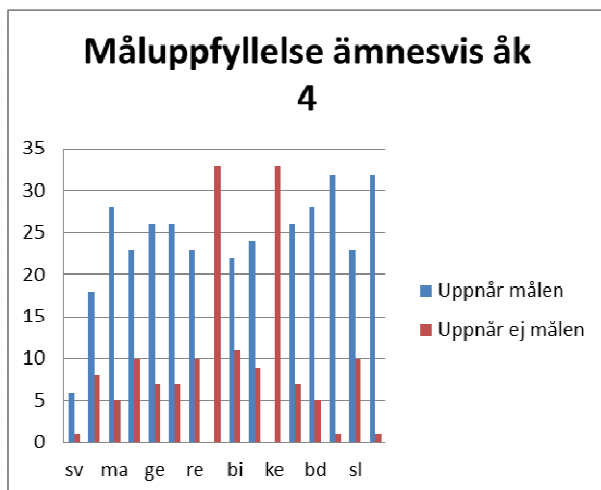
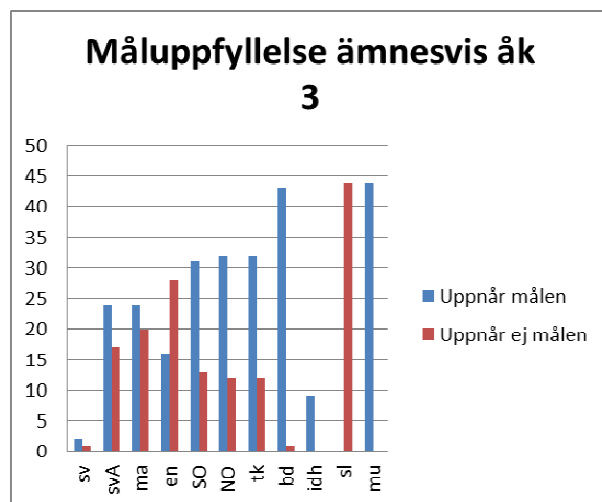
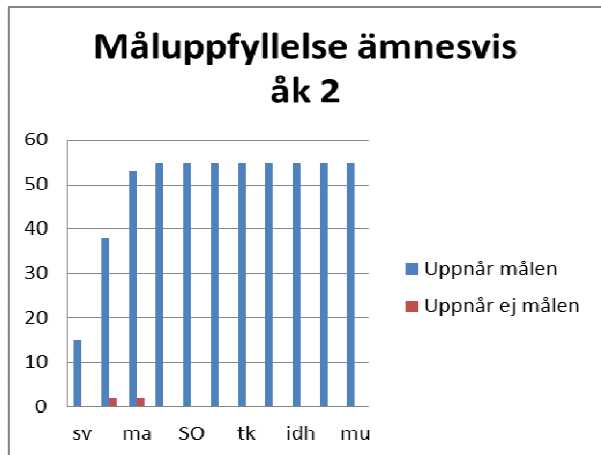
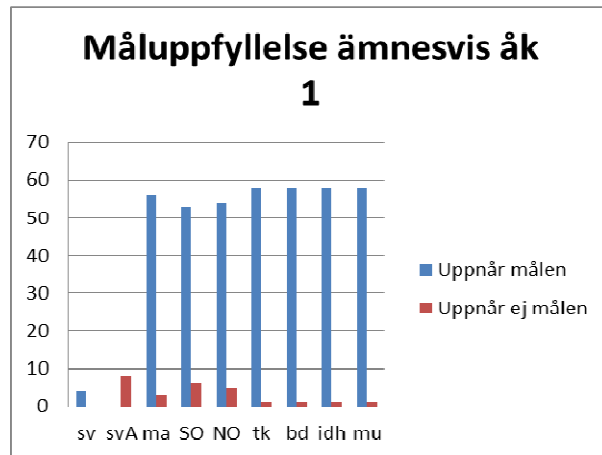
- Klassråd ska finnas på schema och genomföras varje vecka. Elevråden ska träffas kontinuerligt. Klasslärare och socialpedagog (ansvarig för elevråd) ska se till att eleverna blir delaktiga och att möten genomsyras av skolans värdegrund och uppdrag i Lgr 11 kap.1.

Rektors ledarhandlingar blir att kontinuerligt följa upp trygghetsgruppens arbete. Vad sker individuellt och vad sker i grupper där insatser görs? Även kontinuerlig uppföljning av skolans kränkingsärenden. Att leda elevhälsoarbetet och sätta fokus på det främjande och förebyggande arbetet genom att efterfråga och följa upp ärenden på elevhälsoträffarna. Elevhälsogruppen har bred kompetens och samordning kommer att behövas.

Organisering av utvecklingsträffar kring bemötande. Följa upp i enskilda elevärenden vad som kunde gjorts annorlunda kring eleven gällande bemötande för att förhindra att samma ska händer igen.

Organisering av klass- och elevråd på schemat. Biträdande rektorer med på elevråden.

KUNSKAPER



Nationella prov åk.3 läsår 2014/2015 och 2015/2016

Godkända per ämnesprov

Läsår: 2014/2015 | Skola: Fröslundaskolan | Årskurs: 3 | skolform: Grundskola

Ämne	Ämnesprov	Godkända elever (%)	Registrerade elever	Godkända elever	Genomfört provet
MA	Ämnesprov: Matematik år 3 Prov A	76,0	50	38	43
	Ämnesprov: Matematik år 3 Prov B	82,0	50	41	43
	Ämnesprov: Matematik år 3 Prov C	84,0	50	42	43
	Ämnesprov: Matematik år 3 Prov D	82,0	50	41	43
	Ämnesprov: Matematik år 3 Prov E	82,0	50	41	43
	Ämnesprov: Matematik år 3 Prov F	78,0	50	39	43
	Ämnesprov: Matematik år 3 Prov G	84,0	50	42	43
SV	Ämnesprov: Svenska/Svenska som andra språk år 3 Prov A	70,0	50	35	39
	Ämnesprov: Svenska/Svenska som andra språk år 3 Prov B	72,0	50	36	39
	Ämnesprov: Svenska/Svenska som andra språk år 3 Prov C	76,0	50	38	39
	Ämnesprov: Svenska/Svenska som andra språk år 3 Prov D	76,0	50	38	39
	Ämnesprov: Svenska/Svenska som andra språk år 3 Prov E	72,0	50	36	39
	Ämnesprov: Svenska/Svenska som andra språk år 3 Prov F	72,0	50	36	39
	Ämnesprov: Svenska/Svenska som andra språk år 3 Prov G	70,0	50	35	39
	Ämnesprov: Svenska/Svenska som andra språk år 3 Prov H	70,0	50	35	39

Godkända per ämnesprov

Läsår: 2015/2016 | Skola: Fröslundaskolan | Årskurs: 3 | skolform: Grundskola

Ämne	Ämnesprov	Godkända elever (%)	Registrerade elever	Godkända elever	Genomfört provet
MA	Ämnesprov: Matematik år 3 Prov A	52,4	42	22	35
	Ämnesprov: Matematik år 3 Prov B	54,8	42	23	36
	Ämnesprov: Matematik år 3 Prov C	54,8	42	23	35
	Ämnesprov: Matematik år 3 Prov D	28,6	42	12	35
	Ämnesprov: Matematik år 3 Prov E	38,1	42	16	35
	Ämnesprov: Matematik år 3 Prov F1	59,5	42	25	35
	Ämnesprov: Matematik år 3 Prov F2	50,0	42	21	35
	Ämnesprov: Matematik år 3 Prov G1	54,8	42	23	35
	Ämnesprov: Matematik år 3 Prov G2	54,8	42	23	35
	SV	Ämnesprov: Svenska/Svenska som andra språk år 3 Prov A	57,1	42	24
Ämnesprov: Svenska/Svenska som andra språk år 3 Prov B		47,6	42	20	35
Ämnesprov: Svenska/Svenska som andra språk år 3 Prov C		59,5	42	25	35
Ämnesprov: Svenska/Svenska som andra språk år 3 Prov D		64,3	42	27	35
Ämnesprov: Svenska/Svenska som andra språk år 3 Prov E		78,6	42	33	35
Ämnesprov: Svenska/Svenska som andra språk år 3 Prov F		57,1	42	24	35
Ämnesprov: Svenska/Svenska som andra språk år 3 Prov G		42,9	42	18	35
Ämnesprov: Svenska/Svenska som andra språk år 3 Prov H		50,0	42	21	35

Svenska delprov

A Muntlig uppgift (gruppuppgift)

B Läsa – berättande text

C Läsa – faktatext

D Enskild högläsning

E Enskilt textsamtal

F Skriva – berättande text

G Skriva – stavning och interpunktion

H Skriva – faktatext

Nationella prov åk.6 läsår 2014/2015 och 2015/2016

Godkända per ämnesprov

Läsår: 2014/2015 | Skola: Fröslundaskolan | Årskurs: 6 | skolform: Grundskola

Ämne	Ämnesprov	Godkända elever (%)	Registrerade elever	Godkända elever	Genomfört provet
EN	Ämnesprov: Engelska år 6	51,4	35	18	30
	Ämnesprov: Engelska år 6 Prov A	54,3	35	19	32
	Ämnesprov: Engelska år 6 Prov B	48,6	35	17	31
	Ämnesprov: Engelska år 6 Prov C	48,6	35	17	31
MA	Ämnesprov: Matematik år 6	34,3	35	12	25
	Ämnesprov: Matematik år 6 Prov A		35		29
	Ämnesprov: Matematik år 6 Prov B		35		32
	Ämnesprov: Matematik år 6 Prov C		35		32
	Ämnesprov: Matematik år 6 Prov D		35		29
	Ämnesprov: Matematik år 6 Prov E		35		27
SV	Ämnesprov: Svenska/Svenska som andra språk år 6	42,9	35	15	24
	Ämnesprov: Svenska/Svenska som andra språk år 6 Prov A	57,1	35	20	26
	Ämnesprov: Svenska/Svenska som andra språk år 6 Prov B	34,3	35	12	25
	Ämnesprov: Svenska/Svenska som andra språk år 6 Prov C	45,7	35	16	24

Godkända per ämnesprov

Läsår: 2015/2016 | Skola: Fröslundaskolan | Årskurs: 6 | skolform: Grundskola

Ämne	Ämnesprov	Godkända elever (%)	Registrerade elever	Godkända elever	Genomfört provet
EN	Ämnesprov: Engelska år 6	45,5	33	15	15
	Ämnesprov: Engelska år 6 Prov A	45,5	33	15	15
	Ämnesprov: Engelska år 6 Prov B	51,5	33	17	17
	Ämnesprov: Engelska år 6 Prov C	39,4	33	13	17
MA	Ämnesprov: Matematik år 6	42,4	33	14	21
	Ämnesprov: Matematik år 6 Prov A		33		21
	Ämnesprov: Matematik år 6 Prov B		33		21
	Ämnesprov: Matematik år 6 Prov C		33		21
	Ämnesprov: Matematik år 6 Prov D		33		21
	Ämnesprov: Matematik år 6 Prov E		33		21
SV	Ämnesprov: Svenska/Svenska som andra språk år 6	3,0	33	1	16
	Ämnesprov: Svenska/Svenska som andra språk år 6 Prov A	24,2	33	8	17
	Ämnesprov: Svenska/Svenska som andra språk år 6 Prov B	3,0	33	1	17
	Ämnesprov: Svenska/Svenska som andra språk år 6 Prov C	3,0	33	1	17

Svenska delprov

A Muntlig förmåga

B1 och B2 läsförståelse av skönlitterär text respektive sakprosatext

C1 och C2 skriva olika texttyper

Engelska delprov

A tala/samtala

B läsa och förstå

C lyssna och förstå

D skriva

Betyg åk.6 vt-15 och vt16

Andel elever med betyget A och/eller B			
Åk 6			
	VT 15	VT 16	Skilland
Totalt	42,9%	18,2%	-24,7%
Flickor	45,0%	18,8%	-26,3%
Pojkar	40,0%	17,6%	-22,4%

Andel med betyg i alla ämnen de fått undervisning i			
Åk 6			
	VT 15	VT 16	Skilland
Totalt	22,9%	33,3%	10,5%
Flickor	30,0%	37,5%	7,5%
Pojkar	13,3%	29,4%	16,1%

Genomsnittligt meritvärde			
Åk 6			
	VT 15	VT 16	Skilland
Totalt	141,1	124,2	-16,9
Flickor	163,9	116,5	-47,4
Pojkar	110,7	131,8	21,2

Betyg per ämne

Läsår: 2014/2015 | Skola: Fröslundaskolan | Årskurs: 6 vt-15

	A	B	C	D	E	F	3
Grundskola ()	2,84%	3,17%	12,52%	14,02%	36,39%	18,03%	11,02%
Biologi (BI)		5,56%	25,00%	19,44%	19,44%	5,56%	19,44%
Bild (BL)	8,33%	2,78%	8,33%	11,11%	38,89%	16,67%	13,89%
Engelska (EN)	2,78%	5,56%	22,22%	2,78%	19,44%	47,22%	
Fysik (FY)			16,67%	13,89%	30,56%	19,44%	19,44%
Geografi (GE)		2,78%	11,11%	16,67%	55,56%		13,89%
Historia (HI)			16,67%	16,67%	22,22%	25,00%	19,44%
Hem- och Konsumentkunskap (HKK)			8,33%	25,00%	27,78%	11,11%	19,44%
Idrott och hälsa (IDH)	13,89%	13,89%	8,33%	5,56%	25,00%	27,78%	
Kemi (KE)		2,78%	25,00%	8,33%	44,44%	5,56%	13,89%
Matematik (MA)		2,78%	2,78%	11,11%	36,11%	47,22%	
Modersmål (ML)	13,04%	21,74%	8,70%	30,43%	13,04%	8,70%	
Musik (MU)	8,33%		22,22%	5,56%	44,44%		13,89%
Religionskunskap (RE)	2,78%		8,33%	19,44%	52,78%	2,78%	13,89%
Samhällskunskap (SH)	2,78%		5,56%	27,78%	33,33%	11,11%	19,44%
Slöjd (SL)		2,78%	11,11%	19,44%	58,33%		2,78%
Svenska (SV)			11,11%	11,11%	25,00%	52,78%	
Teknik (TK)					63,89%	22,22%	13,89%

Betyg per ämne

Läsår: 2015/2016 | Skola: Fröslundaskolan | Årskurs: 6 vt-16

	A	B	C	D	E	F	3
Grundskola ()	0,53%	0,70%	5,10%	17,05%	36,73%	21,97%	14,41%
Biologi (BI)			5,88%	20,59%	26,47%	26,47%	20,59%
Bild (BL)				2,94%	73,53%	14,71%	8,82%
Engelska (EN)		5,88%	8,82%	11,76%	23,53%	32,35%	17,65%
Fysik (FY)			2,94%	14,71%	23,53%	32,35%	20,59%
Geografi (GE)			2,94%	14,71%	50,00%	11,76%	20,59%
Historia (HI)			2,94%	23,53%	20,59%	26,47%	23,53%
Hem- och Konsumentkunskap (HKK)				26,47%	23,53%	29,41%	20,59%
Idrott och hälsa (IDH)			14,71%	41,18%	17,65%	20,59%	5,88%
Kemi (KE)	2,94%			17,65%	35,29%	23,53%	20,59%
Matematik (MA)				26,47%	35,29%	17,65%	
Modersmål (ML)	8,33%	8,33%	37,50%	16,67%	20,83%	8,33%	
Musik (MU)			2,94%	5,88%	61,76%	20,59%	8,82%
Religionskunskap (RE)			2,86%	17,14%	34,29%	22,86%	20,00%
Samhällskunskap (SH)				11,76%	52,94%	14,71%	20,59%
Slöjd (SL)			11,76%	5,88%	67,65%	5,88%	8,82%
Svenska (SV)				17,65%	32,35%	32,35%	
Teknik (TK)			2,94%	14,71%	20,59%	29,41%	23,53%

Elev och föräldraenkät åk.2 och 5 2016

	2013	2014	2015	2016	Trend	Difference
IT och annan media hjälper mig i mitt skolarbete	2,73	3,32	3,13	2,49	▼	-0,64
Jag anv. ofta e-post/sms vid kontakt med lärare	1,82	1,98	1,56	1,62	▲	0,06
Jag fick skriftliga omdömen förra terminen	3,78	3,42	3,58	3,06	▼	-0,52
Jag får arbetsuppgifter som utmanar mig	3,71	3,31	3,5	3,56	▲	0,06
Jag får träna på att samarbeta med andra elever	3,73	3,26	3,67	3,59	▼	-0,08
Jag får träna på att tänka självständigt	3,78	3,57	3,75	3,57	▼	-0,18
Jag får veta hur det går för mig i skolarbetet	3,76	3,61	3,69	3,6	▼	-0,09
Jag har en skriftlig individuell utvecklingsplan	3,71	3,71	3,41	3,17	▼	-0,24
Jag har tillräckligt med kunskap i miljöfrågor	3,43	-	-	-		-
Jag vet vad jag ska kunna för att nå målen	3,83	3,59	3,55	3,59	▲	0,04
Lärarna hjälper mig i skolarbetet	3,85	3,75	3,67	3,89	▲	0,22
Mina lärare förklarar hur vi ska arbeta	3,81	3,77	3,76	3,86	▲	0,1
Mina lärare förväntar sig att jag ska nå målen	3,84	3,75	3,73	3,9	▲	0,17
Mina lärare gör undervisningen intressant	3,78	3,73	3,64	3,72	▲	0,08
Mina lärare är tillräckligt bra på media (IT)	3,56	3,71	3,76	3,56	▼	-0,2
Skolarbetet gör mig nyfiken och lust att lära	3,69	3,61	3,74	3,77	▲	0,03

	2013	2014	2015	2016	Trend	Difference
Jag får vara med och bestämma över redovisningen	3,08	3,34	2,39	2,51	▲	0,12
Jag kan välja olika sätt att arbeta på	3,4	3,39	2,68	3,46	▲	0,78
Jag utvärderar hur mina lärare undervisar	2,68	3,33	2,54	2,23	▼	-0,31
Jag utvärderar mina egna arbetsuppgifter	3,44	3,53	3,05	2,85	▼	-0,2
Jag är med och planerar mitt skolarbete	3,14	3,34	2,81	2,96	▲	0,15
Jag är nöjd med hur klassrådet/mentorstid fungerar	3,73	3,57	3,65	3,67	▲	0,02
Lärarna tar hänsyn till elevernas åsikter	3,75	3,68	3,53	3,74	▲	0,21

	2013	2014	2015	2016	Trend	Difference
ANDRA PLATSER	3,2	3,22	3,47	2,73	▼	-0,74
ARBETSPLATSER/FÖRETAG	1,92	1,82	2,2	2	▼	-0,2
BIBLIOTEKET	3,67	3,55	2,95	2,86	▼	-0,09
MUSÉER	2,02	2,57	3,41	2,71	▼	-0,7
NATUREN	3,31	2,98	2,87	2,79	▼	-0,08
SKOLGÅRDEN	3,1	3,13	2,8	2,88	▲	0,08
STUDIEBESÖK	2,45	2,62	3,03	2,5	▼	-0,53

Fritidshem

	2013	2014	2015	2016	Trend	Difference
Jag har möjlighet till skapande verksamhet	3,93	3,62	3,53	3,5	▼	-0,03
Jag kan få hjälp med läxorna på fritidshemmet	3,08	3,54	3,19	3,31	▲	0,12
Jag lär mig nya saker på mitt fritidshem	2,93	3,08	3,52	3,41	▼	-0,11
Verksamheten i fritidshemmet intresserar mig	3,43	3,54	3,71	3,44	▼	-0,27
Vi får göra många olika aktiviteter på olika sätt	3,64	3,46	3,73	3,53	▼	-0,2

	2013	2014	2015	2016	Trend	Difference
Jag får den hjälp och stöd jag behöver på FH	3,71	3,69	3,76	3,88	▲	0,12
Jag får vara med och bestämma om det vi gör på FH	2,86	3,08	3,48	2,94	▼	-0,54
Jag får vara ute och leka varje dag	3,86	3,69	3,33	3,38	▲	0,05

NORMER OCH VÄRDEN

Elevenkäten åk.2 och 5 2016

	2013	2014	2015	2016	Trend	Difference
Det finns personal på skolan att vända sig till	3,85	3,67	3,68	3,78	▲	0,1
Jag behandlas väl av andra elever	3,5	3,5	3,31	3,56	▲	0,25
Jag har arbetsro på lektionerna	3,13	3,05	3,09	3,26	▲	0,17
Jag har kompisar i skolan	3,87	3,71	3,8	3,74	▼	-0,06
Jag känner mig trygg i skolan	3,74	3,63	3,5	3,43	▼	-0,07
Jag trivs i min klass	3,75	3,56	3,56	3,64	▲	0,08
Personalen på skolan bryr sig om mig	3,7	3,74	3,79	3,66	▼	-0,13

	2013	2014	2015	2016	Trend	Difference
Jag känner till Likabehandlingsplanen	3,4	3,22	3,64	3,36	▼	-0,28
Jag respekteras för den jag är av andra elever	3,75	3,53	3,55	3,75	▲	0,2
Jag respekteras för den jag är av personalen	3,87	3,74	3,72	3,85	▲	0,13
Personalen tar mina synpunkter på allvar	3,63	3,59	3,48	3,6	▲	0,12
Vi pratar ofta om alla människors lika värde	3,77	3,45	3,84	3,75	▼	-0,09
Vi talar ofta om hur vi skall vara mot varandra	3,85	3,65	3,89	3,87	▼	-0,02

Fritidshem 2016

	2013	2014	2015	2016	Trend	Difference
Det finns personal att vända sig till vid behov	3,71	3,69	3,67	3,81	▲	0,14
Jag kan få lugn och ro på fritidshemmet	2,93	3,23	3,05	3,35	▲	0,3
Jag känner mig trygg på fritidshemmet	3,14	3,62	3,73	3,47	▼	-0,26
Jag trivs på fritidshemmet	3,64	3,46	3,86	3,69	▼	-0,17
Personalen griper in om någon behandlas illa	3,64	3,83	3,75	3,71	▼	-0,04
Personalen på fritidshemmet bryr sig om mig	3,36	3,54	3,68	3,5	▼	-0,18

	2013	2014	2015	2016	Trend	Difference
Jag känner till likabehandlingsplanen på FH	3,54	3,3	3	3,65	▲	0,65
Jag respekteras av andra elever på FH	3,64	3,38	3,73	3,82	▲	0,09
Jag respekteras av personalen på FH	4	3,54	3,85	4	▲	0,15
Vi pratar ofta om hur vi skall vara mot varandra	3,86	3,54	4	3,59	▼	-0,41

	2013	2014	2015	2016	Trend	Difference
Jag tycker att rummen inne är bra att leka i	3,79	3,69	3,62	3,29	▼	-0,33
Jag tycker att utemiljön är bra att leka i	3,86	3,38	3,62	3,69	▲	0,07