

Stadsbyggnadsnämnden

Detaljplan för Borsöknatorp 1:37 (s:1)

Förslag till beslut

Förslag till detaljplan för Borsökna 1:37 ställs ut för samråd.

Ärendebeskrivning

Kommunen har övertagit drift och ansvar för två nya gator i Borsökna som tidigare ingick i en marksamfällighet (s:1), som efter fastighetsregleringen och övertagandet har upplösts. Enligt gällande detaljplan är gatumarken kvartersmark. För att tydliggöra ansvarsfördelningen görs en ny detaljplan.

Konsekvenser för hållbar utveckling och en effektiv organisation

Planen är förenlig med översiktsplan 2030.

Stadsbyggnadsförvaltningen
Planavdelningen

Anna Ekwall
Planchef

Inga Krekola
Planingenjör

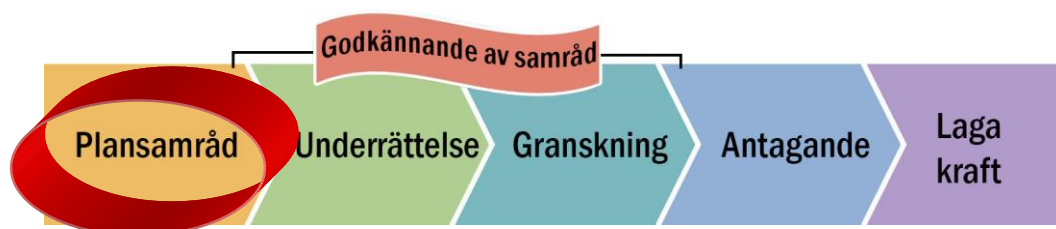
Detaljplan för

Borsöknatorp 1:37

Borsökna
Eskilstuna kommun

Planbeskrivning

Planprocessen – Standardförfarande



I detaljplanen ges en samlad bild av markanvändningen och hur miljön är tänkt att förändras eller bevaras. Under **plansamrådet** ges berörda möjlighet att lämna synpunkter på förslaget. Om synpunkter lämnas, ska dessa redovisas och berörda **underrättas** innan planen antas. Därefter sker en bearbetning av planförslaget som sedan ställs ut för **granskning**. Om inga yttranden emot planförslaget inkommer under plansamrådet kan granskningsskedet uteslutas och planen tas istället upp till beslut om **antagande** i stadsbyggnadsnämnden.

INLEDNING

- Planprocessen** Detaljplanen är upprättad enligt standardförfarandet PBL (2014:900). Om inga yttranden emot planförslaget inkommer under plansamrådet kan planförfarandet övergå till begränsat förfarande och granskningsskedet uteslutas. Planförslaget tas därefter upp till beslut om antagande.
- Handlingar** Plankarta
Planbeskrivning
- Syfte** Eftersom kommunen har tagit över drift och ansvar för två gator som enligt gällande detaljplan ligger på kvartersmark görs en ny detaljplan där gatorna blir allmän platsmark med kommunen som huvudman.
- Plandata**
- Läge och areal** Planområdet ligger i södra Borsökna, cirka 7 km söder om Eskilstuna centrum och består av två nya gator som har byggts efter att området planlades år 2000. I den gällande detaljplanen ligger gatorna på kvartersmark. Området är bebyggt med fristående villor.
- Planområdets avgränsning** Två gator som ingår i detaljplan 0484-P00/8 med plannummer 1165-0 och

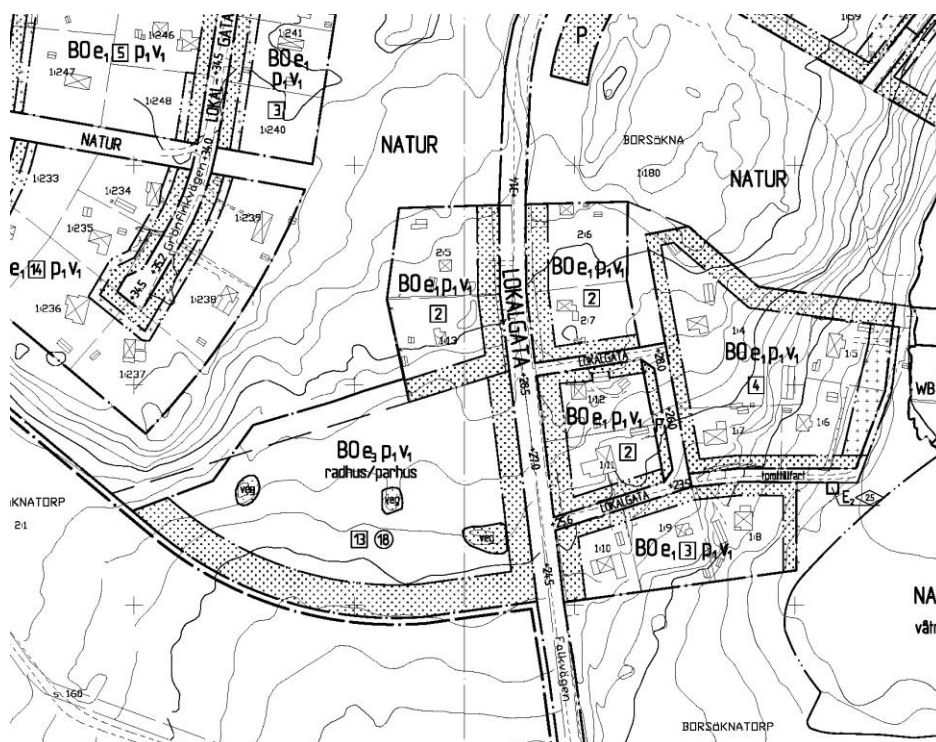
angränsar till fastigheterna Borsöknatorp 1:13, 2:5, 2:8-2:20.

Markägande Eskilstuna kommun.

Kommunala ställningstaganden

Översiktsplan Planen är förenlig med översiktsplanen.

Detaljplan Området omfattas av detaljplan 0484-P00/8, plannummer 1165-0. Enligt gällande detaljplan är marken för de berörda gatorna kvartersmark.



Utdrag ur gällande detaljplan

Miljöbedömning

För att bedöma behovet av en miljökonsekvensbeskrivning enligt PBL har en behovsbedömning gjorts av planförslaget. Planen är förenlig med hushållningsbestämmelserna i kap 3, 4 och 5 i miljöbalken. Inga naturvärden eller kulturmiljövärden berörs. Inga miljö kvalitetsnormer överskrids.

Planförslaget bedöms därför inte innebära någon betydande påverkan på miljön. En miljökonsekvensbeskrivning enligt PBL upprättas därför inte.

Övrigt

Stadsbyggnadsnämnden beslutade 2016-04-13 att arbetet med detaljplanen kan påbörjas.

FÖRUTSÄTTNINGAR OCH FÖRÄNDRINGAR

Natur och kultur

Mark och vegetation

Gatorna är asfalterade.

Historik Området planlades 2000-06-21 med bestämmelsen kommunalt huvudmannaskap på all allmän platsmark.

GENOMFÖRANDE

Organisatoriska frågor

Tidplan	Augusti-september 2016	Samråd
	Oktober 2016	Underrättelse (ev)
	November 2016	SBN antar detaljplanen
	Januari 2017	Detaljplanen vinner laga kraft förutsatt att den inte överklagas.

Genomförandetid Genomförandetiden är 5 år från det att planen vinner laga kraft

Huvudmannaskap Kommunen är huvudman för allmän platsmark.

Fastighetsrättsliga frågor

Berörda fastigheter Borsökna 1:37.

Fastighetsbildning Fastighetsregleringen är genomförd.

Gemensamhetsanläggningar Marksamfälligheten är upplöst.

Ekonomiska frågor

Kostnader Planavgift erläggs enligt planavtal.

Stadsbyggnadsförvaltningen
Planavdelningen

Anna Ekwall
Planchef

Inga Krekola
Planingenjör

REVIDERING

Ev revidering av förslaget redovisas. Rev dateras

Detaljplan för

Borsöknatorp 1:37

Borsökna
Eskilstuna kommun

Behovsbedömning/Avgränsning av MKB

Planprocessen



Enligt 6:11 Miljöbalken och lagen om miljöbedömningar av planer och program (PBL 4:34) skall kommunen genomföra en miljöbedömning för alla detaljplaner som kan medföra en *betydande miljöpåverkan*.

Som stöd för kommunens ställningstagande görs en behovsbedömning i ett tidigt skede av planarbetet. Om behovsbedömningen visar på en betydande miljöpåverkan skall en miljöbedömning göras i form av en miljökonsekvensbeskrivning (MKB).

I behovsbedömningen finns 3 alternativ:

- **Ja** indikerar att planförslaget kommer att leda till en betydande miljöpåverkan i enskild aspekt eller sammanvägt med andra aspekter.
- **Nej** indikerar att planförslaget inte kommer att leda till en betydande miljöpåverkan enskilt eller i en sammanvägd bedömning.
- **Osäker** indikerar att det finns en osäkerhet och att frågan kräver djupare analys för att ett ställningstagande ska kunna göras.

Bedömningarna är preliminära. Ny kunskap som tillförs under planarbetet kan innebära att bedömningarna måste omvärderas.

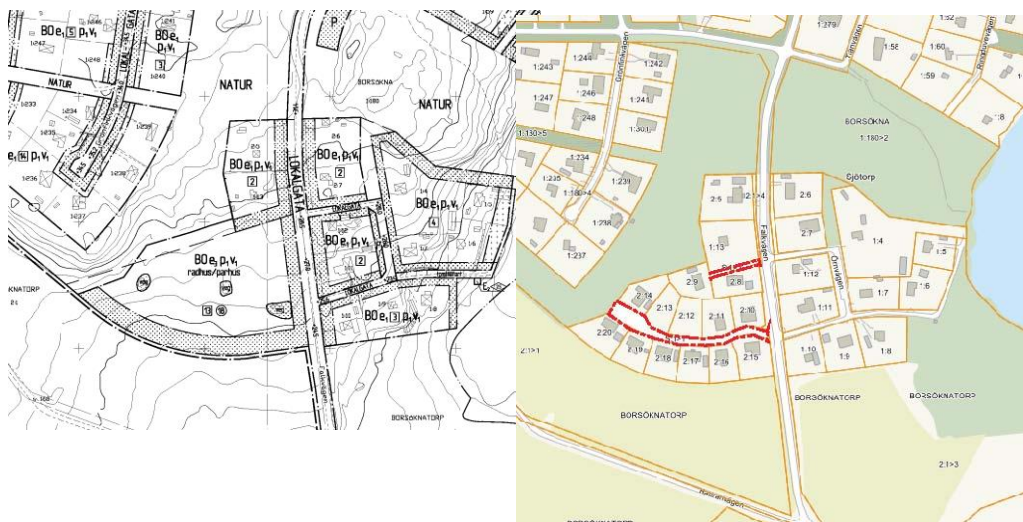
Inledning

Planens syfte

Eftersom kommunen har tagit över drift och ansvar för två gator som enligt gällande detaljplan ligger på kvartersmark görs en ny detaljplan där gatorna blir allmän platsmark med kommunen som huvudman.

Översiktlig beskrivning av planområdet

Planområdet ligger i södra Borsökna, cirka 7 km söder om Eskilstuna centrum och består av två nya gator som har byggts efter att området planlades år 2000. I den gällande detaljplanen ligger gatorna på kvarterersmark. Området är bebyggt med fristående villor.



Utdrag ur gällande detaljplan

De två aktuella gatorna

Miljöbalken

	Ja	Nej	Osäker	Kommentar
Bestämmelser Är ett genomförande av planen förenligt med bestämmelserna om hushållning med mark och vatten i 3 och 4 kap miljöbalken?	X			
laktas gällande miljö kvalitetsnormer enligt 5 kap miljöbalken?	X			
Kommer området att tas i anspråk för sådant ändamål som omfattas av bestämmelserna i PBL 4:34 om krav på MKB?		X		

Gällande regleringar och skyddsvärden

	Ja	Nej	Osäker	Kommentar
Förordnanden/skydd Berör planen område med lagenligt skyddad natur enligt miljöbalken?		X		
Berör planen kulturresevat, byggnadsminnen eller fornminnen?		X		
Riksintressen Berör planen riksintresse för natur- eller kulturminnesvård, rörligt friluftsliv eller Natura 2000-område?		X		
Högt naturvärde Berör planen område, som bedömts ha högt regionalt eller kommunalt naturvärde?		X		

Skyddsavstånd Lokaliseras planerade verksamheter så att skyddsavstånd till befintlig bebyggelse inte uppfylls?		X		
--	--	---	--	--

Effekter på miljön

	Ja	Nej	Osäker	Kommentar
Mark Kan ett genomförande av planen skada befintliga markförhållanden?		X		
Ligger delar av planområdet inom det av SMHI karterade riskområdet för översvämning?		X		
Kan miljö- och hälsofarliga ämnen finnas lagrade i marken?		X		
Luft och klimat Kan ett genomförande av planen medföra försämringar av luftkvaliteten eller förändringar av klimatet?		X		
Vatten Kan ett genomförande av planen medföra försämringar av vattnets kvalitet eller orsaka förändrade flödesmönster?		X		
Vegetation Kan ett genomförande av planen påverka vegetationsförhållandena i området?		X		
Djurliv Kan ett genomförande av planen påverka djurlivet i området?		X		
Stads-/landskapsbild Kan ett genomförande av planen påverka stads/landskapsbilden?		X		
Miljöpåverkan från omgivningen Kan befintlig miljöstörande verksamhet i omgivningen ha negativ inverkan på projektet?		X		

Effekter på hälsa och säkerhet

	Ja	Nej	Osäker	Kommentar
Störningar Kan ett genomförande av planen medföra störningar; t ex utsläpp, buller, vibrationer, ljus?		X		
Säkerhet Kan ett genomförande av planen ge effekter på hälsa och säkerhet?		X		
Barn och ungdomar Kommer planen att påverka barn och ungdomar negativt?		X		

Effekter på hushållning av mark, vatten och andra resurser

	Ja	Nej	Osäker	Kommentar
--	----	-----	--------	-----------

Mark- och vattenanvändning Kan ett genomförande av planen medföra avsevärd förändring av mark och vattenanvändning i området?		X		
Naturresurser Kan ett genomförande av planen medföra ett avsevärt uttömmande av någon ej förnyelsebar naturresurs?		X		
Transporter/Kommunikation Kan ett genomförande av planen ge upphov till betydande ökning av fordonstrafik?		X		
Rekreation, rörligt friluftsliv Kan ett genomförande av planen försämra kvalitén eller kvantiteten på någon rekreativ möjlighet?		X		
Kulturminnesvård Kan ett genomförande av planen negativt påverka område med forn lämning eller annan värdefull kulturhistorisk miljö?		X		

Övergripande miljömål och bärkraftsprinciper

	Ja	Nej	Osäker	Kommentar
Långsiktliga miljömål Finns det någon risk att ett genomförande av planen åstadkommer effekter som strider mot de fyra kretsloppsvillkoren eller andra långsiktiga miljömål?		X		
Har ett genomförande av planen effekter som var för sig är begränsade men tillsammans kan vara betydande?		X		
Har ett genomförande av planen miljöeffekter som kan orsaka skada på människors hälsa, direkt eller indirekt?		X		

Sammanfattning

Positiva effekter av planens genomförande Drift och underhåll tas över av kommunen och marksamfälligheten kan upplösas.

Negativa effekter av planens genomförande Inga negativa effekter.

Nollalternativ Marksamfälligheten fortsätter med underhåll och drift av gatorna.

Sammanfattande kommentarer Eftersom alla övriga vägar i området som ingår i detaljplanen med plannummer 1165-0 (laga kraft 2000-06-21) sköts av kommunen bör även de två nya vägarna skötas av kommunen.

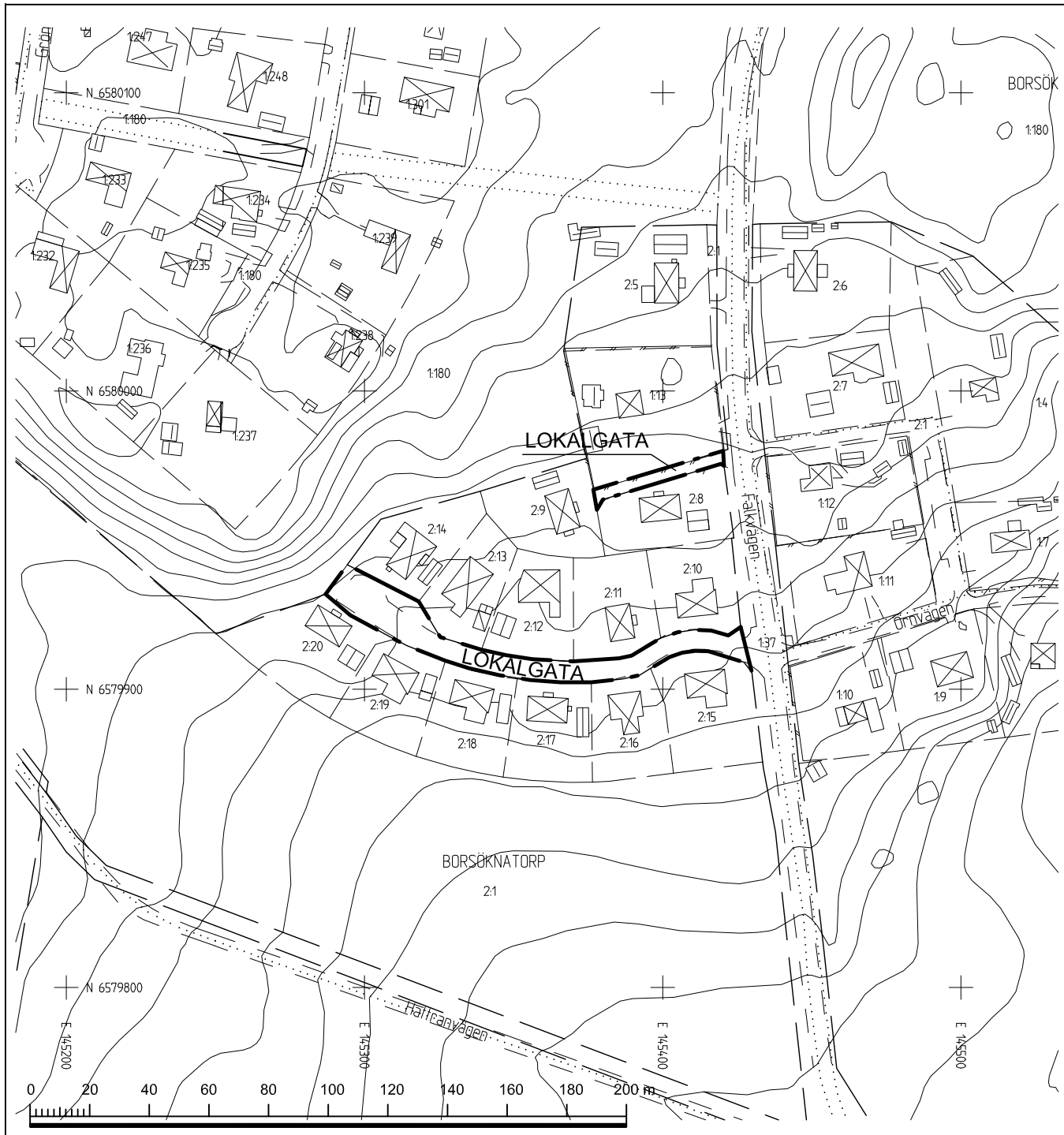
Kommunens ställningstagande

Med utgångspunkt i ovanstående gör kommunen följande bedömning:	Markera med X
Ett genomförande av detaljplanen har inte någon påvisbar negativ effekt på miljön, hälsan eller hushållningen med mark, vatten och andra resurser. Planbeskrivning enligt PBL.	X
Ett genomförande av detaljplanen kan få negativa effekter, men förebyggande åtgärder kommer att vidtas så att dessa inte blir betydande. Konsekvenser och åtgärder redovisas i planbeskrivningen, enligt PBL.	
Ett genomförande av detaljplanen kan få en betydande påverkan på miljön, hälsan eller hushållningen med mark, vatten eller andra resurser. En MKB enligt 4 kap. 34 § PBL erfordras.	
Miljöpåverkan är så betydande att andra lokaliseringsalternativ bör utredas.	

Stadsbyggnadsförvaltningen
Planavdelningen

Anna Ekwall
Planchef

Inga Krekola
Planingenjör



PLANBESTÄMMELSER

Följande gäller inom områden med nedanstående beteckningar. Endast angiven användning och utformning är tillåten. Bestämmelser utan beteckning gäller inom hela planområdet.

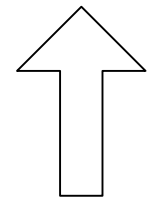
GRÄNSER

— · — · — Planområdesgräns

ANVÄNDNING AV MARK OCH VATTEN

Allmänna platser

LOKALGATA Lokaltrafik



Till planen hör:	X Behovsbedömning	X Plankarta med bestämmelser
X Planbeskrivning	Fastighetsförteckning	Utlåtande efter granskning
Samrådsredogörelse		
Detaljplan för		Samrådshandling
Borsöknatorp 1:37		Beslutsdatum
Borsökna		Samråd
Eskilstuna kommun, Stadsbyggnadsförvaltningen, Planavdelningen		Granskning
Upprättad 2016-08-04		Reviderad 20
		Godkännande
		Antagande
Anna Ekwall Planchef		Inga Krekola Planingenjör
		Laga kraft
		Instans
		SBN
		SBN
		SBN
2016:87-4		