

Grundskolenämnden

## Förslag till beslut - Grundskolenämndens behov och prioriteringar 2025 med förslag till investeringar 2025–2029

### Förslag till beslut

1. Behov och prioriteringar 2025 godkänns
2. Förslag till investeringar 2025–2029 godkänns

### Ärendebeskrivning

Som en del av kommunens planerings- och uppföljningsprocess ska nämnder och bolag beskriva behov och prioriteringar 2025 inklusive behov av investeringar för perioden 2025–2029.

Grundskolenämnden anser att följande ska prioriteras inför 2025:

#### **Höja skolpeng för grundskola inklusive förskoleklass och fritidshem till nivå med snittet för liknande kommuner**

Vid jämförelser med andra kommuner, både utifrån nettokostnadsavvikelse och kostnad per elev, framgår det tydligt att fritidshemsverksamheten har en mycket låg resurstilldelning. För att kunna bedriva en verksamhet enligt skolplan behöver resurstilldelningen öka.

#### **Den tillfälliga ramförstärkningen för anpassad grundskola blir permanent**

Den anpassade grundskolan har haft tillfällig ramökning under både 2023 och 2024 som behöver permanentas för att verksamheten ska kunna bedrivas med en acceptabel kvalitet.

#### **Strukturersättning till landsbygdsskolor**

I resursfördelningsmodellen finns ett strukturellt stöd som riktar sig till landsbygdsskolor och som inte höjts inom överskådlig tid. Detta stöd behöver ökas för att det ska vara möjligt att bedriva skolorna med likvärdiga förutsättningar.

#### **Resursförstärkning utifrån utökade uppdrag**

Stöd- och ledningsfunktioner behövs som stödjer hela förvaltningsledning och som stödjer samtliga skolformer. Det saknas idag budgetmedel för utökade arbetsuppgifter, nya behov och behov som inte tillgodoses inom Serviceförvaltningen.

**SSA-konferens (tillfällig ramökning under 2025)**

Under 2025 kommer en riksomfattande konferens för Samverkan Skola - Arbetsliv (SSA) genomföras av Barn- och utbildningsförvaltningen tillsammans med Arbetsmarknads- och vuxenutbildningsförvaltningen (AVF) och Näringslivsenheten. Det mesta av konferensens kostnader kommer att täckas av externa intäkter från deltagare, men det återstår behov av finansiering motsvarande 1 mnkr.

**Inget effektiviseringskrav**

Nämnden fick minskad ram inför 2024 med cirka 40 miljoner och har under året arbetat strukturerat med att genomföra stora effektiviseringar och besparingar, vilket gör att nämnden behöver undantas från effektiviseringskravet 2025.

**KUG-utbildning projekt**

KUG-utbildning planerar ett samverkansprojekt mellan Barn- och utbildningsförvaltningen och Arbetsmarknads- och vuxenutbildningsförvaltningen med fokus på hur AI kan utveckla unga personers självständighet när det gäller att ta ansvar för sitt eget lärande.

---

Beslutet skickas till:  
Kommunstyrelsen  
Kommunrevisionen

Lina Axelsson Kihlblom  
Förvaltningschef

Susanne Englund  
Skolchef

# Behov och prioriteringar 2025

Grundskolenämnden

## Innehållsförteckning

Sammanfattning.....	1
Behov.....	2
Demografins påverkan .....	7
Prioriteringar .....	9
Ekonomi.....	10
Jämförelser .....	10
Driftbudget .....	12
Investeringar .....	13

## Sammanfattning

Elevunderlaget har ökat de senaste åren men 2025 stannar ökningen av och kommer sedan minska varje år. Det är dock stora skillnader mellan elever i lågstadieålder, mellanstadieålder och högstadieålder. Vid jämförelser med andra kommuner, både utifrån nettokostnadsavvikelse och kostnad per elev, framgår det tydligt att fritidshemsverksamheten har en mycket låg resurstilldelning. För att kunna bedriva en verksamhet enligt styrdokumentet finns ett behov av en ökad resurstilldelning särskilt när det gäller fritidshemmen. Den anpassade grundskolan har haft en tillfällig ramökning under både 2023 och 2024 som behöver permanentas för att verksamheten ska kunna bedrivas med en acceptabel kvalitet och möta de behov som finns. När det gäller landsbygdsskolorna så finns ett stort behov av ett ökat strukturellt riktat stöd för att kunna bedriva dessa små skolor med få elever. Den psykiska ohälsan har ökat bland barn och unga och det kompensatoriska uppdraget för att möta elever i psykisk ohälsa är större och mer komplext än tidigare. När det gäller tillgång till särskilt stöd visar en aggregerad analys på utmaningar när det gäller likvärdig tillgång till särskilt stöd för elever i kommunen. Skolorna gör ett gott arbete men i flera av fallen finns utmaningar när det gäller exempelvis likvärdig och adekvat tillgång till skolpsykolog inom ramen för elevhälsans arbete.

Utifrån ovan nämnda behov anser Grundskolenämnden att följande bör prioriteras 2025:

### **Höja skolpeng för grundskola inklusive förskoleklass och fritidshem till nivå med snittet för liknande kommuner**

Vid jämförelser med andra kommuner, både utifrån nettokostnadsavvikelse och kostnad per elev, framgår det tydligt att fritidshemsverksamheten har en mycket låg resurstilldelning. För att kunna bedriva en verksamhet enligt skolplan behöver resurstilldelningen öka.

## **Den tillfälliga ramförstärkningen för anpassad grundskola blir permanent**

Den anpassade grundskolan har haft tillfällig ramökning under både 2023 och 2024 som behöver permanentas för att verksamheten ska kunna bedrivas med en acceptabel kvalitet.

## **Strukturersättning till landsbygdsskolor**

I resursfördelningsmodellen finns ett strukturellt stöd som riktar sig till landsbygdsskolor och som inte höjts inom överskådlig tid. Detta stöd behöver ökas för att det ska vara möjligt att bedriva skolorna med likvärdiga förutsättningar.

## **Resursförstärkning utifrån utökade uppdrag**

Stöd- och ledningsfunktioner behövs som stödjer hela förvaltningsledning och som stödjer samtliga skolformer. Det saknas idag budgetmedel för utökade arbetsuppgifter, nya behov och behov som inte tillgodoses inom Serviceförvaltningen.

## **SSA-konferens (tillfällig ramökning under 2025)**

Under 2025 kommer en riksomfattande konferens för Samverkan Skola - Arbetsliv (SSA) genomföras av Barn- och utbildningsförvaltningen tillsammans med Arbetsmarknads- och vuxenutbildningsförvaltningen (AVF) och Näringslivsenheten. Det mesta av konferensens kostnader kommer att täckas av externa intäkter från deltagare, men det återstår behov av finansiering motsvarande 1 mnkr.

## **Inget effektiviseringskrav**

Nämnden fick minskad ram inför 2024 med cirka 40 miljoner och har under året arbetat strukturerat med att genomföra stora effektiviseringar och besparingar, vilket gör att nämnden behöver undantas från effektiviseringskravet 2025.

## **KUG-utbildning projekt**

KUG-utbildning planerar ett samverkansprojekt mellan Barn- och utbildningsförvaltningen och Arbetsmarknads- och vuxenutbildningsförvaltningen med fokus på hur AI kan utveckla unga personers självständighet när det gäller att ta ansvar för sitt eget lärande.

# **Behov**

## **Anpassad grundskola**

Lokalförsörjning är ett fortsatt mycket stort behov för den anpassade skolan. De närmaste åren ökar antalet elever med stora behov inom den anpassade skolan med inriktning ”ämnesområden”. Elever som tillhör den anpassade skolans inriktning mot ämnesområden har omfattande behov av stöd för sin utveckling. Eleverna går i grupper om max 5 elever och lokalerna behöver vara utformade för att möta elever som till exempel inte kan röra sig utan hjälpmedel eller som har flera funktionshinder i kombinationer. Dessa elever kan behöva flera personer omkring sig, sängar och liftar och många tekniska hjälpmedel för att tillgodogöra sig undervisning för att utvecklas mot ett så självständigt liv som möjligt. Ökningen av antalet elever inom den elevgruppen handlar om ca 25-30 elever per år de kommande tre åren vilket innebär 5-6 nya klasser varje år under minst tre år framåt med tillhörande särskilda lokalbehov som krävs för elevgruppen. Det handlar alltså om en sammanlagd ökning om 75-90 elever de kommande åren för elevgruppen.

Planerna för en helt egen skola för elever inom anpassad mot ämnesområden är därför mycket angeläget. En gemensam skola innebär en effektivisering av lokalbehovet såväl som kostnader för gemensam verksamhet. Elever inom denna målgrupp kan i en gemensam skola få sin undervisning på ett och samma ställe istället för utspritt på ett flertal olika lokaler. Den stora ökningen de närmaste åren, innan en ny skola är klar, innebär att investeringar behöver göras i flera olika lokaler samt ökade kostnader för överbyggnader i form av till exempel skolledning, elevhälsa, särskilda undervisningslokaler, logistiska kostnader etc.

### **Fritidshemmens verksamhet**

Fritidshemmens verksamhet behöver prioriteras. Lärarbehörigheten är fortsatt mycket låg och flera av fritidshemmen saknar behörig personal vilket innebär att undervisningen på fritidshemmen i hög utsträckning bedrivs av obehörig personal. Fritidsverksamheten har en betydligt lägre kostnad, cirka 43 % lägre än förväntat. Denna lägre tilldelning försvårar rektorers arbete med att skapa en organisation som kan bidra till elevers kunskapsutveckling, men även personliga och sociala utveckling.

Fritidshemmen får en allt viktigare roll när det gäller att bidra till ett demokratiskt samhälle, större förståelse mellan elever och därmed minskad risk för utanförskap. Fritidshemmens förebyggande arbete, dess möjligheter till en samhällsanknuten och differentierad undervisning tillsammans med lärare i skolan är en viktig del i kommunens brottsförebyggande och samhällsstärkande arbete. För att lyckas med detta breda uppdrag behöver fritidshemmen prioriteras särskilt inför 2025. Detta då Eskilstuna redan nu avviker på ett negativt sätt när det gäller ersättningen om man ser till jämförbara kommuner.

Den statliga utredningen "Allmänt fritidshem och fler elevers tillgång till utveckling, lärande och en meningsfull fritid" föreslår avgiftsfritt allmänt fritidshem för 6-9 åringar. Utredningen ställer också krav på ökad behörig personal, ökad planeringstid och därmed även finansieringen av verksamheten. Om förslagen går igenom är tidplanen snäv och en beredskap behövs inte minst när det gäller ändamålsenliga lokaler då utredningen föreslår att det i skollagen införs krav på ändamålsenliga lokaler. Utredningens förslag skulle innebära avsevärda kostnadsökningar för kommunen men syftar också till att främja likvärdighet, kvalitet i undervisningen samt öka möjligheterna, inte minst för elever i en socioekonomiskt utsatt situation, att få en meningsfull och bra fritid. Förändringen är en kostnadskrävande process och Eskilstunas skolor behöver en särskild satsning under 2025 för att klara detta.

### **Särskilt stöd**

Behovet av särskilt stöd till elever ökar såväl i Eskilstuna som nationellt. Den psykiska ohälsan har ökat bland barn och unga och det kompensatoriska uppdraget för att möta elever i psykisk ohälsa är större och mer komplext idag än tidigare. Som alla vet visar forskning att en lyckad skolgång ger förutsättningar till en god livskvalité och större möjligheter i livet. För allt fler elever behöver skolan ha flera olika arbetssätt och vi behöver kunna erbjuda olika sammanhang för att möta behoven som finns.

Utifrån en ny socialtjänstlag planerar socialtjänsten för att ta hem elever som är placerade utanför kommunen på tex HVB-hem eller SIS-boenden. Hur detta kommer att påverka Barn- och utbildningsförvaltningens arbete och hur utbildningen kan organiseras för dessa elever är svårt att säga, men vi ser framför oss att vi kommer att behöva arbeta närmare socialtjänsten med mer gemensamma insatser. Utifrån ovan beskrivna ser vi att vi behöver tillskapa fler platser i mindre

särskilda undervisningsgrupper då antalet elever med behov av särskilt stöd utifrån den ökade psykiska ohälsan samt elever som tas hem från placeringar på HVB-hem och SIS-hem kommer att behöva mindre sammanhang för att klara skolan. Kostnader för detta behöver utredas under hösten. En genomlysning av pedagogiskt centrums verksamhet behöver göras för att ge grundskolans ledning stöd i hur organisationen kan behöva ställas om för att möta de behov som finns.

När det gäller tillgång till särskilt stöd visar en aggregerad analys av Skolinspektionens underlag (efter tillsyn av skolenheter i Eskilstuna) på utmaningar när det gäller likvärdig tillgång till särskilt stöd för elever i kommunen. Skolorna gör ett gott arbete men i flera av fallen finns utmaningar när det gäller exempelvis likvärdig och adekvat tillgång till skolpsykolog inom ramen för elevhälsans arbete. Att rekrytera lagstadgad kompetens till elevhälsan är många gånger kostsamt, inte minst för mindre enheter där elevpengen i dagsläget skapar svåra prioriteringsval för rektorerna. Detta befintliga problem skapar, tillsammans med ett utökat behov av stöd, behov av en särskild prioritering av medel för att säkerställa tillgången till adekvat och likvärdigt särskilt stöd i kommunen.

### **Landsbygdsskolor**

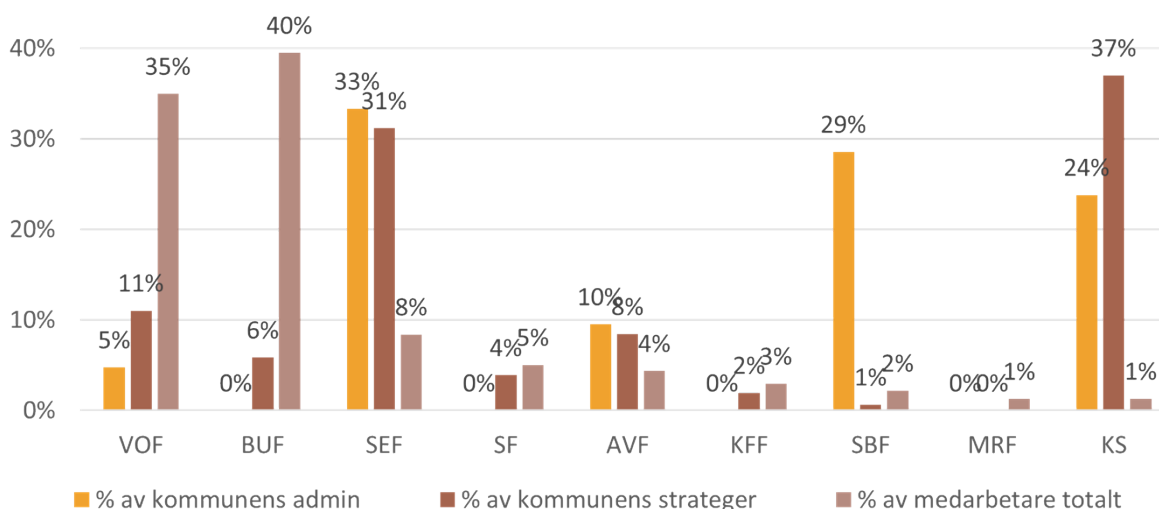
I Eskilstuna finns ett antal mindre skolor lite längre ut från stadskärnan. Dessa enheter har, av naturliga skäl, färre elever och därmed en mindre total budget att röra sig med. Skollagskraven är dock desamma som för större enheter. Detta gäller exempelvis de professioner och kompetenser som ska finnas inom elevhälsan. Ett annat område där de små skolorna har svårt att få pengarna att räcka till gäller fritidshemmets verksamhet och öppettider. Enheterna har, redan innan de ekonomiska utmaningar vi står för idag, stora problem att bemanna och säkerställa kvaliteten och en god arbetsmiljö för personalen. Det är av dessa anledningar särskilt viktigt att prioritera extra medel till dessa mindre skolenheter så att de kan säkerställa att de lever upp till gällande lagkrav samt tillhandahåller en likvärdig utbildning av god kvalitet till kommunens medborgare.

### **Effektiv och likvärdig stödorganisation**

Kommunens förvaltningar är olika stora och har därför olika behov av omfattning av stöd. För att få en effektiv och likvärdig stödorganisation föreslås att stödet fördelas utifrån storlek på förvaltning och att stödet finns placerade på den förvaltning som stödet riktas mot. Det här gäller de stödfunktioner där det krävs en nära relation med förvaltningens chefer och stor kunskap om förvaltningens verksamhet för att funktionen ska kunna ge ett gott och effektivt stöd utifrån verksamhetens behov. De stödfunktioner som barn- och utbildningsförvaltningen ser att det handlar om är HR-konsulter, controllers och kommunikatörer.

I diagrammet nedan framgår att i dagsläget består BUF för 40 % av kommunens medarbetare, men har endast 6 % av kommunens strateger och ingen administrativ resurs på övergripande förvaltningsnivå. Det här gör att stödet till verksamheten inte blir likvärdigt.

Procentuell fördelning nu – ingen hänsyn till förvaltnings storlek eller uppdrag



Förslaget är att fördela resurserna mer likvärdigt, det handlar alltså inte om att utöka resurserna.

Övrigt stöd som är av mer administrativ karaktär ser vi inte något större behov att förändra, förutom det sedvanliga arbetet med ständiga förbättringar.

### Förvaltningsledning

Barn- och utbildningsförvaltningens stöd- och ledningsfunktioner finns organiserade under Grundskolenämnden, men arbetar för samtliga tre skolnämnders verksamheter. Till 2024 flyttades det totala ansvaret för resursfördelning och ekonomisk uppföljning från kommunledningen till förvaltningskontoret, men inga resurser för att hantera detta flyttades över. Det finns även andra områden där ledningen har varit tvungen att utöka med resurser på grund av nya behov eller behov som inte tillgodoses via centrala funktioner inom Serviceförvaltningen.

### Digitaliseringsreformer

Under 2024 och kommande år kommer Barn- och utbildningsförvaltningen införa och implementera flera kritiska verksamhetsstöd och digitaliseringsinitiativ inom förskola och skola.

Digitaliseringsreformerna berör 18 000 barn och elever och 36 000 vårdnadshavare, totalt 54 000 kommuninvånare om omfattar följande tre områden på en övergripande nivå.

- Ny skolvalsplattform (upphandling implementering)
- Elevadministrativt system (implementering i alla verksamheter)
- Digitala nationella prov (grundskolan och gymnasieskolan)

Samtliga initiativ har stor verksamhetspåverkan och påverkar kärnuppdraget i grunden och dess omkringliggande processer. Det påverkar såklart samtliga vårdnadshavare och en stor del av våra elever. Sammantaget kräver det god planering och styrning vid införande i form av projektledning och förändringsledning för att lyckas med nyttohemtagningen i våra verksamheter och processer.

Bedömningen är att det krävs 2,0 tjänst.



## **Hemkommunansvaret samt satsning inom välfärdsbrott**

Förutsatt att Kommunfullmäktige fattar beslut om att flytta av hemkommunansvaret till skolnämnderna behöver fokus 2024 vara på att skapa en hållbar organisation på barn- och utbildningsförvaltningen gällande handläggning och beredning samt resurssättning av tillkommande arbetsuppgifter som följer med flytten av hemkommunansvaret.

Förvaltningsledningskontoret behöver :

- Resurssätta samt skapa organisation för handläggning och beredning av ärenden avseende yttrande till Statens skolinspektion avseende ansökan om godkännande av enskild som huvudman för fristående skolverksamhet eller om utökning av befintlig verksamhet enligt skollagen. Detta sker i dagsläget på Kommunstyrelsen/Kommunledningskontoret.

Bedömningen är att det krävs 0,5 tjänst.

- Den genomförda utredningen av Barn- och utbildningsförvaltningens organisering av hemkommunansvaret lyfter vikten av att Barn- och utbildningsförvaltningen hanterar behovet av juridiskt stöd utifrån det kommunala hemkommunansvaret. Dels utifrån övertagandet av hela hemkommunansvaret och således tillkommande juridiska behov, men även utifrån att det ökade behovet av juridisk kompetens (inom Barn- och utbildningsförvaltningen) har ökat de senaste åren med anledning av den ökade mängden ärenden samt en ökad komplexitet i många ärenden. I utredningens slutsatser rekommenderas att fler jurister anställs.

Bedömningen är att det krävs 1,0 jurist och 1,0 handläggare/utredare med juridisk kompetens.

- Resurssätta arbetet gällande resursfördelning och budgethantering för skolverksamheten, avseende de delar som i dagsläget sker på Kommunstyrelsen/Kommunledningskontoret.

Bedömningen är att det krävs 0,5 tjänst.

## **Säkerhet och trygghetssamordning**

Barn- och utbildningsförvaltningen har behov av att fortsatt utveckla arbetet med trygghet i arbetsmiljön och säkerheten i verksamheterna. HR-utvecklare på förvaltningen kommer att ha ett särskilt ansvar för och fokus på arbetet med trygg arbetsmiljö. För att få en god effekt i arbetet krävs också insatser kopplat till säkerhet som inte hör till det ordinarie arbetsmiljöarbetet. Detta arbete kräver specialistkompetens och samarbete med flertalet funktioner så som HR, Ekonomi, KLLK säkerhet samt externa samarbetspartners som Avarn och Kommunfastighet.

Uppdraget omfattar strategisk och taktisk samordning av säkerhetsarbetet, ansvar för systematik, stöd till verksamheter samt återsäkring av arbete till nämnder och kommunledning.

Bedömningen är att det krävs 0,5 tjänst.

## **Minska sjuktalet i pedagogisk verksamhet**

Barn- och utbildningsförvaltningen avser genomföra satsningar på arbetsmiljö för att skapa tillgängliga, goda arbetsplatser som främjar ett hållbart arbetsliv. Särskilt i verksamheterna förskola och anpassad skola finns en sjukfrånvaro som har kopplingar till stress, återhämtning och fysisk arbetsmiljö. Utifrån förvaltningens fokus på arbetsmiljö kommer behov av insatser kopplat till att minska frånvaron att krävas.

Bedömningen är att det krävs 0,5 tjänst.

### Förvaltningssekreterare

Förvaltningsledningen har inget administrativt stöd så som många andra förvaltningar har. Det handlar om administrativa arbetsuppgifter så som beställningar som rör förvaltningskontoret, administrera och rekquirera statsbidrag för lärarlönelyft och kompetensutveckling, administrera kallelser, bokningar och protokoll till förvaltningens fyra samverkansgrupper, ansvara för nycklar och många fler administrativa uppgifter som Serviceförvaltningen inte utför.

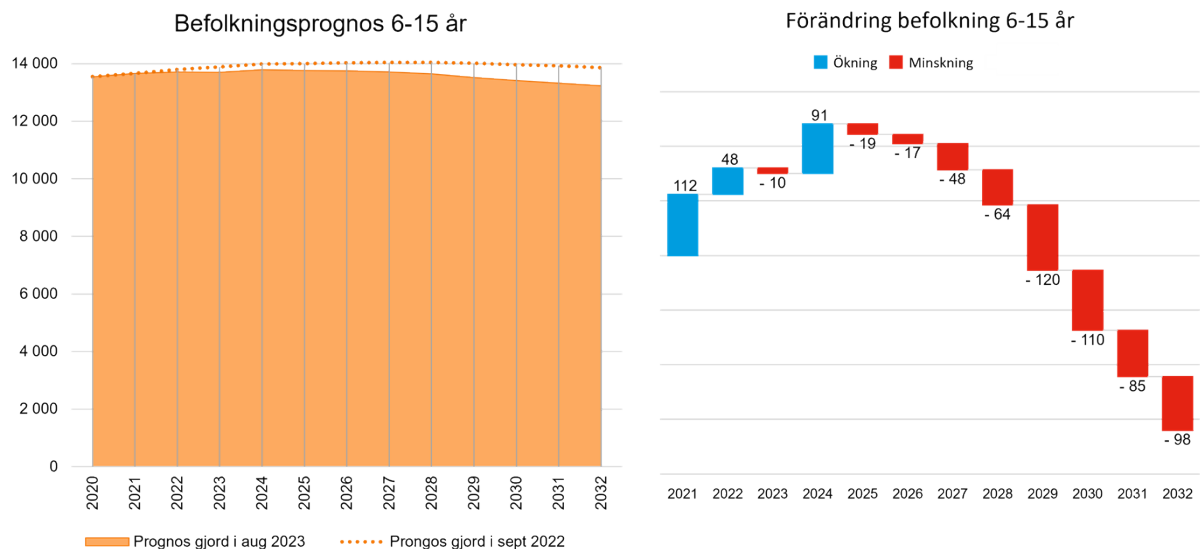
Bedömningen är att det krävs 1,0 tjänst.

För att ovanstående ska kunna genomföras behöver alltså förvaltningsledningen totalt 7 tjänster motsvarande 5,7 mnkr.

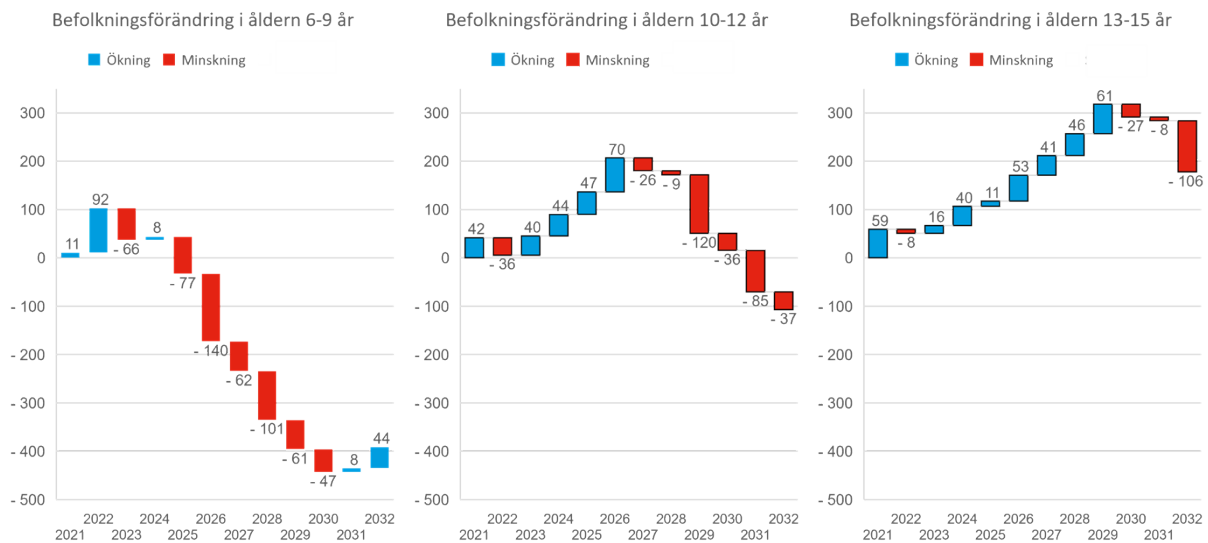
## Demografins påverkan

### Befolkningsprognos

Diagrammet nedan visar utfall och prognos, som är gjord i augusti 2023, av förändringar mellan åren för antal elever i åldern 6 till 15 år som är skrivna i Eskilstuna kommun. De flesta av eleverna kommer att gå i den kommunala grundskolan. Prognosen tar kommunledningskontoret fram med hjälp av SCB och en ny prognos kommer under våren.



Elevunderlaget har ökat de senaste åren men 2025 stannar ökningen av och kommer sedan minska varje år. Det är dock stora skillnader mellan elever i lågstadieålder, mellanstadieålder och högstadieålder. I diagrammen nedan kan vi se att på lågstadiet kommer elevunderlaget minska kraftigt varje år från och med 2025. På mellanstadiet förväntas elevunderlaget öka något under både 2025 och 2026, för att därefter minska något innan de stora minskningarna även infaller här från och med år 2029. Högstadiet förväntas öka varje år fram till och med 2029 innan minskade elevkullar får effekt här.

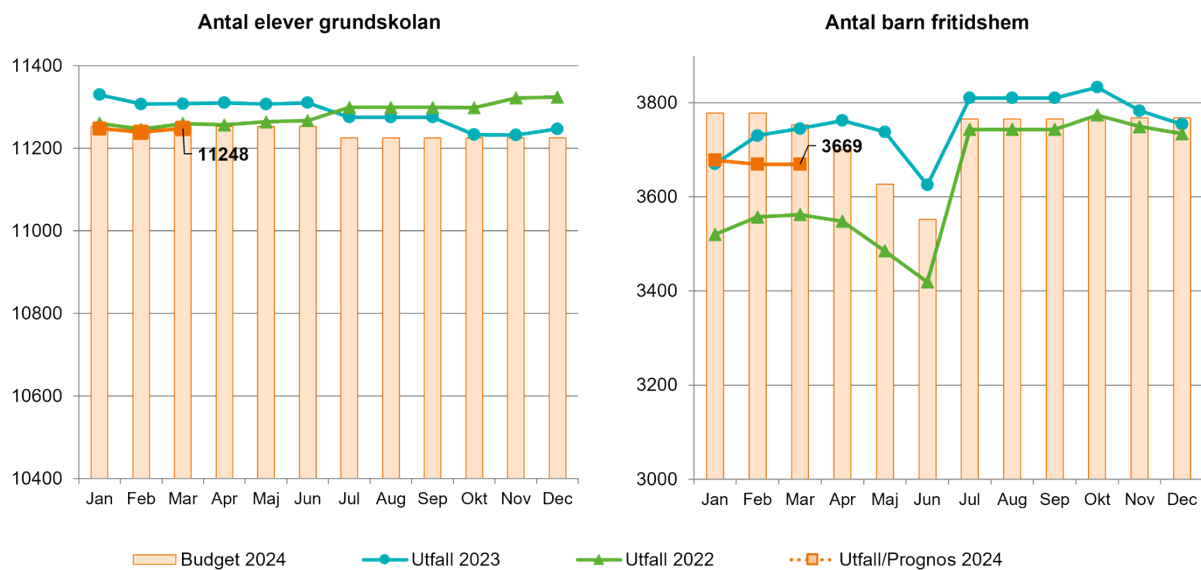


## Volymer elever

### Grundskola och fritidshem

Antal elever i grundskolan var i mars 11 248 vilket är 5 elever färre än budgeterat. Jämfört med samma period förra året är det 60 elever färre i år.

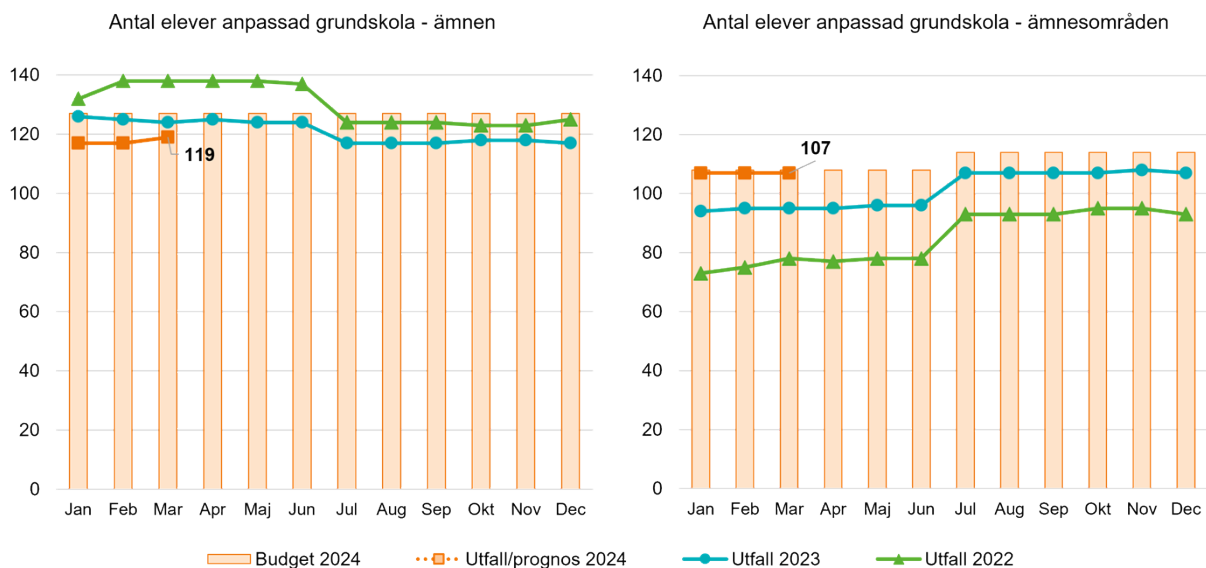
Antal elever inom fritidshem var i mars 3 669 vilket är 84 elever färre än budgeterat. Jämfört med samma period förra året är det 76 elever färre i år.



### Anpassad grundskola

I anpassad grundskola ämnen var det 119 elever i mars, vilket är 8 elever färre än budgeterat. Jämfört med utfallet förra året samma period var det 5 elever färre i år.

Inom ämnesområden var det i mars i år 107 elever, vilket är 1 elever färre än budgeterat. Jämfört med utfallet förra året samma period är det 13 elever fler i år.



## Prioriteringar

Utifrån ovan nämnda behov anser Grundskolenämnden att följande ska prioriteras inför 2025:

### Höja skolpeng för grundskola inklusive förskoleklass och fritidshem till nivå med snittet för liknande kommuner

Vid jämförelser med andra kommuner, både utifrån nettokostnadsavvikelse och kostnad per elev, framgår det tydligt att fritidshemsverksamheten har en mycket låg resurstilldelning. Fritidshemmen behöver ekonomiska förutsättningar i linje med socioekonomiskt liknande kommuner. Troliga förändringar i lagstiftning kommer även ställa högre krav på undervisningens kvalitet vilket kommer innebära att kompetenshöjande insatser för ökad lärarbehörighet även kommer behöva genomföras. För att kunna bedriva en verksamhet enligt läroplan behöver resurstilldelningen öka.

### Den tillfälliga ramförstärkningen för anpassad grundskola blir permanent

Anpassad grundskola har ett stort och behov av ändamålsenliga lokaler och den framtida ökningen av elever kommer innebära en utökning av verksamheten. Den anpassade grundskolan har haft tillfällig ramökning under både 2023 och 2024 som behöver permanentas för att verksamheten ska kunna bedrivas med en acceptabel kvalitet.

### Strukturersättning till landsbygdsskolor

I resursfördelningsmodellen finns ett strukturellt stöd som riktar sig till landsbygdsskolor och som inte höjts inom överskådlig tid. Det är viktigt att prioritera extra medel till mindre skolenheter så att de kan säkerställa att de lever upp till gällande lagkrav samt tillhandahåller en likvärdig utbildning av god kvalitet till kommunens medborgare.

### Resursförstärkning utifrån utökade uppdrag

Till 2024 flyttades det totala ansvaret för resursfördelning och ekonomisk uppföljning från kommunledningen till förvaltningskontoret, men inga resurser för att hantera detta flyttades över. Detta gäller främst stöd- och ledningsfunktioner som stödjer samtliga skolformer. Det saknas idag budgetmedel för dessa utökade arbetsuppgifter, nya behov och behov som inte kan tillgodoses inom Serviceförvaltningen.

### **SSA-konferens (tillfällig ramökning under 2025)**

Under 2025 kommer en riksomfattande konferens för Samverkan Skola - Arbetsliv (SSA) genomföras av Barn- och utbildningsförvaltningen tillsammans med Arbetsmarknads- och vuxenutbildningsförvaltningen (AVF) och Näringslivsenheten. Konferensen beräknas att locka cirka 350 deltagare. Det mesta av konferensens kostnader kommer att täckas av externa intäkter från deltagare, men det återstår behov av finansiering motsvarande 1 mnkr.

### **Inget effektiviseringskrav**

Nämnden fick minskad ram inför 2024 med cirka 40 miljoner och har under året arbetat strukturerat med att genomföra stora effektiviseringar och besparingar, vilket gör att nämnden behöver undantas från effektiviseringskravet 2025.

### **KUG-utbildning projekt**

Detta avser ett samverkansprojekt mellan Barn- och utbildningsförvaltningen och Arbetsmarknads- och vuxenutbildningsförvaltningen. Projektet är en pilot under 2025 med fokus på hur AI kan utveckla unga personers självständighet när det gäller att ta ansvar för sitt eget lärande både inom gymnasiet och inom vuxenutbildningen. Äskandet avser projektledning under 2025 där de båda förvaltningarna tar hälften var av kostnaden för projektledningen. Beräknad kostnad för Barn- och utbildningsförvaltningen är 0,2 mnkr.

## **Ekonomi**

### **Jämförelser**

Att göra jämförelser med andra är viktigt för att stärka beslutsunderlagen. Jämförelser kan visa var grundskolenämndens verksamhet "sticker ut" och var det finns möjlighet till förbättringar. När vi jämför oss använder vi oss av nyckeltal som är anpassade till uppdraget och verksamheten och här fokuserar vi på det väsentliga och övergripande. Den statistik som vi använder oss av är officiell statistik i form av kommunala räkenskaper och antalsuppgifter om barn och medarbetare som finns för samtliga kommuner.

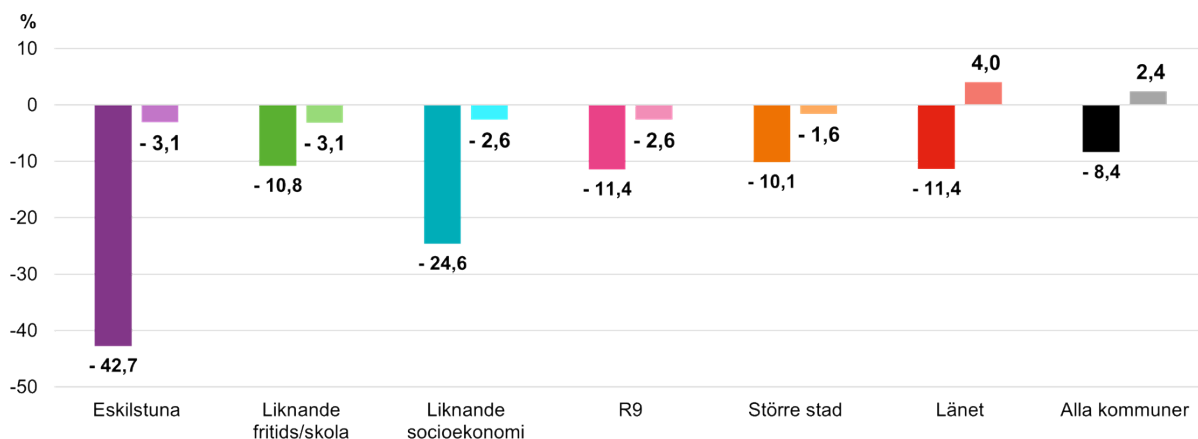
Vi har valt att jämföra oss med kommuner som är grupperade utifrån strukturella perspektiv för grundskolan, socioekonomiska förutsättningar, resultatnätverket R9, större stad, länet och riket.

Samtliga nyckeltal nedan avser år 2022 eftersom 2023 års nyckeltal inte är officiella ännu på [www.kolada.se](http://www.kolada.se).

### **Nettokostnadsavvikelse**

I nettokostnaden för fritidsverksamhet och grundskola F-9 ingår samtliga intäkter och kostnader som Eskilstuna kommun har för barn som är skrivna i kommunen oavsett om det är i kommunal eller fristående verksamhet.

Nyckeltalet visar skillnaden mellan kommunens faktiska kostnad per invånare jämfört med en teoretiskt beräknad nettokostnad om kommunen skulle ha bedrivit verksamheten med en genomsnittlig avgifts-, ambitions- och effektivitetsnivå och med hänsyn till kommunens strukturella förutsättningar enligt kostnadsutjämnningen.

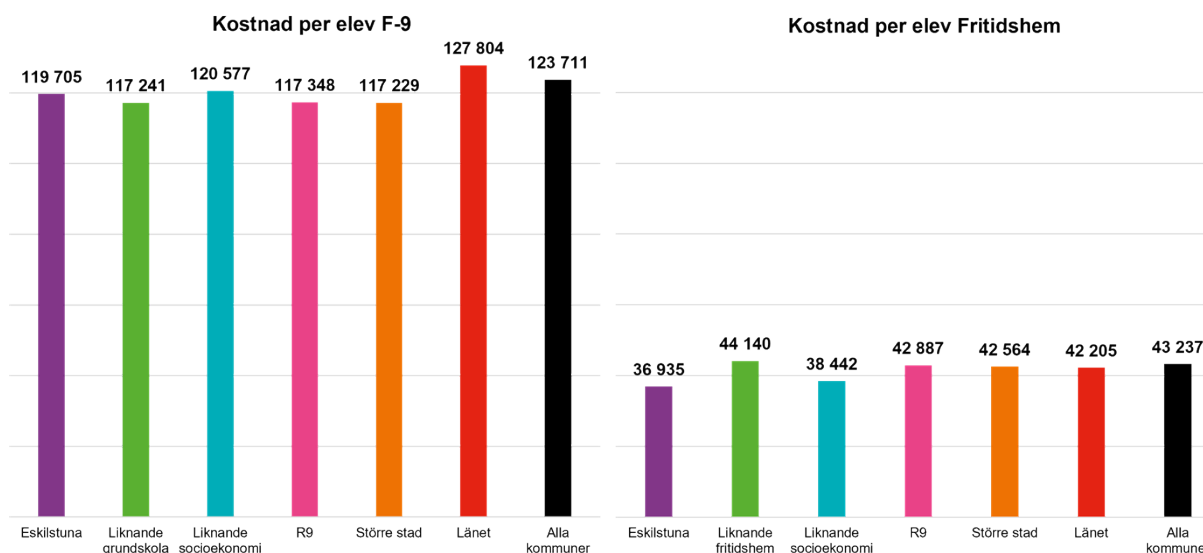


Eskilstunas nettokostnad år 2022 var 42,7 % lägre för fritidsverksamhet och 3,1 % lägre för grundskolans verksamhet än förväntad nettokostnad. Det motsvarar för fritidsverksamheten en lägre kostnad än förväntat med 76,8 miljoner och 45,8 miljoner för grundskolan, totalt 122,6 miljoner.

Eskilstuna har bedrivit verksamheten till en betydligt lägre förväntat kostnad jämfört med övriga kommungrupper. Vi har konstaterat att Eskilstunas redovisning av kostnader inte fördelas på ett korrekt sätt för fritidsverksamhet, det finns kostnader inom F-9 som egentligen hör till fritids. Det är därför viktigt att se dessa nyckeltal tillsammans för att se helheten.

### Kostnad per elev

Nyckeltalen visar vad den kommunala grundskolan inklusive förskoleklass och fritidshem kostar per elev. Alla kostnader och interna intäkter för den kommunala verksamheten ingår.

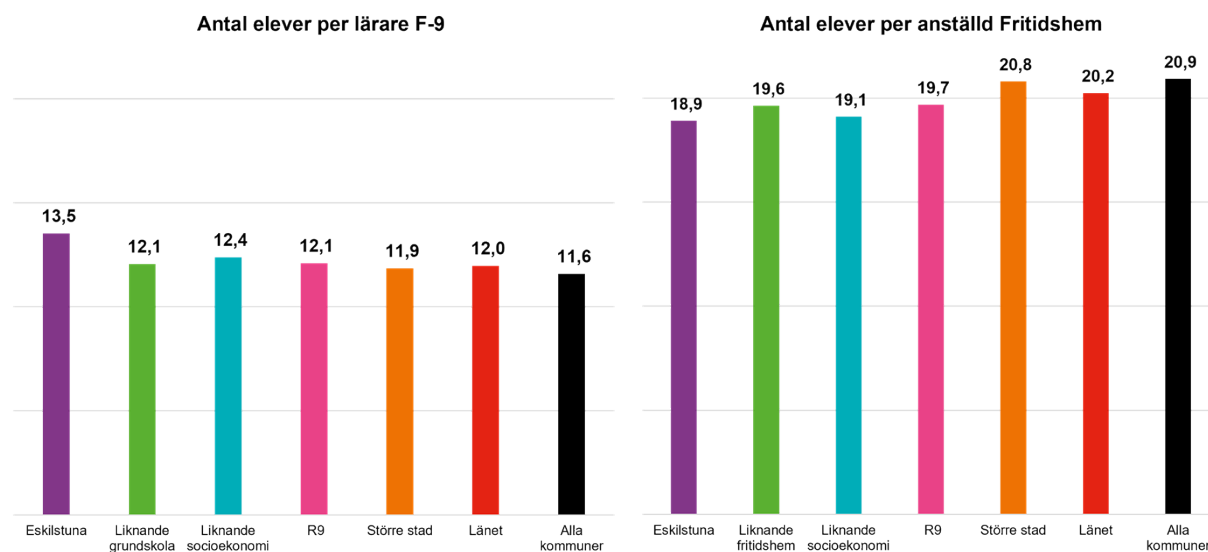


Eskilstunas kostnad per elev F-9 var år 2022 119 705 kr vilket ligger något högre än grupperna liknande grundskola, R9 och större stad, men lägre än gruppen med liknande socioekonomi. När vi jämför förskoleklassverksamheten och grundskoleverksamheten var för sig utmärker sig Eskilstuna med mycket låga kostnader för förskoleklass jämfört med övriga grupper.

Eskilstunas kostnad per elev i fritidshem var år 2022 36 935 kr vilket är lägst av samtliga jämförbara grupper.

## Personaltäthet

Nyckeltalet visar antalet elever i den kommunala grundskolan F-9 per lärare och per anställd i fritidshem. Ju färre elever per lärare desto högre personaltäthet.



Eskilstuna hade år 2022 13,5 elever per lärare i grundskolan F-9. Personaltätheten i Eskilstuna var lägre än övriga jämförelsegrupper och låg också lägre än genomsnittet i riket.

Antal elever per anställd i fritidshem var år 2022 18,9 elever i Eskilstuna. Personaltätheten låg i stort sett i nivå med gruppen liknande socioekonomi och i jämförelse med övriga grupper hade Eskilstuna högre personaltäthet.

## Driftbudget

Utgångspunkten är alltid att satsningar och kvalitetshöjande åtgärder ska finansieras inom nämndens befintliga budgetram. Behov som bedöms omöjligt att finansiera inom befintlig ram finns sammanställda i nedanstående tabell med beskrivning och motivering efter tabellen.

## Ekonomiskt nuläge 2024

Resultatet för 2024 prognostiseras till -55,5 mnkr inklusive föregående års överskott på 2,0 mnkr, vilket motsvarar 3,4 % av nämndens budgetram. Utan föregående års överskott är prognosen -57,5 mnkr. Jämfört med prognosen som gjordes senast är den förbättrad med 1,8 mnkr.

Intäkterna för helåret prognostiseras till att bli -6,3 mnkr lägre än budgeterat, vilket framförallt beror på högre tilldelning av tilläggsbelopp från nämnden till enheterna. Tilläggsbeloppens avvikelse mot budget beror dels på ombudgetering till den anpassade grundskolan på totalt 13 mnkr, men även för att fler barn och elever bedöms beviljas tilläggsbelopp än budgeterat. Antalet elever som bedöms beviljas tilläggsbelopp förväntas inte öka i jämförelse med föregående år, men redan under föregående år var budgeten betydligt lägre än utfallet och den obalansen kommer att bestå under detta år.

Kostnaderna för helåret prognostiseras till att avvika negativt mot budget med -51,2 mnkr, vilket framförallt beror på högre personalkostnader än vad som är budgeterat. Det här beror på att den kommunala grundskolan står inför minskning av antal tjänster för att få en budget i balans och effekten av förändringen prognosticeras få effekt sent under hösten.

Tabell. Sammanställning av behov utöver nämndens budgetram 2025

Ändamål, årliga belopp i mnkr	2025	2026	2027
1. Höja skolpeng för grundskola inklusive förskoleklass och fritidshem till nivå med snittet för liknande kommuner	29,8	29,8	29,8
2. Den tillfälliga ramförstärkningen för anpassad grundskola blir permanent	13,0	13,0	13,0
3. Strukturering till landsbygdsskolor	4,3	4,3	4,3
4. Resursförstärkning utifrån utökade uppdrag	5,7	5,7	5,7
5. SSA-konferens (tillfällig ramökning under 2025)	1,0	0,0	0,0
6. Inget effektiviseringskrav	0,0		
7. KUG-utbildning projekt	0,2		

1. Vid jämförelser med andra kommuner, både utifrån nettokostnadsavvikelse och kostnad per elev, framgår det tydligt att fritidshemsverksamheten har en mycket låg resurstilldelning. För att kunna bedriva en verksamhet enligt skolplan behöver resurstilldelningen öka.

2. Den anpassade grundskolan har haft tillfällig ramökning under både 2023 och 2024 som behöver permanentas för att verksamheten ska kunna bedrivas med en acceptabel kvalitet.

3. I resursfördelningsmodellen finns ett strukturellt stöd som riktar sig till landsbygdsskolor och som inte höjts inom överskådlig tid. Detta stöd behöver ökas för att det ska vara möjligt att bedriva skolorna med likvärdiga förutsättningar.

4. Stöd- och ledningsfunktioner till förvaltningsledning behövs och som stödjer samtliga skolformer. Det saknas idag budgetmedel för utökade arbetsuppgifter, nya behov och behov som inte tillgodoses inom Serviceförvaltningen.

5. Under 2025 kommer en riksomfattande konferens för Samverkan Skola - Arbetsliv (SSA) genomföras av Barn- och utbildningsförvaltningen tillsammans med Arbetsmarknads- och vuxenutbildningsförvaltningen (AVF) och Näringslivsenheten. Det mesta av konferensens kostnader kommer att täckas av externa intäkter från deltagare, men det återstår behov av finansiering motsvarande 1 mnkr.

6. Nämnden fick minskad ram inför 2024 med cirka 40 miljoner och har under året arbetat strukturerat med att genomföra stora effektiviseringar och besparingar, vilket gör att nämnden behöver undantas från effektiviseringskravet 2025.

7. KUG-utbildning planerar ett samverkansprojekt mellan Barn- och utbildningsförvaltningen och Arbetsmarknads- och vuxenutbildningsförvaltningen med fokus på hur AI kan utveckla unga personers självständighet när det gäller att ta ansvar för sitt eget lärande.

## Investeringar

De investeringsmedel som nämnden ansvarar för avser till största del inventarier och större utbildningsmaterial. Budgeten för år 2024 17,6 miljoner kronor. Vi ser inte behov av att utöka den i nuläget.



## Lokalförsörjning

Varje nämnd beslutar om en lokalförsörjningsplan för att säkerställa en kostnadseffektiv lokalförsörjning och så att verksamheten ska kunna bedrivas i ändamålsenliga lokaler. Syftet med nämndens lokalförsörjningsplan är att visa på vilka behov och prioriteringar som nämnden gör. Lokalförsörjningsplanen ligger till grund för kommunens övergripande lokalförsörjningsplan och investeringsbudget.

Lokalförsörjningsplanen ska innehålla en inventering av befintliga lokalresurser och beskrivning av lokalbehoven utifrån verksamhetens utveckling.

## Fastigheter

Tillgängliga prognoser för barn-/elevutvecklingen för de närmaste åren visar en fortsatt ökning i grundskolan. Prognosen tar höjd för nybyggnation, inflyttning och vissa omvärldsfaktorer men i vilken takt dessa faktorer påverkar kommunen är väldigt osäker.

Grundskolan har idag stor brist på platser. Flera av våra skolor överskrider sin beräknade maxkapacitet. Dessutom har vi många elever i ickepermanenta lokaler, främst inhyrda paviljonger. Detta är dyra lösningar som vi på sikt försöker komma ifrån genom planerade byggnationer. Vidare har grundskolan under de senaste åren upplevt en ökad rörlighet mellan de skolor som drivs i kommunal regi. Tendensen har varit att elever i de högre årskurserna söker sig mot de centrumnära skolorna. Inom de närmsta åren kommer flera nya grundskolor öppnas och paviljonger kommer avyttras, men grundskolan har också ett flertal äldre byggnader som är i stort behov av renovering för att ge elever och personal en god arbetsmiljö.

Anpassade grundskolan har en extremt ansträngd situation och nya bättre platser behövs för alla elevgrupper.

**Verksamhetsanpassning/utemiljö:** Medel för anpassning av verksamheter av arbetsmiljöskäl är ett ständigt behov. Ändrade myndighetskrav påkallar också fortgående en anpassning av våra lokaler, till stor del gällande tillgänglighet och brandsäkerhet.

**Säkerhetsanpassningar:** Som en konsekvens av omvärldsfaktorer behöver vi investera i säkerhetshöjande utrustning samt att det finns behov av en allmän upprustning. Förvaltningen har långsiktiga planeringar för att kontinuerligt och ekonomiskt hållbart höja säkerhetsnivån för alla verksamheter.

Budget för verksamhetsanpassningar och säkerhetsanpassningar sätts gemensamt för Förskolenämnden, Grundskolenämnden och Gymnasienämnden.