



**Eskilstuna  
kommun**

# **Handlingsplan för olycksförebyggande arbete enligt lag (2003:778) om skydd mot olyckor**

**Beslutad i kommunfullmäktige 17 mars 2016 § 46**

## 1. Bakgrund

### **Beskrivning av Eskilstuna geografiska område**

Eskilstuna kommun har en ökande befolkning på drygt 100 000 invånare och en yta på ca 1 100 km<sup>2</sup>. Majoriteten av kommunens invånare bor inom Eskilstuna och Torshälla tätort, men det finns också en utpräglad landsbygd med mindre orter, såsom Näshulta, Sundbyholm, Kjula och Tumbo.

I väster gränsar kommunen mot Hjälmarén och i norr mot Mälaren. Genom de centrala delarna av Eskilstuna och Torshälla rinner Eskilstunaån, som är den huvudsakliga avrinningen från Hjälmarén. Eskilstunaån är 37 km lång och rinner genom ett relativt flackt landskap med en fallhöjd på 20 meter mellan Hjälmarén och Mälaren. Det finns totalt åtta dammar och Hjälmaréns nivå regleras genom Hyndevadsdammen. Dessutom finns invallningar som ligger på båda sidor om ån på en sträcka uppströms Torshälla.

Störst risk för översvämningar vid höga flöden är det mellan Faktoridammen och Torshälla. Inom detta område finns också kommunens reningsverk.

De viktigaste vägarna är E20, Riksväg 53 och järnvägen. Person- och godstrafiken på landsväg sker i huvudsak på E20 och länsvägarna mot Västerås, Katrineholm och Nyköping. På Svealandsbanan dominerar persontransporter mot Stockholm och i nord-sydlig riktning dominerar tunga godstransporter på den gamla TGOJ-banan och persontrafiken mot Västerås ökar. I centrala Eskilstuna finns en mindre rangerbangård för godstrafik med inslag av farligt gods. Det finns även ett logistik centrum i Kjula och en omlastningscentral. I kommunens östra del ligger Kjula flygplats med viss civil flygverksamhet. Godstrafiken på båt på Mälaren går till hamnar i Köping och Västerås. Ammoniak transporteras i tankbåtar via Kvicksund till Köping.

### **Privata och offentliga verksamheter**

Eskilstuna kommun har inom sitt geografiska område olika privata och offentliga verksamheter. På följande arbetsplatser pendlar en stor andel av personalen, vilket innebär en risk för störning i verksamheten.

Mälarsjukhuset är länets största sjukhus med över 100 000 besök per år, runt 3000 anställda. Det finns också åtta vårdcentraler i kommunen.

Kriminalvårdsanstalten Hällby ligger belägen i Tumbo, nära Kvicksund och har knappt 100 platser i säkerhetsklass 1.

Fortifikationsverket är en av Sveriges största fastighetsägare och huvudkontoret ligger i Eskilstuna.

Trafikverket har regionkontoret för region öst placerat i Eskilstuna kommun.

Energimyndighetens huvudkontor är placerat i Eskilstuna.

Eskilstuna hör till Polismyndigheten Region Öst, som har sitt huvudkontor i Linköping. Regionen är uppdelad i nio lokalpolisområden, varav en är placerad i Eskilstuna.

## **Seveso-anläggningar och farlig verksamhet**

I Eskilstuna kommun finns fem stycken så kallade Seveso-anläggningar (anläggningar som hanterar mycket kemikalier), varav tre finns inom det kommunalägda bolaget Eskilstuna Strängnäs Energi och Miljö AB.

Inom Outokumpu Stainless AB i Torshälla förvaras och hanteras stora mängder av framför allt gasol, fluorvätesyra och svavelsyra.

EPC Skanexplo AB i Hugelsta tillverkar sprängämnen av i huvudsak ammoniumnitrat och dieselolja i fast eller flytande form.

Utöver Seveso-anläggningarna finns det två anläggningar som är klassade som farlig verksamhet enligt Lagen om skydd mot olyckor (2 kap 4§). Eskilstuna flygplats (alla flygplatser räknas som farliga verksamheter) och isstadion (Sméhallen) som hanterar upp till 12 kubikmeter ammoniak som köldmedia till sin kylanläggning.

## **Övergripande beskrivning av kommunens risker**

En risk är en oönskad händelse som negativt påverkar en verksamhet. Eskilstuna kommuns övergripande riskbild grundar sig på verksamheternas egna identifierade risker, Länsstyrelsens länsövergripande risker (21 stycken) och myndigheten för samhällsskydd och beredskap (MSB) nationella risker (27 stycken) utöver de geografiska risker som beskrivits i inledningen. Riskerna inkluderar naturolyckor, sjukdomar, antagonistiska hot och avbrott i teknisk infrastruktur.

Eskilstuna kommuns största risker är elbortfall, dödligt våld i publik miljö och isstorm. Även stora systemavbrott i infrastruktur och transporter kan få konsekvenser för kommunen. Andra risker som bedöms påverka Eskilstuna kommun är utsläpp av farligt ämne, stor personalbrist, långvarigt IT- och telefoniavbrott, storm, pandemi, systemsammanbrott i fjärrvärmesystem samt social oro, inklusive ett kollektivt trauma.

För en mer detaljerad redovisning kring kommunens övergripande risker, se kommunens Risk- och sårbarhetsanalys (KSKF 2014: 192).

Eskilstuna kommun arbetar med risker allt från vardagsolyckor till katastrofer. Kommunen har identifierat fem riskområden som faller under lag (2003:778) om skydd mot olyckor; brand, trafik, vatten, fallolyckor och suicid, vars förebyggande arbete redovisas i detta handlingsprogram.

## **Lagstiftning och närliggande politiska beslut**

Enligt lag (2003:778) om skydd mot olyckor 3 kap 1§ är kommunen skyldig att ha ett handlingsprogram för förebyggande verksamhet. I programmet ska målet för kommunens förebyggande verksamhet anges, samt de risker för olyckor som finns i kommunen och som kan leda till räddningsinsatser. I programmet ska också anges hur kommunens förebyggande verksamhet är ordnad och hur den planeras.

Enligt lag (2003:778) om skydd mot olyckor 3 kap 8§ ska kommunen även ha ett handlingsprogram för räddningstjänst. I det programmet ska målet för kommunens räddningstjänst anges samt de risker för olyckor som finns i kommunen och som kan leda till räddningsinsatser. I programmet ska också anges vilken förmåga kommunen har och avser att skaffa sig för att göra sådana insatser. Som en del av förmågan ska anges vilka resurser kommunen har och avser att skaffa sig.

De åtaganden som följer av dessa lagkrav ska anpassas efter lokala förhållanden och kommunerna ska arbeta långsiktigt med frågorna för att kunna ge ett likvärdigt skydd till kommunens medborgare.

Eftersom de båda handlingsprogrammen delvis ska innehålla samma information finns det möjlighet enligt lagen att skriva ihop dem till ett gemensamt dokument.

Båda handlingsprogrammen ska antas av kommunfullmäktige för varje mandatperiod. Innan programmen antas ska samråd ha skett med de myndigheter som kan ha ett väsentligt intresse i saken.

Kommunens grundläggande styrdokument för arbetet kring säkerhet är den av kommunfullmäktige antagna ”Strategi för Trygghet och säkerhet i Eskilstuna kommunkoncern 2015-2018 – Brottsförebyggande, drogförebyggande, skydd mot olyckor och krisberedskap” (KSKF/2013:131) och ”Handlingsplan för krisberedskap i Eskilstuna kommunkoncern för perioden 2016-2019” (KSKF/2015:433).

## **Metod för framtagning av handlingsplanen**

Eskilstuna kommun har tagit ett gemensamt grepp kring trygghet och säkerhet och arbetat fram ovan nämnda strategi för trygghet och säkerhet. Av strategin framgår bl a att under mandatperioden ska delprogram för de ingående områdena brottsförebyggande verksamhet, trafiksäkerhet, brandförebyggande verksamhet, vattensäkerhet, operativa räddningsinsatser och krisberedskap arbetas fram.

Under 2015 har förslag till delprogram för brandsäkerhet, trafiksäkerhet, vattensäkerhet, fallolyckor, suicidprevention samt räddningsinsatser tagits fram av Processutvecklingsgruppen för samhällsskydd och beredskap, i samråd med olika aktörer.

Förslagen har därefter skickats ut på en bred remiss till samtliga nämnder, bolag och berörda externa aktörer.

Remissvaren kan i huvudsak sammanfattas enligt följande.

Arbetsmarknads- och vuxenutbildningen avstår från att yttra sig med hänvisning till remisstiden.

Barn- och utbildningsnämnden ställer sig positiva till delprogrammen för suicidprevention, fallolyckor, brandförebyggande insatser och operativa insatser.

Miljö- och räddningsnämnden stödjer förslaget till delprogram om förebyggande verksamhet samt lämnar förslag till ändringar i förslaget till delprogrammen för vattensäkerhet och fallolyckor.

Socialnämnden avstår från att yttra sig eftersom nämndens verksamheter inte berörs av förslagen.

Vård- och omsorgsnämnden tillstyrker förslaget till delprogram för fallolyckor och lämnar synpunkter på delprogrammet för suicidprevention.

Stadsbyggnadsnämnden har yttrat sig vad gäller delprogrammet för operativa insatser och förslagit en ändring i delprogrammet för fallolyckor.

Torshälla stads nämnd och Kultur- och fritidsnämnden har beslutat att återremittera samtliga delprogram.

Kustbevakningen har yttrat sig över delprogrammen för vattensäkerhet och räddningsinsatser och lämnat synpunkter. Sjöfartsverket har i sitt yttrande över delprogrammet för vattensäkerhet föreslagit en ny formulering avseende insatser vid drunkningsärenden.

Länsstyrelsen har bedömt att Eskilstuna kommun i stort lever upp till lagens krav, men föreslår vissa redaktionella ändringar och föreslår att dokumenten utvecklas till ett renodlat styrdokument.

När det gäller delprogrammet för räddningsinsatser noterar länsstyrelsen att nämndåtaganden brutits ned till enhetens åtaganden samt att en skrivning om egenkontrollen saknas i handlingsprogrammet. Länsstyrelsen har även önskat ett förtydligande kring oljeskyddet och kommunal räddningstjänst (strandlinjen).

Kommunledningskontoret har på grundval av remissinstansernas synpunkter förslagit att samtliga delprogram skrivs ihop till gemensam handlingsplan. I förslaget har samtliga remissinstansers synpunkter beaktats.

I framtiden har kommunen som målsättning att arbetet kring det förebyggande arbetet även kommer att ske i den Processledningsgrupp (PLG) för säkerhet, i vilken kommunens säkerhetssamordnare och säkerhetsansvarige sitter.

## 2. Övergripande mål, ansvar och samverkan

Eskilstuna kommun arbetar för att minska antalet olyckor och dess konsekvenser. Olyckor och bränder orsakar varje år cirka 15 dödsfall, cirka 1130 sjukhusvårdande personer och drygt 80 miljoner kronor i skadad egendom. Det gäller även omätbara skador på exempelvis miljö och kulturhistoria. Eskilstuna kommun arbetar förebyggande för att minska antalet olyckor och konsekvenserna när de inträffar.

### Övergripande Mål

Eskilstuna kommuns övergripande mål för det förebyggande arbetet är att det ska bli färre som dör, färre som skadas och mindre som förstörs inom Eskilstuna kommun.

Detta uppnås genom att:

- Stärka den enskildes egen förmåga genom utbildning och information
- Skapa ett brett och samordnat förebyggande arbete mot brott, olyckor och kriser
- Upprätthålla en god förmåga att agera vid inträffade olyckor och kriser
- Samverka med andra myndigheter, organisationer och näringsliv
- Genomföra tillsyn och kontroll av särskilt farliga verksamheter
- Ständigt förbättra genom uppföljning, analys och erfarenhetsåterföring

Under respektive riskområde finns förtydligande mål.

### Ansvar och internkontroll

Arbetet samordnas av kommunstyrelsens förvaltning kommunledningskontoret.

Uppföljning kommer att ske genom en årlig verksamhetsberättelse för det samlade arbetet med trygghet och säkerhet samt genom åtgärdsrapportering från berörd förvaltning och bolag till respektive nämnd eller styrelse. Fortlöpande uppföljning, analys och erfarenhetsåterföring kommer också att ske under ledning av enheten för trygghet och säkerhet inom respektive område.

## Samverkan

Den lagstadgade samverkan med andra aktörer har skett i den processledningsgrupp som består av deltagare från kommunens nämnder, bolag och landstinget.

## 3. Olycksförebyggande arbete

Kommunens identifierade riskområden inom ramen för LSO (2003: 778) är: brand, trafik, vatten, fallolyckor och suicid.

### Brandförebyggande verksamhet

#### *Allmänt*

I Eskilstuna kommun är det Miljö- och räddningstjänstnämnden, med tillhörande förvaltning, som organiserar det brandförebyggande arbetet som kommunen enligt Lagen (2003:778) om skydd mot olyckor (LSO) ska ansvara för.

#### *Organisation*

Organisationen för det brandförebyggande arbetet på Räddningstjänsten återfinns i Skyddsenshetens lokala verksamhetsplan som uppdateras årligen. Lokala verksamhetsplanen antas varje år av Miljö- och räddningstjänstnämnden.

#### *Mål för det förebyggande arbetet*

Myndigheten för samhällsskydd och beredskap (MSB) publicerade 2010 en *Nationell strategi för stärkt brandskydd* om att ingen i Sverige ska omkomma eller skadas allvarligt till följd av brand. Syftet är att stärka den enskildes förmåga.

I linje med den nationella strategin har kommunen tagit fram följande processmål;

- Minska antalet döda och skadade vid bränder.
- Minska antalet och omfattningen av bränder i byggnader.

Detta har utvecklats till nämndåtaganden som antas var fjärde år;

- Utbilda och informera minst 25 000 invånare i förebyggande brandskydd.
- Planerade tillsyner enligt LSO och Lagen (2010:1011) om brandfarliga och explosiva varor, LBE, ska genomföras inom planerat intervall i enlighet med tillsynsplanen.
- Planerade sotningar och brandskyddskontroller skall genomföras enligt plan.

## Stöd till den enskilde genom utbildning, rådgivning och information

*Förebygga bränder genom att under mandatperioden utbilda och informera minst 25 000 invånare i förebyggande brandskydd.*

Kommunen ska enligt LSO 3 kap. 2 § stötta den enskilde i sin skyldighet att ta sitt ansvar. Kunskapen och förmågan hos den enskilde om förebyggande åtgärder är ofta avgörande för skadeutvecklingen i kommunen. Räddningstjänsten stöder den enskilde på olika områden.

### Rådgivning och information

Räddningstjänsten har en hög tillgänglighet med personal i tjänst dygnet runt som kan svara på frågor och ge råd. Allmänheten kan komma i kontakt med räddningstjänsten på telefonnummer 016-710 74 00 dygnet runt.

Genom information på kommunens hemsida, eskilstuna.se, kan den enskilde själv söka information, hitta ansökningsblanketter för tillstånd eller genomföra tillståndsansökan för brandfarlig vara. Informationskampanjer genomförs via olika kommunikationskanaler och vid olika tidpunkter under året. Några fokusområden är exempelvis brandvarnardagen, brandrisker i juletid samt en inspirationsdag för äldre med fokus på säkerhet.

Årligen arrangeras ett Öppet Hus för allmänheten i samband med brandskyddsveckan på brandstationen i Eskilstuna. Under dagen kommer det i snitt 3000 personer från allmänheten. Det genomförs föreläsningar av brandsläckning och HLR samt allmän information och rådgivning utges.



Figur 1. Släckning med handbrandsläckare vid Öppet Hus

### Utbildning

Räddningstjänsten utbildar barn och ungdomar i olika åldrar. Samtliga barn som går i 6-årsverksamhet, årskurs 4 och 7 bjuds in till utbildningar och de får ta del av ett informationsmaterial som är anpassat utefter ålder och kunskapsnivå. Räddningstjänsten utbildar även många gymnasieklasser i allmän brandkunskap och trafiksäkerhet.



Räddningstjänsten genomför olika utbildningsinsatser inom kommunen. Samtliga kommunanställda ska genomgå den obligatoriska brandskyddsutbildningen Brandskydd på arbetsplatsen (BKA) minst var femte år, var tredje år för skol- och omsorgspersonal. Andra utbildningar som genomförs är hjärt- och lungräddning samt brandutbildning för SFI-klasser.

Räddningstjänsten genomför anpassade brandskyddsutbildningar till företag och organisationer som exempelvis utrymningsövningar och hjärt- och lungräddningsutbildning.



Figur 2. Släckning med brandfilt vid utbildning.

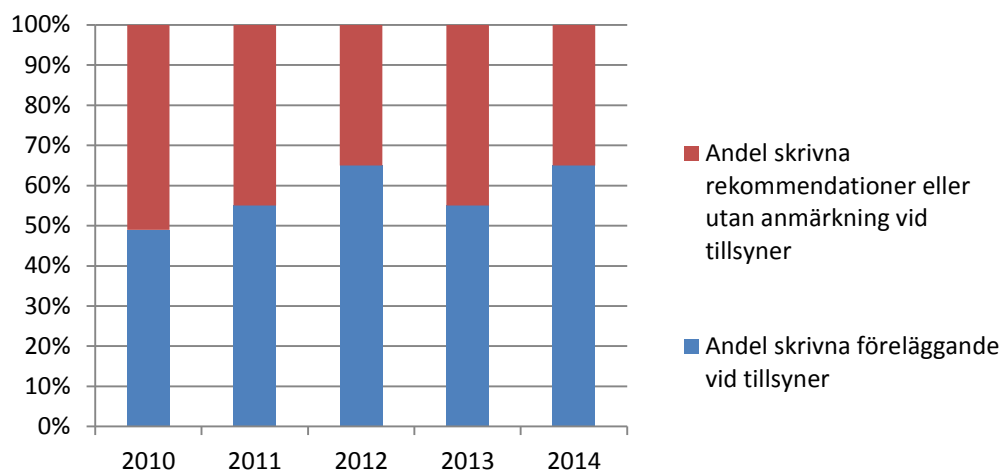
### **Kontroll av brandsäkerheten genom tillsyn**

*Myndighetsutövningen ska vara effektiv, rättsäker och likvärdig. Inkommen tillståndsansökan enligt LBE ska behandlas och besvaras inom 3 månader.*

*Planerade tillsyner enligt LSO och LBE ska genomföras inom planerat intervall i enlighet med tillsynsplanen.*

### **Tillsyn enligt Lagen om skydd mot olyckor och Lagen om brandfarliga och explosiva varor**

Räddningstjänsten genomför tre typer av tillsyner; Regelbunden, händelsebaserad och tematillsyn. Tillsyner genomförs enligt LSO 5 kap. 1§ samt enligt LBE 21§. Tillsyner som görs över byggnader och anläggningar syftar till att säkerställa skäligt brandskydd enligt LSO 2 kap. 2§ och att LBE, med där tillhörande föreskrifter, efterföljs. Inför varje verksamhetsår upprättas en tillsynsplan för det planerade tillsynsarbetet i enlighet med LSO och LBE. Regelbundna tillsyner genomförs på de objekt som skall inlämna skriftlig redogörelse enligt SRVFS 2003:10, för mer information läs under kapitel Skriftlig redogörelse för brandskyddet SRVFS 2003:10. I Eskilstuna kommun genomförs tillsyn på cirka 700 objekt. Vid brister i brandskyddet och/eller utrymningssäkerheten skrivs föreläggande eller förbud enligt LSO 5 kap. 2§.



Figur 3. Andel föreläggande av genomförda tillsyner för respektive år.

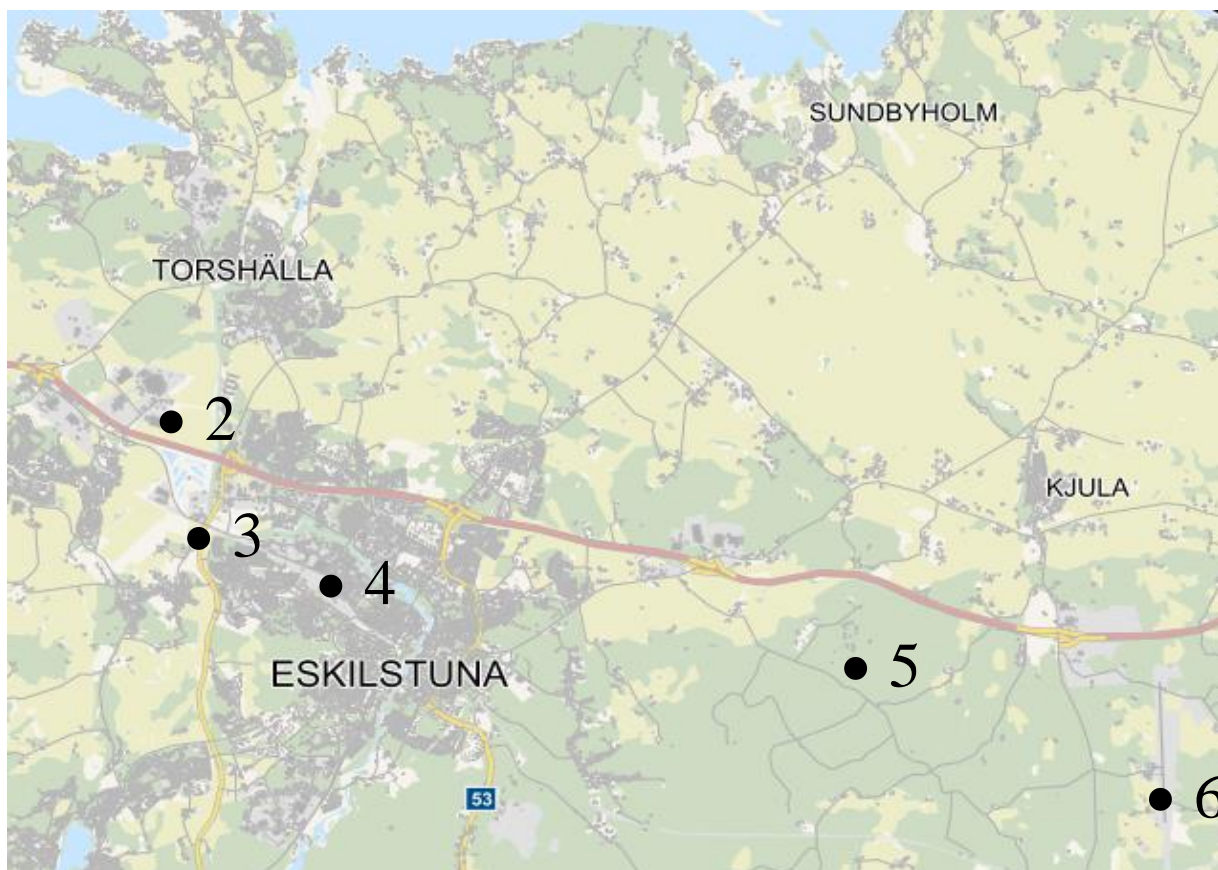
Tematillsyner genomförs bland annat vid arrangemang, på badplatser och i samlingslokaler. Dessa väljs utifrån utförd riskanalys, erfarenheter från olyckor och bränder eller nationellt uppmärksammade risker.

Händelsebaserade tillsyner genomförs då särskilda behov uppstår, till exempel genom kännedom om allvarliga brister, tips från allmänheten eller brister som upptäcks vid larm, i byggnader eller anläggningar.

### *Samverkan vid Sevesotillsyn*

Räddningstjänsten deltar vid Länsstyrelsens tillsyn enligt Lagen (SFS 1999:381) om åtgärder för att förebygga och begränsa följderna av allvarliga kemikalieolyckor (Seveso) inom Eskilstuna kommun. När möjlighet ges så samordnas tillsyner enligt Seveso och LBE.

I Eskilstuna kommun finns det sex anläggningar som klassificeras som farlig verksamhet enligt 2 kap. 4§ LSO: Kjula flygplats, EPC Sverige AB, Värmeverket, Ekebyverket, panncentralen vid Volvo och Outokumpu Stainless Coil EMEA. Fem av dessa anläggningar är också Seveso-anläggningar varav två (Outokumpu och EPC) är i den högre kravnivån och tre (Värmeverket, Ekebyverket och panncentralen vid Volvo) i den lägre kravnivån.



Figur 4. Karta över 2 kap. 4 § LSO anläggningar och Sevesoanläggningar. 1. Outokumpu Stainless Coil EMEA 2. Eskilstuna Energi & Miljö AB Volvos panncentral 3. Eskilstuna Energi & Miljö AB Ekeby avloppsreningsverk 4. Eskilstuna Energi & Miljö AB kraftvärmeverk 5. EPC Sverige AB 6. Kjula flygplats

### Sevesoanläggningar

På Nyby industriområde finns två verksamheter som hanterar kemikalier; Outokumpu Stainless Coil EMEA, Nyby (gasol och fluorvätesyra) samt Carpenter Powder Products AB (gasol). Gasol används för att värma upp ugnar. Fluorvätesyra används för att ytbehandla rostfritt stål. Gasol är brandfarlig gas och fluorvätesyra är giftigt och frätande.

EPC Sverige AB tillverkar halvfabrikat till sprängämne, så kallad "Matris". Verksamheten tillverkar även mindre mängder "anfosprängämne" och har förråd för sprängmedel. Verksamheten är förenad med vissa risker som till exempel explosion i sprängmedelsförråd eller ammoniumnitrat som fattar eld.

På Eskilstuna Energi & Miljö AB finns tre anläggningar som lyder under SEVESO-direktivet. Dessa tre anläggningar är kraftvärmeverket, panncentralen vid Volvo och biogasanläggningen vid Ekeby avloppsreningsverk med tillhörande biogastankstation för bilar och bussar. Vid kraftvärmeverket och Volvos panncentral förvaras olja och på Ekeby produceras och förvaras metangas, både i flytande form och i gasform. Både oljan och gasen förekommer i stora mängder och är brandfarliga.

För samtliga Seveso-anläggningar finns dokument som beskriver vilka risker som är identifierade på anläggningen och hur dessa risker ska förebyggas.

### *Kompetens*

Myndighetsutövning genomförs på delegation från Miljö- och räddningstjänstnämnden. Tillsyner genomförs av personer som fått delegation ifrån ansvarig nämnd.

För att få skriva föreläggande och förbud skall tillsynsför rättaren minst ha genomgått MSB:s utbildning för Tillsyn A alternativt ha examen som brandingenjör och genomgått MBS:s Påbyggnadsutbildning i räddningstjänst för brandingenjörer.

För att kunna hantera akuta ärenden vid allvarliga brister har personer som genomgått MBS:s utbildning för Räddningsledare B eller motsvarande äldre utbildning fått delegation att i samråd med någon som ha genomgått MSB:s utbildning för Tillsyn A alternativt ha examen som brandingenjör och genomgått MBS:s Påbyggnadsutbildning i räddningstjänst för brandingenjörer skriva föreläggande och förbud.

Räddningschef i beredskap får också utfärda föreläggande och förbud under tjänstgörande beredskap. Kompetenskrav för Räddningschef i beredskap beskrivs i delprogrammet Operativa insatser.

Tillsyn i flerbostadshus genomförs av brandmän efter lokalutbildning. Vid föreläggande och förbud skrivs detta i samråd med person som genomgått MSB:s utbildning för Tillsyn A alternativt ha examen som brandingenjör och genomgått MBS:s Påbyggnadsutbildning i räddningstjänst för brandingenjörer.

Skriftlig redogörelse för brandskyddet SRVFS 2003:10

Ägare av byggnader eller anläggningar som anges i SRVFS 2003:10 ska lämna in en skriftlig redogörelse för brandskyddet i enlighet med LSO 2 kap. 3§. Nyttjanderättshavare är skyldiga att lämna uppgifter till ägaren så att denne kan fullfölja sina skyldigheter. I frågan om verksamheter enligt LSO 2 kap. 4§ är det nyttjanderättshavarens skyldighet att en skriftlig redogörelse lämnas in till kommunen.

### *Tillståndshantering*

Syftet med tillstånd för brandfarlig och explosiv vara är att skapa en kännedom om var sådan vara finns inom kommunens ansvarsområde samt att minska risken för uppkomst av brand och explosion i samband med hantering av brandfarliga och explosiva varor.

Tillståndsansökningar för hantering av brandfarlig och explosiv vara enligt LBE ska granskas och hanteras av Räddningstjänsten enligt överenskommen delegation från stadsbyggnadsnämnden. Tillstånd utfärdas av personer som fått delegation ifrån miljö- och räddningstjänstnämnden. Kompetensen

för att utfärda tillstånd för brandfarlig och explosiv vara är examen som brandingenjör och genomgått MBS:s Påbyggnadsutbildning i räddningstjänst för brandingenjörer eller brandinspektör som genomfört MSB:s utbildning Tillsyn B.

### *Sotning och brandskyddskontroll*

*Minska antalet och omfattningen av bränder i byggnader.*

Kommunen ska i brandförebyggande syfte ansvara för att rengöring (sotning) av förbränningsanordningar sker. Kommunen ska även ansvara för att det som ska rengöras också kontrolleras ur brandskyddssynpunkt (brandskyddskontroll). Denna kontroll gäller även tak, skorsten och anslutande byggnadsdelar.

Miljö- och räddningstjänstnämnden har antagit frister för med vilket intervall rengöring och brandskyddskontroll ska ske<sup>1</sup>.

Miljö- och räddningstjänstnämnden har slutit avtal med entreprenörer som utför rengöring, brandskyddskontroll och rensning för kommunens räkning. Entreprenörerna ansvarar själva för att upprätthålla den kompetens som krävs för brandskyddskontroll och rengöring. Personalen som självständigt utför rengöringsarbete skall ha erforderlig yrkesutbildning eller arbeta under sakkunnig ledning. Entreprenörerna skall tillse att brandskyddskontroll utförs av personal med skorstensfejarteknikerexamen eller annan godkänd kompetens enligt Förordningen (2003:789) om skydd mot olyckor. Räddningstjänsten kontrollerar att entreprenörerna utför rengöring och brandskyddskontroll korrekt.

Den som vill utföra rengöring i egen regi kan begära dispens enligt LSO 3 kap. 4§ andra stycket.

### *Brandförebyggande arbete i plan- och byggprocessen*

*Samarbete skall ske effektivt mellan förvaltningar gällande frågor som rör brandförebyggande och riskhantering.*

Stadsbyggnadsförvaltningen samarbetar med räddningstjänsten i plan- och byggprocessen för att i ett tidigt skede kunna påverka den fysiska planeringen med hänsyn till risker samt brandsäkerheten i byggnader och anläggningar vid ny- och ombyggnation.

Räddningstjänsten granskar handlingar ur risk- och brandskyddsperspektiv. Personal med brandteknisk-och riskhanteringskompetens kan närvara vid samråd och lämna yttrande vid samrådsremisser.

<sup>1</sup> Eskilstuna kommuns lokala föreskrifter om sotningsfristergällande från och med den 1 mars 2015

## Stöd till andra myndigheter i frågor om brandsäkerhet inom deras respektive verksamhetsområde

*Samarbete skall ske effektivt och skyndsamt mellan myndigheter gällande frågor som rör brandförebyggande och riskhantering.*

En viktig faktor för att uppnå resultat inom olycksförebyggande arbete är samverkan med andra aktörer. Samverkan kan ske internt inom kommunen och/eller externt med andra myndigheter. Räddningstjänsten bistår med sakkunskap vid begäran om yttranden i brandtekniska frågor från andra myndigheter.

### Genomför brand- och olycksutredning

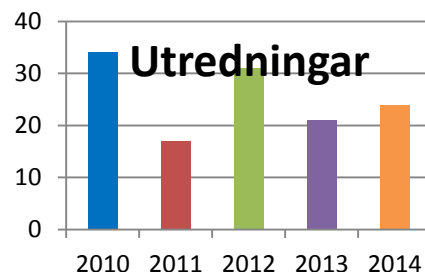
*Räddningstjänsten skall regelbundet genomföra brand- och olycksutredningar samt sakkunnigutlåtanden.*

När en räddningsinsats är avslutad ska kommunen enligt LSO 3 kap. 10 § se till att olyckan undersöks för att i skälig omfattning klarlägga orsakerna till olyckan, olycksförloppet och hur insatsen har genomförts.

Syftet med att undersöka olyckor är att få svar på varför och hur olyckan skedde och finna åtgärder som skulle kunna förhindra liknande olyckor i framtiden. Undersökningen ska också beskriva hur räddningsinsatsen genomförts och hur den fungerade.

Utredning kan utföras i tre nivåer.

- **Nivå 1.** Efter varje insats ska alltid en insatsrapport upprättas. Rapporten utgör underlag för statistik och framtida uppföljning och innehåller en enkel form av utredning med fakta underlag för fördjupad utredning. Utförs av räddningsledaren.
- **Nivå 2.** Utökad insatsrapport som komplement till insatsrapporten för att säkerställa att olycksorsak, olycksförlopp och utförande av räddningsinsats utretts och dokumenteras utifrån allvarlighetsgraden och komplexiteten i olyckan. Utförs av räddningsledare med stöd av brand- och olycksutredare.



Figur 5. Mellan åren 2010-2014 har 127 st. brand- och olycksutredningar samt sakkunnigutlåtande genomförts.

- **Nivå 3.** Utförs vid alla olyckor och bränder med dödlig utgång, stora skador, särskilda orsaker eller förlopp samt tillbud eller skada på egen personal. Utförs av brand- och olycksutredare.

Erfarenheter från olycksutredning skall användas i arbetet med att förebygga fler olyckor och göra effektivare insatser. Samverkan skall ske med andra olycksutredande myndigheter och organisationer. Vid vissa olyckor görs hela utredningsarbetet av annan myndighet men räddningstjänsten bistår med kompetens.

Sakkunnigutlåtande skrivs på begäran från polismyndigheten. Utlåtandet beskriver olycksförloppet och vad som kunde ha inträffat om ingen insats vidtagits av räddningstjänsten.

## **Trafiksäkerhet**

### *Bakgrund och riskbild*

Under 2014 skadades 557 personer lindrigt, 16 personer skadades svårt och 3 personer omkom i trafiken. Antalet personskador i Eskilstuna 2014 var 557 jämfört med medelvärdet på 426 personer från föregående 5-års period.

Statistiken pekar på en trend med ökat antal olyckor. Underrapporteringen har dock varit stor, något som bekräftas av som trots det stora antalet inte syns i STRADA (Swedish Traffic Accident Data Acquisition).

Det ställs stora krav på att kommuner driver ett systematiskt och effektivt trafiksäkerhetsarbete. Det långsiktiga målet för trafiksäkerheten i grundars sig i riksdagens beslut om nollvisionen. Kring detta mål ligger Eskilstuna bra till då antalet omkomna eller svårt skadade vid en trafikincident är lågt.

I Eskilstuna, precis som visas i den nationella statistiken, är det oskyddade trafikanter som är mest olycksdrabbade. Oskyddade trafikanter skadar sig mest allvarligt (inklusive dödsfall) på det kommunala vägnätet medan det statliga vägnätet har högre andel döda och svårt skadade personer kopplat till motorfordonsolyckor.

### *Organisation och arbetssätt*

Arbetet kring trafiksäkerhet sker främst av stadsbyggnadsförvaltningens trafikplanerare, trafikingenjörer och personal arbetande med *mobility management*. Samverkan sker även i olika nätverk och arbetsgrupper:

*Trafiksäkerhetsrådet:* Detta råd drivs av stadsbyggnadsförvaltningen med representanter från Cykelfrämjandet, Eskilstuna Bilkår, Eskilstuna DHR-avdelning, ESOF (Eskilstuna Samarbetsorganisation för Funktionshindersfrågor), Försvarets Motorklubb, HSO, Korpen, MHF, Motormännen Lokal-

klubb, Pensionärsorganisationerna, Polisen, Reumatikerförbundet, Torshälla Stads förvaltning och Transdev.

*Trafikombud:* Ungefär hälften av Eskilstunas skolor har utpekad personal som tillsammans med stadsbyggnadsförvaltningen verkar för säkrare och effektivare trafik runt skolorna. Stadsbyggnadsförvaltningen är också ett stöd för skolorna när det gäller att få in trafikutbildning som en del av den dagliga undervisningen.

*Cykelpanelen:* Cirka 100 privatpersoner (bestående av frivilliga) utgör Eskilstunas cykelpanel, administrerad av stadsbyggnadsförvaltningen. Gruppen svarar på webenkäter om t ex infrastrukturen, regler och attityder samt inbjuds till träffar om cykelkvalitet.

*Trafikregleringsgruppen:* Ett forum för beredning av lokala trafikföreskrifter med representanter från Polisen, stadsbyggnadsförvaltningen samt Torshälla stad närvarar.

*MsE (Mälarsjukhuset):* Årliga träffar med akutsjukvården och ambulans-enheten om STRADA-rapportering och stadens utformning.

*Nio-kommuners samarbete:* Kommunerna Borås, Eskilstuna, Jönköping, Karlstad, Linköping, Norrköping, Västerås, Växjö och Örebro samverkar årligen genom erfarenhetsutbyte inom trafiksäkerhetsfrågor.

Övriga trafiksäkerhetsåtgärder: ”Säkerhet på buss” för samtliga årskurs 2 elever och publika dagar såsom cykelns dag i maj och trafikantveckan i september.

Eskilstuna följer också nationella strategier såsom Säkrare cykling (Trafikverket och SKL: riktlinjer)

Utöver detta deltar Eskilstuna kommun regelbundet på branschforum såsom SKLs Trafik- och gatudagar och VTIs Transportforum.

## **Mål**

Eskilstuna kommun följer nollvisionen i sitt trafiksäkerhetsarbete vilket innebär följande:

- Inga omkomna och allvarligt skadade i trafiken
- Minska antalet lindriga personskador

Detta uppnås genom:

- Att alla trafikanter visar hänsyn och respekterar gällande bestämmelser
- God hastighetsefterlevnad, hög bältesanvändning och trafiknykterhet
- Att oskyddade trafikanter syns bra i mörker och att hjälmanvändningen är hög



- Att trafikmiljön utformas för att uppnå hög säkerhet

Kommunen skall:

- Anpassar underhåll och drift av det kommunala vägnätet för att motverka risken för allvarliga olyckor
- Aktivt arbetar med information och beteendepåverkan, särskilt bland ungdomar
- Driver ett aktivt analys- och olycksundersökningsarbete i syfte att hitta, och om möjligt åtgärda, återkommande risker i trafiken

### *Åtgärder*

I investeringsbudgeten finns en tre poster kopplade till trafiksäkerhetsarbetet; Nollvision- och trafiksäkerhetsåtgärder (1,0 mkr årligen), Cykelprojekt (1,5 – 3,0 mkr årligen) samt Mindre åtgärder enligt trafik- och cykelplan (1,0 mkr årligen).

Speciella satsningar i form av drift- och underhåll på utvalda cykelstråk har genomförts med start 2014 som innebär att dessa stråk plogas tidigare och oftare för att erbjuda säkra cykelvägar vintertid.

Utformningen av den fysiska miljön i Eskilstuna grundar sig delvis på Trafikverkets krav/råd Vägars- och gators utformning (VGU) och Boverkets föreskrifter HIN och ALM om utformning för funktionshindrade samt andra handböcker, till exempel GCM-handboken av Trafikverket och SKL.

Under sommaren 2015 påbörjades arbetet kring det större trafiksäkerhetsprogrammet som kommer att utgöra det strategiska styrdokumentet. Trafiksäkerhetsprogrammet väntas bli antagen under 2016. Arbetet grundar sig delvis på Trafikverkets- och SKL:s handbok ”Trafiksäkra staden” samt kommunkoncernens strategi för trygghet och säkerhet.

Det större trafiksäkerhetsprogrammet som kommer utgöra det strategiska styrdokumentet avseende Eskilstuna är under framtagande med påbörjat arbete sommaren 2015. Tidsplanen för det arbetet är att trafiksäkerhetsprogrammet väntas antas under 2016.

### *Uppföljning*

Eskilstuna kommuns arbete med trafiksäkerhet och trafiksäkerhetsmålen följs upp och redovisas årligen i stadsbyggnadsförvaltningens rapport *Trafiken i Eskilstuna*.

## Vattensäkerhet

### *Bakgrund och riskbild*

I Sverige drunknar ca 150-250 personer om året, varav 100 i olyckor. Drunkningsfallen förekommer i fyra huvudkategorier; olyckor, suicid, övergrepp (mord och dråp) samt händelser av oklar avsikt. Utgår man från samtliga kategorier ligger antalet drunknade på drygt 250 personer per år.

Trenden är dock svagt nedåtgående. År 2010, 2011 och 2012 gick antalet omkomna i olyckor under 100 personer. Under 2014 drunknade 137 personer. Bidragande faktorer till detta kan ha varit regniga badsäsonger och stabila istäcken under vintern. Nära en tredjedel av drunkningarna är självmord medan resterande olyckor visar på stor spridning vad gäller orsak. Till skillnad från övrig drunkning är suicidfallen relativt jämt fördelade mellan män och kvinnor.

Drunkningar i samband med bad- eller fritidsbåtsaktiviteter hör till den vanligaste bekräftade olyckan.

Flest olyckor inträffar mellan april och september med en tydlig topp i juli. Under resten av året är nedkylning (på grund av låga vattentemperaturer) en faktor som inverkar negativt på överlevnadsmöjligheterna.

Ca 10 barn drunknar varje år. Barn med rötter i mellanöstern och barn till ensamstående föräldrar är överrepresenterade i statistiken. Små barn (0-6 år) drunknar oftast på badplatser eller i pooler, dammar eller vattendrag i närhet till det egna hemmet. Äldre barn (7-17 år) drabbas oftast på badplatsen och i 50% av fallen påträffas alkohol i blodet. Drunkning är för 7-17 åringarna den tredje vanligaste dödsorsaken efter trafikolyckor och självmord.

Av vuxna omkomna i drunkningsolyckor är 83 % vuxna män och de flesta är mellan 50-70 år. I åldersgruppen 45-65 år hade 65% omkomna män druckit alkohol innan olyckan. Motsvarande siffra för kvinnor var knappt 40 %. Narkotika ses även som en bakomliggande orsak där 40 % av männen i åldersgruppen 20-44 år hade använt narkotikaklassade medel innan dödsolyckan (MSB:S guide till ökad vattensäkerhet, 2013; Svenska Livräddningssällskapet, 2014)

Eskilstuna kommun är relativt förskonade från vattenolyckor och man har mellan 1-10 drunkningstillbud om året. I dagsläget samlar man inte in information kring specifika orsaker för olyckorna. År 2014 drunknade 6 personer i Södermanlands län enligt Svenska Livräddningssällskapet.

## *Organisation och arbetssätt*

Samverkan kring vattensäkerhet sker främst mellan nedstående aktörer:

Räddningstjänst: kontroll av badplatser och uttryckning vid drunkning. Samverkar även med Västerås stad och Sjöfartsverkets flyg- och sjöräddningscentral, JRCC (Joint Rescue Coordination Centre) vid insatser på Mälaren. Stöd för räddningsinsatser kommer bl.a. ifrån Sjärräddnings-sällskapet, Kustbevakningen, Sjöpolisen och andra privata aktörer.

Torshälla stadsförvaltning: Tillsyn kring säkerhet och städning av förvaltningens badplatser och vattendrag.

Kultur- och fritidsförvaltningen: Tillsyn kring säkerhet och städning av kommunala badplatser och vattendrag. Förvaltningen erbjuder korttidsuthyrning av säkerhetsutrustning vid bad.

Stadsbyggnadsnämnden har ansvar för vattensäkerheten i anslutning till ån

Barn- och utbildningsförvaltningen: Skolsim enligt läroplan och i samverkan med Eskilstuna Bad AB.

Eskilstuna Bad AB: Steg- och halksäkerhet i det nya badhuset samt utbildad personal i vattensäkerhet. Samverkan med barn- och utbildningsförvaltningen kring simkunskap.

## *Mål*

Eskilstuna kommun ska:

- Bedriva tillsyn av säkerheten.
- Ordna simundervisning för alla elever så att de kan nå simkunnighetsmålen i läroplanen.
- Erbjuder korttidsuthyrning av flytvästar och säkerhetspaket för aktivitet på is.
- Se till att det finns fungerande livräddnings-utrustning på kommunal mark.
- Ansvara för städning av kommunala badplatser.

## *Uppföljning*

Uppföljning sker genom en årlig verksamhetsberättelse för det samlade arbetet med trygghet och säkerhet, samt genom åtgärdsrapportering ifrån respektive berörd förvaltning och bolag till respektive nämnd eller styrelse. Fortlöpande uppföljning, analys och erfarenhetsåterföring kommer också att ske under ledning av enheten för trygghet och säkerhet inom respektive område.

## Fallolyckor

### *Bakgrund och riskbild*

Fallolyckor är den olyckstyp som leder till flest dödsfall, flest antal inläggningar på sjukhus och flest antal besök på akutmottagningar. Drygt sex gånger fler personer dör i fallolyckor än i vägtrafiken och sju gånger fler läggs in på sjukhus till följd av fall.

Medellivslängden i Sverige har ökat stadigt under en längre tid och ser ut att fortsätta stiga. Nästan 20 procent av befolkningen (1,89 miljoner människor) i Sverige är 65 år och äldre. Av dessa är drygt 1 000 000 kvinnor och 880 000 män.

Flest fallolyckor sker i eller kring bostaden, i sport- och idrottsmiljöer samt särskilda boenden. Hos de minsta barnen är skador på huvudet vanligast. För äldre barn, ungdomar och yrkesverksamma är skador på de övre extremiteterna (underarmar, handleder) vanligast, medan de äldsta oftare skadar de nedre extremiteterna (höft, höftleder).

För personer äldre än 65 år finns följande nationella siffror:

Antal döda: Omkring 1 600 varje år (4 varje dag)

Antal äldre i slutenvård: 50 000 per år (200 varje dag)

Antal besök på akutmottagningar: Omkring 100 000 människor varje år (Fallolyckor: Statistik och Analys, MSB: 2014).

I Eskilstuna kommun rapporterades 2 864 fallolyckor rapporterades under 2012 och omkring 800 personer vårdas varje år på sjukhus. Mest drabbade är äldre i den egna bostaden.

### *Organisation och arbetssätt*

Kommunen arbetar för att förhindra fallolyckor inom äldreomsorgen, men det sker också ett samhällsinriktat arbete för att motverka fallolyckor i den offentliga inomhus- och utomhusmiljön.

Inom kommunens vård- och omsorgsboenden erbjuds alla som är över 65 år en riskbedömning för fall hjälp med åtgärder som kan förhindra fall. Även brukare inom särskilt boende och hemsjukvård försöker man få att medverka i en riskbedömning. Riskbedömningen görs utifrån Senior Alert, som är ett nationellt kvalitetsregister för vård och omsorg, med syfte att förbättra det förebyggande arbetet, registrera riskbedömningar och åtgärder som vidtas.

De största utmaningarna man står inför är rekrytering och personalomsättningar, den demografiska utvecklingen och behovet av att anpassa boendemiljöerna.

Vård- och omsorgsförvaltningen och Torshälla stadsförvaltning samarbetar i dagsläget främst med Landstinget samt privata aktörer inom hemtjänst och vårdcentraler.

Stadsbyggnadsnämnden är ansvarig för halkbekämpning, snöröjning, sandning och saltning. Dessutom tas åtgärdsplaner fram för broar, gator, beläggningar och belysning som inbegriper interna och externa aktörer. Gång- och cykelvägar halkbekämpas av kommunen i egen regi, medan övriga ytor halkbekämpas av externa aktörer. Fastighetsägare har också ett ansvar för snöröjning. Kommunens miljökontor utövar en viss tillsyn. Information om läget läggs dagligen ut på kommunens hemsida.

De största utmaningarna är att optimera verksamheten med hänsyn till resurser samt att skapa bättre rutiner.

Miljökontoret utövar en viss tillsyn.

### *Mål*

Eskilstuna kommun ska:

- Genomföra förebyggande insatser i särskilda boenden.
- Halkbekämpa gångvägar och trottoarer vid isbildning.

### *Uppföljning*

Uppföljning sker genom en årlig verksamhetsberättelse för det samlade arbetet med trygghet och säkerhet, samt genom åtgärdsrapportering ifrån respektive berörd förvaltning och bolag till respektive nämnd eller styrelse. Fortlöpande uppföljning, analys och erfarenhetsåterföring kommer också att ske under ledning av enheten för trygghet och säkerhet inom respektive område. Medicinskt ansvarig sjuksköterska (MAS) gör en årlig uppföljning och rapportering till vård- och omsorgsnämnden.

## Suicidprevention

### *Bakgrund och riskbild*

Suicid och suicidförsök är ett stort, men ofta icke påtalat, folkhälsoproblem och den vanligaste dödsorsaken i åldersgruppen 15-44 år i Sverige. Det kan vara svårt att få fram säker statistik över hur många suicidier eller suicidförsök som inträffa då många av dem bokförs under andra orsaker.

Världshälsoorganisationen har som mål att minska antalet suicidtal till en tredjedel till 2020. Detta ska ske bland annat genom att öka kunskaperna om psykisk ohälsa och spridningen av erkända metoder som förhindrar suicidier; minska alkoholkonsumtionen samt minska tillgängligheten till medel och metoder för suicid.

I Sverige begår ca 4 personer självmord varje dag. Under 2013 tog runt 1600 personer sitt liv. Suicidförsök är ungefär tio gånger vanligare än fullbordade suicid och försök är dubbelt så vanligt bland kvinnor än bland män. Däremot är fullbordade suicid dubbelt så vanligt bland män. Av personer under 19 år tar ca 1 person i veckan sitt liv, men den åldersgrupp där flest tar sitt liv är 65+.(Källa: Suicide Zero, 2015)

Folkhälsomyndigheten har i uppdrag att samordna arbetet inom området suicidprevention på nationell nivå, utifrån det antagna nationella handlingsprogrammet för suicidprevention.

I Eskilstuna kommun förs i dagsläget inte någon statistik över suicidier. Bland unga har kommunen haft några uppmärksammade fall vars psykiska ohälsa kopplats samman till prestationer i skolan och på fritiden. Inom de äldre i kommunen är det främst ensamhet och en försämrad hälsa som utpekas som huvudfaktorer.

### *Organisation och arbetssätt*

En ny Plan för folkhälsa håller på att tas fram och beräknas vara färdig under våren 2016. Planen kommer att utgöra en plattform för det fortsatta arbetet.

Idag sker en bred samverkan inom kommunen mellan Barn- och utbildningsförvaltningen, Kultur- och fritidsförvaltningen, Socialförvaltningen och Kommunledningskontoret.

Elevhälsan på Barn- och utbildningsförvaltningen samarbetar även med Landstinget, Svenska kyrkan, stödcentrum och socialtjänsten. Vård- och omsorgsförvaltningen samverkar främst med Landstinget.

Räddningstjänsten ingår i samverkansprojektet kring suicidprevention i Södermanlands län tillsammans med Landstinget Sörmland, SOS Alarm, Sjukvårdens larmcentral och Polismyndigheten.

### *Mål*

Eskilstuna kommun ska:

- Utbilda personal i verksamheter som möter suicidala personer.
- Ha suicidrisker i åtanke vid utformning av särskilt utsatta platser.
- Ha larmplaner för situationer då någon står i begrepp att ta sitt liv.
- Genomföra händelseanalyser.

### *Uppföljning*

Uppföljning sker genom en årlig verksamhetsberättelse för det samlade arbetet med trygghet och säkerhet, samt genom åtgärdsrapportering ifrån respektive berörd förvaltning och bolag till respektive nämnd eller styrelse.

Fortlöpande uppföljning, analys och erfarenhetsåterföring kommer att ske under ledning av enheten för trygghet och säkerhet inom respektive område.

Inom Räddningstjänsten sker uppföljning kring insatser samt en kvartalsvis uppföljning tillsammans med aktörer från samverkansprojektet.

## Räddningsinsatser

### Allmänt

Dokumentet syftar till att redogöra för hur kommunen ska bedriva räddningstjänst och genomföra räddningsinsatser enligt *Lag (2003:778) om skydd mot olyckor* för att minska konsekvenserna av inträffade olyckor.

Räddningstjänst skall vid olyckor, samt överhängande fara för olyckor, bedrivas för att hindra och begränsa skador på människor, egendom och miljö. I Eskilstuna kommun är det Miljö- och räddningstjänstnämnden, med tillhörande förvaltning, som organiserar detta arbete.

Lagstiftarens intention är att skyddet ska vara tillfredsställande och likvärdigt utifrån de lokala förhållandena. Vidare ska räddningsinsatserna påbörjas inom godtagbar tid samt bedrivas på ett effektivt sätt.

### Mål för det operativa arbetet

Eskilstuna kommun har tagit fram följande processmål:

- Minska antalet omkomna och skadade i samband med bränder
- Minska omfattningen och antalet av bränder i byggnader

Processmålen är sedan nedbrutna till nämndåtaganden som antas vart fjärde år:

- Förbereda och genomföra säkra och effektiva insatser
- Följa upp och utvärdera olyckor och räddningsinsatser
- 

Nämndåtaganden bryts ned till enhetens åtaganden och dessa finns beskrivna i *Lokal verksamhetsplan*.

### Egenkontroll

Processmålen är kopplade till resultatdrivande nyckeltal. De flesta nyckeltal hämtas ur räddningstjänstens ärendehanteringssystem och rapporteras in i kommunens centrala verksamhetssystem. Beroende på nyckeltal följs dessa upp månadsvis, kvartalsvis eller årsvis.

Nyckeltalen finns beskrivna i *Lokal verksamhetsplan*.

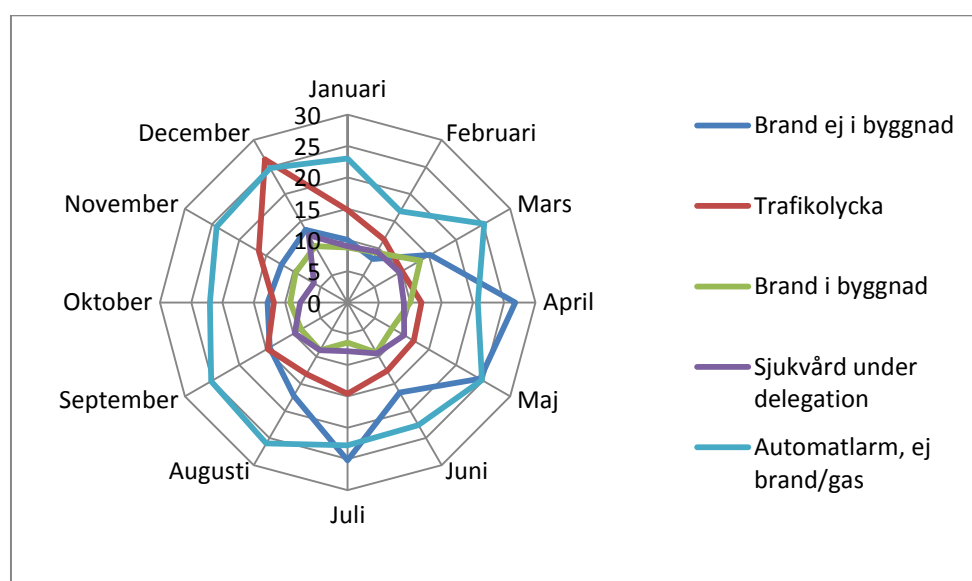
### Statistik och trender

I genomsnitt rycker räddningstjänsten i Eskilstuna kommun ut på 1100 larm per år, med andra ord tre larm per dag. Alla larm föranleder inte en räddningsinsats, 25 % av alla larm är exempelvis *automatlarm* där räddningstjänsten konstaterar att ingen förekomst av brand eller gas finns, det vill säga att ingen räddningstjänst föreligger. Andelen automatlarm har under de senaste åren sjunkit.



Av de larm som klassificeras som räddningstjänst enligt lag (2003:778) om skydd mot olyckor är de mest frekventa händelserna under de senaste fem åren, *brand i byggnad* (~19 %), *brand ej i byggnad* (~10 %) och *trafikolycka* (~14 %). Sedan 2008 rycker räddningstjänsten också ut vid befarat hjärtstopp, dessa larm utgör ungefär en tiondel av alla larm, det vill säga 110 larm om året. Kommunen samverkar även med Landstinget (utöver hjärtstoppen) samt med Polismyndigheten vid andra händelser som inte är räddningstjänst.

Utifrån de olyckstyper som är vanligast i Eskilstuna kommun kan riskbilden med avseende på räddningstjänst grovt beskrivas som brand i byggnad, brand ej i byggnad och trafikolyckor. Fördelningen över året för de vanligaste larmen syns nedan, statistiken baseras på ett genomsnitt under de senaste fem åren.



### Brand i byggnad

Sett till insatser i bostäder fördelar sig antalet relativt jämnt över tid förutom för insatser i flerfamiljshus som har ökat under de senaste åren. Det är framförallt i flerbostadshus som flest insatser sker. Detta skiljer Eskilstuna kommun gentemot det nationella genomsnittet, som beskriver en relativt jämn fördelning mellan bränder i flerbostadshus och villor.

Av de bränder som inträffar i allmänna byggnader så är det i enskilt flest fall händelser som inträffar i vårdmiljö och skolor.

### Trafik

Trafikolycka på väg är bland den vanligaste olyckan som inträffar i Eskilstuna kommun. Störst andel olyckor sker under årets sista månad, det vill säga december men är i övrigt relativt jämnt fördelade över året. Genom kommunen går flertalet större vägar.

På Mälaren sker transporter med last- och tankfartyg till Västerås och Köping, bland annat av oljeprodukter och annat farligt gods. Mälaren utgör ytvattentäkt för flera kommuner runt Mälaren men inte för Eskilstuna. Ett oljeutsläpp skulle dock ge stora miljömässiga konsekvenser vid ett eventuellt påslag i strandmiljö. Inom Sundbyholmsöns naturreservat finns ett flertal öar som bedömts speciellt skyddsvärda eller känsliga i händelse av ett olje- eller kemikalieutsläpp.

Genom kommunen sker omfattande järnvägstrafik med både person- och godstransporter. Vid logistikcentrumen i Folkesta och Kjula sker mängdhantering av gods. Transporter av farligt gods sker med bland annat tanktransporter av ammoniak, gasol och svavelsyra. På grund av placeringen skulle en olycka i anslutning till tågstationen eller rangerbangården få allvarliga konsekvenser.

### Övrigt

Brand ej i byggnad är en vanligt förekommande olyckstyp i Eskilstuna kommun. Stora öknings i inträffade händelser kan ses under vårmånaderna april – maj, dessa är till stor del markbränder. Även under sommaren sker många händelser, dessa är framförallt skogsbränder med en topp i juli. Nationellt sett är blixtnedslag och grillning de mest kända orsakerna för mark- och skogsbränder.

Runt om i kommunen finns många sjöar och vattendrag som personer rör sig i och omkring. Året runt finns därför risk för *drunkning* och *drunkningstillbud*. Under de senaste tio åren har det skett mellan en till åtta händelser om året i kommunen med avseende på drunkning och drunkningstillbud.

Varje år inträffar flera händelser med utsläpp av farligt ämne, de flesta av dessa är att klassificera som mindre händelser och sker oftast i det fria (mestadels på vägar). Transporter av farligt gods ska ske på, av länsstyrelsen, utsedda transportvägar (inklusive järnväg), inga större incidenter har skett i kommunen under de senaste åren. Genom regelbundna tillsynsbesök har kommunen vetskap om var riskerna finns, däribland hantering av brandfarliga- och explosiva varor.

### Organisation och förmåga

#### *Beredskap och anspänningstider*

Räddningstjänsten i Eskilstuna kommun är utformad med en heltidsstation, två RIB-stationer (RIB – räddningstjänstpersonal i beredskap, tidigare benämning deltidsbrandman/personal) samt två värn. Bemanningen på dessa ser olika ut och det samma gäller anspänningstiderna. Grunden till dimensioneringen är framförallt befolkningsfördelningen, de mest frekventa händelserna i insatsområdena och till viss del risker förknippade med sällanhändelser.

## Insats

### *IL-Insatsledare, SL – Styrkeledare, BM - brandman*

Eskilstuna kommun har gemensamt med Strängnäs kommun ständigt en räddningschef i beredskap över de båda kommunerna. Tre av fyra veckor utgår funktionen i normalfallet på kontorstid från stationen i Eskilstuna och den fjärde veckan på samma sätt i Strängnäs, övrig tid hålls beredskapen i hemmet. I Eskilstuna kommun finns även ett inre befäl i beredskap, denna funktion utgår alltid i normalfallet på kontorstid från stationen i Eskilstuna och har övrig tid beredskap i hemmet. Både räddningschefen i beredskap och det inre befälet i beredskap ska dygnet runt kunna svara och träda i tjänst på 90 sekunder.

Station	Eskilstuna	Torshälla	Västermo	Näshulta	Ärla
<b>Beredskapsform</b>	Heltid	RIB	RIB	Värn	Värn
<b>Bemanning</b>	1 IL, 1 SL, 6 Bm	1 SL, 4 Bm	1 SL, 4 Bm	3 Bm	3 Bm
<b>Anspänningstid</b>	90 sekunder	5 minuter	5 minuter	10 minuter	10 minuter

### *Insatstider*

Organisatoriskt är räddningstjänsten dimensionerad för att nå 80 % av befolkningen inom 10 minuter samt att nå större delen av befolkningen inom 20 minuter. Under den senaste femårsperioden når räddningstjänsten statistiskt sett fram till skadeplats inom 10 minuter från utlarmning vid närmare 80 procent av alla larm. Inom 97 procent av utlarmningstillfällena så är räddningstjänsten på plats inom 20 minuter. Faktorer som påverkar insatstiden är bland annat geografisk position, primär beredskapsform för respektive stationsområde och larmets prioritering.

Insattstiden delas upp i fem delar:

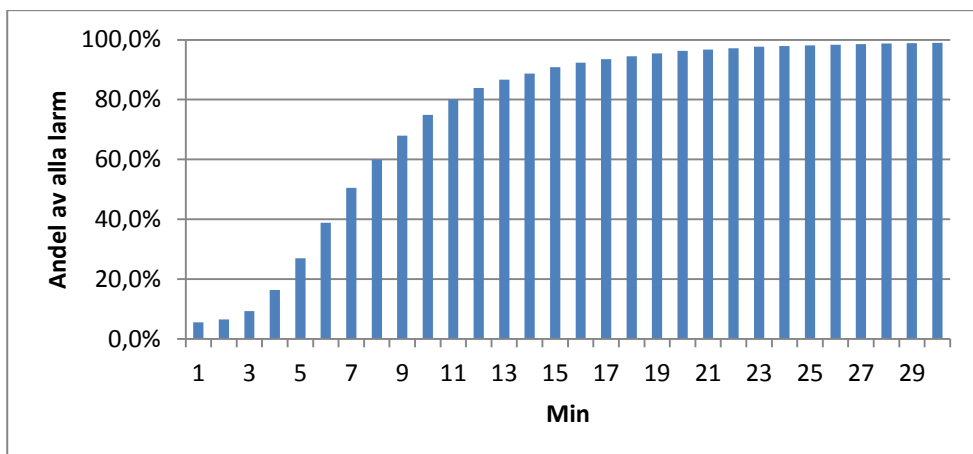
<b>Upptäckt</b>	Tid från inträffad olycka till samtal till 112-mottagare
<b>Larmbehandlingstid</b>	Tid från samtal till 112-mottagare till utlarmning av första räddningsenhet
<b>Anspänningstid</b>	Tid från inkommet larm till dess att första fordon är på väg mot olycksplats
<b>Körtid</b>	Tid att förflytta styrkan från brandstation till olycksplats
<b>Angreppstid</b>	Tid från ankomst till olycksplats till dess att räddningstjänstarbete är påbörjat

*Anspänningstid, körtid och angreppstid* är tre för räddningstjänsten mätbara och fysiskt påverkbara faktorer. Dessa påverkas framförallt genom utbildning/övning internt och dimensioneringen av organisationen.

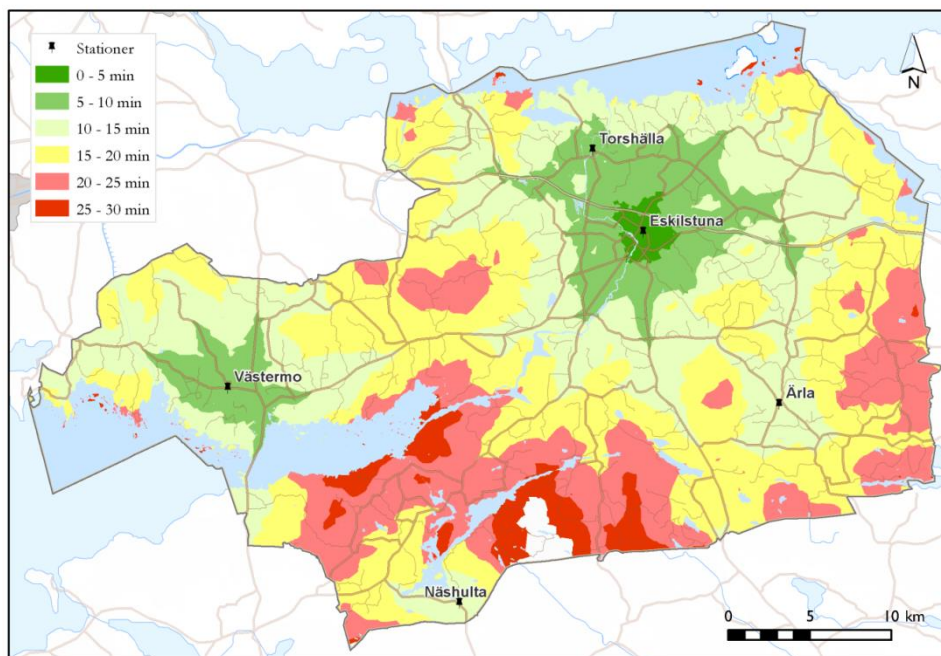
Tid från dess att en olycka inträffar till dess *upptäckt* och att någon aktivt larmar 112 har svår mätbarhet och påverkas framförallt genom medvetandehöjningar hos befolkningen via utbildning; lokalt, regionalt och nationellt.

*Larmbehandlingstiden* kan i många fall vara kritisk, det handlar att få hjälp så fort som möjligt. Det handlar samtidigt om att få rätt hjälp, det vill säga att rätt resurser larmas ut. Kommunen kan framförallt påverka detta genom krav på larmmottagare och larmåtgörare samt uppföljning av detta.

Nedan syns den procentuella fördelningen av kombinationen för anspänningstid och körtid under de senaste fem åren, det vill säga tiden det tar för räddningstjänsten att komma på plats för att påbörja en insats från det att larm inkommit.



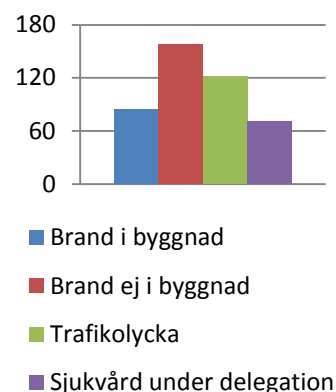
Nedan illustreras en körtidanalys för kommunen med teoretiska insatstider baserat på anspänningstid och körtid.



## Stationsområden

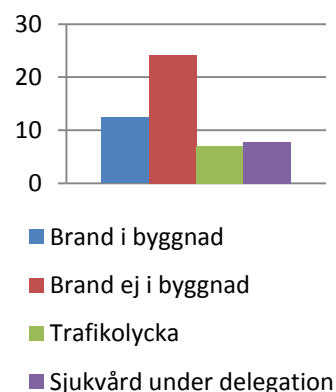
### Eskilstuna

Eskilstuna brandstation ligger i centrala Eskilstuna. Inom insatsområdet bor c:a 85 000 invånare vilket motsvarar ungefär 80 % av kommunens totala invånarantal. I området finns bebyggelse av alla slag, Mälarsjukhuset, Mälardalens Högskola, stora publika lokaler, hotell, köpcentrum och industrier. Området genomkorsas av europaväg, flera riksvägar och järnväg. Riskbilden har i detta område ett stort spektra, detta tillsammans med att majoriteten av andelen larm hanteras i detta insatsområde medför att beredskapen måste vara särskilt god här. Varje år inträffar i genomsnitt 950 händelser i detta område.



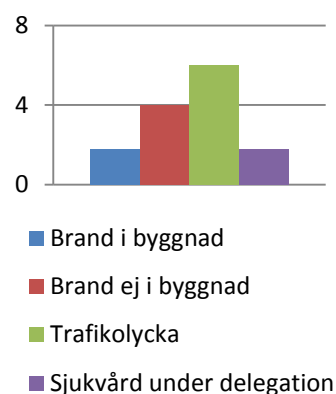
### Torshälla

Torshälla brandstation ligger i centrala Torshälla (c:a 10 kilometer norr om Eskilstuna tätort), i insatsområdet finns c:a 10 000 invånare. Bebyggelsen är varierad med både småhus och flerfamiljsfastigheter under 3 våningar. Inom området finns flera skolor, äldreboenden, samlingslokaler och industrier. Här finns kommunens största Sevesoanläggning vid industriområdet i Nyby. Inom området finns också gammal träbebyggelse som har ett kulturhistoriskt värde. I norr gränsar Torshälla mot Mälaren. Genomsnittligen sker 100 utryckningar om året i insatsområdet. Torshälla är den station som har kortast körtid till Eskilstuna brandstations primära insatsområde, Torshälla räddningsstyrka är därmed den enhet som primärt bistår detta område vid större händelser.



### Västermo

Västermo brandstation ligger c:a 25 kilometer väster om Eskilstuna tätort. Inom insatsområdet bor drygt



1 000 personer. Bebyggelsen består till största del av småhus, lantgårdar och ett fåtal flerfamiljsfastigheter under 3 våningar. Det finns en grundskola och ett äldreboende som har automatiskt brandlarm. Riskerna inom insatsområdet är i första hand den ej mötesfria riksväg 56 med hög trafikbelastning, sjöolyckor/drunkning i Hjälmarens och bostadsbränder. Det sker årligen cirka 25 händelser inom insatsområdet. Närmaste förstärkande enhet är relativt långt bort om något händer i detta insatsområde, detta medför att personalen och materialet här måste ha en hög grad av självförsörjning inom de mest sannolika olyckstyperna.

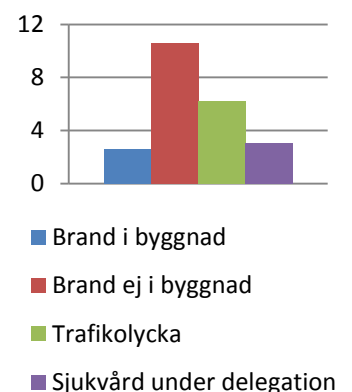
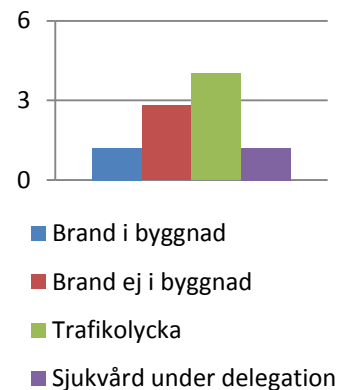
### Näshulta

Näshulta brandstation ligger i samhället Svalboviken c:a 30 kilometer sydväst om Eskilstuna tätort. I området bor c:a 800 personer, mestadels i småhus. Det sker omkring 10 – 15 utryckningar inom insatsområdet varje år.

Riskerna inom insatsområdet är i första hand väg 214 med hög trafikbelastning samt bränder i det fria. Bostadsbränder och sjöolyckor/drunkning i Näshultasjön finns också med bland de större riskerna. Eskilstuna kommun har genom räddningstjänsten slutit avtal med Näshulta brandkår om samverkan vid räddningstjänst. Räddningsstyrkan från Eskilstuna larmas i regel alltid ut gemensamt med styrkan från Näshulta vid händelser i området.

### Ärla

Ärla är beläget 15 km sydost om Eskilstuna och har knappt 2 000 invånare. I samhället finns grundskola, ett äldreboende samt enstaka mindre företag. Bebyggelsen består till största del av villabebyggelse med ett par flerfamiljshus under 3



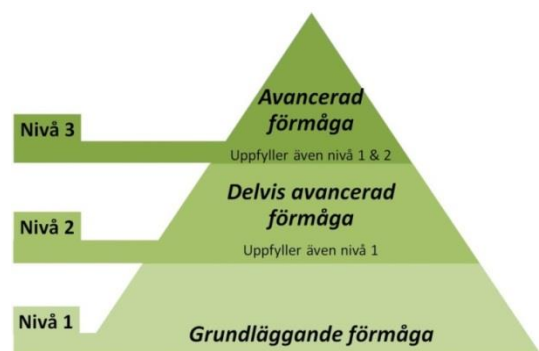
våningar. Varje år sker närmare 30 utryckningar i insatsområdet och majoriteten av alla händelser som inträffar är brand i det fria. Räddningsstyrkan från Eskilstuna larmas i regel alltid ut gemensamt med styrkan från Ärla vid händelser i området.

Räddningstjänstens operativa förmåga beskrivs i *insatsförmåga* och *ledningsförmåga*.



## Insatsförmåga

Insatsförmågan för respektive räddningsstyrka är beskriven i nivåer för varje olyckstyp där nivå 1 är lägst nivå och nivå 3 är högst nivå. Detta åskådliggörs i en triangel (se bild). Förmågan är dimensionerad utifrån riskerna i respektive område, vanligt förekommande olyckor i området samt räddningsstyrkornas kompetenskrav.



### Brand i byggnad

Nivå 3	Rökdykning i komplicerade miljöer samt livräddning med höjdfordon ovan tre våningar
Nivå 2	Rökdykning samt livräddning med stege upp till tre våningar och akut restvärde
Nivå 1	Utvändig släckning, vattenförsörjning samt förbereda för ankommande rökdykande resurs

### Brand ej i byggnad

Nivå 3	Hantera större skogsbränder (kunskap om spridning och natur), tolka brandriskvärden
Nivå 2	Vattenförsörjning, sätta upp begränsningslinjer vid skogsbrand
Nivå 1	Hantera mindre markbränder, fordonsbränder samt bränder i containrar/papperskorgar

### Trafikolycka

Nivå 3	Avancerad losstagning personbil samt losstagning fastklämd person buss/lastbil
Nivå 2	Losstagning av fastklämd person i personbil som står på fyra hjul eller ligger på sidan
Nivå 1	Säkra olycksplats mot trafik och brand, skapa tillträde till patient, livräddande åtgärder

### Drunkning/Sjöräddning

Nivå 3	Livräddning och sjöräddning med stor båt på Mälaren, nautisk förmåga
Nivå 2	Livräddning och sjöräddning med mellanstor båt, släcka båtbrand

Nivå 1 Livräddning från liten båt eller hansabräda, livräddning med frälsarkrans och kastlina, markera position där försvunnen person senast sågs till

### Utsläpp farligt ämne

Nivå 3 Kemdykning, hindra större utsläpp, göra zonindelning, hantera indikeringsutrustning

Nivå 2 Identifiera ämnen och risker, livräddning, bygga saneringsbana, livräddande personsanering

Nivå 1 Stoppa ett mindre utsläpp, identifiera skyltar, spärra av initialt riskområde

### Övrig räddning

Nivå 3 Hissöppning, rappellering, akut restvärde vid vattenskada, transport till farbar väg

Nivå 2 Sjötransport, djurlivräddning, hantera stormfälld skog

Nivå 1 Losstagnning av djur, begränsa mindre vattenskada, röja enstaka träd över väg

### Sjukvård och hot om suicid

Nivå 3 D-HLR och Barn-HLR, ge syrgas, viss akutsjukvård samt agera vid hot om suicid

Nivå 2 -

Nivå 1 -

*D-HLR – Hjärt- och lungräddning med hjälp av hjärtstartare (defibrillator)*

Tabellen nedan redogör för vilken nivå respektive räddningsstyrka skall befinna sig på för de ovan nämnda olyckstyperna.

Olyckstyp	Eskilstuna	Torshälla	Västermo	Näshulta	Ärla
Brand i byggnad	3	3 <sup>1</sup>	2	1	1
Brand ej i byggnad	3	1	2	1	2
Trafikolycka	3	2	3 <sup>2</sup>	1	1
Drunkning/sjöräddning	3	1	2	1	1
Utsläpp farligt ämne	3	2	2	1	1
Övrig räddning	3	1	2	1	1
Sjukvård och hot om suicid	3	3	3	3	3

<sup>1</sup> Rökdykning i komplicerade miljöer men inte livräddning med höjdfordon ovan tre våningar

<sup>2</sup> Avancerad losstagnning personbil men inte losstagnning fastklämd person buss/lastbil

## Ledningsförmåga

Ledningsförmågan inom räddningstjänsten Eskilstuna delas in i tre nivåer; systemledning, insatsledning och uppgiftsledning.

<b>Systemledning</b>	Utöva ledning för hela kommunen med följande komponenter: <ul style="list-style-type: none"><li>- Normativ nivå: Avgöra om en händelse uppfyller lagens kriterier för räddningstjänst</li><li>- Strategisk nivå: Besluta om beredskap för hela kommunen, tilldelning och prioritering av resurser till pågående insatser.</li></ul>
<b>Insatsledning</b>	Bedriva ledning av en enskild räddningsinsats genom att besluta mål med insatsen inom de ramar som givits på systemledningsnivån
<b>Uppgiftsledning</b>	Bedriva ledning av en enskild enhet enligt direktiv från insatsledningen

Räddningschefen har det formella ansvaret för att leda den operativa verksamheten. Ansvaret för att bedriva systemledning har i praktiken delegerats till de som upprätthåller funktionerna räddningschef i beredskap, inre befäl i beredskap samt insatsledare.

Ansvaret för att bedriva insatsledning och inneha rollen som räddningsledare för en enskild räddningsinsats är delegerat till de som upprätthåller funktionerna styrkeledare, insatsledare, inre befäl samt räddningschef i beredskap.

Räddningsledaren har enligt Lag (2003:778) om skydd mot olyckor bland annat befogenhet att företa ingrepp i annans rätt, tillgripa allmän tjänstplikt, begära hjälp av annan myndighet samt att avsluta räddningsinsats.

### Ledningsorganisation vid mindre olyckor

Vid mindre olyckor bedrivs den inre ledningen normalt av funktionen insatsledare medan den yttre ledningen bedrivs av funktionen styrkeledare.

### Ledningsorganisation vid stora olyckor

Vid större olyckor bedrivs den inre ledningen normalt av funktionerna inre befäl och räddningschef i beredskap medan den yttre ledningen bedrivs av funktionerna insatsledare och styrkeledare. Den inre ledningen är primärt lokaliserad i ett stabs- och ledningsrum på brandstationen i Eskilstuna.

Vid större händelser har räddningstjänsterna i Södermanlands län ett samarbete vid namn Stab Södermanland som syftar till att enligt redan fastställd turordning kunna förstärka inre ledning med befäl från andra räddningstjänstorganisationer i länet.

Ledningsorganisationen för räddningstjänsten Eskilstuna beskrivs utförligare i dokumentet ”Ledningsinstruktion”.

## Kompetens

Inom räddningstjänsten Eskilstuna skall respektive funktion ha lägst den formella kompetensnivå som anges i tabellen nedan.

Befattning	Formell kompetens	Övningstid per år
Räddningschef i beredskap	Brandingenjörsexamen kompletterad med MSBs påbyggnadsutbildning i räddningstjänst för brandingenjörer <sup>1</sup>	>30 tim
Inre befäl i beredskap	Räddningsledare B <sup>1</sup> alternativt Räddningsledare A <sup>1</sup> med kompletterande utbildning inom stabsmetodik	>30 tim
Insatsledare	Räddningsledare B <sup>1</sup>	>60 tim
Styrkeledare heltid	Räddningsledare A <sup>1</sup>	>100 tim
Brandman heltid	Utbildning i skydd mot olyckor <sup>1</sup>	>100 tim
Styrkeledare RIB	Räddningsledare A <sup>1</sup>	>60 tim
Brandman RIB	Utbildning grundkurs för räddningsinsats <sup>1</sup>	>50 tim
Brandman värn	Inga formella krav	>25 tim

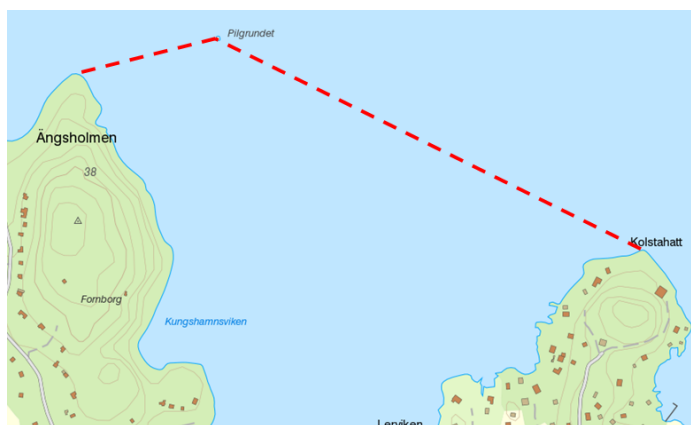
<sup>1</sup> Eller motsvarande äldre utbildning i Räddningsverkets (SRV:s) regi. Vidare skall samtlig personal med operativ befattning följa och medverka i årligen fastlagd övningsplan och uppfylla organisationens krav för att bibehålla kompetensen samt utveckla den individuella operativa förmågan. Organisationen mäter övningsnärvaro på obligatoriska övningar samt total övningstid.

Utöver kontinuerlig övning planeras samt genomförs utbildningar för personal med operativ befattning med syfte att möta krav och behov inom området skydd mot olyckor.

*Räddningstjänsten Eskilstuna avser att under mandatperioden arbeta särskilt med kvalitetssäkring av kompetens för organisationens operativa ledningsfunktioner.*

### **Hamnar och dess gränser i vatten**

Vid räddningsinsatser i Mälaren är det staten som svarar för räddningstjänst förutom inom hamnområden som innebär ett kommunalt ansvar. Bilden nedan visar gränsen mellan statlig och kommunal räddningstjänst vid Torshälla hamn, vilket är Eskilstunaåns utlopp, i Mälaren.



## *Operativ samverkan*

### *Samverkan vid kommunal räddningstjänst*

Med utgångspunkt i att den drabbades hjälpbehov och att så snabbt som möjligt kunna genomföra skadeavhjälpanande åtgärder finns avtal med räddningstjänstorganisationerna i angränsande kommuner<sup>2</sup>. Avtalen innebär att den till olyckan närmaste räddningsstyrka, oavsett kommun- eller länsgräns, larmas som första resurs till olycksplatsen men också kan larmas som förstärkningsresurser vid stora olyckor.

### *Samverkan vid förmodade hjärtstopp*

Med Landstinget i Södermanland finns avtal angående sjukvårdslarm. Detta gäller befarade hjärtstopp där samtliga räddningsstyrkor i Eskilstuna kommun är utbildade och larmas på befarat hjärtstopp parallellt med ambulanssjukvården.

### *Samverkan vid hot om suicid*

Med Polismyndigheten, Landstinget och övriga räddningstjänstorganisationer i Södermanland finns avtal om gemensamhetslarm hot om suicid. De olika blåljusorganisationerna har gemensamt tagit fram rutiner samt utbildning/övning för att kunna larmas parallellt vid hot om suicid.

### *Samverkan vid drunkningsolyckor/-tillbud*

Med Mälardalens Brand- och räddningsförbund finns avtal om assistans med dykare vid drunkningsolyckor inom Eskilstuna kommun.

### *Samverkan vid statlig räddningstjänst*

Inom Eskilstuna kommuns geografiska område är följande räddningsinsatser sådana som staten ansvarar för:

---

<sup>2</sup> Flens kommun, Västra Sörmlands räddningstjänstförbund (Katrineholm och Vingåker), Strängnäs kommun, Mälardalens brand- och räddningsförbund (Västerås, Surahammar och Hallstahammar) samt Västra Mälardalens kommunförbund (Köping, Arboga och Kungsör)

Räddningsinsats	Ansvarig myndighet
Flyg- och sjöräddning på Mälaren	Sjöfartsverket
Efterforskning av försvunna personer	Polismyndigheten
Miljöräddning på Mälaren	Kustbevakningen
Räddningstjänst vid utsläpp av radioaktiva ämnen från en kärnteknisk anläggning och sanering efter sådant utsläpp	Länsstyrelsen

Insatserna ovan leds av statlig myndighet men den kommunala räddningstjänsten bistår myndigheterna i insatsarbetet vid behov.

### *Oljeskadeskydd*

Det kommunala ansvarsområdet för oljeskadeskydd omfattar strand, hamnområden, kanaler, vattendrag och insjöar förutom Mälaren som omfattas av statlig räddningstjänst. Komplexiteten är dock stor i Mälaren då tiden är väldigt kritisk från utsläpp till dess att påslag på land sker. Det är därför av stor vikt att kommunerna runt Mälaren har beredskap för att hantera utsläppet i ett första skede. Arbetet för att ta fram en beredskapsplan är pågående och kommer att ta form under den närmaste mandatperioden.

Myndigheten för samhällskydd och beredskap (MSB) har en överenskommelse med Kustbevakningen om lagerhållning och underhåll av MSBs förstärkningsresurser inom oljeskadeskydd. MSBs förstärkningsresurser består av både personella och materiella resurser.

### *Vatten till brandsläckning*

Vid insats mot brand används i regel vatten som primärt släckmedel, detta gäller framförallt brand i byggnad och brand ute. För att säkerställa tillräcklig tillgång av vatten till räddningstjänstens utrustning finns det generella förhållningssätt när det gäller anläggning av nya områden. Kommunen ansvarar för att det ska finnas släckvatten i tillräcklig utsträckning. Vatten till brandsläckning tas företrädesvis från brandposter men räddningstjänsten har även möjlighet att pumpa vatten från dammar och vattendrag.

### *Kriterieindelning*

Det finns tre differentierade kategorier av objekt/områden som har olika krav på anordnande av brandposter. Till de olika kategorierna följer också olika ansvarsfördelningar och serviceintervall.

### Högrisk objekt samt kvartersbebyggelse:

Vid dessa objekt är det stor spridningsrisk för brand och det går vanligtvis åt stora vattenmängder för begräsning och släckning. Max avstånd mellan brandposter är 200 meter. Det är också viktigt för räddningstjänstorganisationen att ha god kännedom var brandposterna finns.

Funktionskontroll: 1 gång per år  
Pumpning: 1 gång per år  
Ansvar: Räddningstjänsten

### Radhus, kedjehus

Vid dessa objekt kan det gå åt mycket vatten, exempelvis om man måste göra en begränsningslinje. Max avstånd mellan brandposter är 200 meter.

Funktionskontroll: 1 gång vart 4e år  
Pumpning: 1 gång per år  
Ansvar: Räddningstjänsten

### Villabebyggelse

Vid dessa objekt är spridningsrisken för brand mindre. Räddningstjänsten kan acceptera alternativ vattenförsörjning (genomförs av fordon med stor vattenkapacitet). Full funktion av brandposter kan ej garanteras.

Funktionskontroll: Nej  
Pumpning: 1 gång per år  
Ansvar: Eskilstuna Strängnäs Energi och Miljö

Funktionskontrollen genomförs av räddningstjänsten, fel eller brister rapporteras sedan till Eskilstuna Strängnäs Energi och Miljö. Det finns en ambition hos kommunen att hantera kontroll och åtgärdsutförande via ett gemensamt digitalt ärendesystem, detta är ett led i effektiviseringen för att minska ledtider och öka tryggheten för medborgarna.

## ***Alarmering, information och varning***

### *Alarmering*

112 är det nationella larmnumret för ingående alarmering till bland annat räddningstjänsten. Larmmottagning sker via centralt upphandlad motpart och utalarmering av räddningstjänsten i Eskilstuna sker via lokalt upphandlad motpart. På heltidstationen sker utlarmning via stationslarm. Utlarmning av räddningstjänstpersonal i beredskap, värnpersonal, räddningschef i beredskap och inre befäl i beredskap sker med hjälp av personsökare, det samma gäller för jourtjänstgörande personal som tillfälligtvis inte är på stationen. Yttäckningen för systemet ska inom kommunen vara tillräcklig för att utlarmning ska kunna ske till samtliga platser där personal kan förväntas befinna sig. Det ska finnas två av varandra oberoende system för larmmottagning. På brandstationen i Eskilstuna finns även möjlighet till

manuell utlarmning, detta system kan bland annat nyttjas vid en eventuell händelse av att larmmottagningen helt är satt ur spel.

I händelse av teleavbrott hänvisas allmänheten via radio och TV till mobiltelefonnätet och till brandstationerna i kommunen. Vid samtliga brandstationer i kommunen ska utvändigt belyst larmknapp finnas. Dessa ska ständigt vara i drift och räddningstjänsten ansvarar för dess funktion.

Räddningstjänstens huvudbrandstation och Torshälla brandstation har tillgång till reservkraftssystem för uthållig drift. Samtliga brandstationer i kommunen har batteri- och reservkraft för att upprätthålla sambands- och alarmeringsfunktionerna även under ett långvarigt elavbrott.

*Räddningstjänsten Eskilstuna avser att under mandatperioden hitta åtgärder och metoder för prioritering av larm. Inkommande larm skall kunna prioriteras utifrån behovet av hjälp och i "bråttomhetsgrad". Syftet är att skapa en mer effektiv operativ verksamhet, minska riskerna*

### **Rakel**

Eskilstuna räddningstjänst är anslutna till det digitala radiosystemet Rakel<sup>3</sup>. Via Rakel sker kommunikation inom organisationen men även med samverkande organisationer som polis, ambulans och andra räddningstjänster.

### **Viktigt meddelande till allmänheten (VMA)**

Vid allvarliga olyckor, inom eller utom kommunens gränser, skall allmänheten kunna varnas genom viktigt meddelande till allmänheten (VMA). Det finns möjlighet för räddningsledningen att använda sig av varningsmeddelande (omedelbar risk) eller informationsmeddelande (mindre omedelbar risk). Ett VMA sänds alltid i radio och TV.

I vissa fall kompletteras varningen genom att ljudsändare utomhus används. Inom kommunens riskområden, det vill säga industriområdena vid Kungsgatan inklusive rangerbangården, Vilsta och Nyby industriområde kan allmänheten varnas genom denna utomhusvarning, detta sker genom att signalen "Viktigt meddelande" ljuder. Även vid områdena närmast Kvicksundsbron och Isstadion finns utomhusvarningen. För detta finns 11 tyfonanläggningar i drift. Dessa kan bland annat utlösas från huvudbrandstation i Eskilstuna. Utomhussignalen följs alltid av information i radio och TV.

---

<sup>3</sup> Rakel är vårt nationella kommunikationssystem för samverkan och ledning. Det har byggts ut i hela Sverige för att stärka samhällets krishanteringsförmåga och underlätta den dagliga kommunikationen hos organisationer som arbetar med ordning, säkerhet eller hälsa. ([www.msb.se](http://www.msb.se))



Det finns en särskild informationsplan framtagen för hantering av myndighetsmeddelanden.

Sedan 1 september 2014 kan VMA-information spridas som en automatisk uppringning med talmeddelanden i de områden som den som begär VMA bestämmer. Sedan 1 februari 2015 finns det även möjlighet att skicka ut VMA via SMS till adressregistrerade mobiltelefoner.

Mer information om viktigt meddelande till allmänheten finns på Myndigheten för samhällskydd och beredskaps hemsida.