

## Program samrådshandling

Planprogram för

# Husby Vreta 1:75 m.fl.

Västra Skogstorp  
Eskilstuna kommun

## Tidig behovsbedömning

---

### Planprocessen



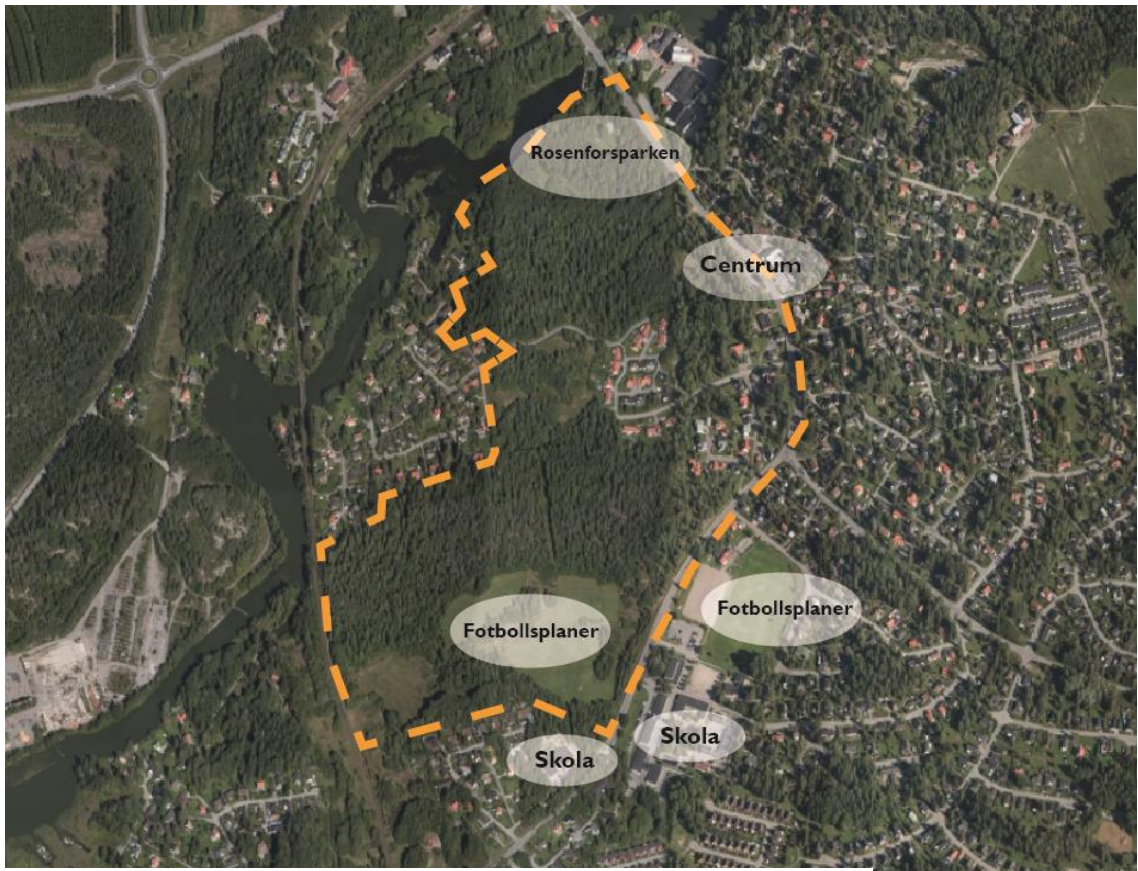
Enligt 6:11 Miljöbalken och lagen om miljöbedömningar av planer och program (PBL 4:34) skall kommunen genomföra en miljöbedömning för alla detaljplaner och program som kan medföra en *betydande miljöpåverkan*.

Som stöd för kommunens ställningstagande görs en behovsbedömning i ett tidigt skede av planarbetet. Om behovsbedömningen visar på en betydande miljöpåverkan skall en miljöbedömning göras i form av en miljökonsekvensbeskrivning(MKB).

I behovsbedömningen finns 3 alternativ:

- **Ja** indikerar att planförslaget kommer att leda till en betydande miljöpåverkan i enskild aspekt eller sammanvägt med andra aspekter.
- **Nej** indikerar att planförslaget inte kommer att leda till en betydande miljöpåverkan enskilt eller i en sammanvägd bedömning.
- **Osäker** indikerar att det finns en osäkerhet och att frågan kräver djupare analys för att ett ställningstagande ska kunna göras.

Bedömningarna är preliminära. Ny kunskap som tillförs under planarbetet kan innebära att bedömningarna måste omvärderas.



*Programområdets avgränsning med befintliga funktioner.*



*Programområdets avgränsning med fastighetsgränser samt utpekade ytor för exploatering som ska undersöka noggrannare.*

<b>Planens syfte</b>	<p>Syftet med planprogrammet är att ta ett helhetsgrepp över västra Skogstorps utveckling. Planprogrammet ska utreda vilka utvecklingsmöjligheter det finns för t.ex. nya bostadsområden, bilvägar, cykelvägar, kollektivtrafik, service, mötesplatser och ekosystemtjänster. Syftet är även att peka ut vilka områden som ska skyddas, bevaras och stärkas med anledning av natur- och kulturvärden. Planprogrammet är det första steget i planprocessen och ska utgöra ett underlag för kommande detaljplaner.</p> <p>Skogstorp består idag till stor del av villabebyggelse. Det finns ett stort behov av nya varierade bostäder för både äldre och yngre. Skogstorp har även ett otydligt stadsdelscentrum som kan utvecklas kopplat till en ny bebyggelse i centrum. I det framtagna skissförslaget kan västra Skogstorp utvecklas med ca 150-200 nya bostäder samt service i centrum.</p>
<b>Översiktlig beskrivning av programområdet idag</b>	<p>Programområdet ligger i västra Skogstorp ca 6 km söder om Eskilstuna. Skogstorp är en tätort i Eskilstuna med en befolkning på ca 2900 personer. Skogstorp har tidigare varit en viktig bruksort inom kommunen med kopplingar till vattenkraften från Eskilstuna ån. Mycket av fabriksbebyggelsen, arbetarbostäderna och disponentbostäderna finns fortfarande kvar. På initiativ av en av bruksägarna anlades en engelsk park, Rosenforsparken. Idag har parken ett högt natur- och kulturellt värde och kommer att bevaras. I den västra delen om Rosenforsparken finns ett område utpekade för naturvärdesobjekt, skyddsvärda trädmiljöer, skyddsvärda träd samt nyckelbiotoper längst ån. Inventering av områdets biologiska värden ska göras för att utreda vilket skyddsbehov som behövs samt utgöra ett underlag för framtida skötsel av de biologiska värdena.</p> <p>Eskilstuna kommuns översiktsplan ÖP 2030 från 2013 pekar ut Skogstorps centrum som en potentiell strategisk punkt i stadsbyggnaden där livsmedelsbutik, mötesplatser samt knutpunkt för kollektivtrafiken kan finnas. ÖP 2030 pekar även ut att en utvecklingsplan ska kunna tas fram för hela Skogstorp. Flera områden inom planprogrammet är utpekade som utvecklingsområde för bostäder. Det finns både ett kommunalt och regionalt intresse över kulturmiljön kopplat till Rosenforsparken.</p> <p>Stora delar av planprogramområdet är idag inte detaljplanlagt. Inom området finns en detaljplan i centrum från 1982 (Kristinelund 1:1 mm, 5110-1-272) som tillät allmänt ändamål som aldrig byggdes ut. En detaljplan från 1990 (Husby-Vreta Öster, 1062-1-31) som uppdaterades 1994 (Husby- Vreta, 1106-1-3) för villabebyggelse, samt en detaljplan från 2004 (Husby- Vreta 1:1, del av bostäder vid Borgvägen, 1313-1) för villabebyggels. Rosenforsvägen berörs av följande detaljplaner (Rosenfors 3:1 m.fl. 5110-2-196) (Skogstorp norra delen, 510-0-273) (Byggnadsplan för del av Skogstorps samhälle, 5110-1-164) (Karlslemsområdet, 5110-1-167) och (Karlslem 1 och Husby 3, 5110-2-168)</p> <p>För programområdet finns det ett planbesked från 2011 för fastigheten Husby-Vreta 1:1 som är positiv till exploatering av radhus och villor, förutom i Rosenforsparken. Samt ett positivt planbesked från 2015 för Husby- Vreta 1:66 i centrum för trygghetsbostäder.</p>

Vrethagavägen är idag smal och saknar en gång- och cykelväg, synpunkter har flera gånger kommit in till kommunen att trafiksäkra den. Redan under planarbetet för detaljplan Husby- Vreta Öster från 1990 samt den uppdaterade detaljplanen från 1994 talar man om att Vrethagavägen ska byggas om till gång- och cykelväg i samband med exploateringen sker. Utvecklingen av en ny väg som kopplar ihop de befintliga delarna av Mariedalsvägarna med varnadra ska utredas.

## Miljöbalken

	Ja	Nej	Osäker	Kommentar
<b>Bestämmelser</b> Är ett genomförande av planen förenligt med bestämmelserna om hushållning med mark och vatten i 3 och 4 kap miljöbalken?	X			Programförslaget är ett förtätningsprojekt inom befintlig bostadsbebyggelse, infrastruktur i form av vägar, ledningar etc. finns redan utbyggt i området.
Iaktas gällande miljö kvalitetsnormer enligt 5 kap miljöbalken?	X			
Kommer området att tas i anspråk för sådant ändamål som omfattas av bestämmelserna i PBL 4:34 om krav på MKB?		X		

## Gällande regleringar och skyddsvärden

	Ja	Nej	Osäker	Kommentar
<b>Förordnanden/skydd</b> Berör planen område med lagenligt skyddad natur enligt miljöbalken?	X			<p><i>Strandskydd:</i>            Planprogrammet avgränsas av Eskilstuna ån i norr och omfattas av strandskydd enligt 7 kap, 13 och 14 § miljöbalken. Närmast mot Eskilstuna ån ligger Rosenforsparken som har höga naturvärden och Karl IX:s kanal som har ett kulturellt värde samt strandskydd. I kommande detaljplaner ska upphävandet av strandsskyddet prövas för utveckling av Skogstorp centrum. Planprogrammet utreder möjligheterna för en fri passage mot vattnet där goda livsvillkor för växt- och djurliv kan bevaras.</p> <p><i>Skyddsvärdenatur:</i>            I koppling till naturområdet väster om Rosenforsparken finns det ett utpekad nyckelbiotopsområde mot Eskilstuna ån samt naturvärdesobjekt. Ett område är utpekad för skyddsvärda trädmiljöer inom Eskilstunas stadsbyggnad med flera angivna skyddsvärda träd. Ingen exploatering föreslås inom området.</p>

<p>Berör planen kulturresevat, byggnadsminnen eller fornminnen?</p>	<p>X</p>		<p>Inom programområdet finns det 6 stycken utpekade fornlämningsområden samt 3 stycken som angränsar programområdet. En enklare genomgång av kulturmiljön för planprogrammet kommer att göras genom inventering av gamla kartor.</p> <p><b>Inom programområdet:</b>  <i>(RAÄ- Husby- Rekarne 237)</i> Husgrund, 21x5 m (NV-SÖ) och 0,2-0,4 m hög med syllsten i kanten. 5 m av den NV delen har ett cementgolv. Intill NV gaveln är en trappa med 3 trappsteg.</p> <p><i>(RAÄ- Husby- Rekarne 43:1)</i> Kanal, ca 300 m lång (NV-SÖ) och 20-30 m bred. Kanalen har i sin Ö del haft en fortsättning mot N. Kanalen har dock fyllts igen för 10 eller 20 år sedan. Kanalens V del förefaller tämligen djup och vattenfylld medan den mot Ö blir grundare och mer igenslammad. Kanalen grävdes i början av 1600-talet på initiativ av Karl IX. Vattenleden öppnades 1610 men redan 1620 var slussarna förfallna. Trafiken fortsatte fram till omkring 1650. Kanalen ledde trafiken förbi den smala passagen med vattenfall vid Rosenfors. Kanalen är idag svåravgränsad.</p> <p><i>(RAÄ- Husby- Rekarne)</i> Dammvall, ca 60 m l (NNÖ-SSV), 2,5-3 m bred och 0,5-1 m hög. Den SSSÖ sidan är kallmurad. Används som gångstig idag.</p> <p><i>(RAÄ- Husby-Rekarne 236)</i> Gränssten, 0,7 m h, 0,5 bred (N-S) och 0,1 m tjock. På den V sidan är det inristat årtalet 1739. Denna sten samt ytterligare en sten sattes upp år 1739 på var sida av Hyndvadsström efter en tvist angående en krono ålkista.</p> <p><i>(RAÄ- Husby- Rekarne 230)</i> Gårdstomt för Vreta, ca 40x25 m (VNV-ÖSÖ), ungefärlig utsträckning enligt lantmäterikarta från år 1647. Inga synliga lämningar. På karta från 1729 har gården flyttat ca 100 m NV om, se Husby-Rekarne 124:1.</p>
---	----------	--	---

			<p>(RAÄ- Husby Rekarne 124:1) Gårdstomt för Vreta, ca 90x50 m (NÖ-SV). Inom området är 2-3 husgrunder. Den Ö delen överensstämmer med 1700-talets läge av gården. Vreta var 1/4 hemman år 1729. Gården låg tidigare ca 100 m SÖ om på 1600-talet, se Husby-Rekarne 230.</p> <p>-Tillägg från 1988-11-22: Vid kontroll med OAU fanns 11 belägg på Vreta (i Ö Rekarne) från 1360 och fram till 1500-tal. Samtliga belägg är dock med reservation för att de kan vara i Sundby eller Näshulta socken.</p> <p>- Revideringsinventeringen 1986: Bebyggelselämning, inom ett område, 90x50 m st (NÖ-SV), bestående av 2-3 husgrunder. Vreta gamla tomt.</p> <p><b>Angränsar till programområdet:</b> (RAÄ- Husby- Rekarne 244) Byggnadslämning av en gård. Rosenforsvägen går över området idag.</p> <p>(RAÄ- Eskilstuna 759) Ristning på en kallmurat fundament i forsen med årtal 1880. Det året grävdes en kanal vid Tysk-Hydevad (Husby-Rekarne 98:1) samt att dammarna vid Rosenholm (Eskilstuna 752) och här renoverades.</p> <p>Programområdet sträcker sig längst med (RAÄ- Husby – Vreta 44:1) en kanal på ca 350 m lång (NV-SÖ, NÖ-SV) och 10-30 m bred (smalast längst mot S). Öppen vattenyta i hela kanalen. Mot N, där kanalen är bredast, är kanalen tämligen tätt beväxt med vattenväxter. I kanalens S del finns en liten bro över till husen på ön. Kanalen ledde trafiken förbi fallen där lämningar efter hammarsmedjor ligger på två små öar (Husby-Rekarne 121:1). Kanalen byggdes på 1600-talets början.</p>
<p><b>Riksintressen</b> Berör planen riksintresse för natur- eller kulturminnesvård, rörligt friluftsliv eller Natura 2000-område?</p>		X	<p>Inga riksintressen finns inom planområdet.</p>

<p><b>Högt naturvärde</b> Berör planen område, som bedömts ha högt regionalt eller kommunalt naturvärde?</p>	X		<p>I norra delen av programområdet i Rosenforsparken och den närliggande naturmiljön finns områden som är utpekade med höga naturvärden. Inom ormdådet finns det skyddsvärda trädmiljöer, skyddsvärda träd och naturvärdesobjekt. Längts med Eskilstuna ån finns ett område utpekad hos Skogsstyrelsen som nyckelbiotop för ädellövträd. En inventering av naturmiljön kommer att ske i programarbetet för att klassificera vilka naturobjekt som finns idag. Naturmiljön kommer även att inventeras kopplat till Rosenforsparken för att utreda ett eventuellt kommunalt övertagande av parken, samt bedöma hur marken kan skyddas på bästa sätt. Exploatering intill det här området ska ske varsamt.</p>
<p><b>Skyddsavstånd</b> Lokaliseras planerade verksamheter så att skyddsavstånd till befintlig bebyggelse inte uppfylls?</p>		X	<p>Inga verksamheter som kräver skyddsavstånd planeras inom programområdet.</p>



## Effekter på miljön

	Ja	Nej	Osäker	Kommentar
<p><b>Mark</b> Kan ett genomförande av planen skada befintliga markförhållanden?</p>			X	<p>Programområdet utgörs till stora delar av morän och finsediment (mo, slitt och torrskorpelera). I den mittersta delen består av ett höjdpäri med berg i dagen. I de norra delarna av programområdet mot Eskilstuna ån finns det skredrisk. Fastighet Husby-Vreta 1:66 har skredrisk 1-3 i de norra delarna.</p> <p>I mitten av 1900-talet köpte kommunen in fastigheten Husby-Vreta 1:66. På fastigheten fanns ett djupt kärr som man fyllde igen för att kunna exploateras, ingen bebyggelse uppfördes. En gotekniskutredning togs fram år 1981. Fyllningen schaktades i undersökningspunkterna och borrhning gjordes där efter. Utredningen visar att området närmast Rosenforsvägen är uppfyllt 1,2- 3 m. Fyllningen innerhåller alla kornfraktioner från lera till block. Sten och blockhalten uppgår ofta till mer än 50 %. Under fyllningen finns fast lera som övergår till lös, ovan friktionsjord eller morän. Den sydvästra delen består av ängsmark och morän. I området som är uppfyllt och består av lös lera ska grundläggningen utföras med stödpålar. För de övriga delarna föreslås grundläggningen ske med sulor eller plintar. Alternativ kan grundläggning även utföras på packad fyllning efter det att utfylld och organisk jord i markytan först tagits bort. För vägar kan befintlig fyllning ligga kvar men bör packas med vibrationsbält.</p>
Ligger delar av planområdet inom det av SMHI karterade riskområdet för översvämning?		X		Delar av Rosenforsparken ligger inom riskområdet för översvämning. Ingen ny exploatering föreslås i området.

<p>Kan miljö- och hälsofarliga ämnen finnas lagrade i marken?</p>	<p>X</p>		<p>I mitten av 1900-talet fylldes det befintliga kärret vid fastigheten Husby-Vreta 1:66 igen med okända jordmassor. 2007 gjordes en miljöteknisk underökning som visade på förhöjda PHA halter. Tänkt exploatering blev aldrig av, privatpersoner har sedan dess kastat hushållssoppor på platsen.</p> <p>Deponin består av sand, grus, sten, block samt mindre inslag av tegel, betong, järnskrot och trädgårdsavfall. Jordprover togs i nio provgropar men enbart fyra analyserades på lab. Inga förhöjda halter av uppmättes av varken metall eller olja (alifatiska och aromatiska kolväten). Däremot finns PAH i svaga förhöjda halter generellt över KM i en av fyra punkter, inga halter överskider det generella riktvärdet för MKM. Två av provpunkterna påträffar grundvatten på ca 1,5m djup. Undersökningen är översiktligt gjord och grundvattnet är inte undersökt. I det fortsatta arbetet måste mer detaljerad undersökning göras.</p> <p>I Rosenforsparken har det tidigare funnits en äldre handelsträdgård som idag består av flera husgrunder. Vid förädling av marken, markarbeten, hantering av de gamla husgrunderna från växthusen ska en undersökning göras i det fortsatta arbetet. Ingen exploatering föreslås ske i parken där handelsträdgården har legat.</p>
<p><b>Luft och klimat</b> Kan ett genomförande av planen medföra försämringar av luftkvalitén eller förändringar av klimatet?</p>		<p>X</p>	

<b>Vatten</b> Kan ett genomförande av planen medföra försämringar av vattnets kvalité eller orsaka förändrade flödesmönster?		X		I den norra delen som angränsar mot Eskilstuna ån kommer ingen exploatering ske. I kommande arbete kommer noggrannare studier på hur dagvattnet ska hanteras tas fram. Utredningarna ska redovisa hållbara lösningar för lokalt omhändertagande av dagvatten. Dagvattnets flödesriktning kan komma att förändras lokalt inom området beroende på placering av kommande bostadskvarter. Hårdgjorda ytor, gator, vägar och takytor kommer att minska den naturliga infiltrationen till marken. Lokalt omhändertagande av dagvatten ska tillämpas för att jämna ut och fördröja utflödet av dagvatten enligt Eskilstuna kommuns dagvatten policy.
<b>Vegetation</b> Kan ett genomförande av planen påverka vegetationsförhållandena i området?		X		I delarna där naturvärdena är som högst kommer ingen exploatering att genomföras. För att minska påverkan på naturen kommer gröna släpp planeras in i den nya bebyggelsen för att bibehålla vandringsvägar för växter och djur. En inventering av naturmiljön kommer att ske.
<b>Djurliv</b> Kan ett genomförande av planen påverka djurlivet i området?		X		Två större naturområden kommer att bevaras i området. I den nya bebyggelsen ska grönsläpp planeras in.
<b>Stads-/landskapsbild</b> Kan ett genomförande av planen påverka stads/landskapsbilden?		X		Planprogrammet ska komma fram till vilken bebyggels typ som passar bäst in till den redan befintliga bebyggelsen. Den planerade bebyggelsen i centrum kommer ligga lägre ner än den befintliga villabebyggelsen i norr vilket begränsar påverkan på landskapsbilden.  Bebyggelsen i mitten partiet samt på fotbollsplanerna sker som en förtätning av den redan befintliga strukturen av villabebyggelse som finns idag.
<b>Miljöpåverkan från omgivningen</b> Kan befintlig miljöstörande verksamhet i omgivningen ha negativ inverkan på projektet?		X		Närmaste verksamhet är Alfa Laval som ligger över 500m från närmast planerade bebyggelsen.

## Effekter på hälsa och säkerhet

	Ja	Nej	Osäker	Kommentar
<b>Störningar</b> Kan ett genomförande av planen medföra störningar; t ex utsläpp, buller, vibrationer, ljus?		X		Buller kommer från Rosenforsvägen samt järnvägen behöver utredas vidare i försatta arbetet.

<p><b>Säkerhet</b> Kan ett genomförande av planen ge effekter på hälsa och säkerhet?</p>		X	<p>Programmet bedöms inte medföra miljöstörningar eller hälsofarliga utsläpp. Delar av Rosenforsvägen är utpekad som primärväg för farligt gods. I senare skede behöver riskfrågan utredas mer detaljerat.</p> <p>Skyddsavstånd till kommande bebyggelse ska hållas från den befintliga masten vid fotbollsplanerna i söder.</p>
<p><b>Barn och ungdomar</b> Kommer planen att påverka barn och ungdomar negativt?</p>		X	<p>Stora delar av området är idag igenvuxet och svårt att röra sig igenom. De områdena som har högst värden för både miljön och människors rekreation bevaras som naturområden. För att knytta samman områdena bevaras gröna passager. För att öka trafiksäkerheten i området utreds möjligheten att göra om Vrethagsvägen om till gång- och cykelbana och en ny koppling utreds mellan Mariedalsvägen i öst och väst. I den södra delen skapas nya säkra skolvägar för barnen som ansluter till Skogstorpskolan över Rosenforsvägen.</p>

### Effekter på hushållning av mark, vatten och andra resurser

	Ja	Nej	Osäker	Kommentar
<p><b>Mark- och vattenanvändning</b> Kan ett genomförande av planen medföra avsevärd förändring av mark och vattenanvändning i området?</p>			X	<p>Obebyggd mark kommer att tas i anspråk för att förtäta Skogstorp i strategiska lägen. En förtätning av Skogstorp bedöms ha positiva effekter då befintligt infrastruktur och service i närområdet kan användas.</p>
<p><b>Naturresurser</b> Kan ett genomförande av planen medföra ett avsevärt uttömmande av någon ej förnyelsebar naturresurs?</p>		X		
<p><b>Transporter/Kommunikation</b> Kan ett genomförande av planen ge upphov till betydande ökning av fordonstrafik?</p>	X			<p>Utvecklingen av Skogstorp innebär en viss ökning av fordonstrafik i området. I området finns det bra gång, cykel och kollektivtrafik utbyggd, vilket är färd sätt som är realistiska alternativ till bilen. En förtätning av Skogstorp kan innebära ett förbättrat underlag för den befintliga kollektivtrafiken.</p>

<b>Rekreation, rörligt friluftsliv</b> Kan ett genomförande av planen försämra kvalitén eller kvantiteten på någon rekreativ möjlighet?		X	Rekreativ möjligheterna till Rosenforssparken och närliggande naturområde längst Eskilstuna ån kommer att bevaras. I mitten av området finns ett naturområde på höjddariter som kommer att bevaras. Mellan områdena kommer det finnas gröna släpp för att möjliggöra för rekreativ stråk. I ÖP 2030 pekas området ut som möjlig väg för det planerade Å-stråket som ska sträcka sig från Skogstorp till Mälaren. I det fortsatta arbetet blir Å-stråket en viktig faktor att ta hänsyn till.
<b>Kulturminnesvård</b> Kan ett genomförande av planen negativt påverka område med forn-lämning eller annan värdefull kultur-historisk miljö?			Områdets norradel är utpekad i ÖP 2030 som kulturmiljöområde med regionalt intresse. Angränsade till programområdet finns kulturmiljö med kommunalt intresse utpekad längst med slussarna och den gamla industriverksamheten. Inom planprogrammet är bebyggelsen till stora delar utbyggd från 1990 och framåt.

## Övergripande miljömål och bärkraftsprinciper

	Ja	Nej	Osäker	Kommentar
<b>Långsiktliga miljömål</b> Finns det någon risk att ett genomförande av planen åstadkommer effekter som strider mot de fyra kretsloppsvillkoren eller andra långsiktiga miljömål?		X		Att använda sig av ekosystemtjänster ska finnas med genom hela arbetet.
Har ett genomförande av planen effekter som var för sig är begränsade men tillsammans kan vara betydande?		X		
Har ett genomförande av planen miljöeffekter som kan orsaka skada på människors hälsa, direkt eller indirekt?		X		

## Sammanfattning

**Positiva effekter av planens genomförande** Programmet innebär en förtätning av bostäder vilket stämmer överens med intentionerna i kommunens Översiktsplan 2030. De nya bostäderna skapas i ett relativt centralt läge, med cykelavstånd till centrum och närhet till flera större naturområden. En förtätning av Skogstorp sker längst redan utbyggda stråk i centrala lägen och ska motverka att en utbredning av Skogstorp sker. Inom programområdet finns natur- och kulturområden som ska bevaras och ej exploateras.

**Negativa effekter av planens genomförande** Tidigare ej exploaterad mark tas i anspråk för exploatering. En viss ökning av biltrafik kommer att ske i området då fler kommer att vara bosatta i området.

- Nollalternativ** Den nuvarande situationen i området fortgår och bristen på lägenheter kvarstår. Vägarna inom området fortsätter att ej vara trafiksäkra. Ett kommunalt övertagande av Rosenforsparken sker inte vilket kan innebära svårigheter att skydda de höga naturvärdena som finns där idag.
- Sammanfattande kommentarer** Planprogrammet ska utreda möjligheten för en förtätning av bostäder och service i Skogstorp med god tillgång till service och naturområde. Planen har stöd i gällande översiktsplanering och bedöms inte medföra en betydande miljöpåverkan. Planprogrammet och kommande detaljplaner ska i det fortsatta arbetet identifiera och skydda de natur- och kulturvärdena som finns i norr längst Eskilstuna ån så att ingen exploatering planeras där.

## Kommunens ställningstagande

Med utgångspunkt i ovanstående gör kommunen följande bedömning:	Markera med X
Ett genomförande av detaljplanen har inte någon påvisbar negativ effekt på miljön, hälsan eller hushållningen med mark, vatten och andra resurser. Planbeskrivning enligt PBL.	
Ett genomförande av detaljplanen kan få negativa effekter, men förebyggande åtgärder kommer att vidtas så att dessa inte blir betydande. Konsekvenser och åtgärder redovisas i planbeskrivningen, enligt PBL.	X
Ett genomförande av detaljplanen kan få en betydande påverkan på miljön, hälsan eller hushållningen med mark, vatten eller andra resurser. En MKB enligt 4 kap. 34 § PBL erfordras.	
Miljöpåverkan är så betydande att andra lokaliseringalternativ bör utredas.	

## Arbetsgrupp

Arbetet med behovsbedömningen har bedrivits i projektform. Medverkande tjänstemän har varit:

Anna Götzlinger	Kultur- och fritidsförvaltningen/Arkiv och museer/Stadsantikvarie
Gunilla Frenne	Stadsbyggnadsförvaltningen/Park och naturavdelningen/Kommunbiolog
Peter Jensen-Urstad	Miljö och räddningstjänstförvaltningen/Miljökontoret/Miljöinspektör
Sabine Hedlund	Miljö och räddningstjänstförvaltningen/Skyddsensheten/Brandingenjör
Crafton Caruth	Eskilstuna Strängnäs Energi och Miljö/Vatten och avlopp/Planeringsingenjör

Stadsbyggnadsförvaltningen  
Planavdelningen

Anna Ekwall  
Planchef

Sara Duvelid  
Planarkitekt